



原木周报

期现背离，盘面弱势回调

作者：曹剑兰

投资咨询资格：Z0019556

联系方式：020-88818046/15618256936

邮箱：caojianlan@gf.com.cn



广发期货APP



微信公众号



目录

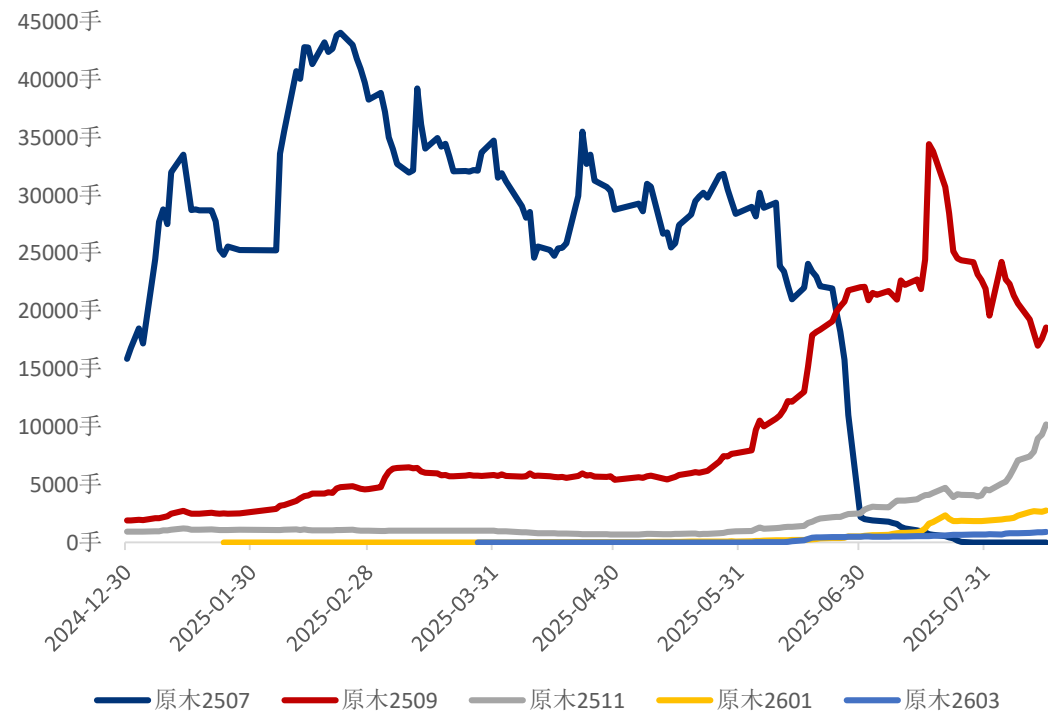
- 01 观点策略及行情回顾
- 02 现货价格及成本利润
- 03 基本面数据（供应、需求）
- 04 其他（螺纹钢消费、海运费、汇率）

日期	主要情况	评价
现货价格	截止8月15日，山东3.9米中A辐射松原木现货价格750元/方，周环比持平。江苏4米中A辐射松原木现货价格为770元/方，周环比上涨10元/方。山东11.8米云杉原木现货价格1160元/方，周环比持平。江苏11.8米云杉原木现货价格1160元/方，周环比持平。	江苏地区现货价格上涨
供给	本周（2025年8月11日-2025年8月17日）中国18港新西兰原木预到船7条，较上周减少8条，周环比减少53%；到港总量约19万方，较上周减少28.6万方，周环比减少60%。	本周预计到港环比减少
需求	7月14日-7月20日，中国7省13港针叶原木日均出库量为6.42万方，较上周持平；其中，山东港口针叶原木日均出库量为3.64万方，较上周增加0.07%；江苏港口针叶原木日均出库量为2.26万方，较上周增加0.41%。	需求端保持坚挺维持在6.4万方水平
库存	截止8月15日，原木港口库存为308万方，较上周去库9万方。	卸港量较少，港口库存去库
成本及利润	截止8月15日，4米中A辐射松外盘价最新一轮CFR价格为116美元/JAS立方米，较上周持平。11.8米云杉外盘CFR价格为126欧元/JAS立方米，较上周持平。	外盘报价环比不变
观点	原木期货本周走势弱势回调，主要原因是近期卖方注册仓单较多压制，多头接货意愿仍需观察。现货市场短期表现偏强，基本面看，需求端目前保持坚挺维持在6.4万方水平，库存端受卸港偏少和出库量坚挺的影响下大幅去库，从新西兰发运看，预计8月发运整体和7月持平，目前短期需求表现偏强，中长期需求边际改善还需验证。技术上盘面处于回调下行趋势，关注800左右的支撑位，价格低位下或有多头接货，建议逢低做多参与为主。	【800-850】逢低做多参与

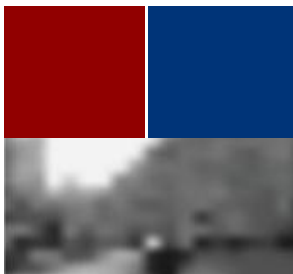
LG2509合约行情走势



原木期货合约持仓量



截止8月15日，2509合约收于815元/立方米，周度下跌15.5元/立方米；2511 合约收于826元/立方米，周度下跌14.5元/立方米；2509合约持仓量为18555手，周度减少2095手。

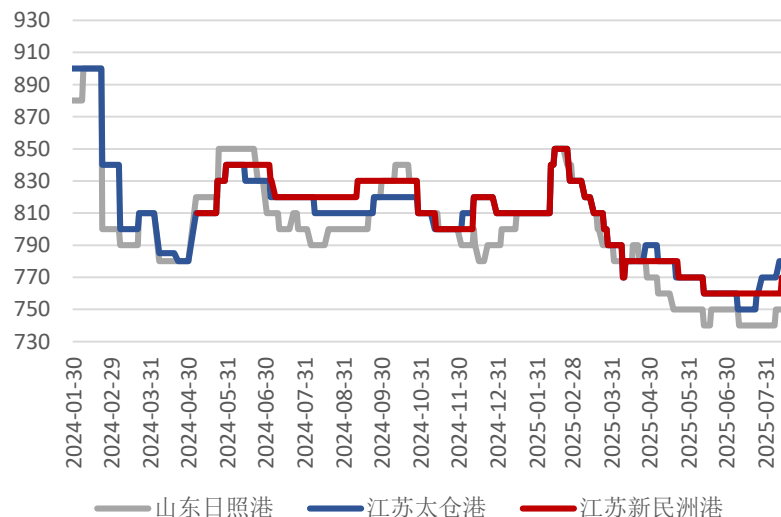


二、现货价格及成本利润

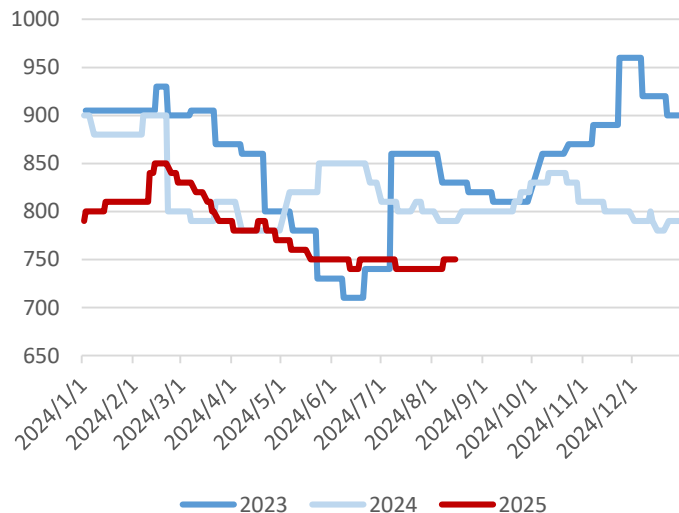
2-1 现货价格：短期供应收紧，现货价格上涨

- 期现商询价活跃，江苏地区现货价格上涨，截止8月15日，山东3.9米中A辐射松原木现货价格750元/方，周环比持平。江苏4米中A辐射松原木现货价格为770元/方，周环比上涨10元/方。山东11.8米云杉原木现货价格1160元/方，周环比持平。江苏11.8米云杉原木现货价格1160元/方，周环比持平。

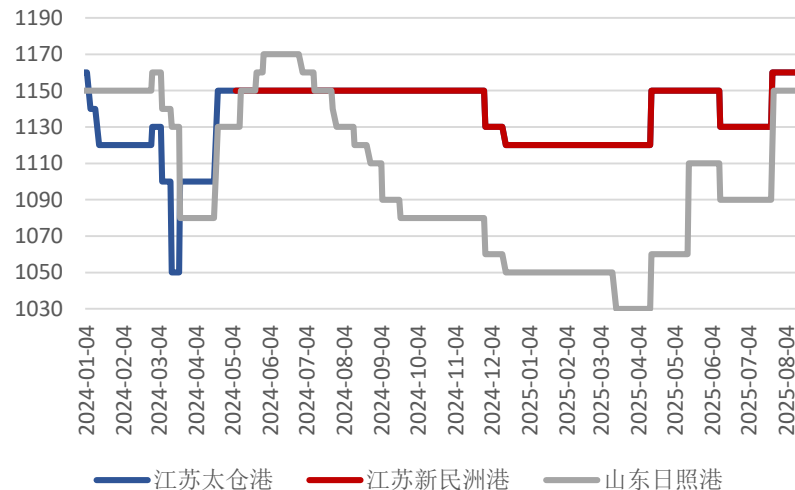
辐射松3.9中A价格(元/立方米)



日照港3.9A中辐射松现货价格



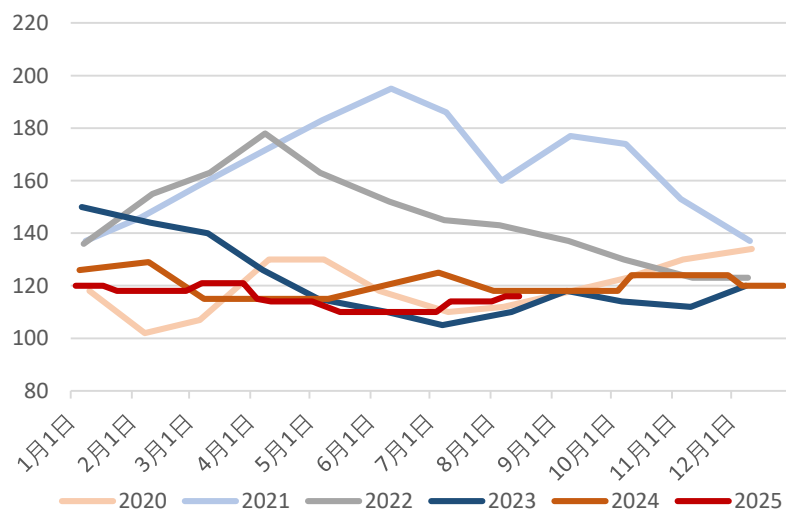
云杉11.8价格 (元/立方米)



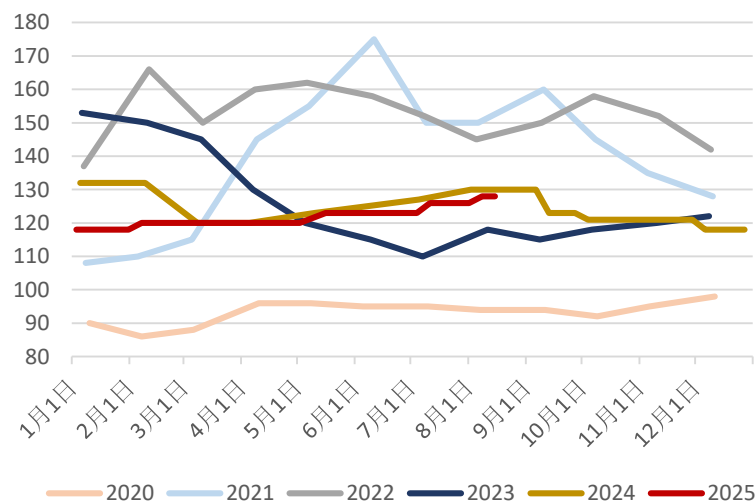
2-2 外盘价格及成本利润：外盘报价不变

- **外盘报价：**截止8月15日，4米中A辐射松外盘价最新一轮CFR 价格为116美元/JAS立方米,较上周持平。11.8米云杉外盘CFR价格为126欧元/JAS立方米，较上周持平。
- **成本利润：**根据外盘报价为116美元/JAS立方米计算进口理论成本为821元。

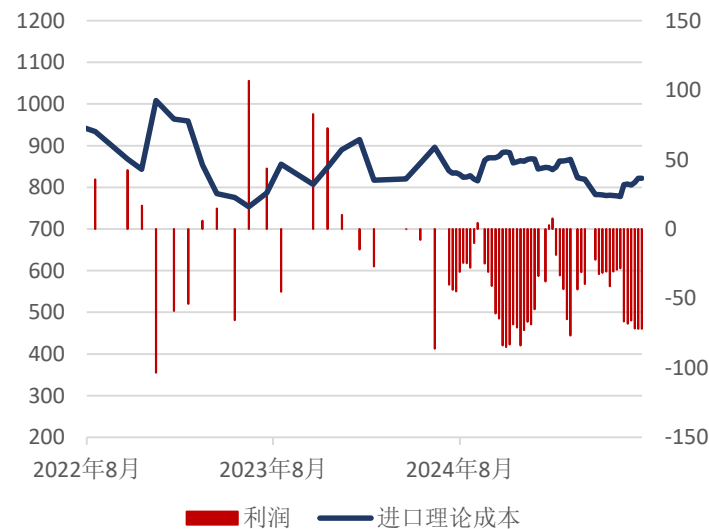
辐射松4米中A：CFR价(美元/JAS立方米)



云杉11.8米：CFR价(美元/JAS立方米)



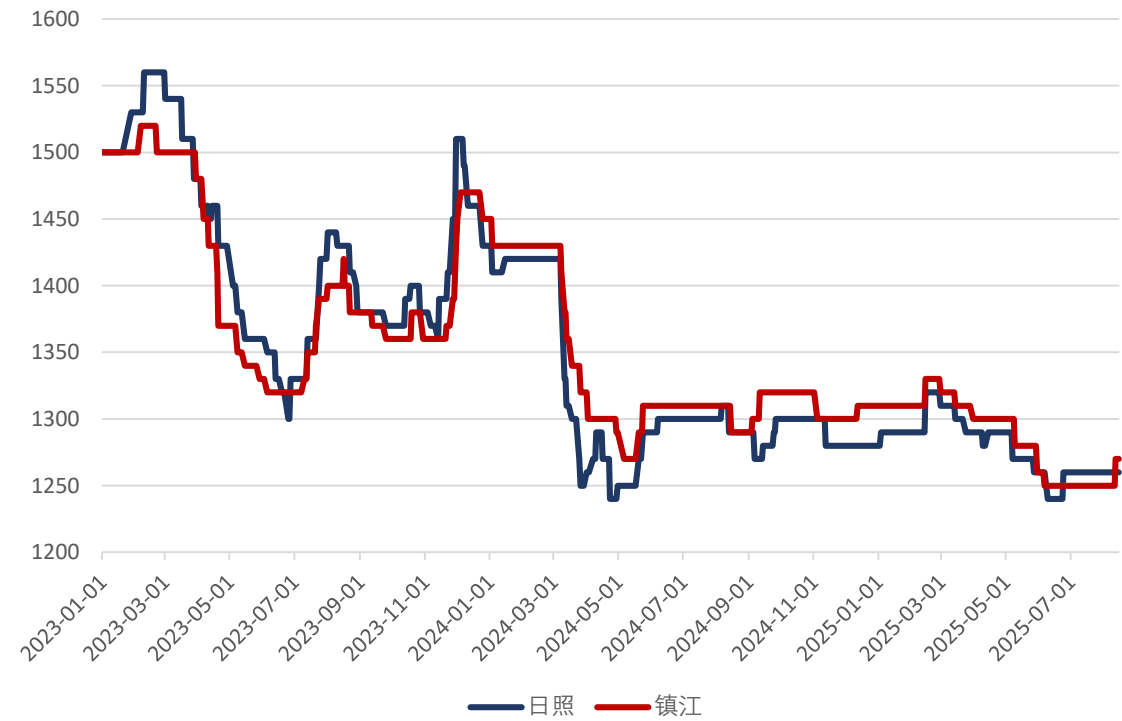
原木进口理论成本及利润(元/立方米)



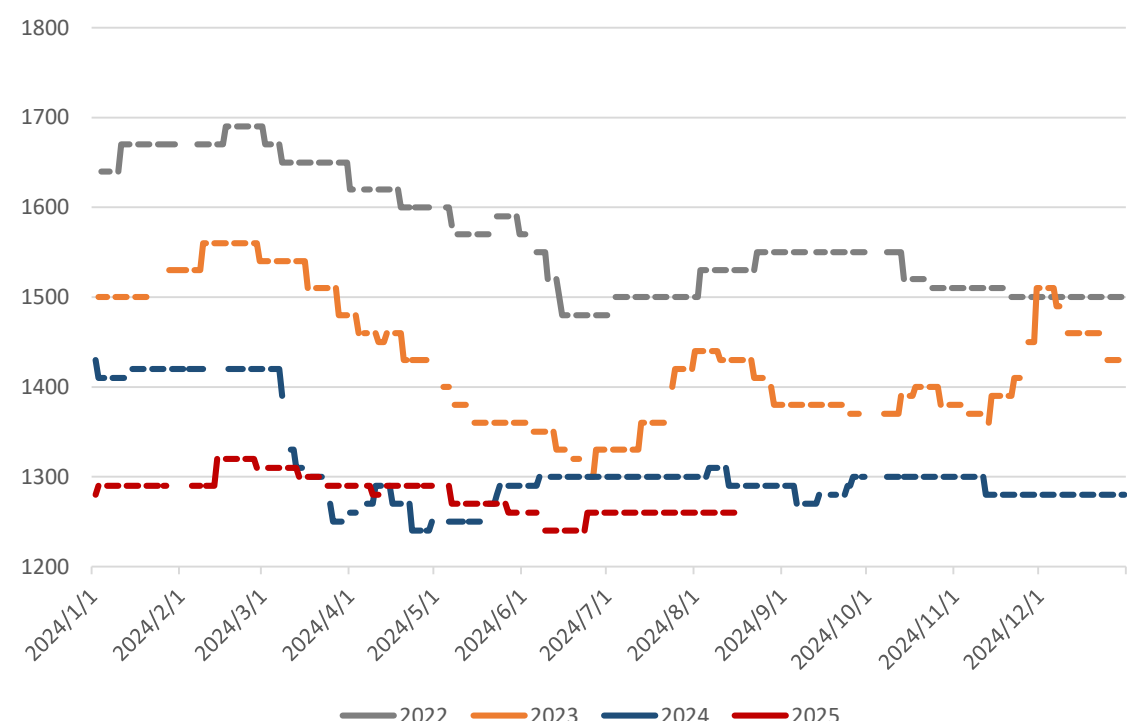
2-3 下游木方价格：江苏地区木方价格有所上涨

■ 建筑木方价格暂无变化。截止7月25日，辐射松木方价格:日照市场主流成交价为1260元/立方米，周环比持平。镇江市场主流成交价为1270元/方，周环比上涨20元/立方米。

3000*40*90辐射松木方价格(元/立方米)



3000*40*90辐射松木方价格(日照)

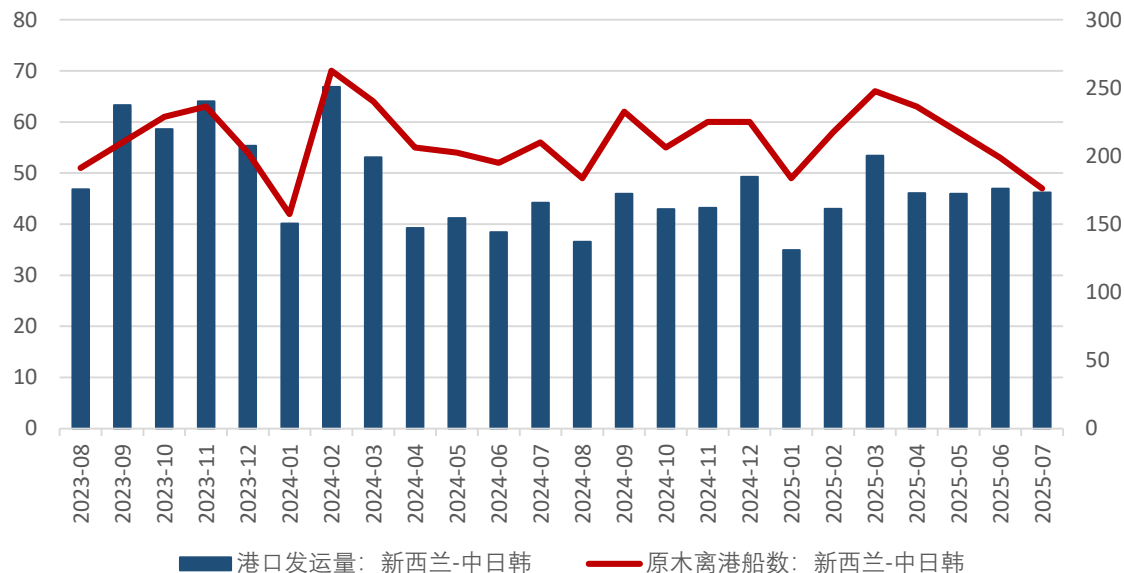




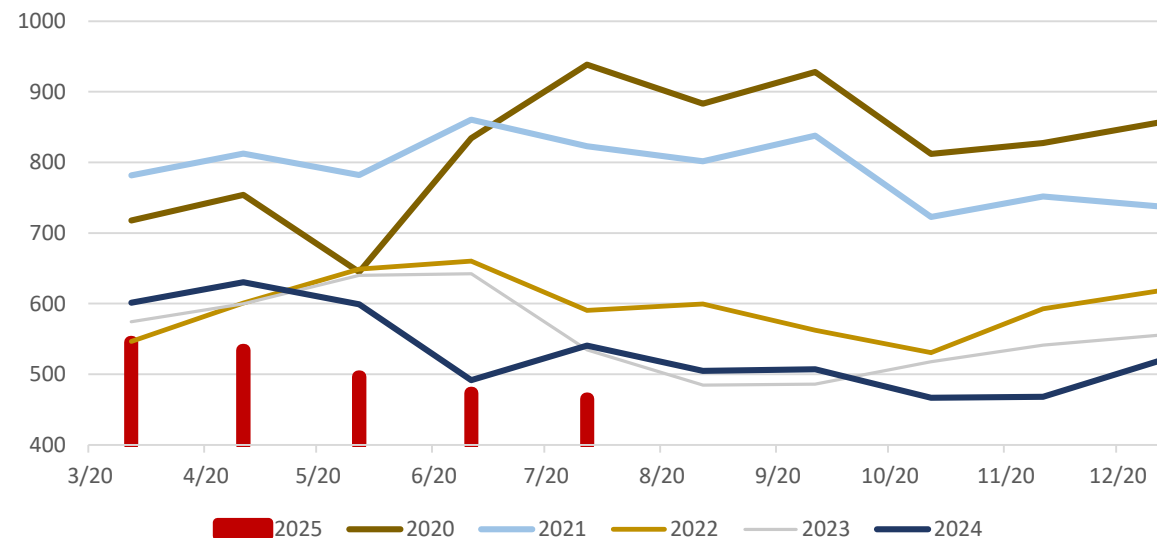
三、基本面数据跟踪

3-1 供应：7月新西兰发运减少，本月到港预计偏少

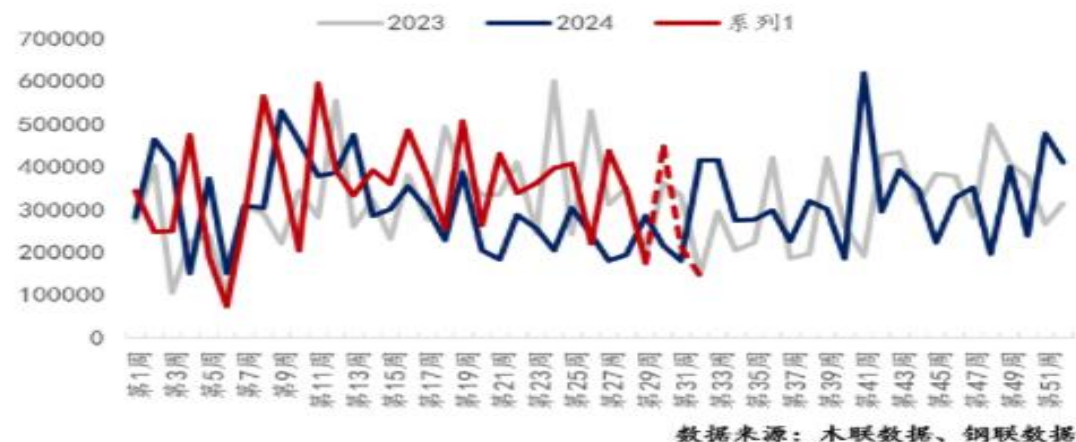
新西兰港口发运量和离港船数



原木及锯木进口量



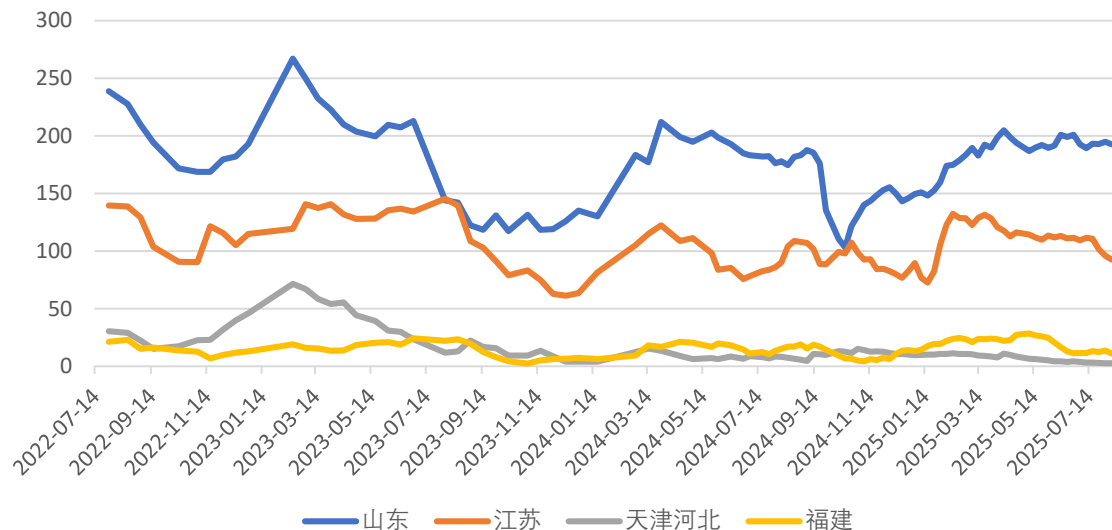
新西兰原木预计到港量



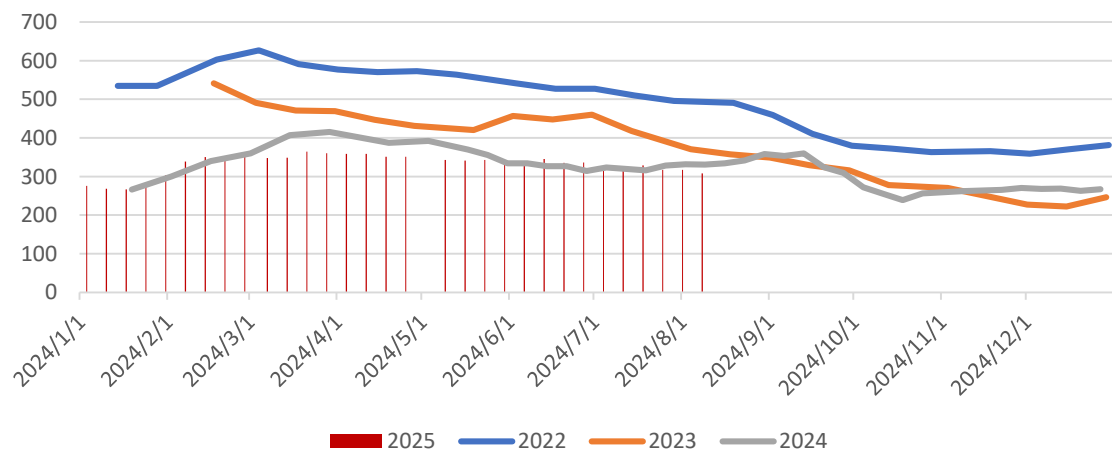
- 据木联调研，2025年7月，新西兰原木离港船只约47条，月环比减少6条，总发货量约173.3万方，较6月176.0万方减少2%。
- 据海关总署统计，2025年7月，中国进口原木及锯材465.3万立方米；1-7月，进口原木及锯材3347.9万立方米，同比下降12.3%
- 本周（2025年8月11日-2025年8月17日）中国18港新西兰原木预到船7条，较上周减少8条，周环比减少53%；到港总量约19万方，较上周减少28.6万方，周环比减少60%。

3-2 库存：卸港量较少，港口库存去库

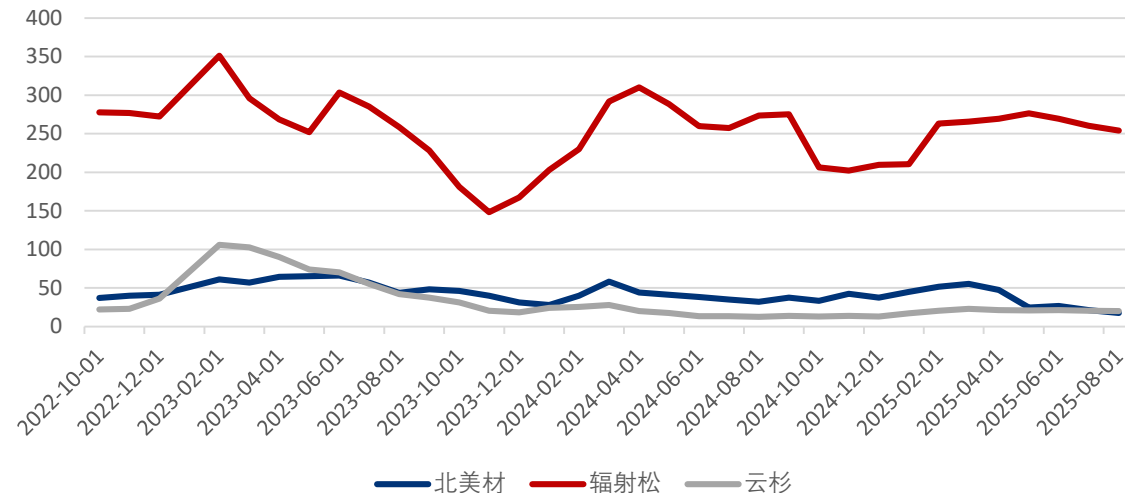
主要省份港口库存（万方）



原木主要港口库存（万方）



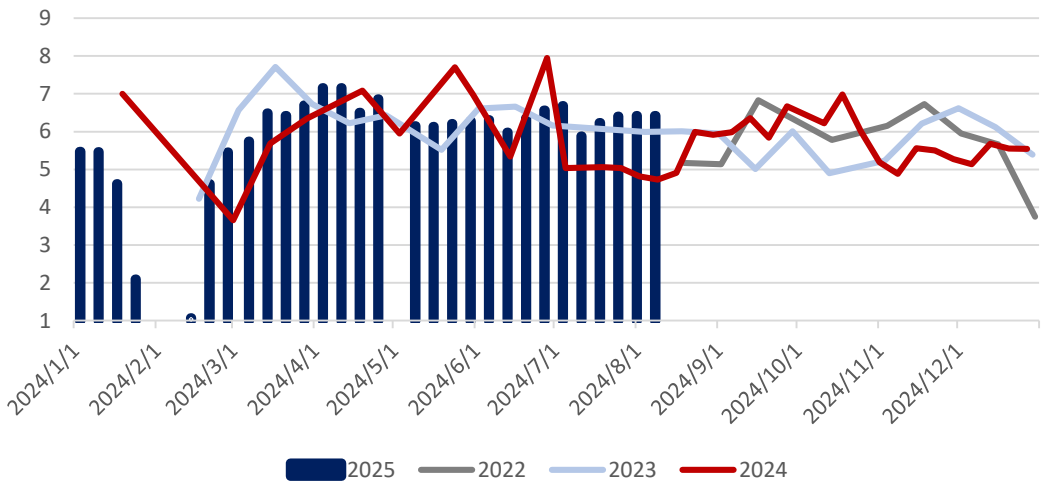
分材种港口库存（万方）



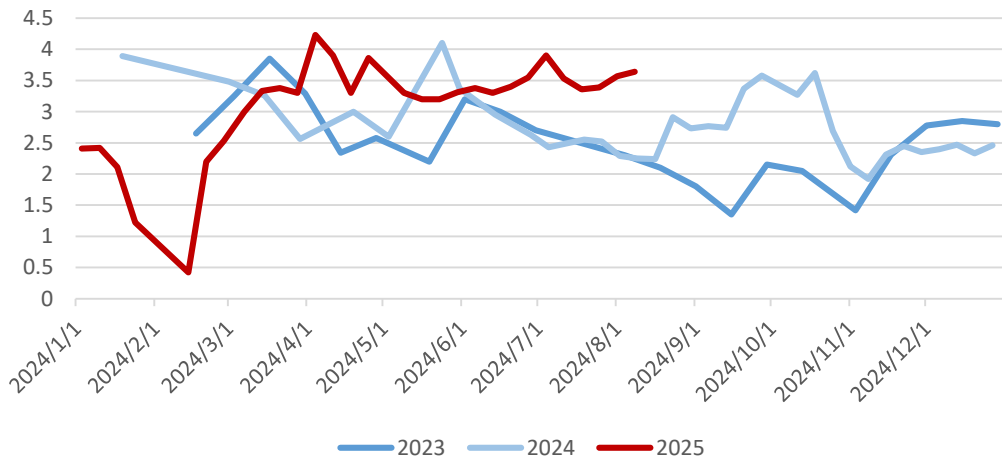
- 截止8月15日，原木港口库存为308万方，较上周去库9万方。
- 分省份来看，截止8月15日，山东地区港口库存192.6万方，较上周去库2.4万方，江苏地区港口库存92.8万方，较上周去库3.21万方。
- 分材质来看，7月国内分材质原木总库存为303.66万方，较上月减少13.34万方，其中辐射松库存261.33万方，月去库8.17万方，北美材库存22万方，月去库4.5万方，云杉库存20.33万方，月去库0.67万方。

3-3 需求：需求端保持坚挺维持在6.4万方水平

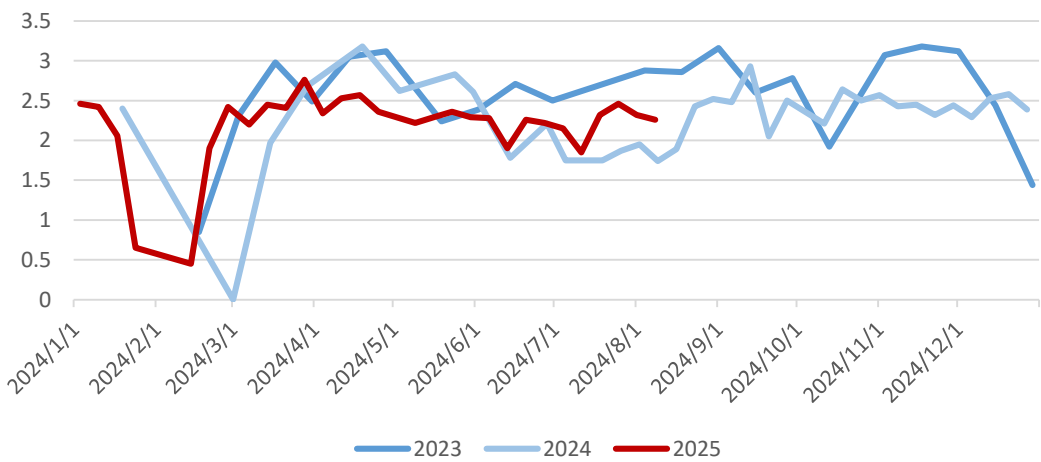
港口日均出库量（万方）



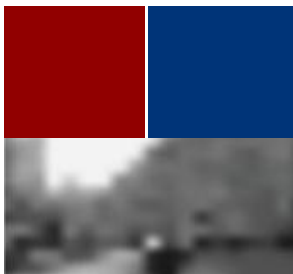
山东地区港口出库量（万方）



江苏地区港口出库量（万方）



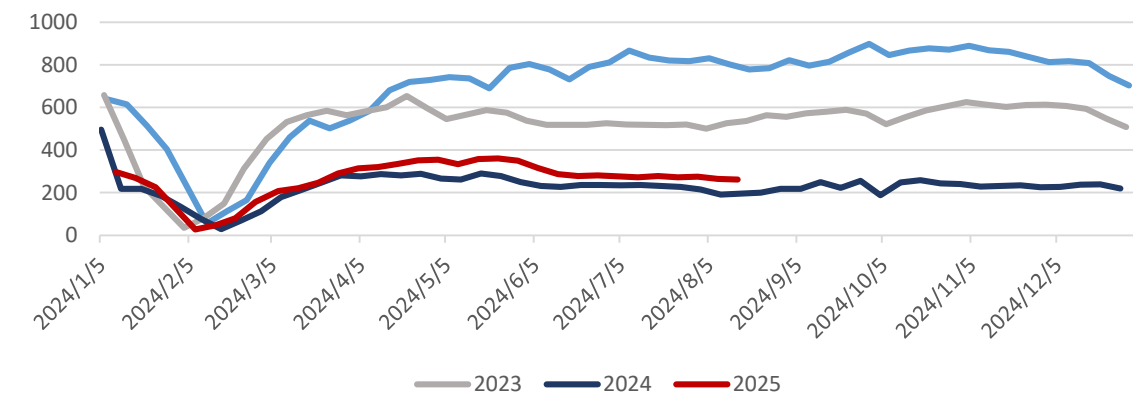
7月14日-7月20日，中国7省13港针叶原木日均出库量为6.42万方，较上周持平；其中，山东港口针叶原木日均出库量为3.64万方，较上周增加0.07%；江苏港口针叶原木日均出库量为2.26万方，较上周增加0.41%。



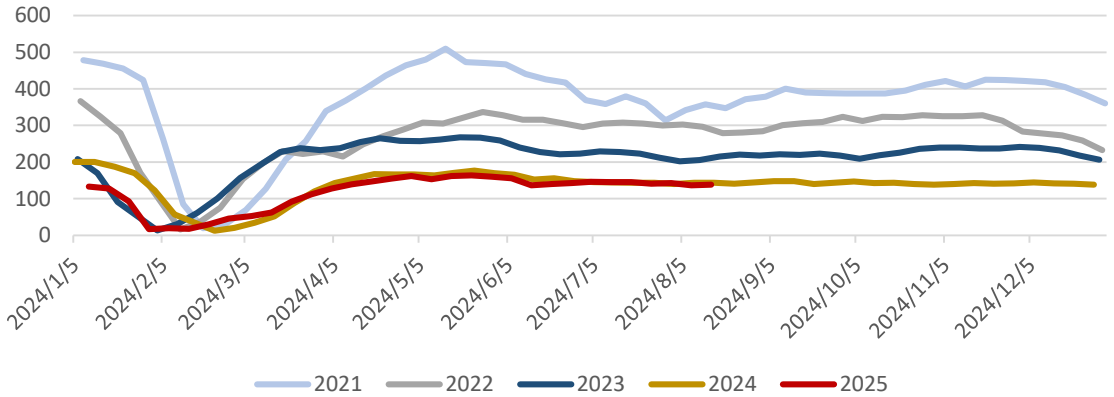
四、其他指标（房屋新开工、海运费、汇率）

4-1 需求-被动指标：建材系品种情绪高涨

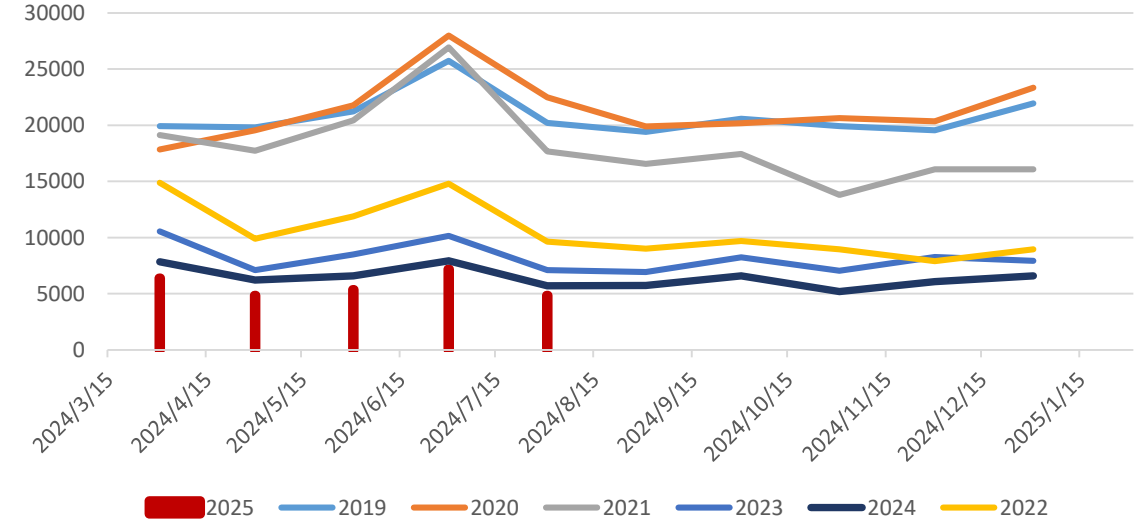
水泥出库量 (万吨)



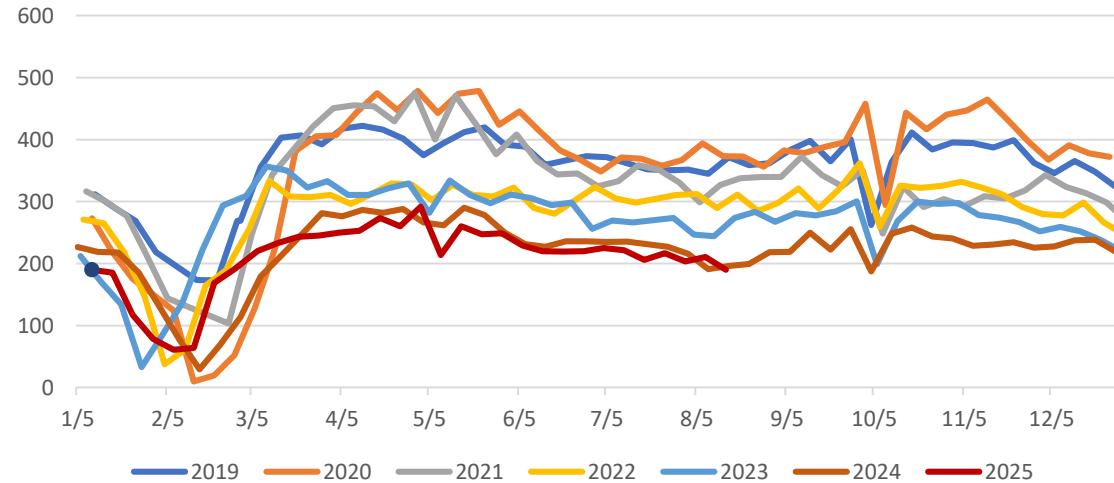
混凝土发运量 (万吨)



房屋新开工面积 (万)



螺纹钢消费量 (万吨)



报告中的信息均来源于被广发期货有限公司认为可靠的已公开资料，但广发期货对这些信息的准确性及完整性不作任何保证。

本报告反映研究人员的不同观点、见解及分析方法，并不代表广发期货或其附属机构的立场。报告所载资料、意见及推测仅反映研究人员于发出本报告当日的判断，可随时更改且不予通告。

在任何情况下，报告内容仅供参考，报告中的信息或所表达的意见并不构成所述品种买卖的出价或询价，投资者据此投资，风险自担。

本报告旨在发送给广发期货特定客户及其他专业人士，版权归广发期货所有，未经广发期货书面授权，任何人不得对本报告进行任何形式的发布、复制。如引用、刊发，需注明出处为“广发期货”，且不得对本报告进行有悖原意的删节和修改。

曹剑兰 Z0019556

投资咨询业务资格：证监许可【2011】1292号

数据来源：Wind、木联数据、海关总署、广发期货研究所

广发期货有限公司提醒广大投资者：期市有风险 入市需谨慎！



感谢倾听 Thanks