

# 天然橡胶11月月报

关注海外产区旺产期原料产出情况



广发期货APP



微信公众号

寇帝斯

从业资格：F03093422

投资咨询资格：Z0021810

品种	期货建议	主要观点	未来一个月定性分析
天胶	观望	<p>供应方面，下周国内外产区降雨集中，影响整体割胶出量，原料价格预计延续戕害，短时成本端对胶价有较强支撑，中长线看供应放量预期仍在，关注未来天气情况。需求方面，下周期正值次月初，市场交投零星，更多消化前期库存，等待企业价格政策，备货谨慎。随着天气转冷，北方全钢胎替换市场需求将进一步转弱，另外雪地胎产品逐步到位，市场拿货积极性将放缓，多以前期订单补齐为主。综上，隔夜美联储对于12月降息前景偏鹰，宏观情绪有所转弱，胶价短期承压，后续关注主产区旺产期原料产出情况及宏观方面变化，若原料上量顺利则有进一步下行空间若原料上量不畅预计胶价在15000-15500附近运行。</p>	宽幅震荡



# 目录

- 01 行情回顾
- 02 价格&成本
- 03 天气、供需及库存



## 一、行情回顾及观点回顾





## 四季度季报观点

节前天然橡胶市场暂无明显多空矛盾，资金避险下交易氛围相对谨慎，胶价或呈现震荡整理。供应方面，东南亚降雨有缓解趋势，产区集中上量预期偏强，原料价格承压，橡胶成本支撑减弱，后续台风天气扰动依旧偏多，同时根据美国国家海洋和大气管理局（NOAA）最新数据显示，拉尼娜现象在2025年10月至12月期间发生的概率高达71%，或对旺产期原料生产产生影响。需求方面，临近月底企业价格政策多延续稳定，然目前出口面临压力，内销销售压力或将攀升，部分出口占比较大企业为稳定出货量，或对内销产品进行价格调整，多数企业仍将维持观望态势，以稳定市场份额。综上，临近假期资金避险情绪升温，预计短期胶价偏弱震荡，01合约区间参考15000-16500，后续关注主产区旺产期原料产出情况，关注是否出现拉尼娜现象影响供应情况，若原料上量顺利则有进一步下行空间，若原料上量不畅预计胶价延续区间内运行。

## 9月周报观点汇总

10.11：供应方面，海外产区仍有降雨扰动，原料价格表现坚挺，但未来降雨天气预期改善，供应增长预期偏强，后续原料价格或走弱预期。需求方面，“国庆”节前，国内轮胎市场趋稳运行，半钢胎方面，市场交投表现平淡，部分地区四季胎成交偏弱，社会库存充足且消耗缓慢，代理商进货主动性不足；全钢胎方面，市场交投表现一般，常规走货为主，成交价格平稳运行，节前备货尚未有明显表现，消化库存为主。综上，周五夜盘受美关税政策扰动影响，大宗商品价格普遍偏弱，预计下周胶价偏弱运行，后续关注主产区旺产期原料产出情况，若原料上量顺利则有进一步下行空间，若原料上量不畅预计胶价在15500附近运行。

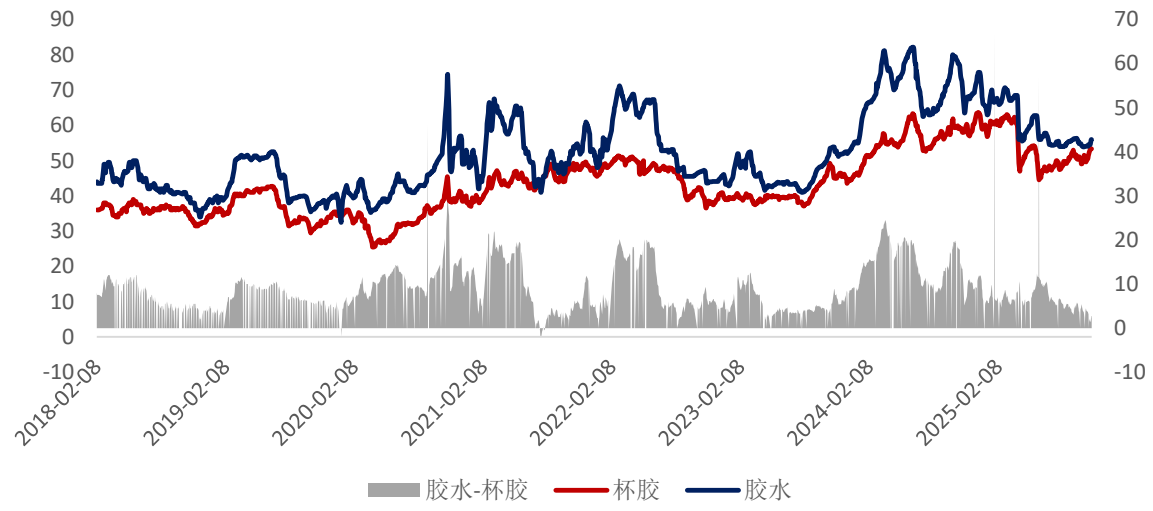
10.25：供应方面，产区雨水偏多延续至月底，原料价格居高难下，短时成本端对胶价有较强支撑，中长线看供应放量预期仍在，关注未来天气情况。需求方面，半钢胎企业排产多维持稳定，目前雪地胎订单集中、规格型号多，为保证各产品正常供应，半钢胎企业生产积极性不减；全钢胎方面，企业出货表现平稳，部分企业库存攀升，月底有冲量计划，多数企业排产或将保持稳定，整体产能利用率小幅波动。综上，短时宏观氛围好转，叠加基本面改善胶价延续反弹，后续关注主产区旺产期原料产出情况及宏观方面变化，若原料上量顺利则有进一步下行空间，若原料上量不畅预计胶价在15000-15500附近运行。



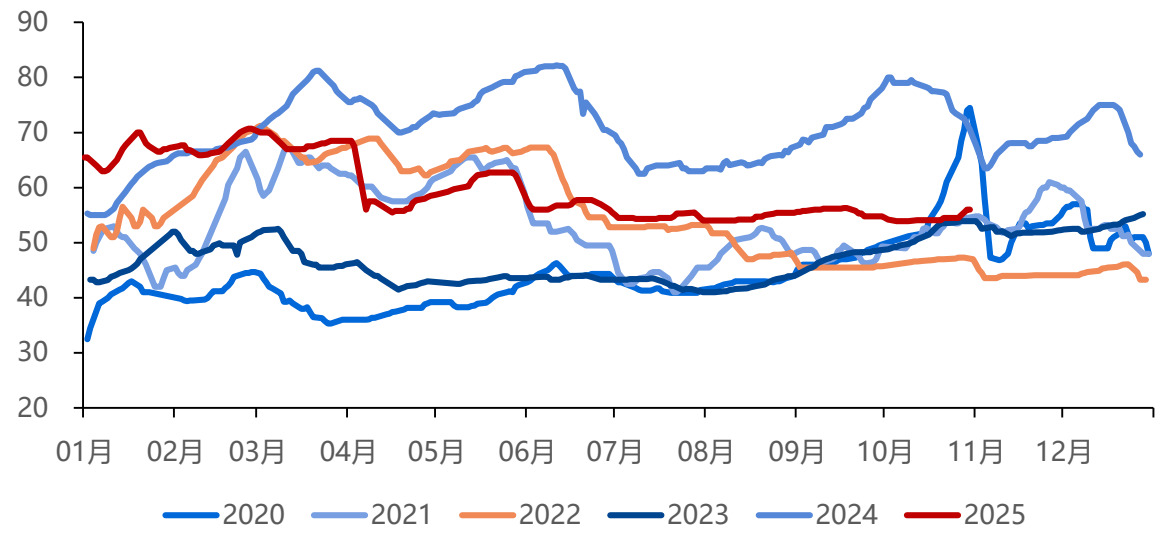
## 二、价格&成本

# 供应-泰国南部降雨偏多影响原料上量，原料价格维持高位

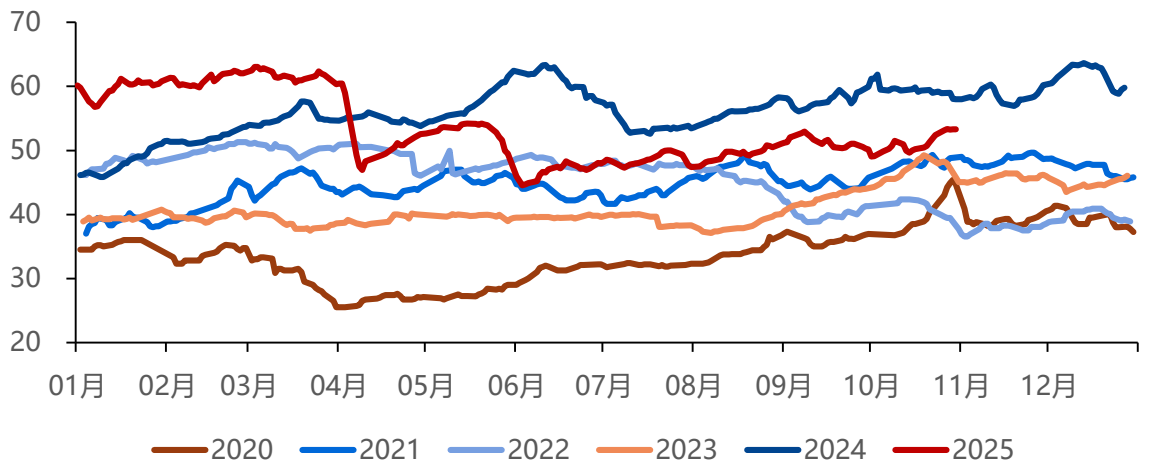
泰国原料价格（泰铢/公斤）



胶水季节性（泰铢/公斤）



杯胶季节性（泰铢/公斤）

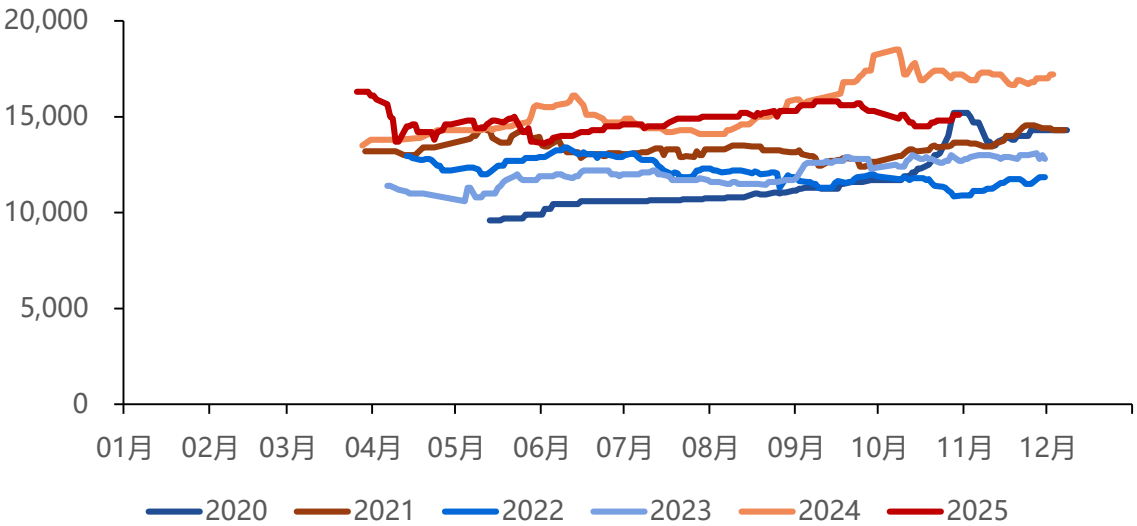


- 泰国：截止到10月底，泰国胶水价格月均价54.18泰铢/公斤，环比上月跌2.89%；杯胶价格月均价50.67泰铢/公斤，环比上月跌1.36%，月内泰国原料价格均价环比走跌。月上旬，国庆节后泰国东北部及北部降雨有缓解，割胶工作正常进行，泰南不规律降水干扰，原料上量节奏受阻，但增量预期拖拽整体原料价格跌幅较大。月下旬，台风影响南部产区出现强降雨，原料释放不畅，工厂买盘提价，带动胶水及杯胶价格均呈现上涨趋势。月内泰国工厂原料库存少则30天，多则有60-90天附近，整体原料库存水平不及去年同期，工厂维持正常生产及长约发货，据了解部分工厂本月有推迟船期计划。国际轮胎厂采购一般，国内船货以混合为主，标胶较少。
- 越南产区：10月越南产区天气呈阶段性波动，月初降雨及台风影响割胶作业间歇性受阻，胶水供应延续偏紧态势；中旬天气转好胶水供应短暂趋于正常，月末受台风降雨干扰，割胶作业不畅，原料整体产出供应维持紧平衡，加工厂为保障订单交付采购积极，支撑原料价格坚挺运行，回调幅度有限。受利润空间影响，胶水仍优先流入乳胶生产线，3L胶工厂生产以消化前期订单为主。出口端，虽近期国内外行情回暖，但出口利润仍承压，内销优势驱动加工厂出货向本土市场倾斜。

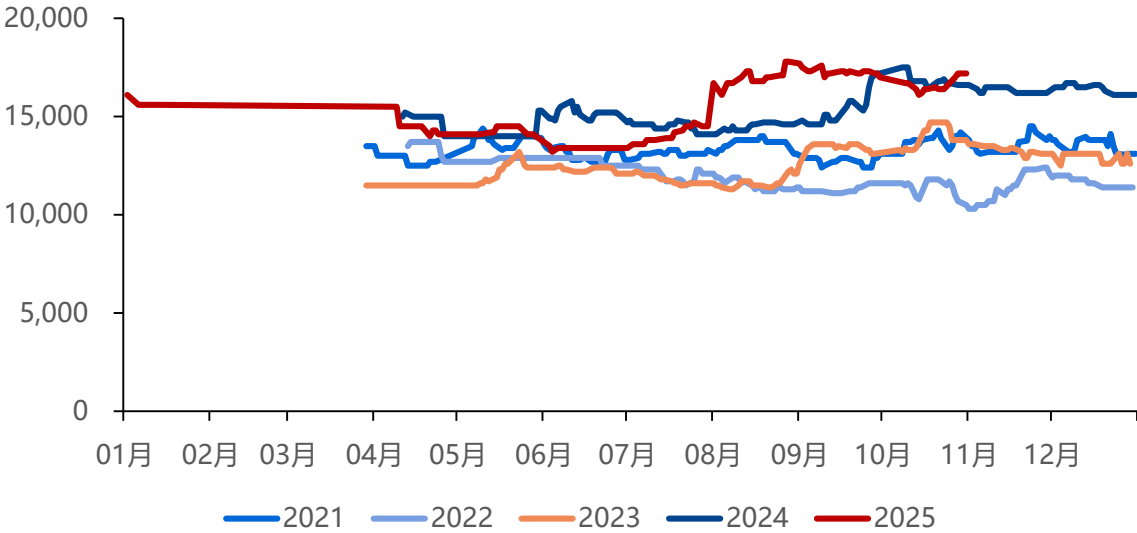


# 云南产区天气条件良好；海南产区降水挑起较多，对割胶作业影响明显

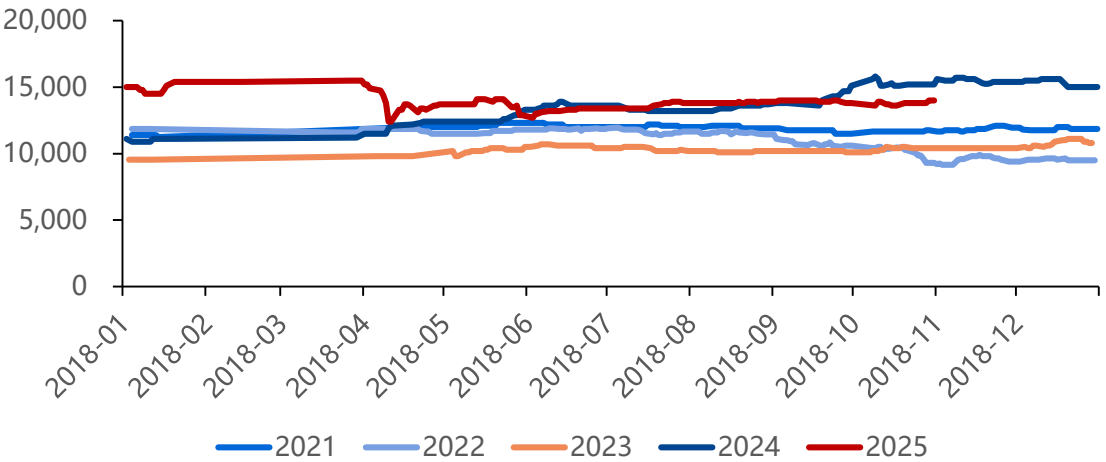
云南全乳生产成本（元/吨）



海南全乳生产成本（元/吨）

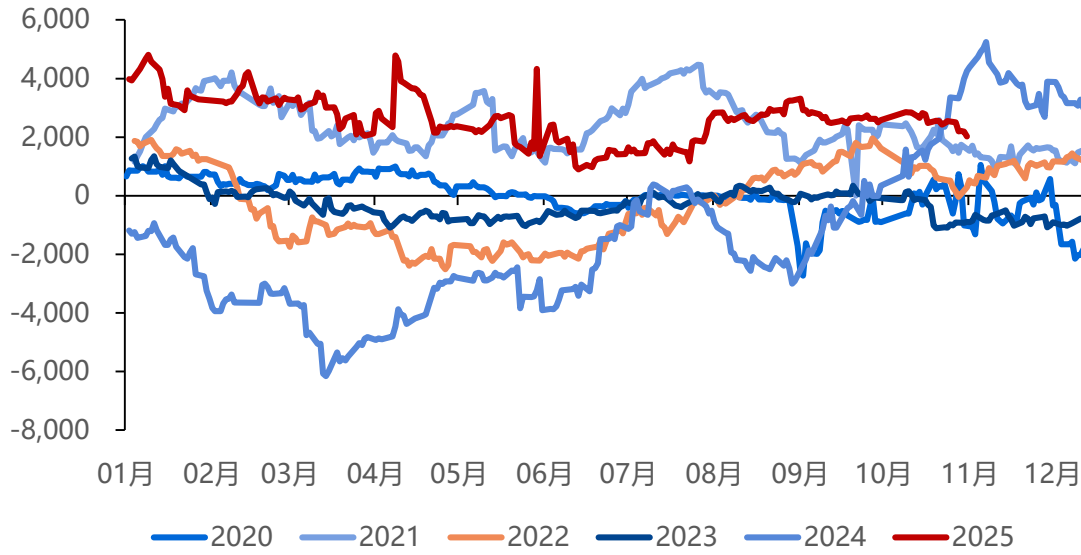


9710生产成本（元/吨）

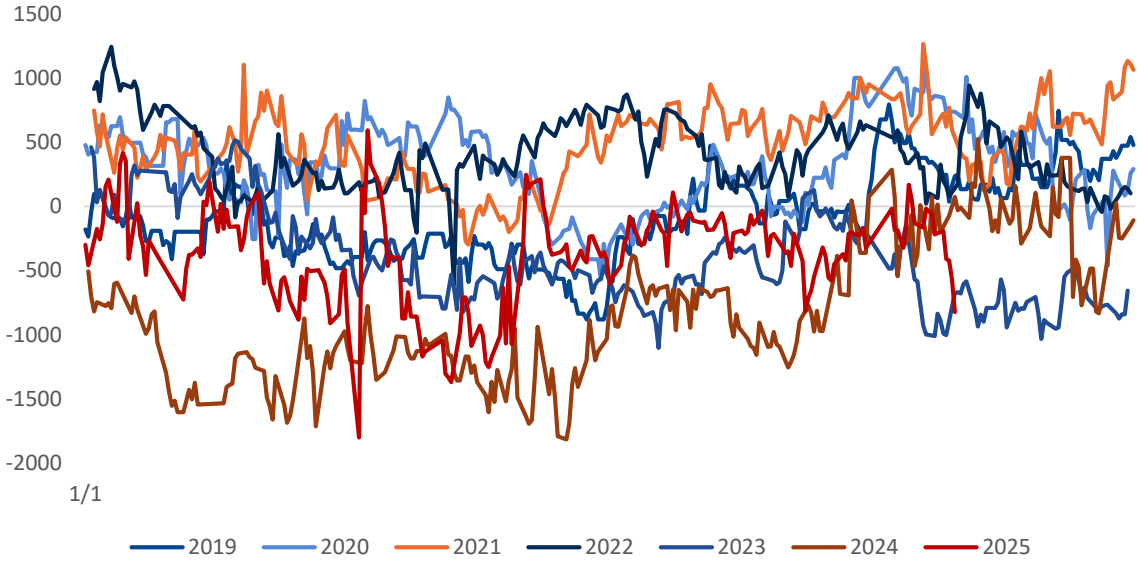


- 云南产区：本月云南产区天气条件良好，天然橡胶原料释放正常，但受加工成本持续高企影响，加工厂对原料收购价有所压制，导致价格呈窄幅走弱态势。月上旬受降雨天气干扰，原料供应阶段性偏紧，标胶生产企业运营成本居高不下，利润倒挂现象加剧，对原料收购维持谨慎态度。进入下旬，随着天气好转，原料供应逐步恢复，叠加现货价格重心上移，交割利润有所改善，标胶厂原料补库积极性回升。然而在利润导向影响下，浓乳厂对原料的分流作用依然显著，全乳胶产线开工情况一般。月内杂胶及二级胶供应稳定，
- 海南产区：月内海南产区台风、降水天气扰动偏多，对割胶作业影响明显，新胶上量节奏缓慢，产区旺产季供应不旺特征凸显，在前期加工利润持续亏损的压制下，当地加工厂普遍原料采购意愿低迷导致胶水收购价格下行，但随着中下游订单回暖及加工利润边际改善，加工厂对原料补库需求有所提升，推动原料收购价格止跌上扬。多月以来海南产区持续受天气因素扰动，原料产出受限，对当地浓乳加工厂开工压制明显，年内海南天然橡胶减产已成定局，但现货市场来看，下游需求表现乏力，压制胶价上方空间承压，当地加工厂可盈利空间相对微薄，企业经营难度加大，从而加剧工厂收胶及生产谨慎程度。

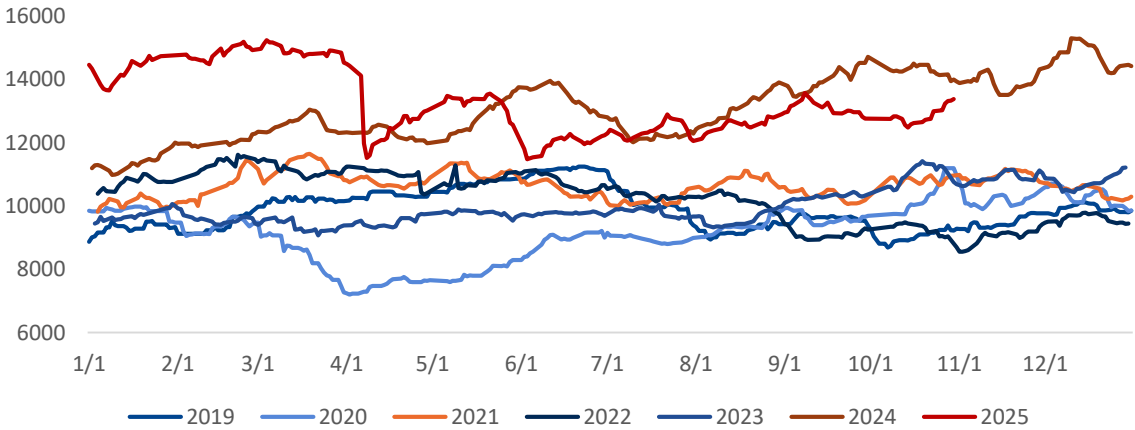
泰国烟片胶RSS3生产利润（元/吨）



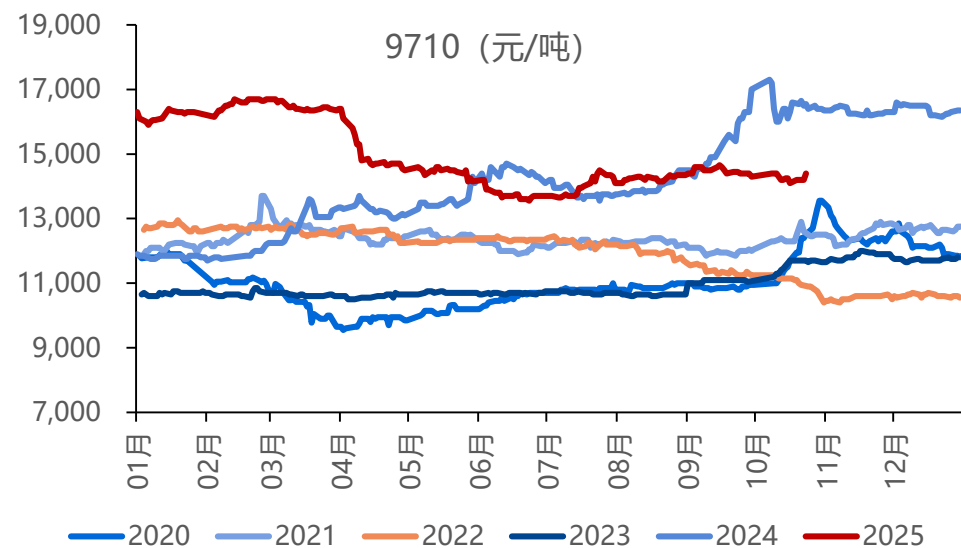
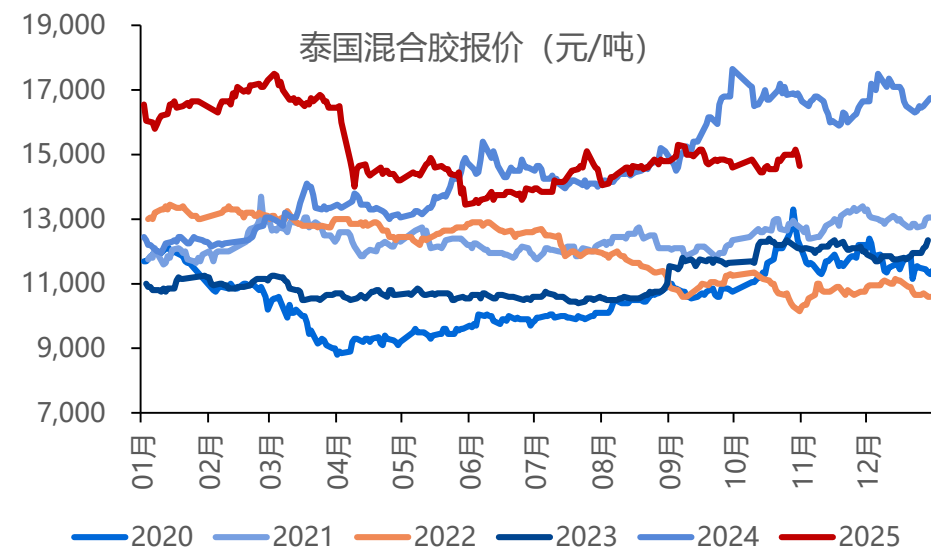
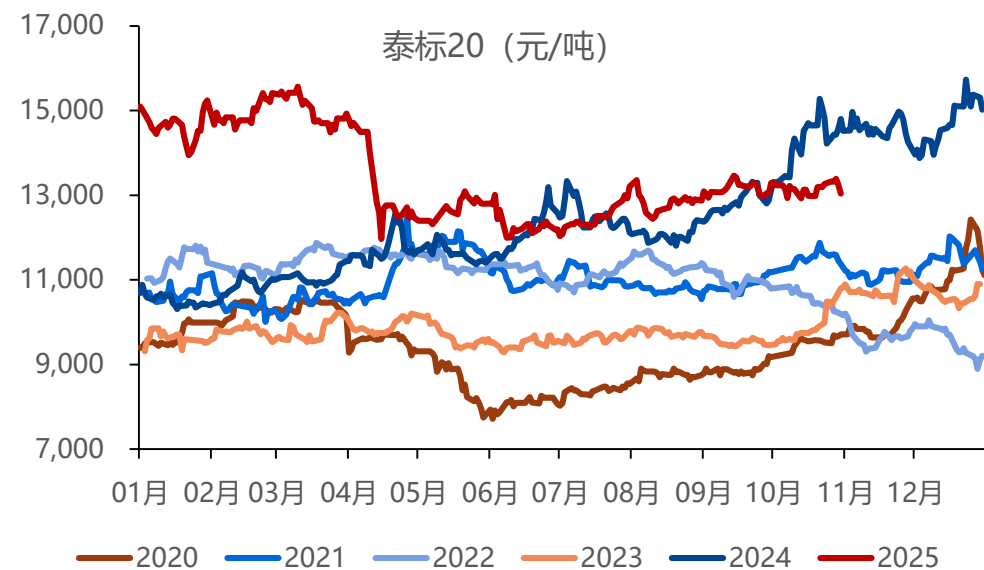
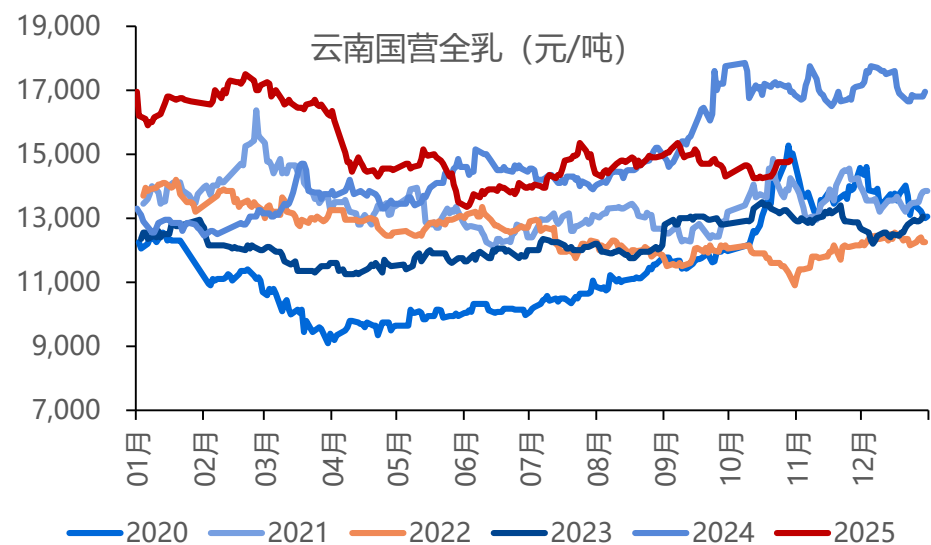
泰标20号胶生产利润（元/吨）



泰标20号胶生产成本（元/吨）

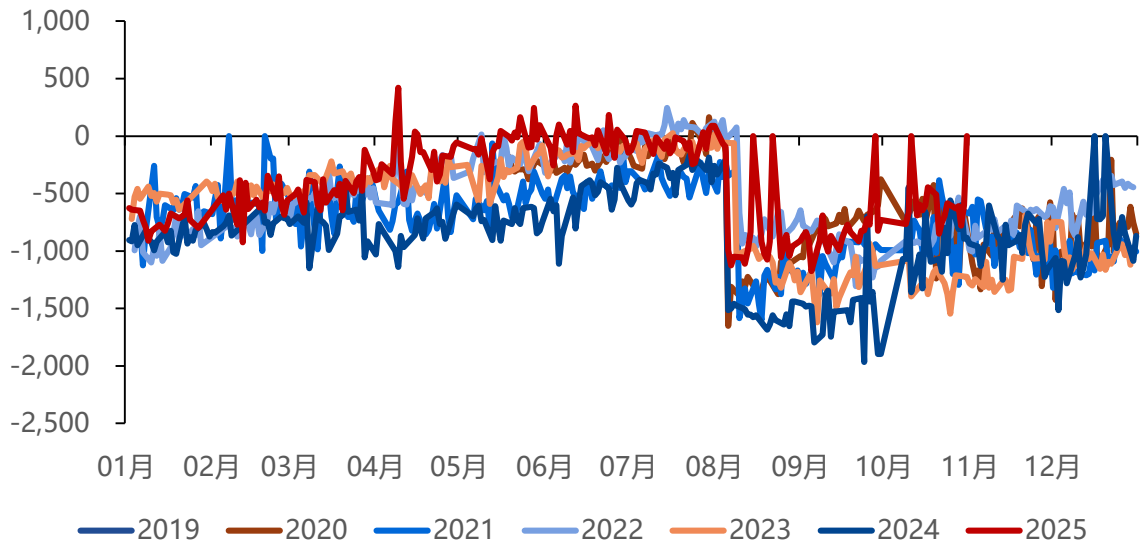


- 月内泰国STR20理论生产利润环比改善，主要受原料价格和加工利润变化影响。周期内原料杯胶月均价格环比下跌，工厂生产成本压力缓解，月下旬胶价上涨，工厂交投好转，间接改善利润空间。

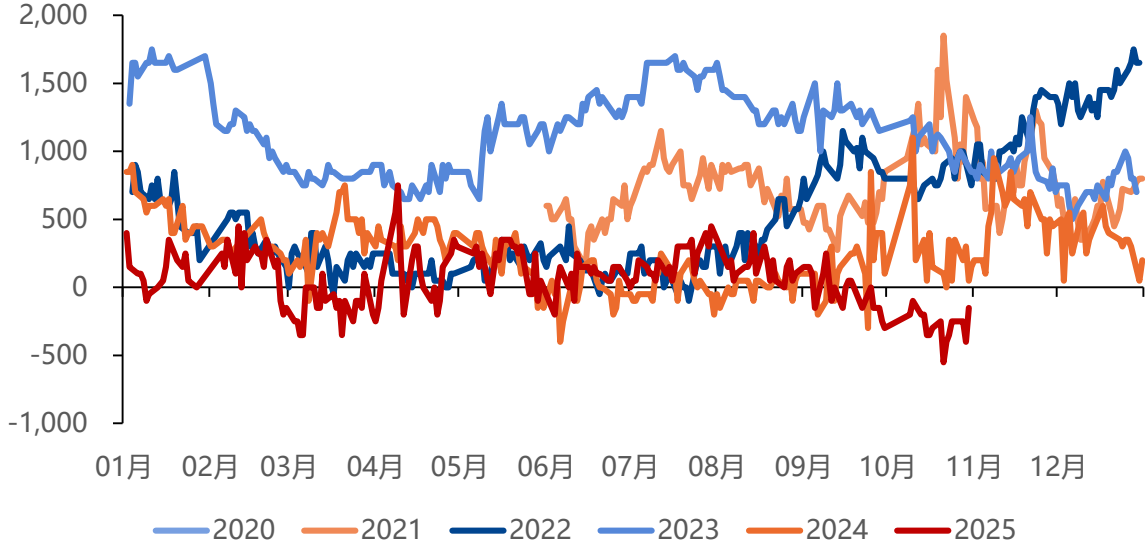


# 基差价差-非标价差继续走阔，但仍处于较低水平

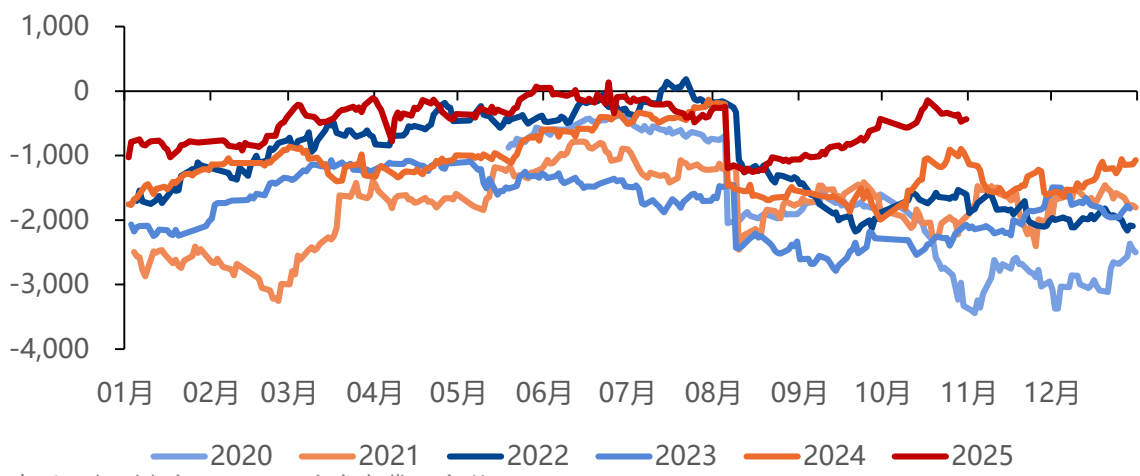
全乳基差



全乳胶-混合胶



混合胶-RU主力



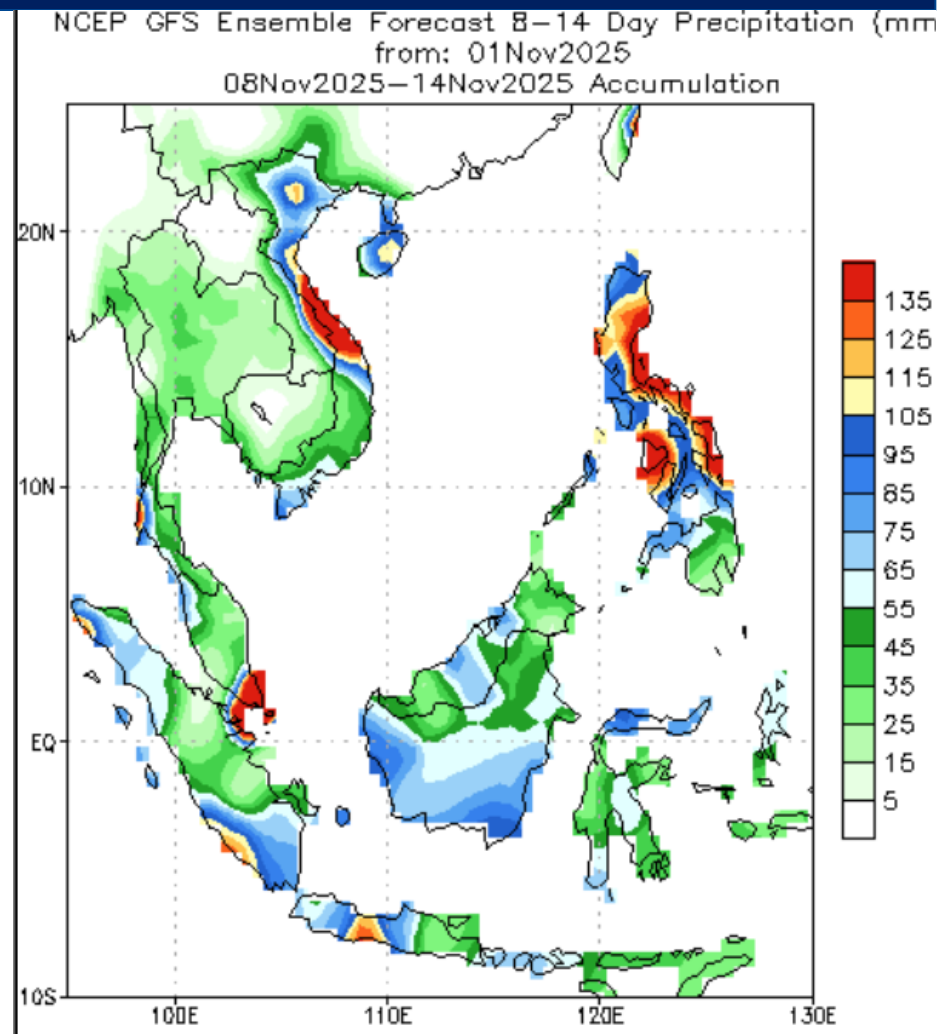
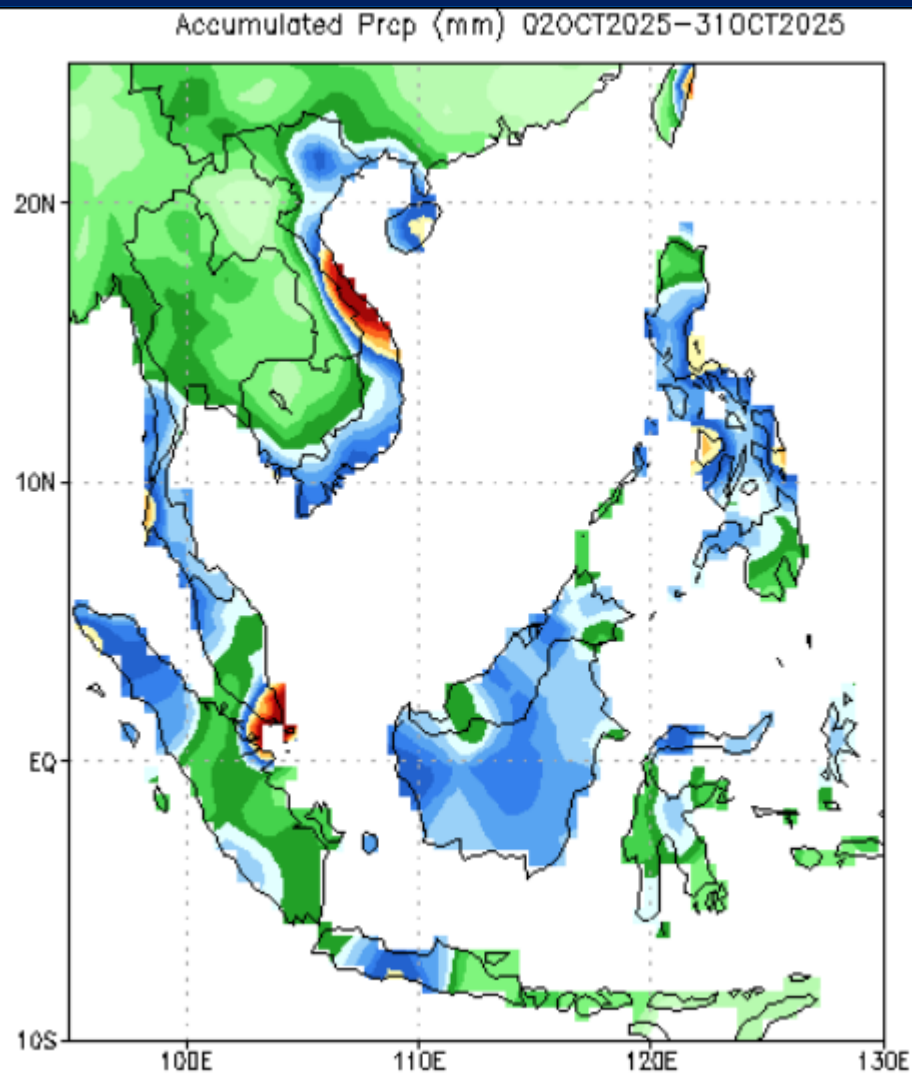
混合标胶-RU基差将逐步走扩，因产地基差较强，主力合约RU仓单安全性值得关注。下半月台风过境带来充沛雨水，影响原料供应，胶水价格表现相对偏强。终端在上半月呈现复工复产状态，下半月基本处于相对稳定状态。截至10月30日，全乳基差-600元/吨，周环比走缩95元/吨；非标价差-435元/吨，周环比走阔100元/吨，非标价差仍处于较低水平





### 三、天气、供需及库存

30日降雨量统计以及未来两周降雨量预测



# ANRPC最新报告预测2025年供应增量0.5%左右，消费同比增长1.3%

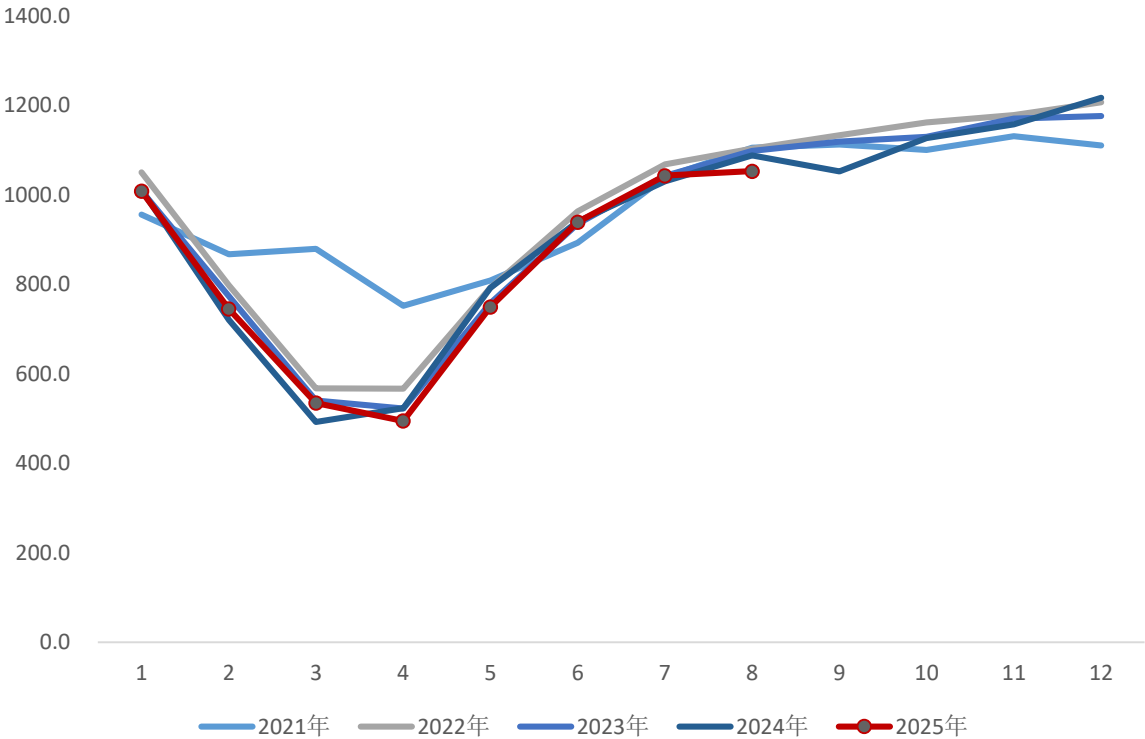


ANRPC最新发布的2025年8月报告预测，8月全球天胶产量料降0.7%至137.9万吨，较上月增加3.8%；天胶消费量料降1%至125.6万吨，较上月增加0.8%。前8个月，全球天胶累计产量料微降0.03%至885.6万吨，累计消费量料降0.6%至1014.6万吨。

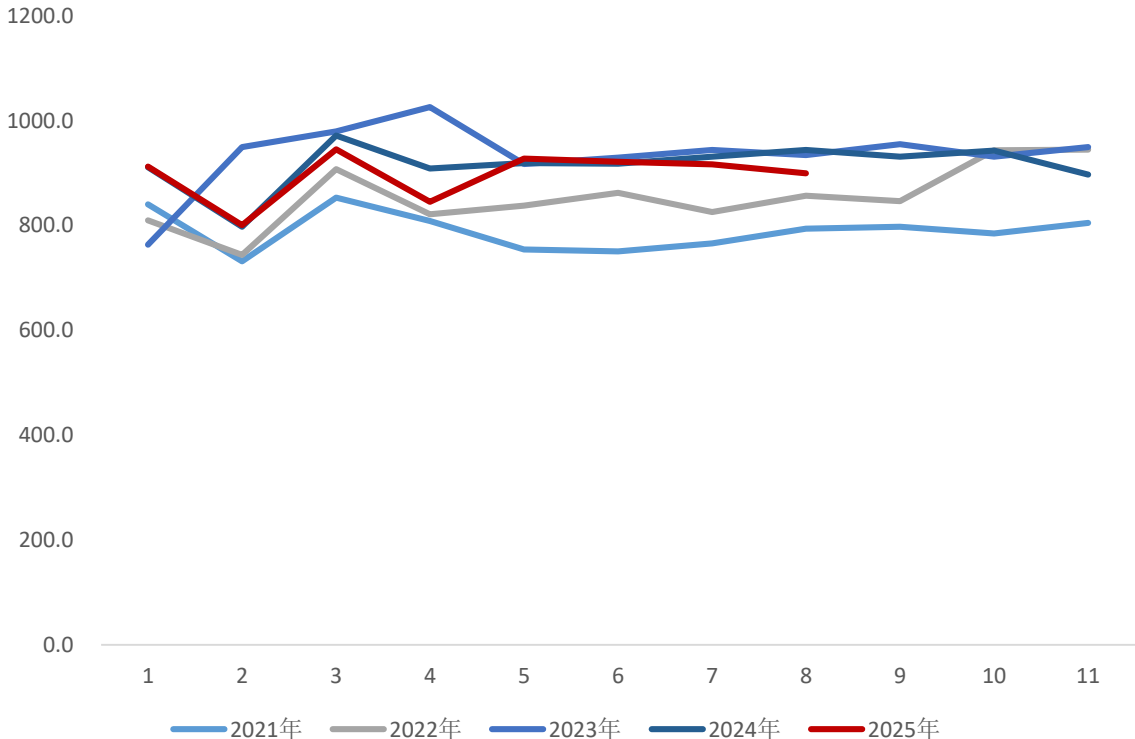
2025年全球天胶产量料同比增加0.5%至1489.2万吨。其中，泰国增1.2%、印尼降9.8%、中国增6%、印度增5.6%、越南降1.3%、马来西亚降4.2%、柬埔寨增5.6%、缅甸增5.3%、其他国家增3.5%。

2025年全球天胶消费量料同比增加1.3%至1556.5万吨。其中，中国增2.5%、印度增3.4%、泰国增6.1%、印尼降7%、马来西亚增2.6%、越南增1.5%、斯里兰卡增6.7%、柬埔寨大幅增加110.3%、其他国家降3.5%。

ANRPC天胶产量（千吨）

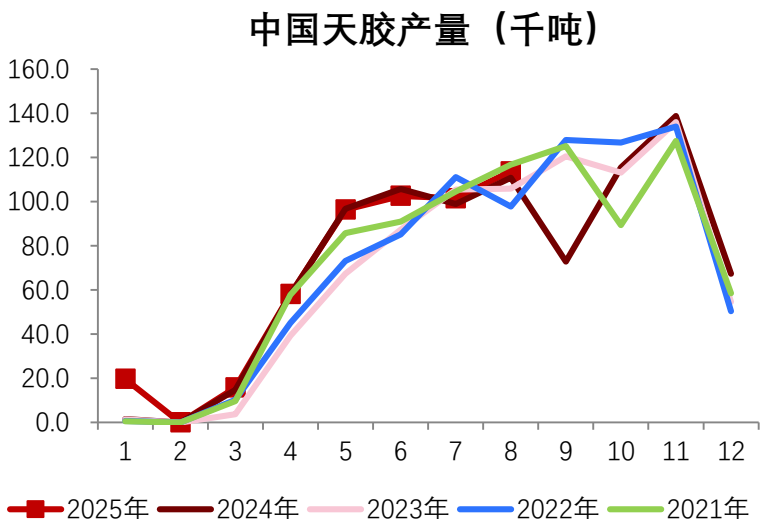
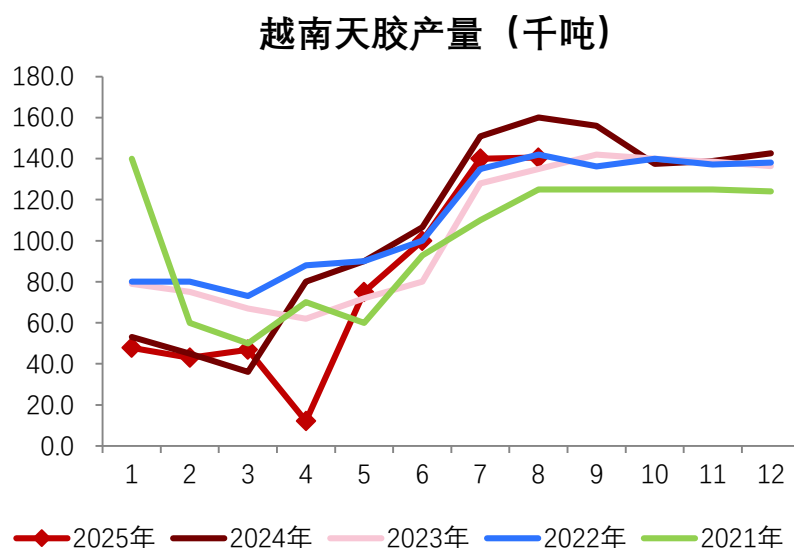
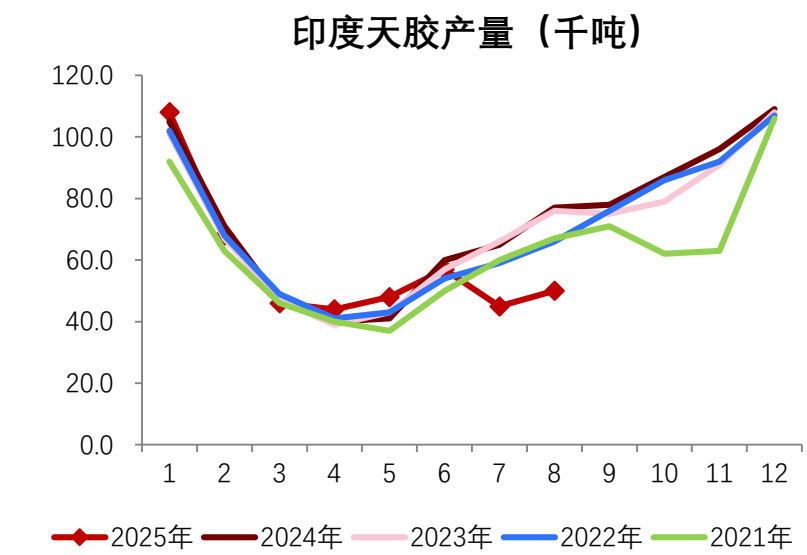
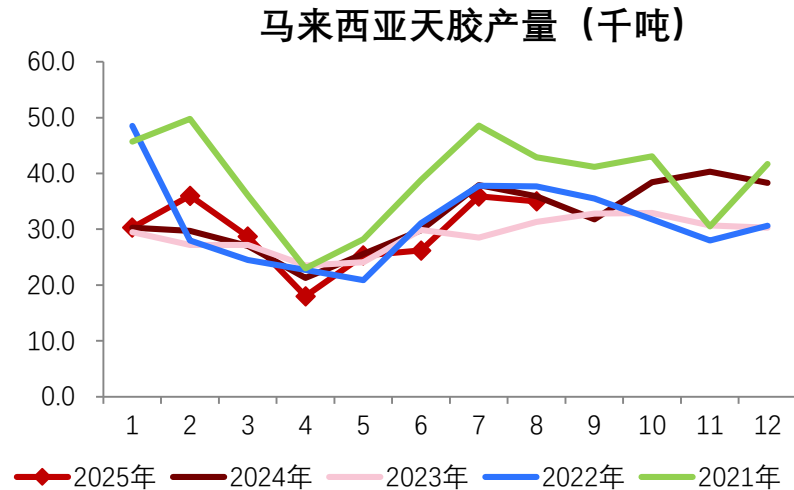
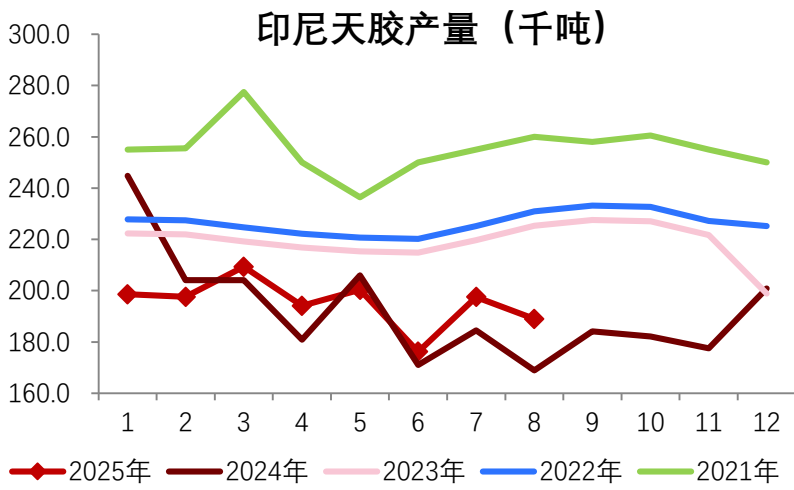
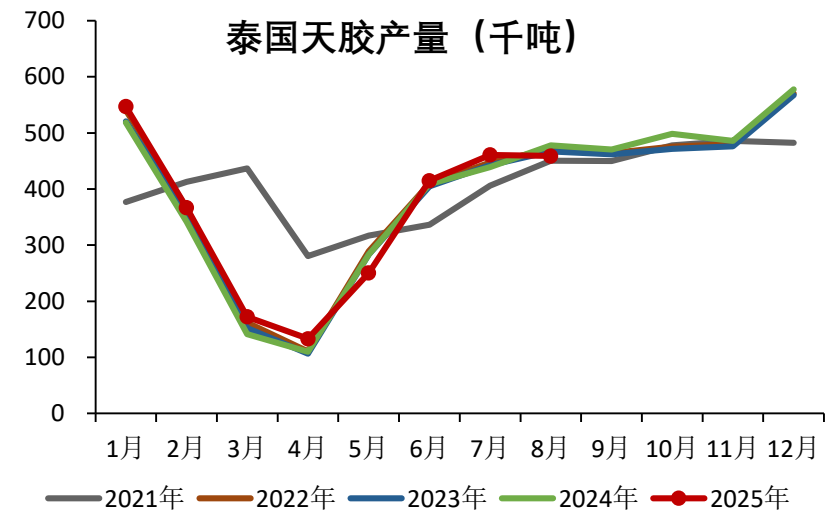


ANRPC天胶消费（千吨）



数据来源：钢联数据、Wind、广发期货研究所

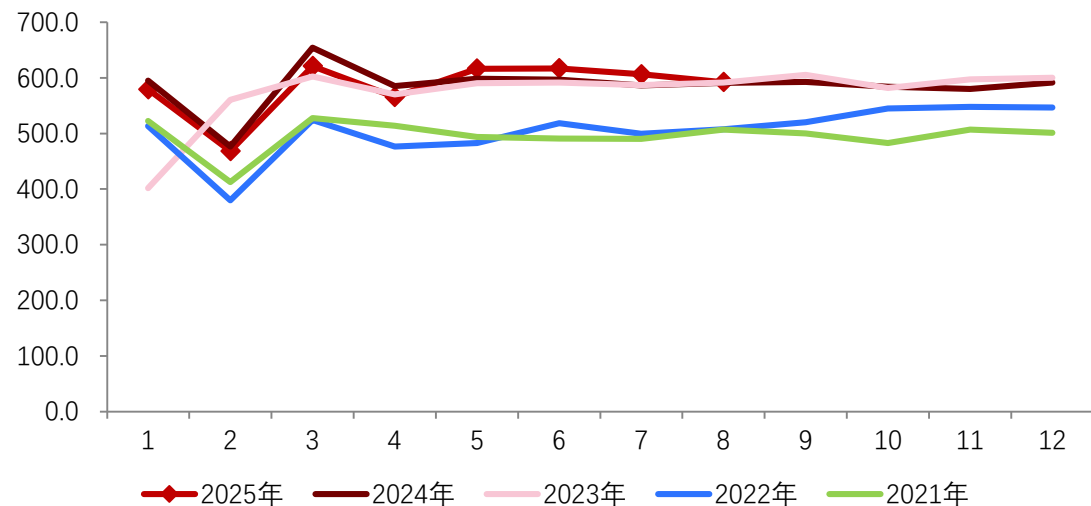
# 天胶分别国产量季节性-8月泰国、马来、印度产量同比减少，印尼同比增加



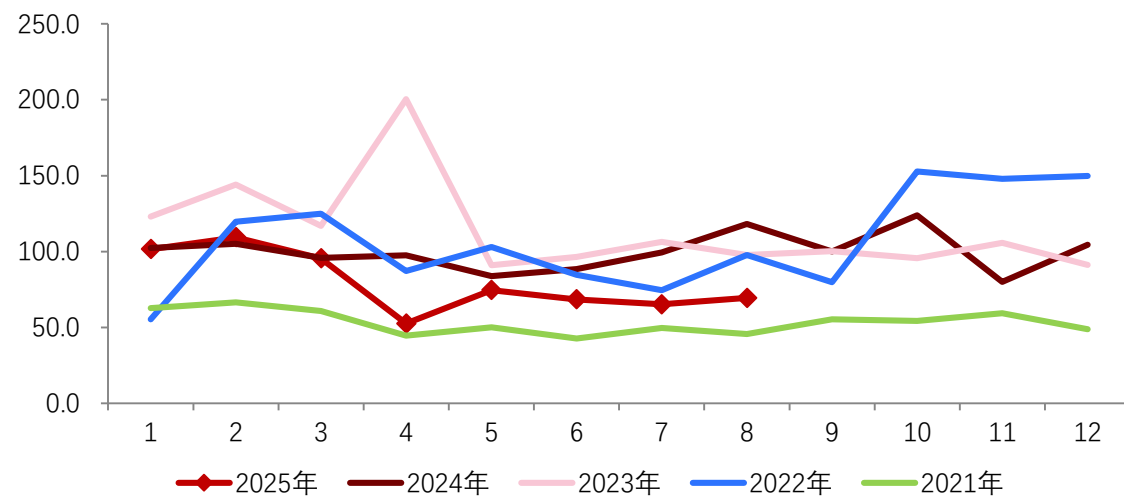


# 天胶分别国消费量季节性

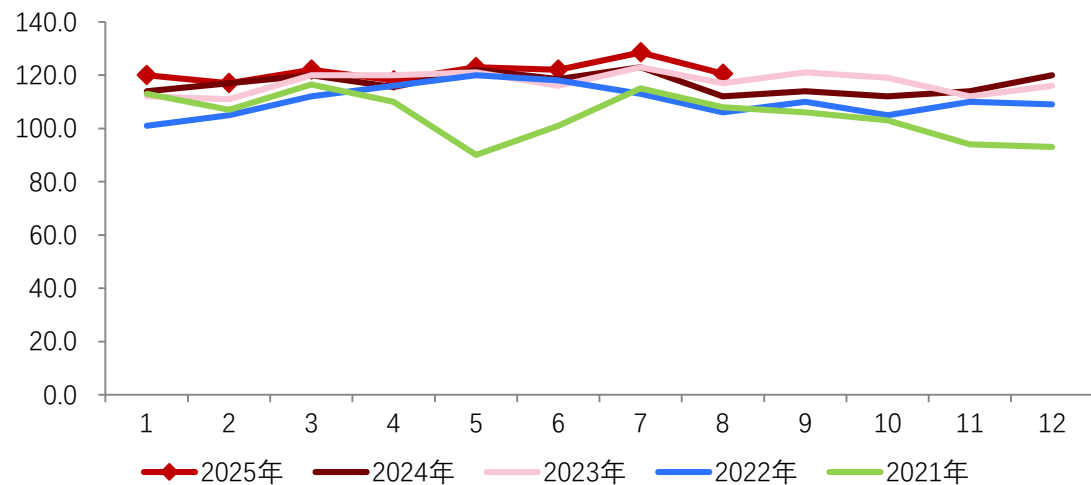
## 中国天胶消费（千吨）



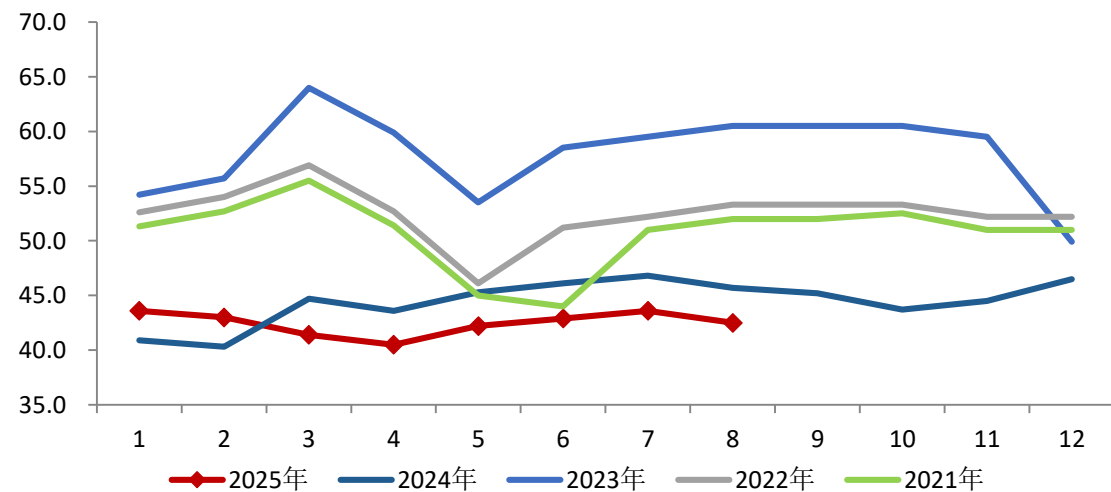
## 泰国天胶消费（千吨）



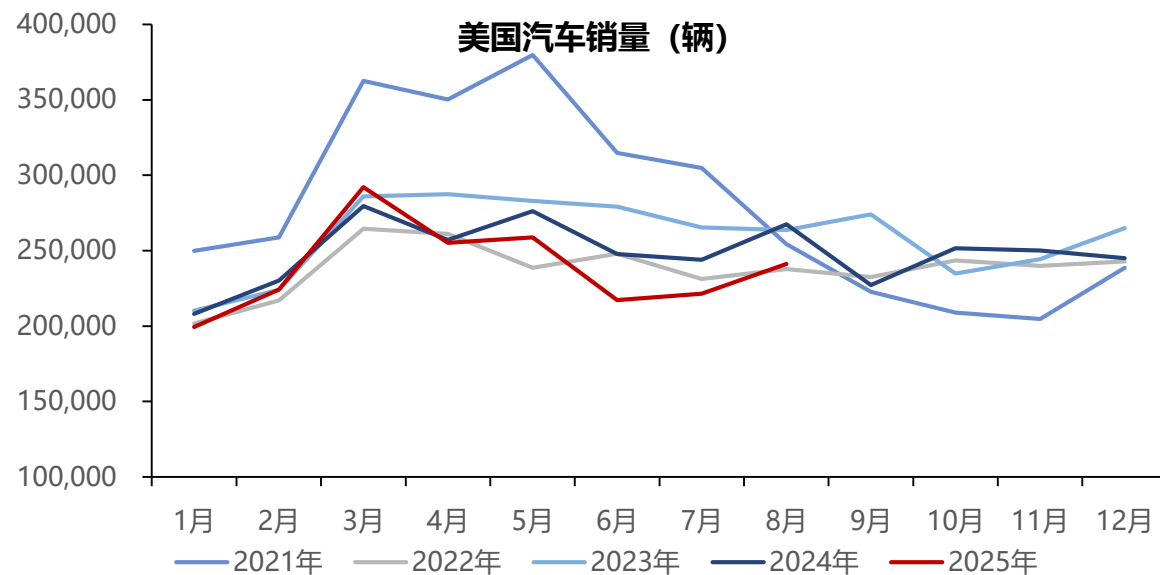
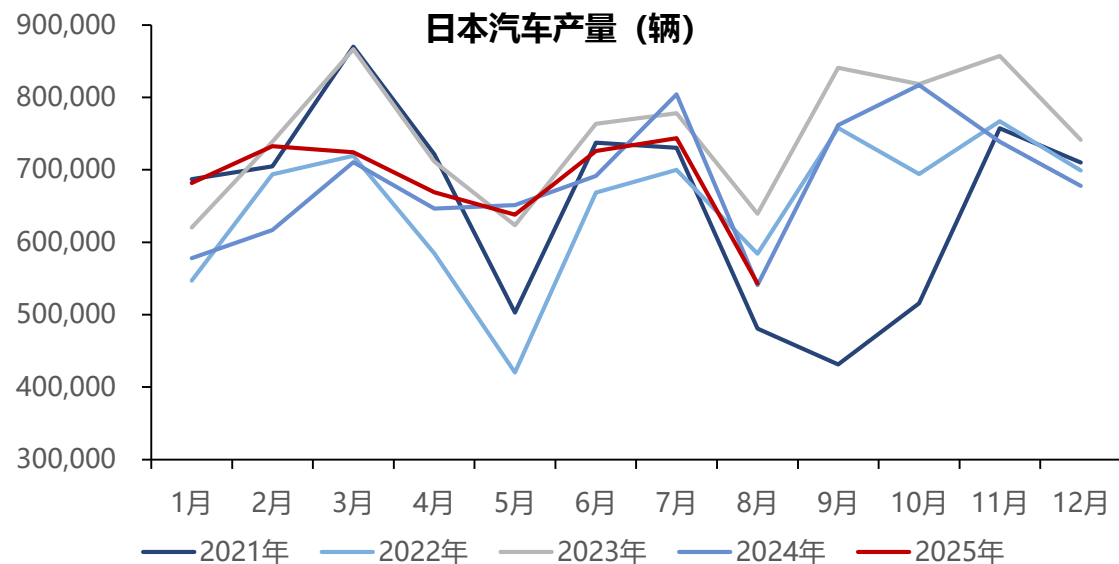
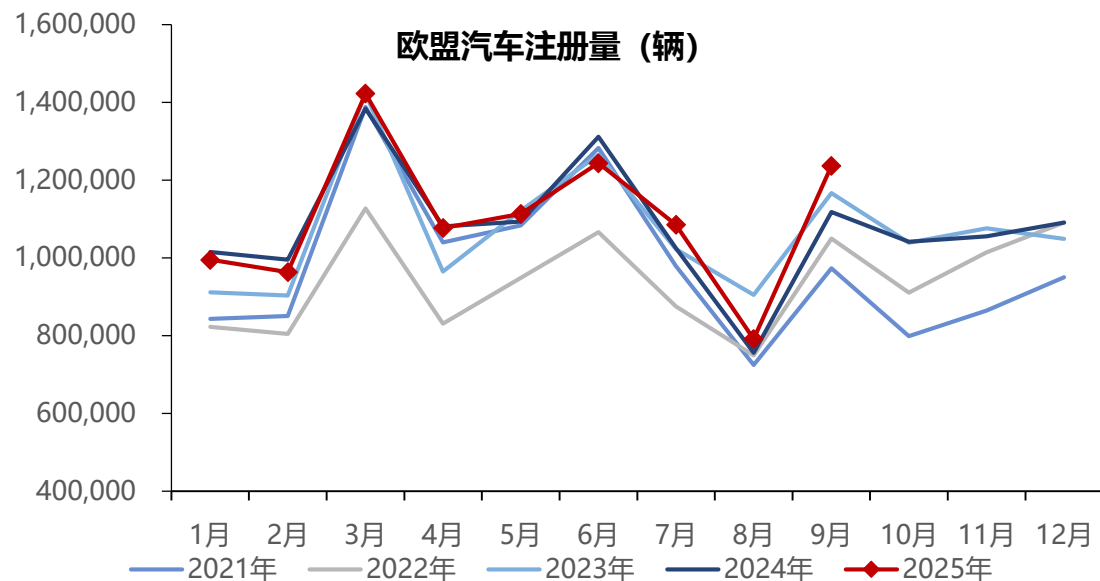
## 印尼天胶消费（千吨）



## 印度天胶消费（千吨）



# 外需—欧盟9月乘用车销量环比+10%,1-9月累计销量+0.9%



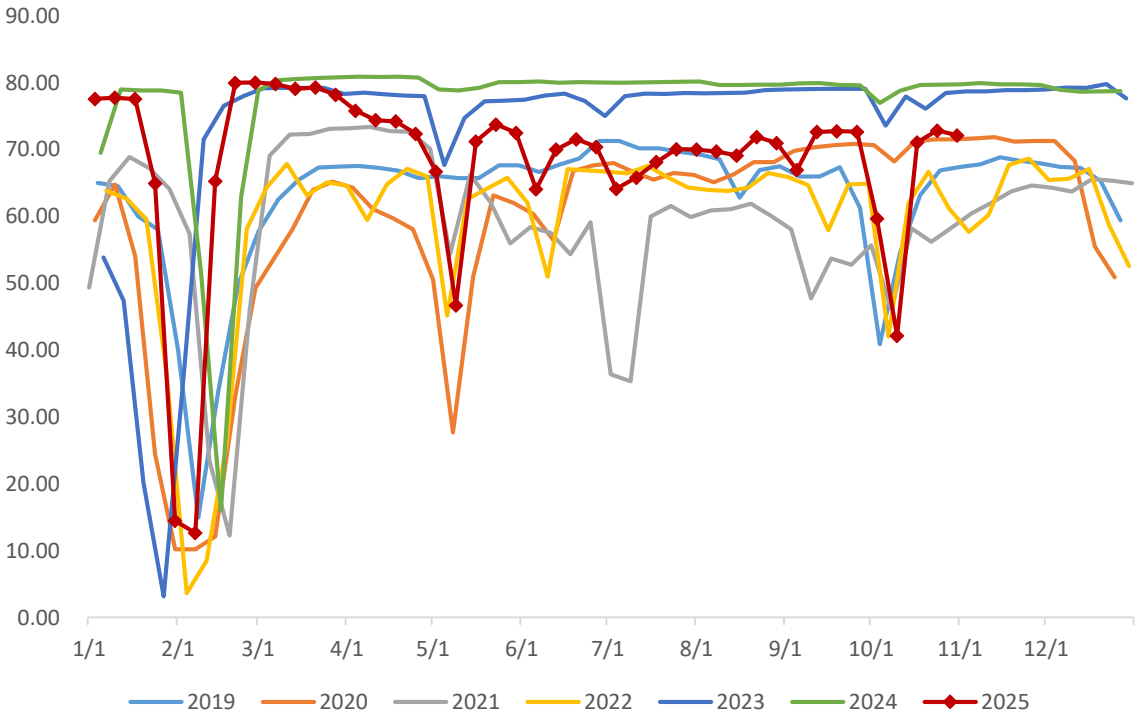
- 根据欧洲汽车制造商协会 (ACEA) 最新公布的数据显示, 2025年9月欧盟乘用车市场销量增长10%至888,672辆。前三个季度累计销量同比增长0.9%至806万辆。
- 前三个季度, 欧盟新注册电动汽车数量达1,300,188辆, 占欧盟市场份额的16.1%。欧盟四大市场中, 有三个市场 (占欧盟电动汽车注册量的62%) 实现了增长: 德国 (+38.3%)、比利时 (+12.4%) 和荷兰 (+3.9%)。与此形成鲜明对比的是, 法国尽管在2025年9月再次实现了11.2%的同比增长, 但注册量略有下降, 为0.2%。
- 数据还显示, 欧盟混合动力电动汽车新注册量增至2,793,079辆, 主要得益于四大市场的增长: 法国 (+28.8%)、西班牙 (+28.1%)、德国 (+10.6%) 和意大利 (+9.2%)。混合动力电动汽车占欧盟整体市场的34.7%。

# 全、半钢胎开工率小幅下滑

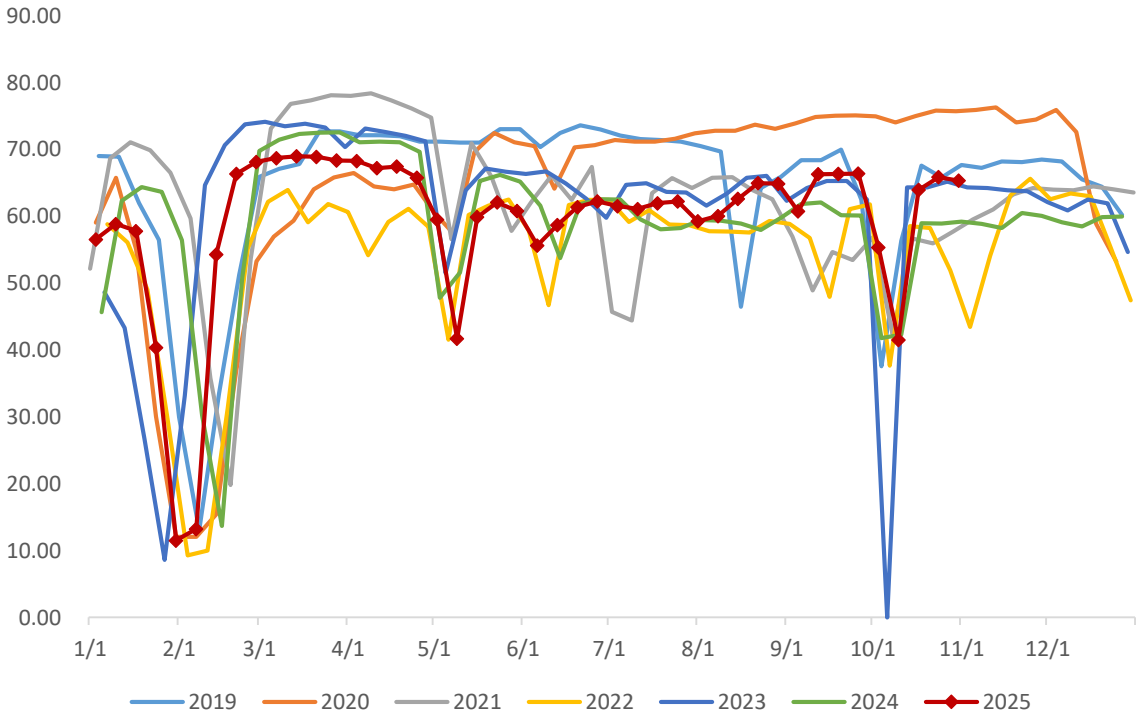
截至10月30日，半钢胎样本企业产能利用率为72.12%，环比-0.72个百分点，同比-7.61个百分点。周期内个别样本企业受外因影响，存2天左右的停产检修安排，对整体样本企业产能利用率形成拖拽。

截至10月30日，中国全钢胎样本企业产能利用率为65.34%，环比-0.53个百分点，同比+6.15个百分点。周期内个别样本企业设备检修降负运行，对整体样本企业产能利用率形成小幅拖拽，月底整体出货表现尚可，一定程度利于企业成品库存消化。

半钢胎周度开工率（%）

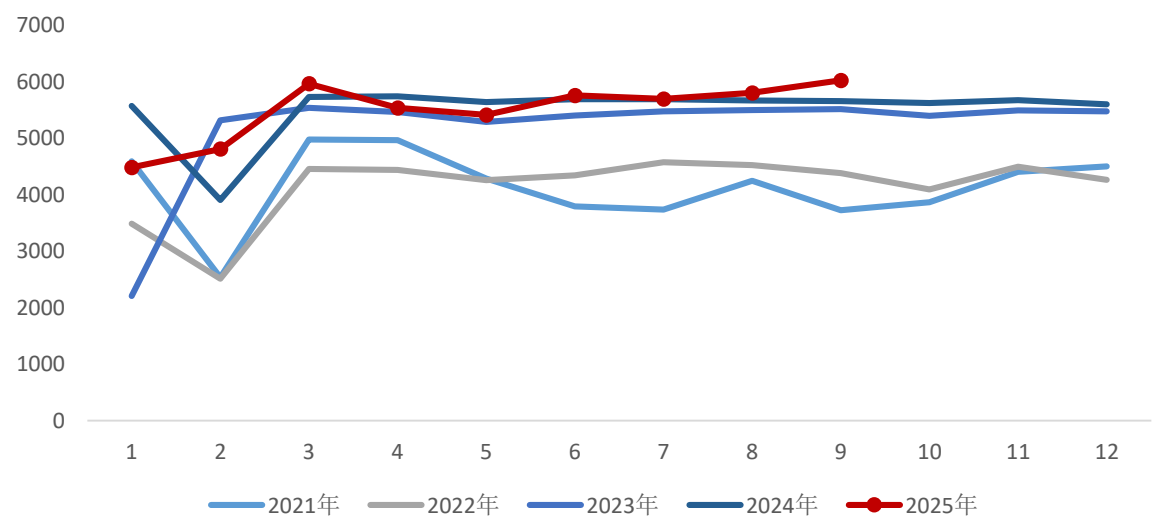


全钢胎周度开工率（%）

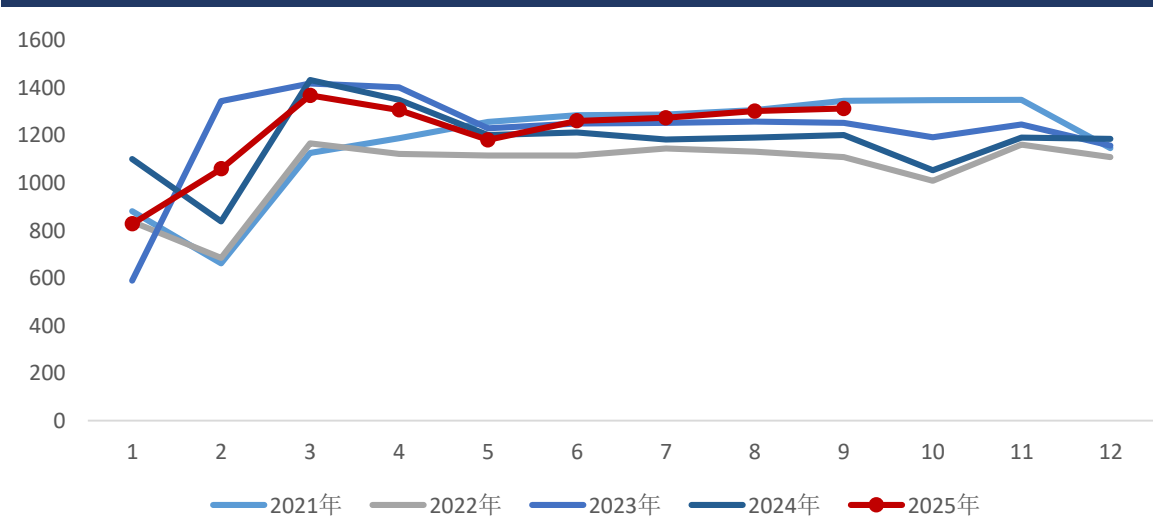


中国9月半钢胎产量环比+3.77%，同比+6.43%；全钢胎产量环比+0.84%，同比+9.32%

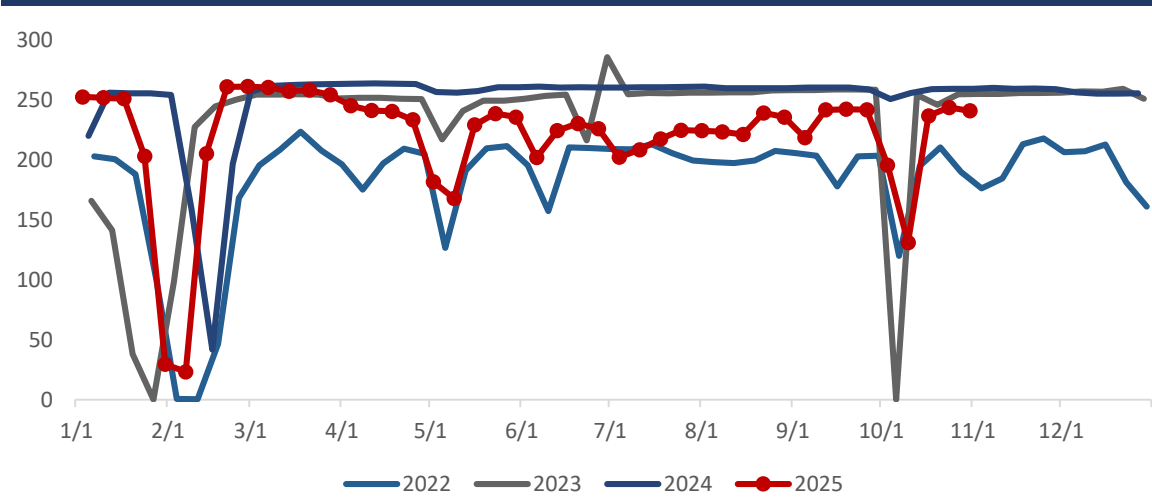
国内半钢产量（万条）



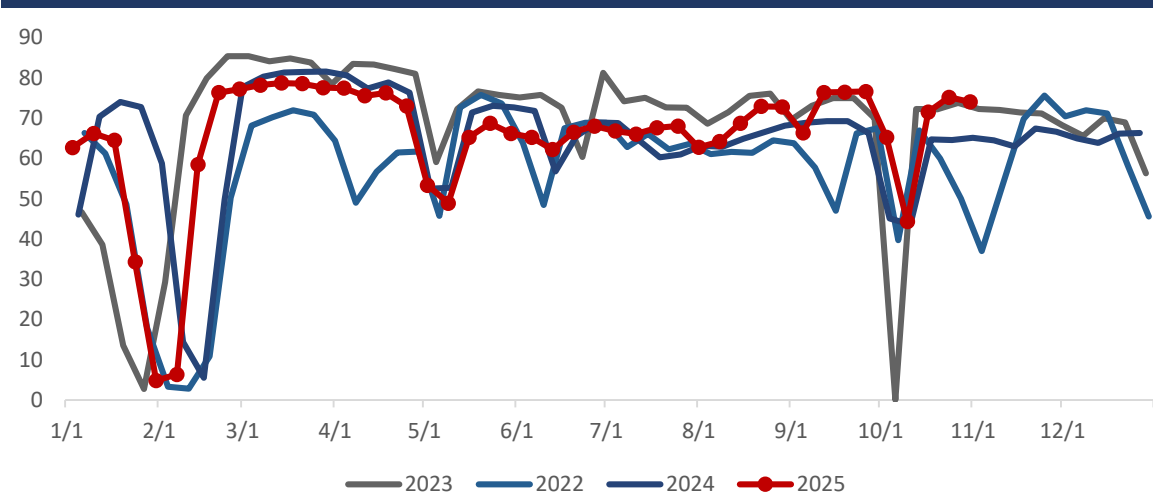
国内全钢产量（万条）



半钢周度产量（万条）

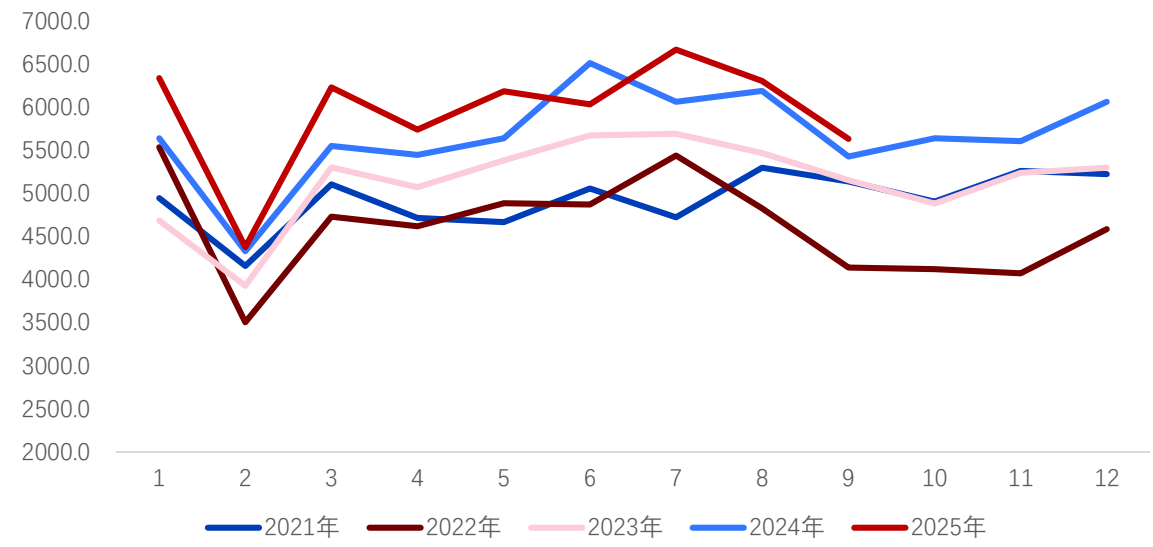


全钢周度产量（万条）

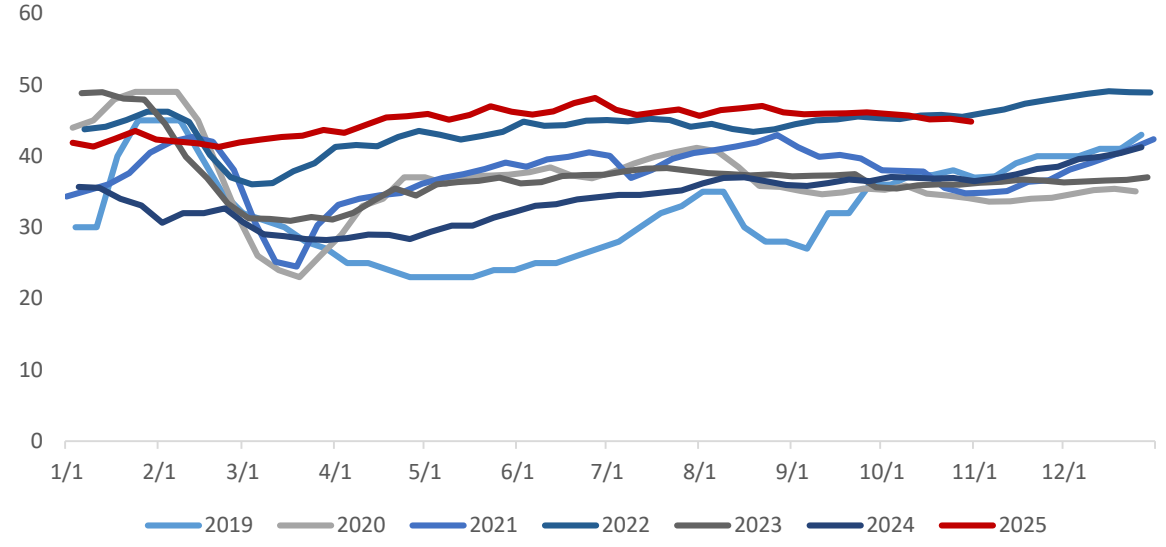




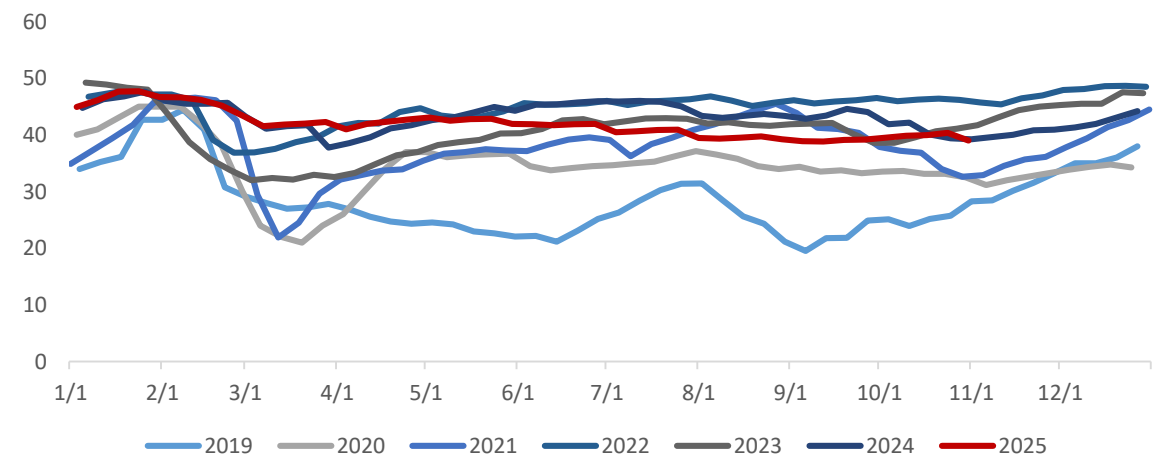
轮胎出口量（万条）



半钢胎厂内库存可用天数（天）



全钢胎厂内库存可用天数（天）

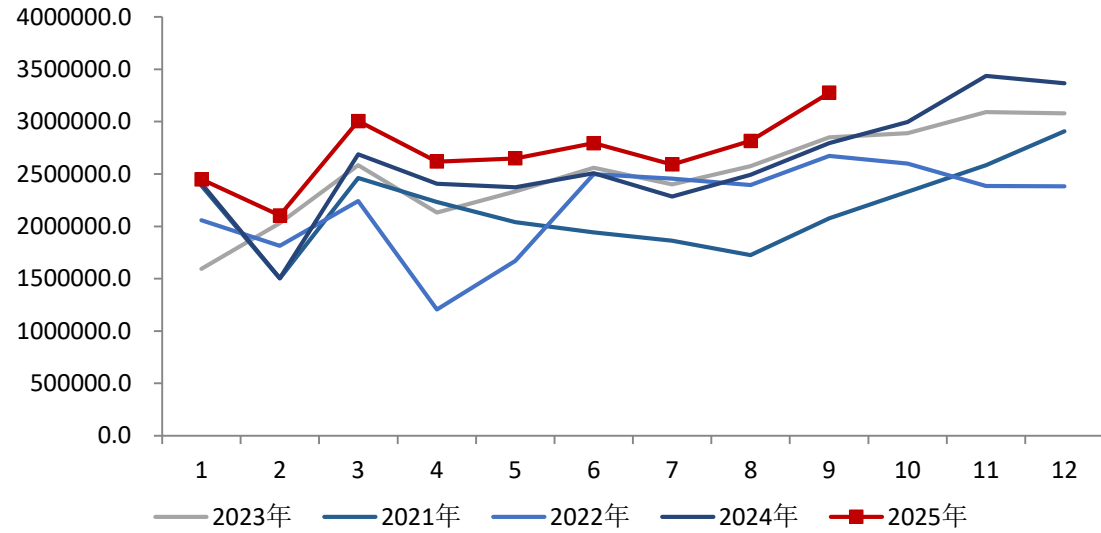


- 10月18日，海关总署发布2025年9月轮胎出口数据。按条数计算，9月新的充气橡胶轮胎出口量，为5630万条，同比增长3.7%，前9个月，中国累计出口轮胎5.3491亿条，同比增长5.4%。从数据来看，9月单月出口量环比下滑，可能受到季节性需求波动等因素影响。但同比仍实现增长，且前九月累计数据保持稳健向上，表明中国轮胎出口的基本盘依然稳固。值得注意的是，在出口量实现增长的同时，出口金额的增速普遍略低于量的增速。这一“量增价缓”的现象，反映出国际市场存在一定的价格竞争压力。
- 山东轮胎样本企业成品库存环比下降。截止到10月30日，半钢胎样本企业平均库存周转天数在44.82天，环比-0.44天，同比+8.33天；全钢胎样本企业平均库存周转天数在39.01天，环比-1.33天，同比-0.20天。

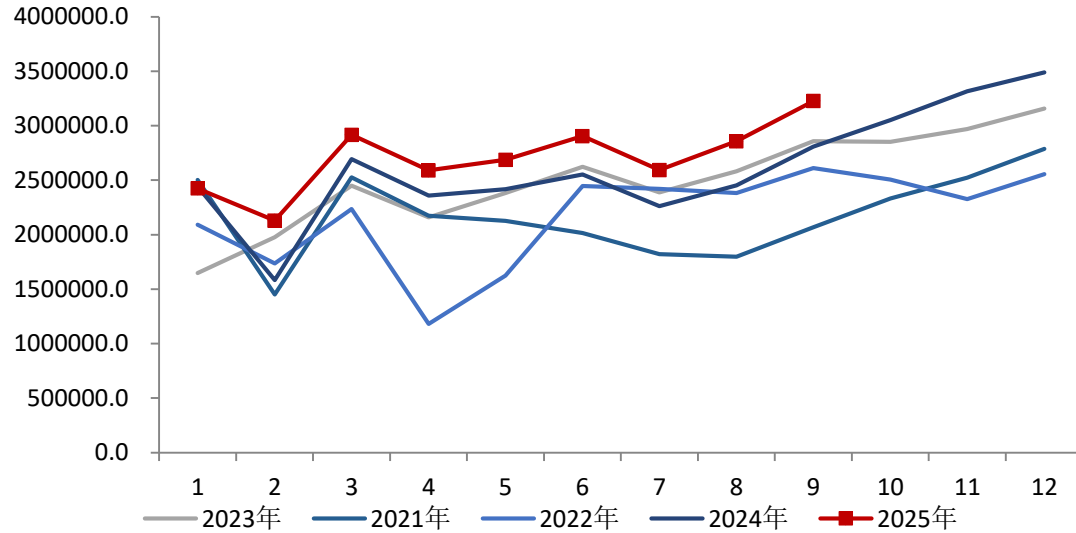
# 汽车产销月环比继续走强，1-9月产销分别增长13.3%和12.9%



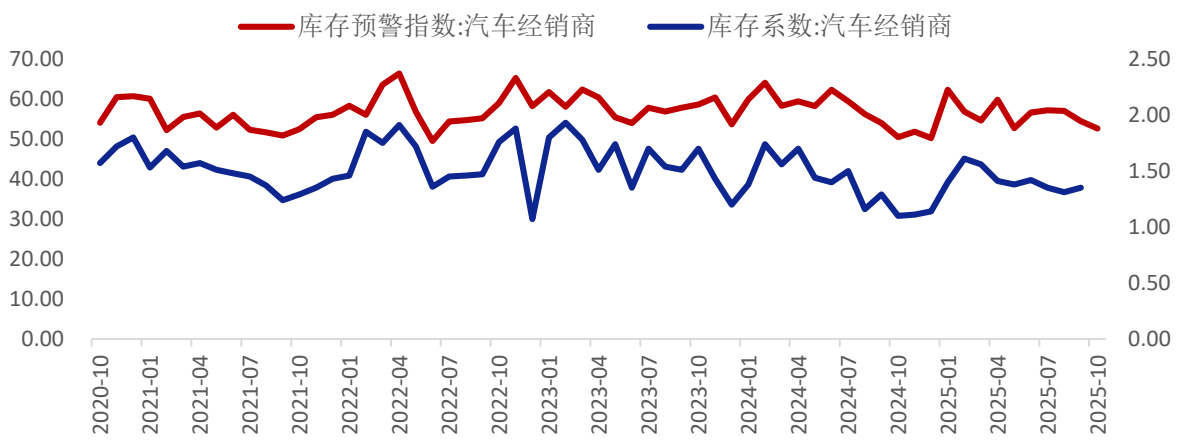
### 中国汽车产量（辆）



### 中国汽车销量（辆）



### 汽车经销商库存预警指数

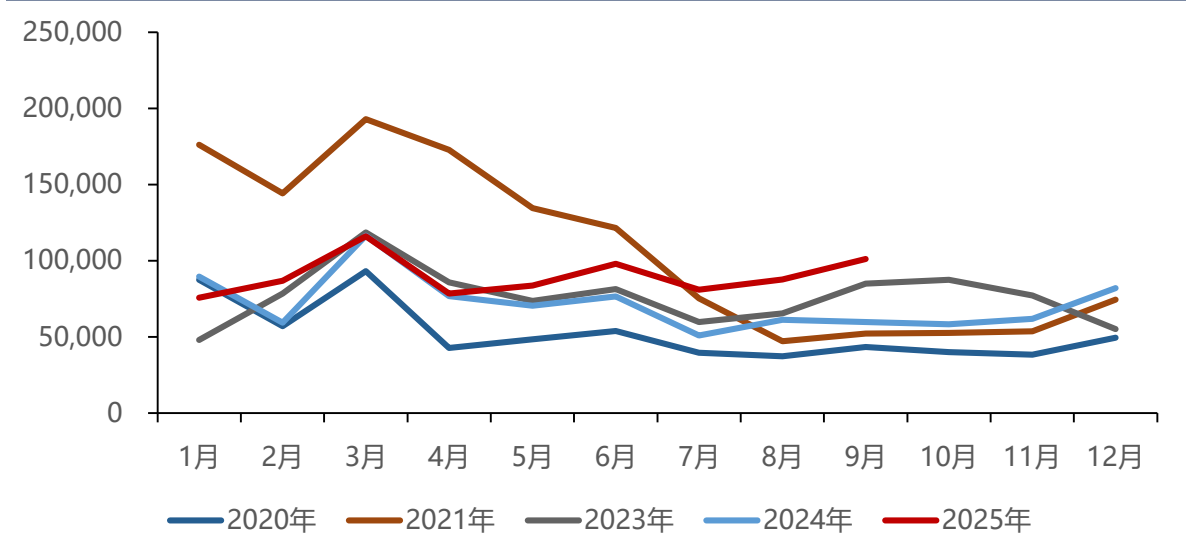


- 中国汽车工业协会14日发布的数据显示，9月，我国汽车产销量分别完成327.6万辆和322.6万辆，环比分别增长16.4%和12.9%，同比分别增长17.1%和14.9%。汽车产销历史同期首次超过300万辆，月度同比增速已连续5个月保持10%以上。前三个季度，汽车产销分别累计完成2433.3万辆和2436.3万辆，同比分别增长13.3%和12.9%，产销量增速较1-8月分别扩大0.6和0.3个百分点。该协会分析，近期，汽车以旧换新政策继续显效，部分暂停的地区开始恢复，行业综合治理“内卷”工作取得积极进展，地方车展火热进行，企业新品密集上市，汽车市场整体延续良好态势，产销月度同比增速已连续5个月保持10%以上，且新动能加快释放，对外贸易呈现韧性。
- 根据隆众资讯报道，2025年9月中国汽车经销商库存预警指数为54.5%，环比下降2.5个百分点，较去年同期上升0.5个百分点，位于荣枯线（50%）以上，汽车流通行业景气度有所下降。

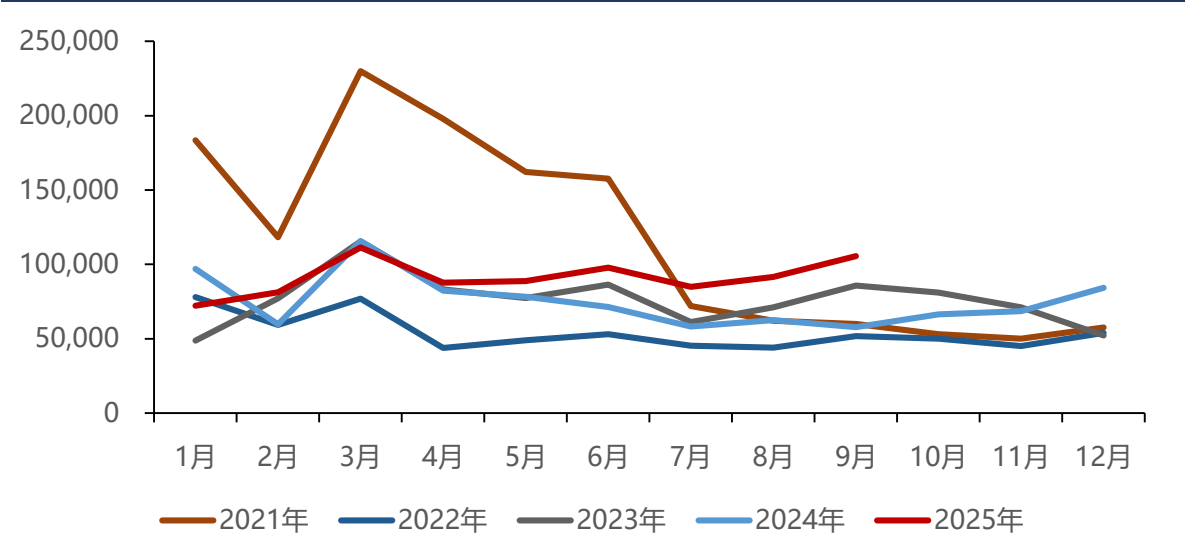
数据来源：隆众资讯、钢联数据、Wind、广发期货研究所

# 重卡9月销量环比延续增长，月环比+15%，1-9月累计增长20%

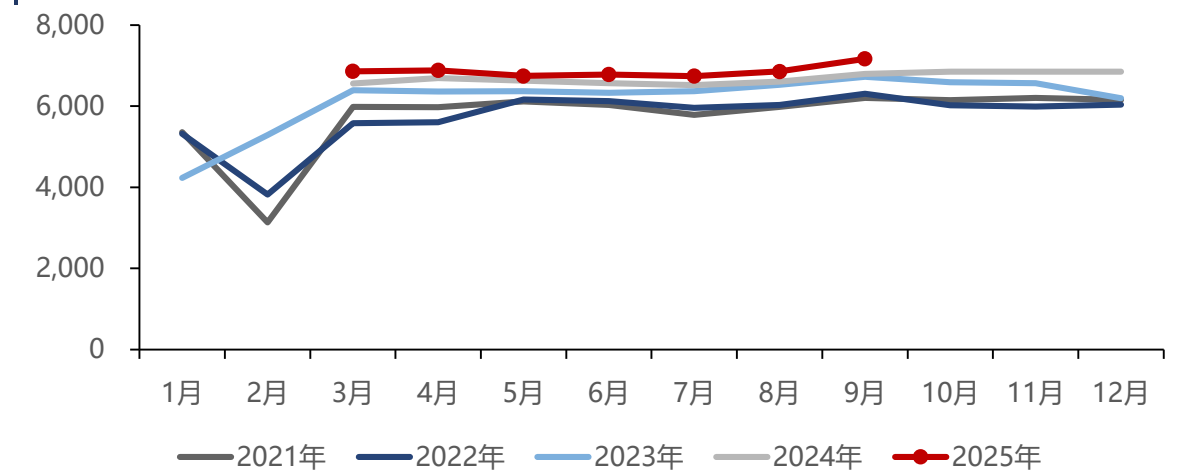
重卡产量（辆）



重卡销量（辆）



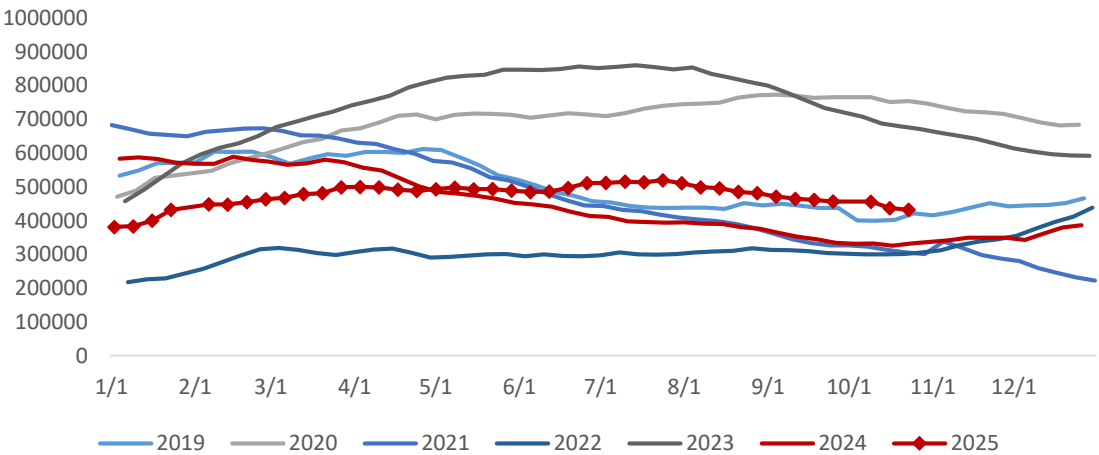
中国货运周转量（亿吨公里）



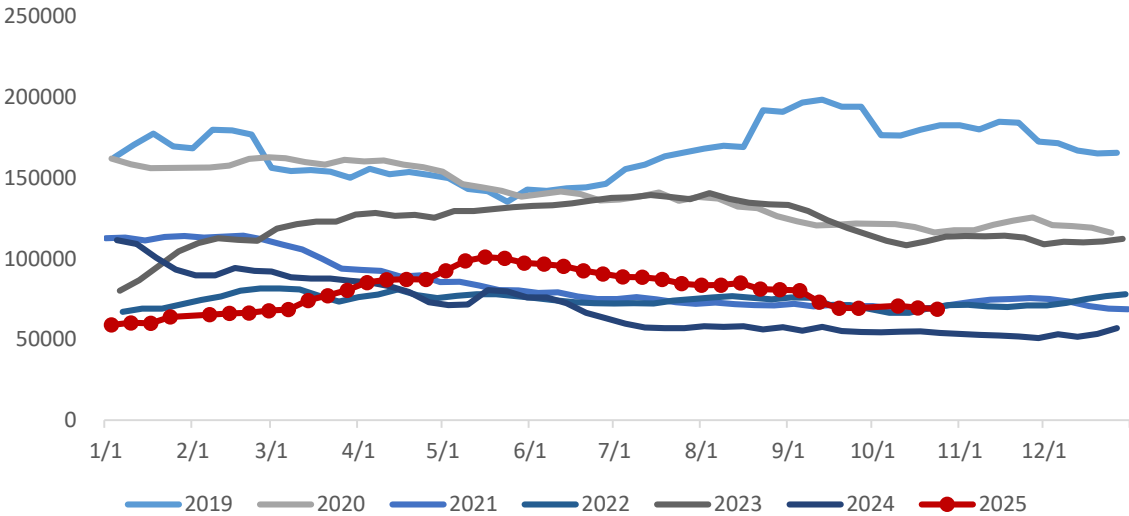
据第一商用车网初步统计，2025年9月份，我国重卡市场共计销售10.5万辆左右（批发口径，包含出口和新能源），环比今年8月上漲15%，比上年同期的5.8万辆大幅增长约82%。截止到目前，重卡市场已经实现了六连涨，4月份销量同比增长6.5%，5月份同比增长13.6%，6月份同比增长37%，7月份销量同比增长46%，8月份销量同比增长47%，9月份则同比上涨了82%，4-9月份近六个月的平均增速高达39%。累计来看，今年1-9月，我国重卡市场累计销量超过了80万辆，达到82.1万辆，同比增长约20%，全年销量超过100万辆毫无悬念，并且按照这个趋势来看的话，2025年的重卡行业很有机会冲击110万辆的总销量规模。

# 库存—青岛库延续去库，环比减0.53万吨

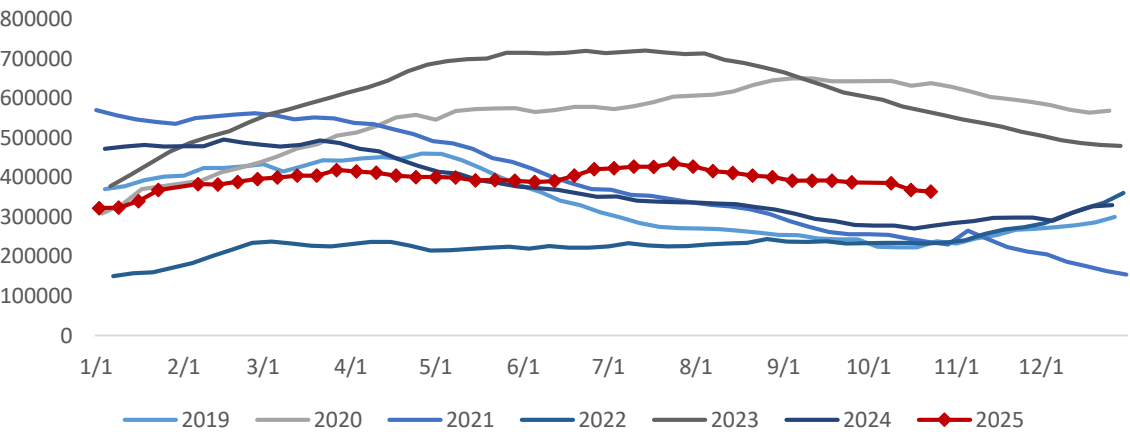
青岛保税区库存（保税+一般贸易）



青岛保税区保税库存



青岛保税区一般贸易库存



- 本期青岛港口总库存呈现去库态势，保税库及一般贸易库均去库，一般贸易库去库幅度缩窄。海外标胶到港继续呈现缩减态势，导致青岛地区保税仓库入库量走低，保税库呈现小幅去库；混合胶到港入库增加符合预期，部分轮胎厂前期混合胶订单陆续提货出库，由于胶价上涨，轮胎厂采购多观望为主，新订单少量，一般贸易库整体去库幅度环比上期缩窄。
- 截至2025年10月26日，青岛地区天胶保税和一般贸易合计库存量43.22万吨，环比上期减少0.53万吨，降幅1.20%。保税区库存6.87万吨，降幅1.29%；一般贸易库存36.35万吨，降幅1.18%。青岛天然橡胶样本保税仓库入库率减少3.05个百分点，出库率减少2.61个百分点；一般贸易仓库入库率增加2.89个百分点，出库率减少0.54个百分点。

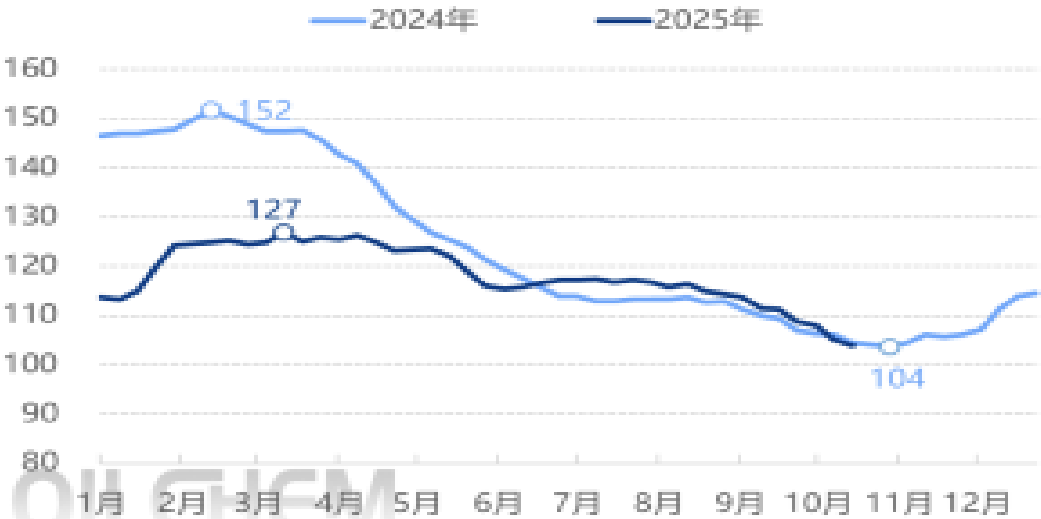


# 社会库存延续去库，其中深色、浅色胶均去库

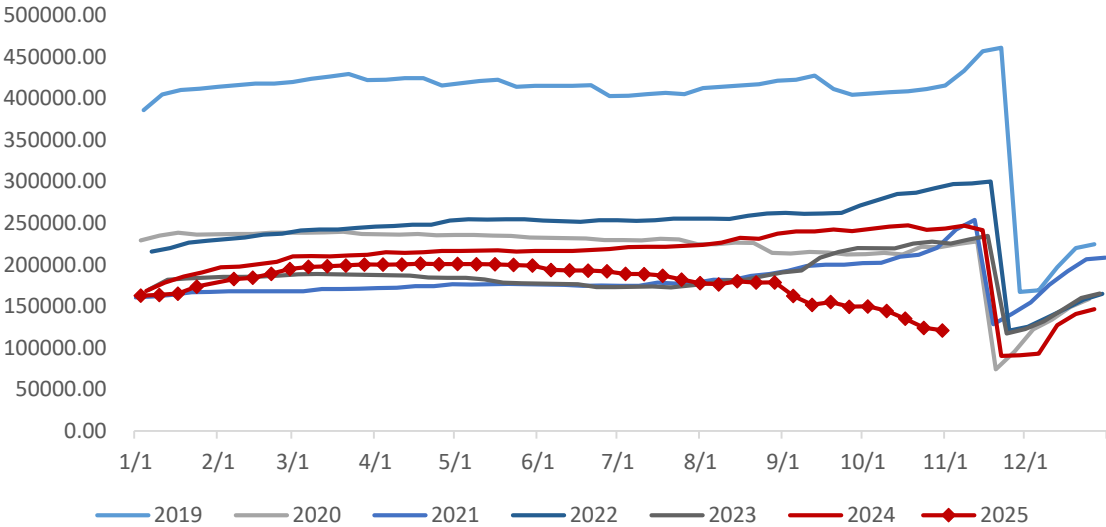
截至2025年10月26日，中国天然橡胶社会库存103.89万吨，环比下降1.1万吨，降幅1%。中国深色胶社会总库存为63.9万吨，下降0.3%。其中青岛现货库存降1%；云南增0.2%；越南10#降3%；NR库存小计增加6.7%。中国浅色胶社会总库存为40万吨，环比降2%。其中老全乳胶环比增0.4%，3L环比降0.5%，RU库存小计降5.7%。

本周天然橡胶延续深浅双降趋势，其中浅色胶降幅明显，青岛库存降库有所放缓，主要原因是入库量环比增加29%，出库量环比上期下降13%，经过前期轮胎备货，本期补货积极性不高，越南胶小幅回调，云南胶跟上期变化不大。预计下期库存仍有小幅降库为主。。

社会库存（万吨）



上期所库存仓单（吨）



报告中的信息均来源于被广发期货有限公司认为可靠的已公开资料，但广发期货对这些信息的准确性及完整性不作任何保证。

本报告反映研究人员的不同观点、见解及分析方法，并不代表广发期货或其附属机构的立场。报告所载资料、意见及推测仅反映研究人员于发出本报告当日的判断，可随时更改且不予通告。

在任何情况下，报告内容仅供参考，报告中的信息或所表达的意见并不构成所述品种买卖的出价或询价，投资者据此投资，风险自担。

本报告旨在发送给广发期货特定客户及其他专业人士，版权归广发期货所有，未经广发期货书面授权，任何人不得对本报告进行任何形式的发布、复制。如引用、刊发，需注明出处为“广发期货”，且不得对本报告进行有悖原意的删节和修改。

研究报告全部内容不代表协会观点，仅供交流，不构成任何投资建议

投资咨询业务资格：证监许可【2011】1292号

寇帝斯 投资咨询资格：Z0021810

数据来源：隆众资讯 钢联 Wind 广发期货研究所

广发期货有限公司提醒广大投资者：期市有风险 入市需谨慎！



# 感谢倾听 Thanks