

玉米及淀粉周报

单边驱动不强，玉米上涨或受限

成本存有支撑，淀粉高位震荡

本报告及路演当中所有观点仅供参考，请务必阅读此报告倒数第二页的免责声明

广发期货有限公司 研究所 投资咨询业务资格：证监许可【2011】1292号

2026年4月11日 朱迪 投资咨询资格：Z0015979



- **供应：**因春耕变现需要，持粮主体售粮积极性有所保持，但余粮不足两成，整体供应压力不大；
- **需求：**深加工企业库存回升但仍处低位，存刚需备货意愿；饲料企业因持续亏损和小麦价格优势，采购偏谨慎；
- **库存：**北港库存较前期明显改善，但仍处于历史偏低水平，存备货意愿但节奏趋缓；
- **观点：**东北地区出货量尚可，下游需求一般，整体供需相对平衡，价格偏稳运行；北港因粮食经营台账新规要求带票交易，集港量受限制；华北地区春耕变现需要，存出货意愿，价格稳中偏弱运行。需求端，北港和深加工库存延续小增但整体处偏低水平，存小幅补库需要；饲料企业利润持续亏损下，继续采购玉米积极性一般，以随用随采为主。政策端，近期受供应增加影响玉米价格走弱，与小麦价差拉大，部分地区替代减弱，叠加最低收购价小麦每周三80万吨常规化拍卖，价格存一定优势，挤占玉米部分需求。综上，短期玉米主力减仓上行，但基本面变化不大，供应量维持而需求偏谨慎，单边驱动性不明显，限制价格上行空间。
- **策略：**
 1. 单边：玉米C2605合约2330-2420区间操作为主。

- **供应：**因部分企业检修开机率小幅下降，产量小幅下滑；
- **需求：**糖浆需求一般，造纸需求旺盛；
- **库存：**下游接单提货一般，需求较弱，最终库存小幅积累；
- **观点：**本周因原料端价格走弱和需求一般，淀粉价格跟随下滑。深加工企业小部分检修，开机率下滑使得产量小幅下降，但整体供应量仍显充足；淀粉下游企业多按需逢低采购，新签订单跟进不足，供强需弱下使得淀粉库存小幅累积。替代端，受木薯淀粉-玉米淀粉价差走扩影响，玉米淀粉对木薯淀粉替代增加但量级有限。综上，玉米淀粉整体供需格局相对宽松，但成本端价格跌幅受限对淀粉支撑较强，价格维持高位震荡；淀粉-玉米价差因需求转淡和库存累积，限制走扩幅度。
- **策略：**
 1. 单边：玉米淀粉CS2605合约高位震荡。
 2. 套利：CS-C2605存在小幅走缩驱动。

玉米2605合约

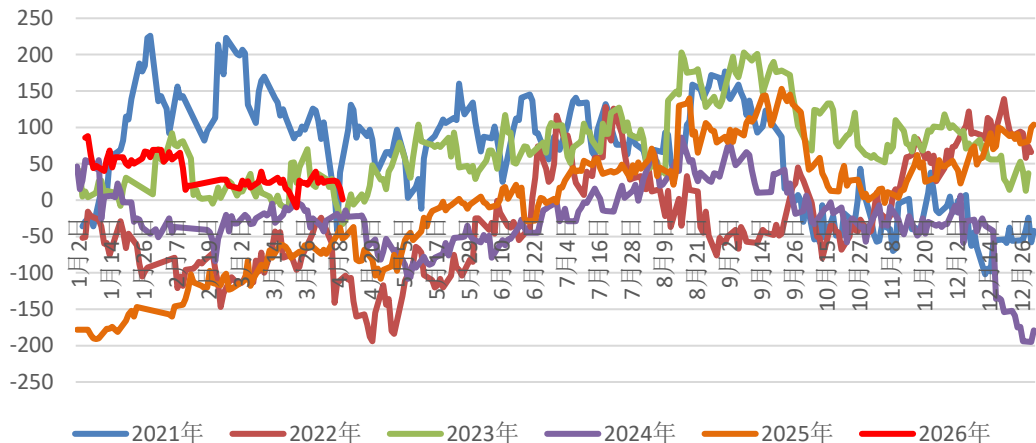


玉米淀粉2605合约

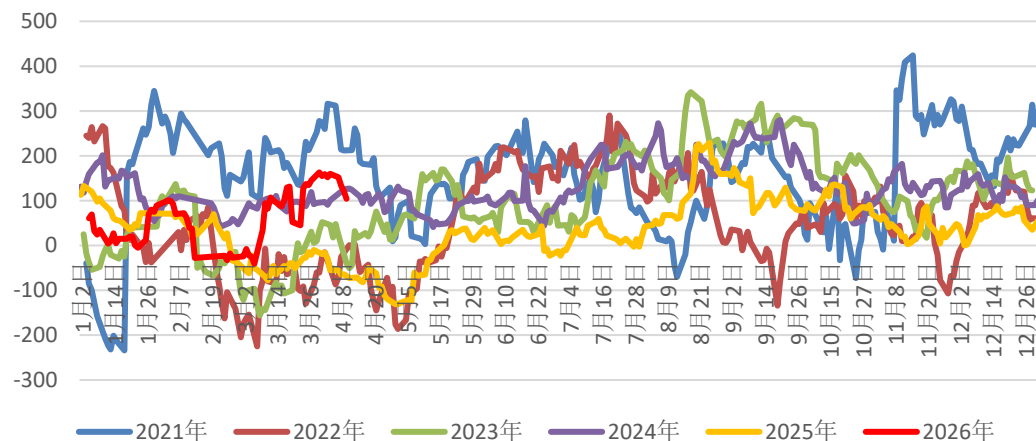


- 本周玉米基本面变化不大，售粮先增后降，整体供应增加和小麦投放常态化下，现货价格弱势调整，期货震荡运行；周后期随着豆一减面积炒作拉涨较快，提振玉米市场情绪叠加空头减仓，价格短期走强。
- 本周玉米淀粉成本端偏弱调整，淀粉市场供应保持增加，但需求走货一般，现货价格跟随小幅松动，期货端表现较为坚挺，因玉米后期走强，淀粉跟随偏强。

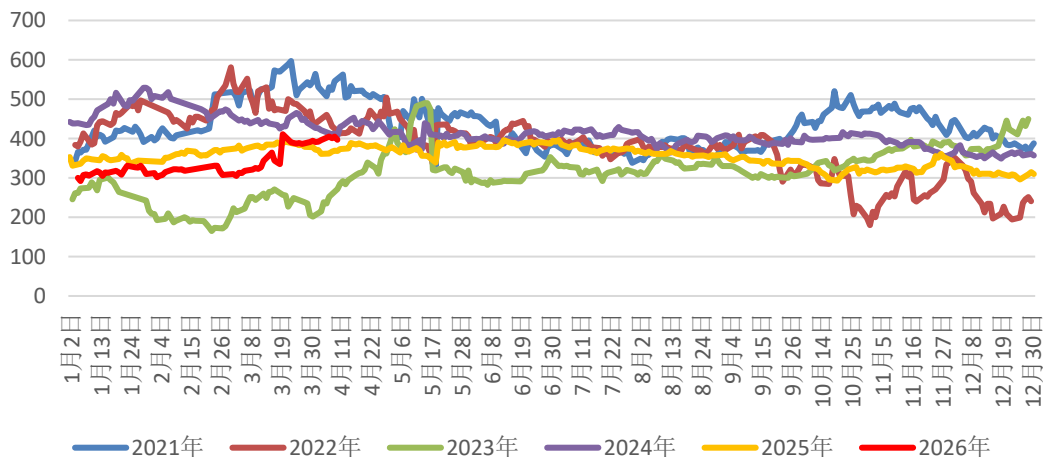
玉米基差



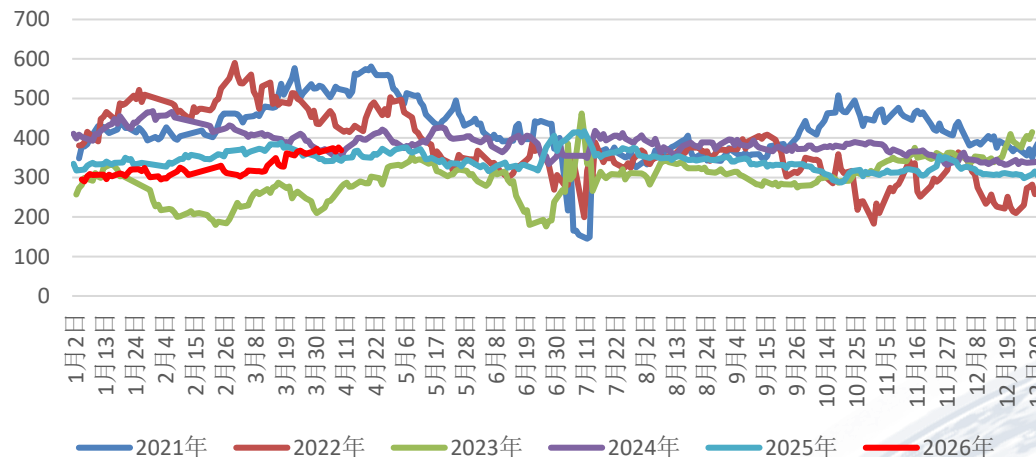
长春：玉米淀粉基差



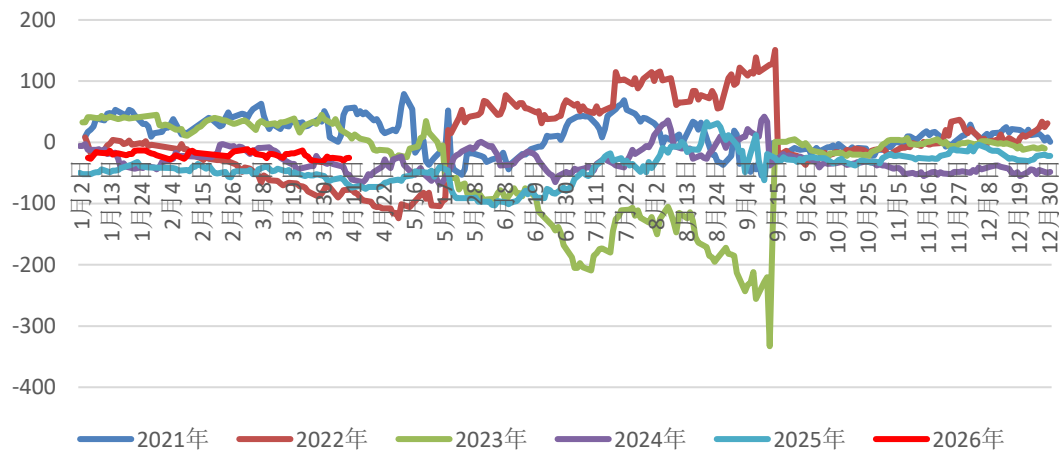
淀粉-玉米05价差



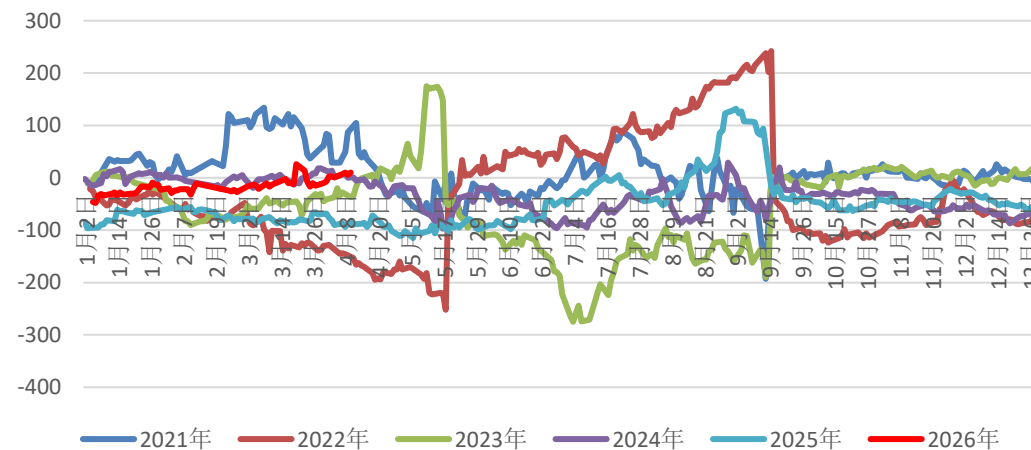
淀粉-玉米07价差



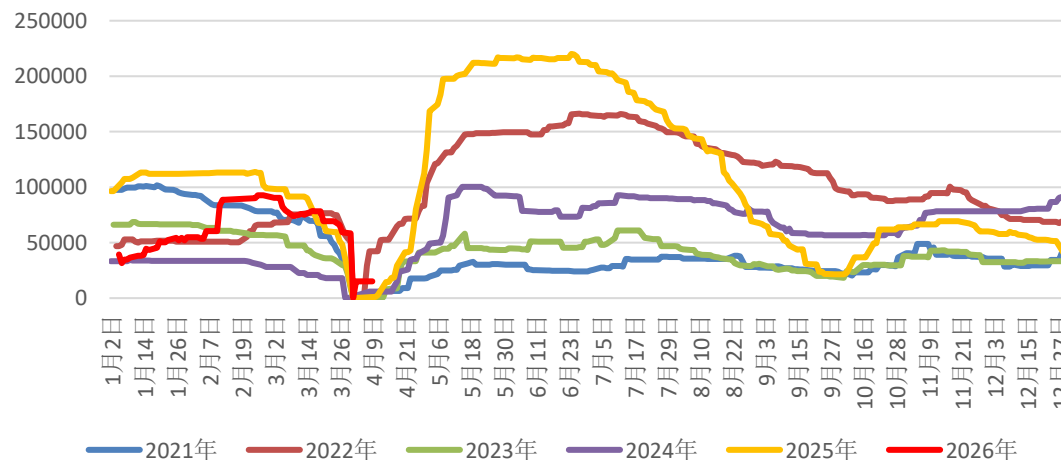
玉米5-9价差



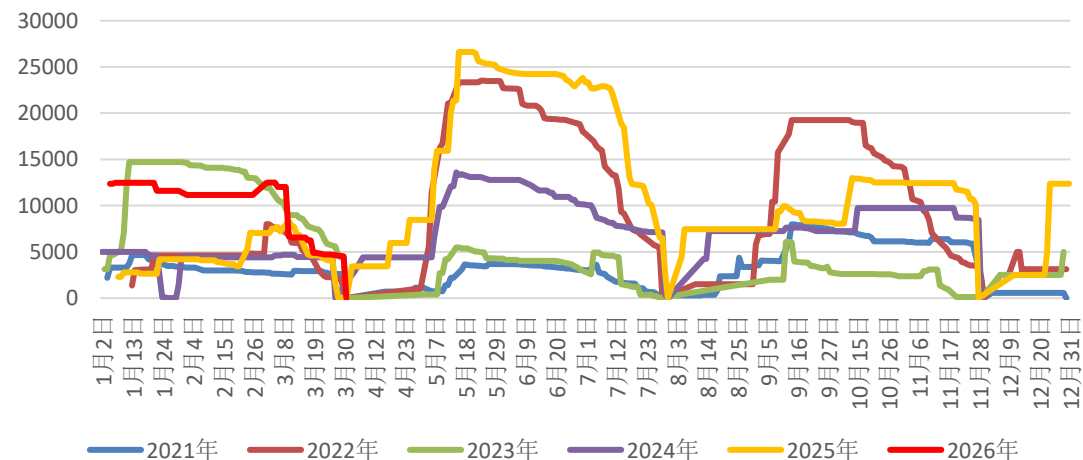
玉米淀粉5-9价差



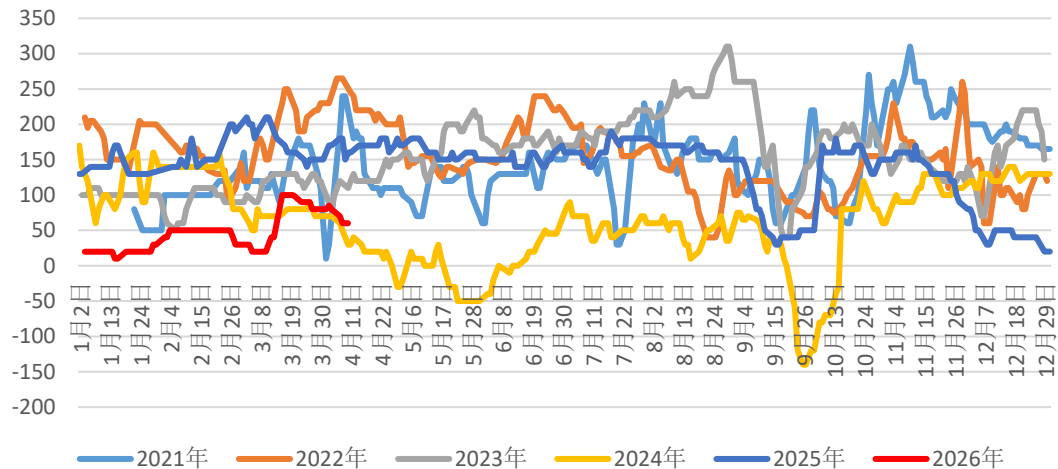
玉米注册仓单



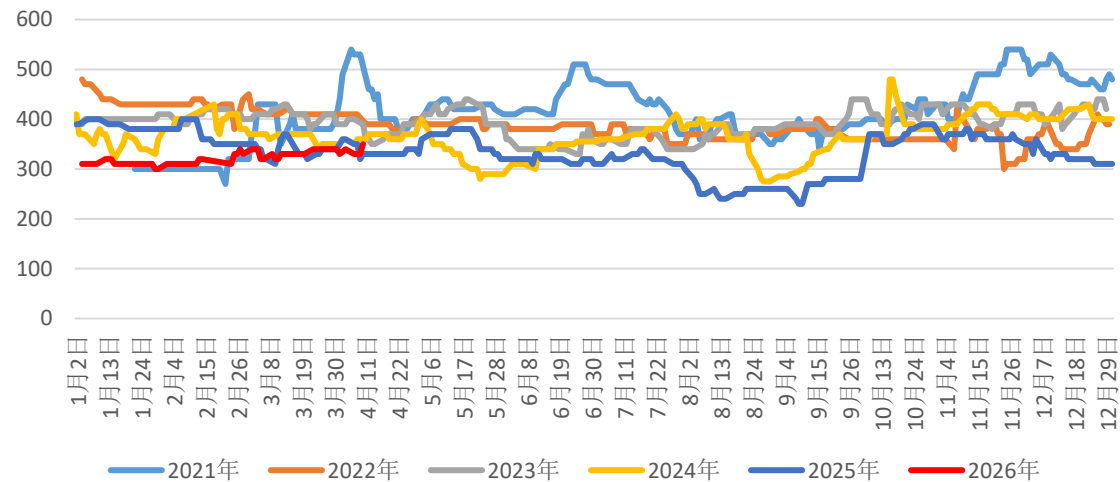
玉米淀粉注册仓单



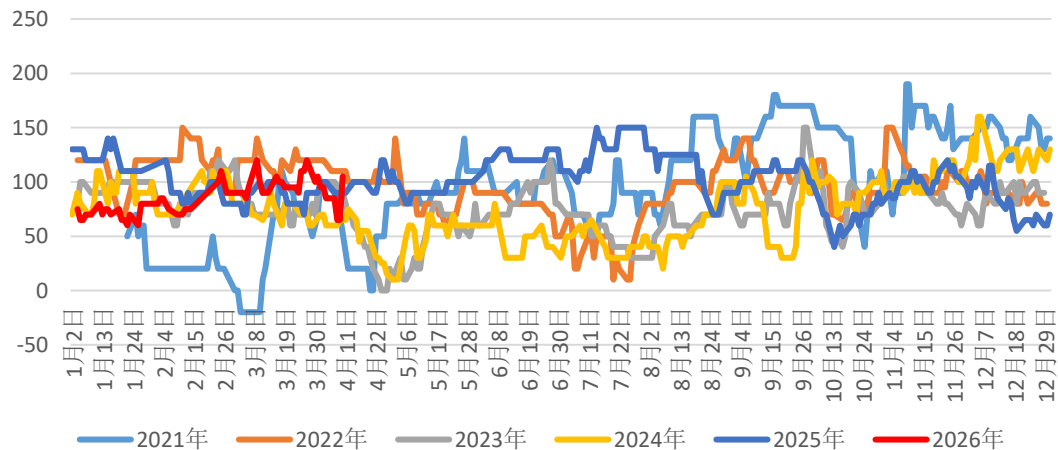
潍坊-长春价差



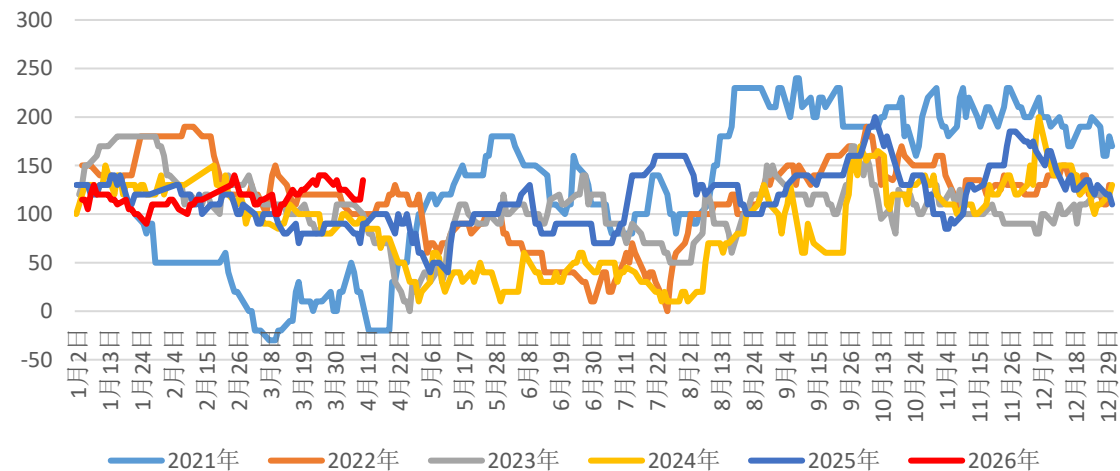
成都-长春价差



南通港-锦州港价差



蛇口港-锦州港价差



全球玉米平衡表

单位：万吨

年度	2021/22	2022/23	2023/24	2024/25	2025/26	年度差额
期初库存	29735.8	31411.6	30536	31525	29628.1	-1896.9
产量	122105	116571.8	123112.8	123137.8	130107	6969.2
进口	18447.2	17340.3	19760.3	18619.8	19309.8	690
总供应量	170288	165323.7	173409.1	173282.6	179044.9	5762.3
出口	20644.3	18038.9	19265.4	18714.7	20728.7	2014
饲料消费	74400.1	73126.5	76992.5	78529.3	81574.9	3045.6
食品, 种用, 工业消费	43831.7	43622.3	45626.2	46410.5	47260.8	850.3
总需求	138876.1	134787.7	141884.1	143654.5	149564.4	5909.9
期末库存	31411.9	30536	31525	29628.1	29480.5	-147.6

美国玉米平衡表

单位：万吨

年度	2021/22	2022/23	2023/24	2024/25	2025/26	年度差额
期初库存	3135.8	3497.5	3455.1	4479.2	3940.4	-538.8
产量	38146.9	34673.9	38966.7	37826.8	43234.2	5407.4
进口	61.5	98.2	72.2	55	63.5	8.5
总供应量	41344.2	38269.6	42494	42361	47238.1	4877.1
出口	6280.2	4221.4	5727.5	7260.3	8382.4	1122.1
饲料消费	14403.7	13934.8	14811.4	13855	15748.7	1893.7
食品, 种用, 工业消费	17162.8	16658.3	17475.9	17305.3	17704.6	399.3
总需求	37846.7	34814.5	38014.8	38420.6	41835.7	3415.1
期末库存	3497.5	3455.1	4479.2	3940.4	5402.4	1462

□ 美国玉米面积和单产小幅增加，产量相应增加，使得2025/26年度结转库存创新高，供需宽松，价格低位震荡。

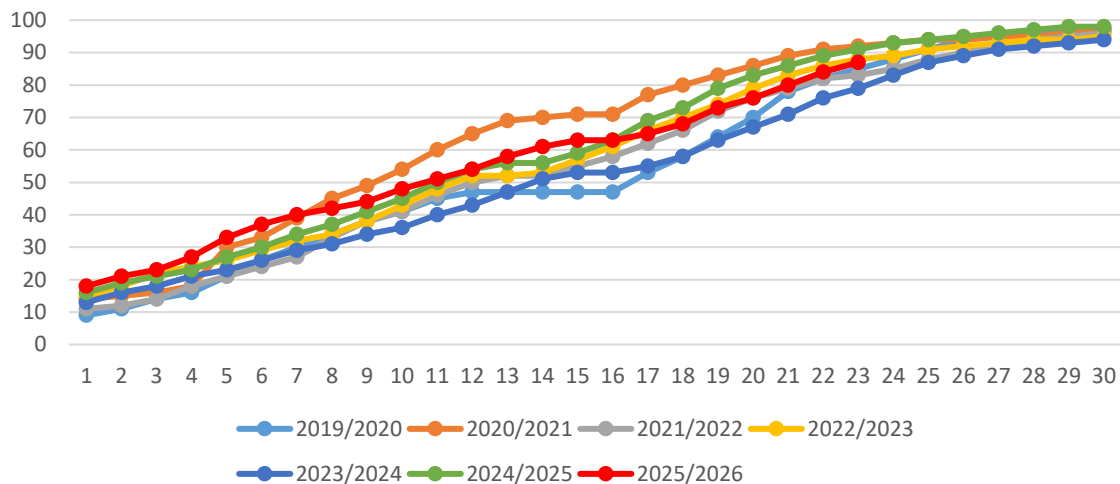
Mysteel玉米供需平衡表

(单位: 万吨, 万亩, 斤/亩)

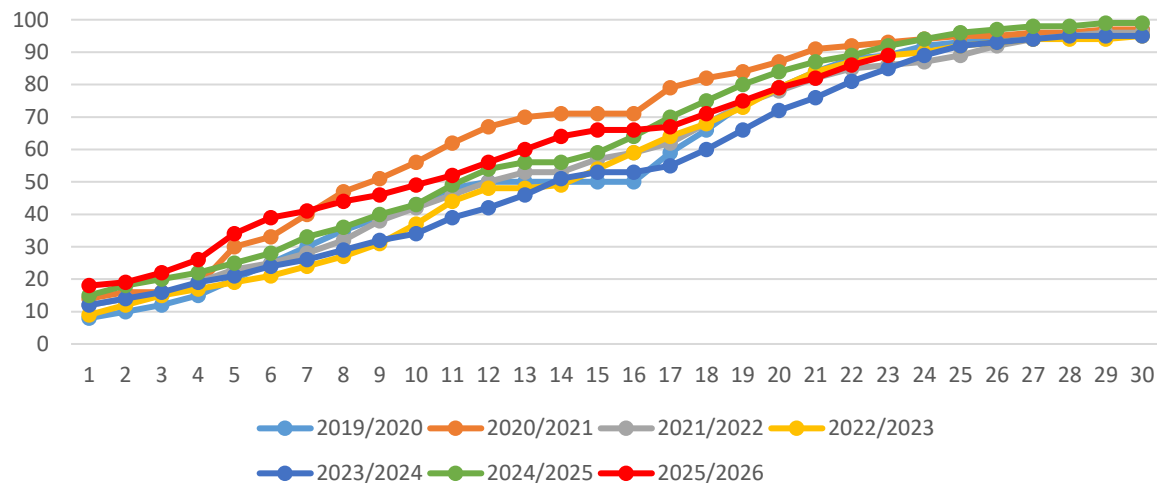
项目	23/24	24/25 (3月)	25/26 (2月)	25/26 (3月)	月度变化	年度变化
面积	61692	60819	60912	60912	0	93
单产	909	892	927	927	0	35
期初库存	7664	9925	7840	7840	0	-2085
产量	28032	27131	28245	28245	0	1114
进口量	2333	182	400	400	0	218
新增供应	30365	27313	28645	28645	0	1332
总供给	38029	37238	36485	36485	0	-753
饲料消费	18000	19685	19204	19204	0	-481
工业消费	7799	7481	7400	7400	0	-81
食用消费	1180	1190	1190	1190	0	0
种用消费	119	118	119	119	0	1
损耗	1006	924	980	980	0	56
出口量	0	0	0	0	0	0
总消费	28104	29398	28893	28893	0	-505
年度结余	2261	-2085	-248	-248	0	1837
期末库存	9925	7840	7592	7592	0	-248
库存消费比	35.32%	26.67%	26.28%	26.28%	0.00%	-0.39%

- 3月维持上月判断, 未作调整。
- 2025/2026 年度深加工玉米消费7400万吨, 较2024/2025年度下降81万吨。
- 2025/2026 年度结余-248万吨, 较上年度收窄1837万吨; 期末库存7592万吨, 略低于上年度。

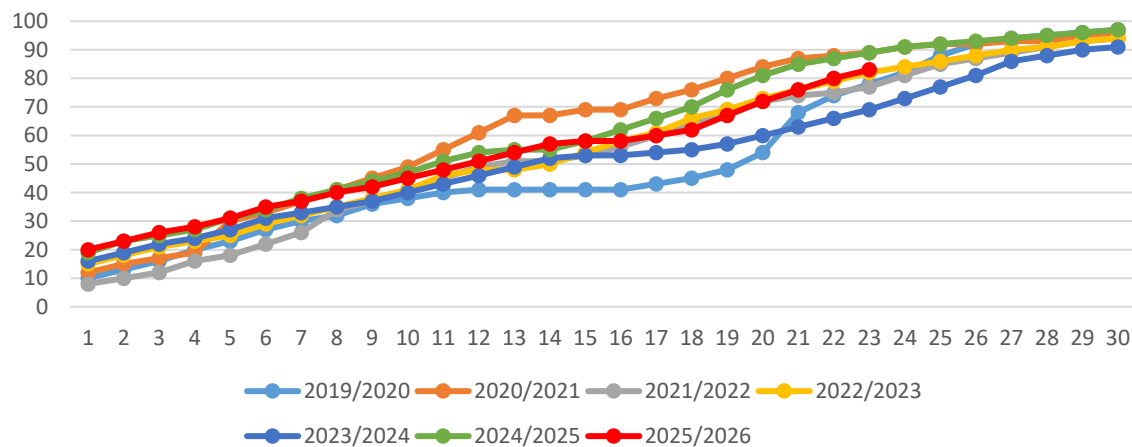
国内售粮进度 (%)



东北售粮进度 (%)



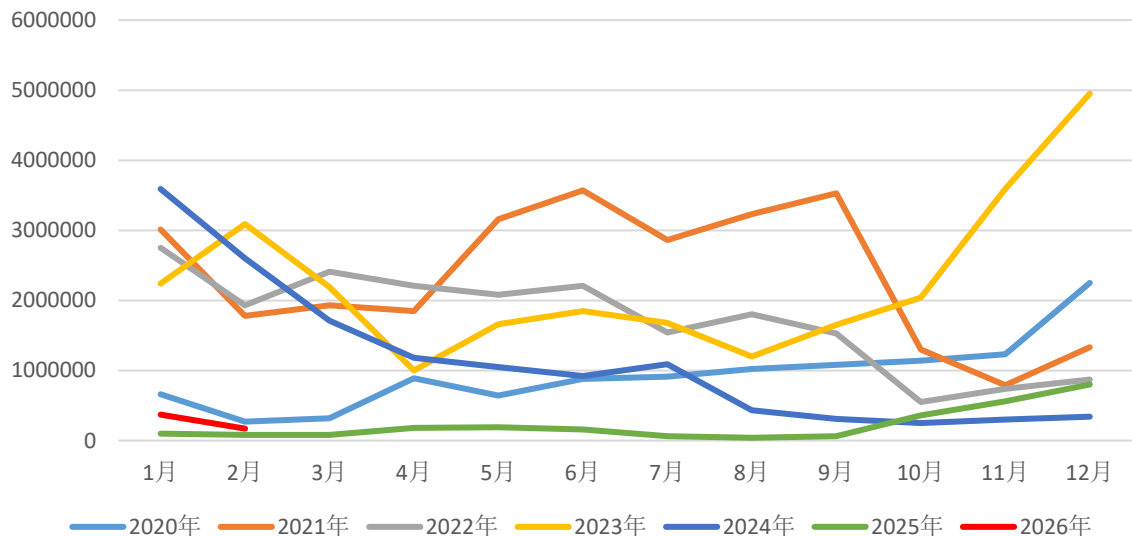
华北售粮进度 (%)



- 截至4月9日，据Mysteel玉米团队统计，全国13个省份农户售粮进度87%，较去年同期慢4%；全国7个主产省份农户售粮进度为87%，较去年同期慢4%。
- 截至4月9日，东北售粮进度89%，较去年同期慢3%；华北售粮进度83%，较去年同期慢6%。

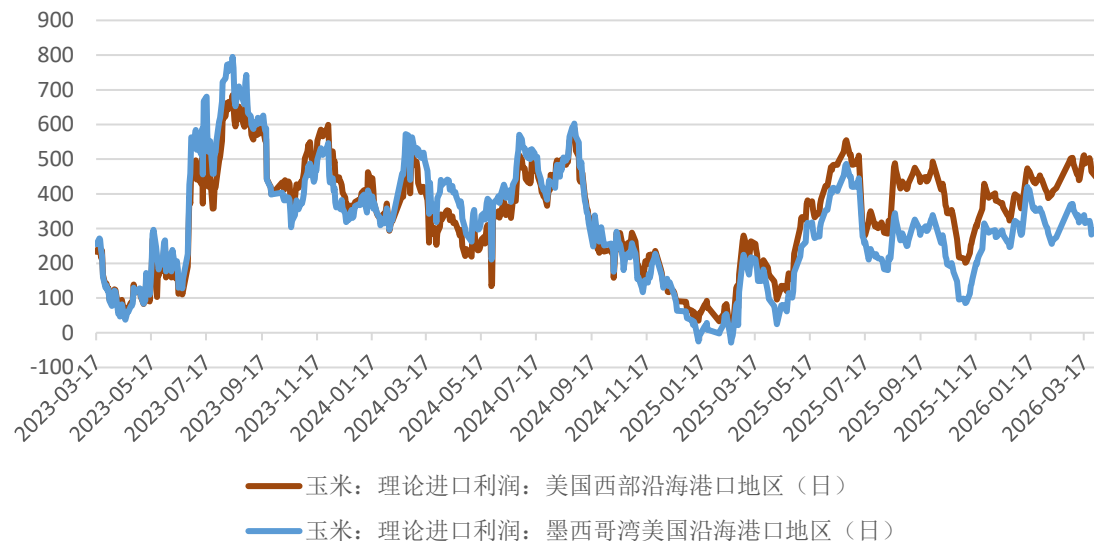
中国玉米月度进口量 (吨)

国内进口玉米



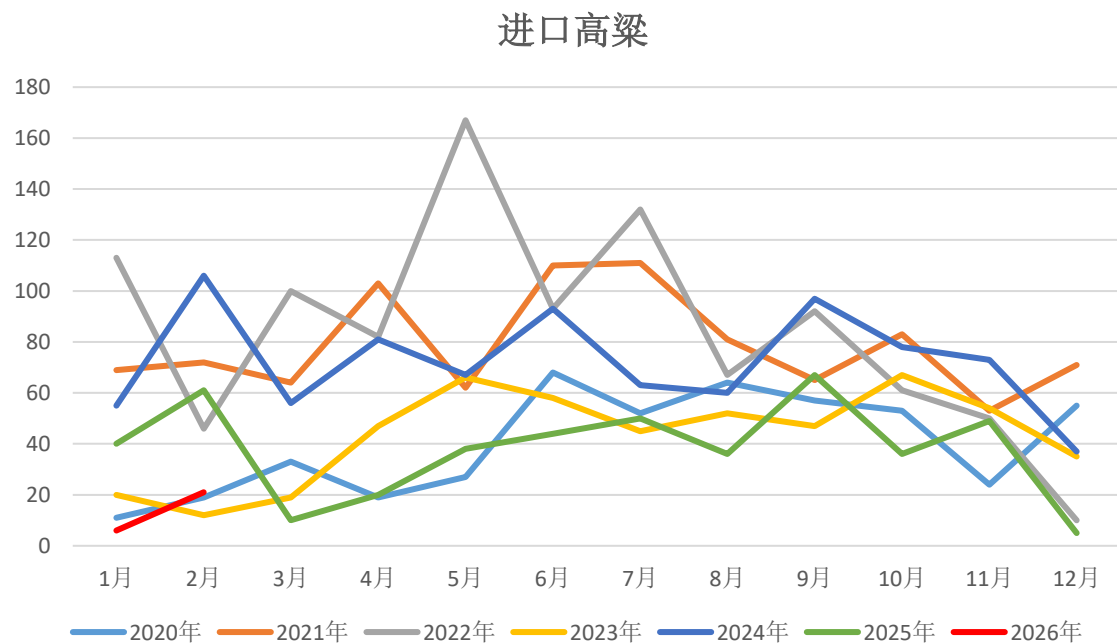
美国玉米进口利润 (元/吨)

美国玉米进口利润

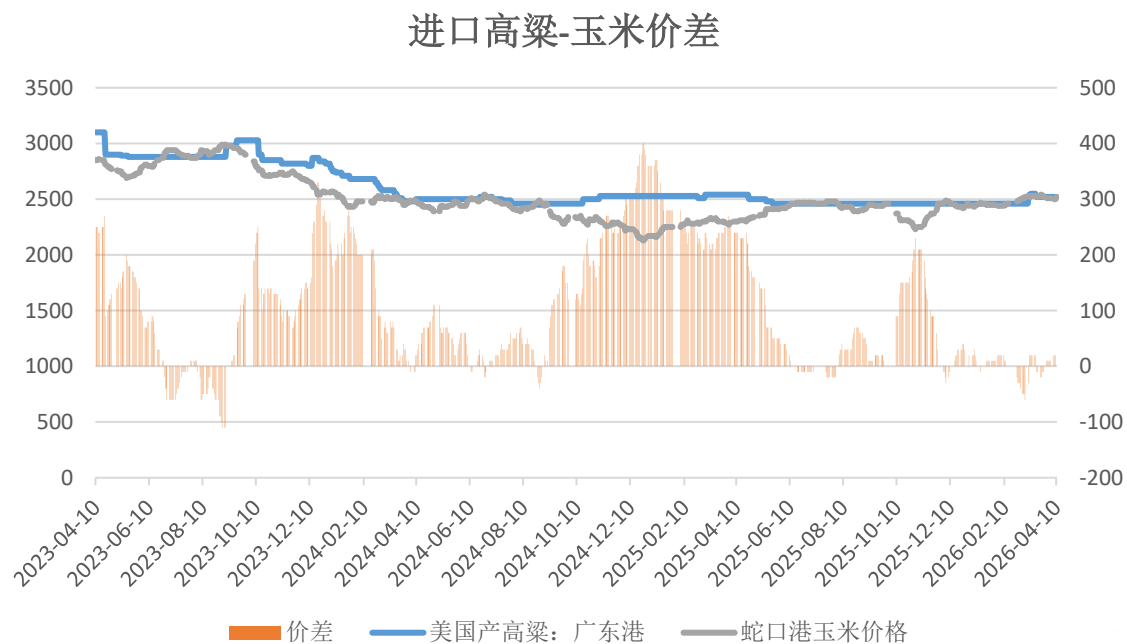


- 中国海关公布的数据显示，2026年2月普通玉米进口总量为17.00万吨，为今年最低。2月普通玉米进口量较上年同期的8.00万吨增加了9.00万吨，增加112.50%。较上月同期的37.00万吨减少20.00万吨。
- 数据统计显示，2026年1-2月普通玉米累计进口总量为54.00万吨，较上年同期累计进口总量的18.00万吨，增加36.00万吨，增加了200.00%。

中国高粱月度进口量 (吨)



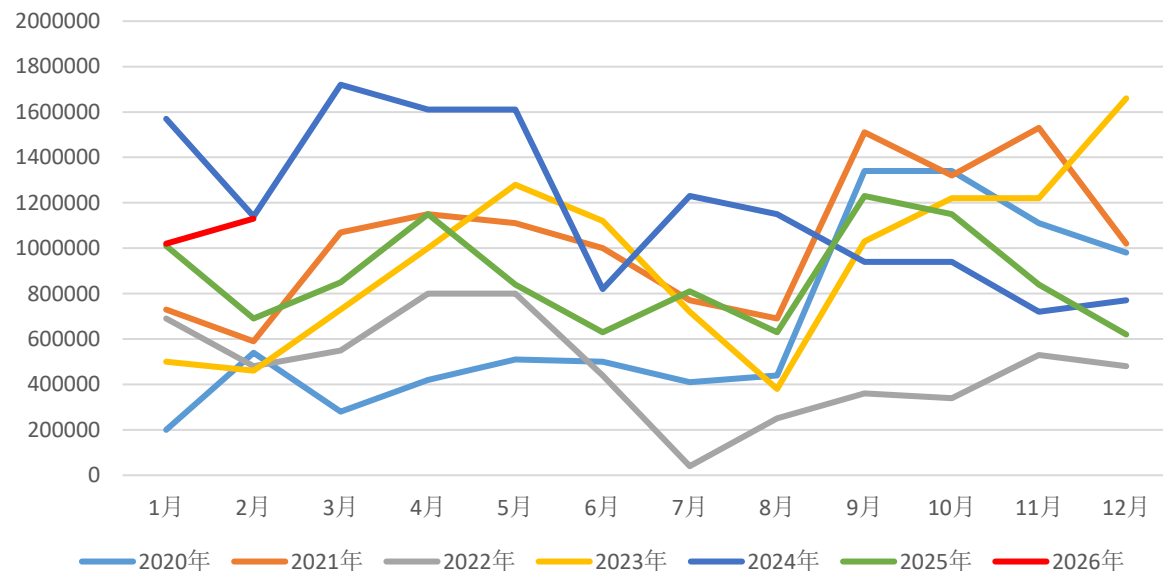
高粱进口利润 (元/吨)



- 中国海关公布的数据显示，2026年2月高粱进口总量为21万吨，较上年同期的61万吨减少了40万吨，同比减65.6%。较上月同期的6万吨增加15万吨。
- 海关数据显示，2026年1-2月期间高粱累计进口量27万吨，同比上年同期101万吨减少74万吨，同比减73.3%。

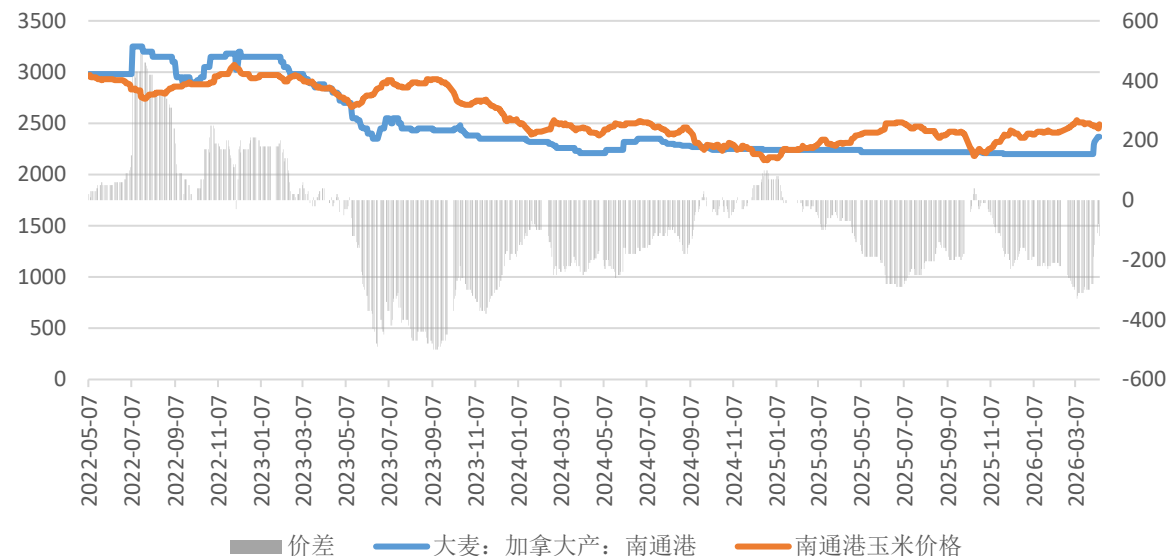
中国大麦月度进口量 (吨)

进口大麦



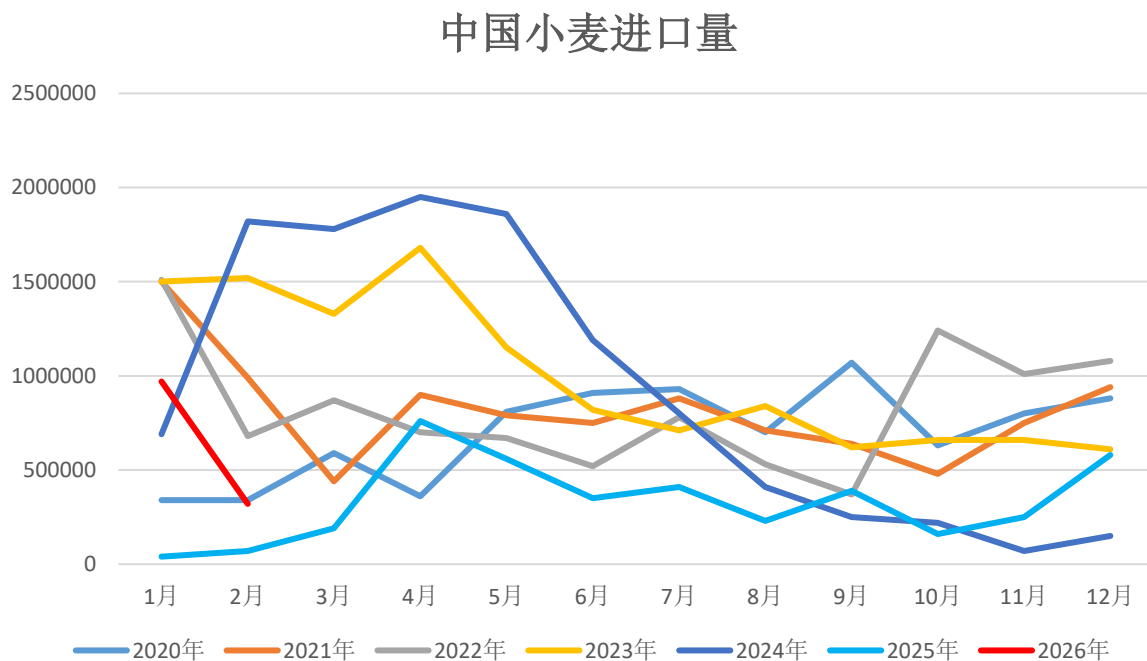
大麦进口利润 (元/吨)

进口大麦-玉米价差

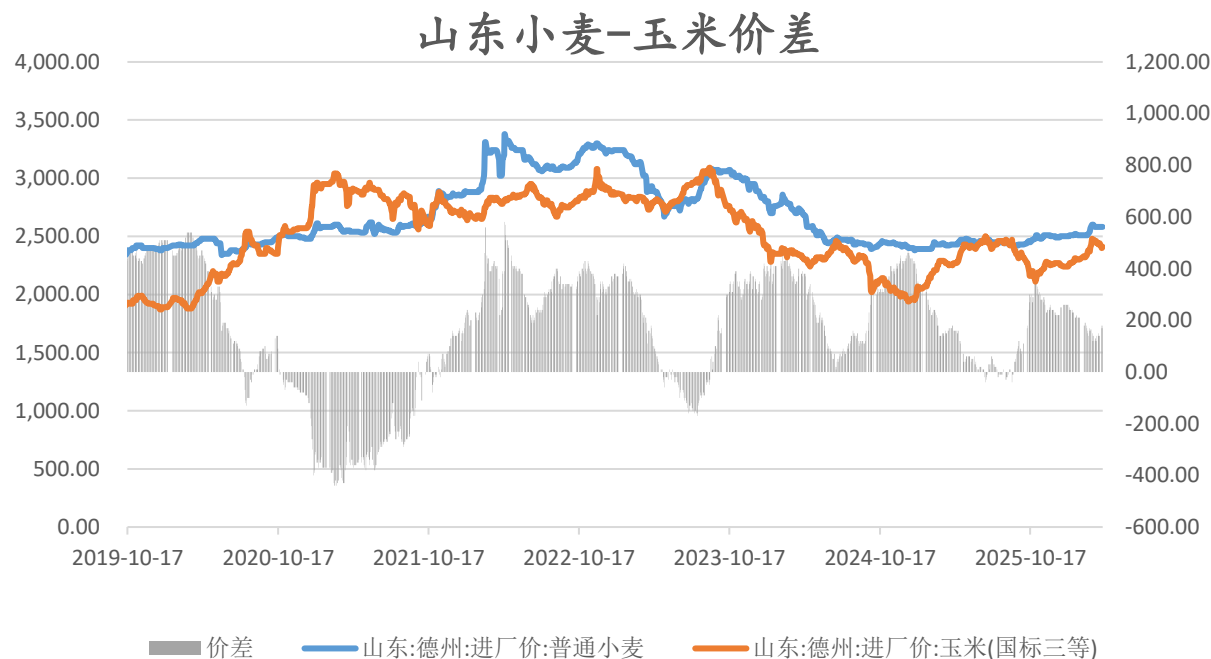


- 中国海关公布的数据显示，2026年2月大麦进口总量为113万吨，较上年同期69万吨增加44万吨，同比增加63.7%，较上月同期的102万吨增加11万吨。
- 数据统计显示，2026年1-2月进口大麦累计进口总量为215万吨，较上年同期累计进口总量的170万吨，增加45万吨，增加了26.5%。

中国小麦月度进口量 (吨)

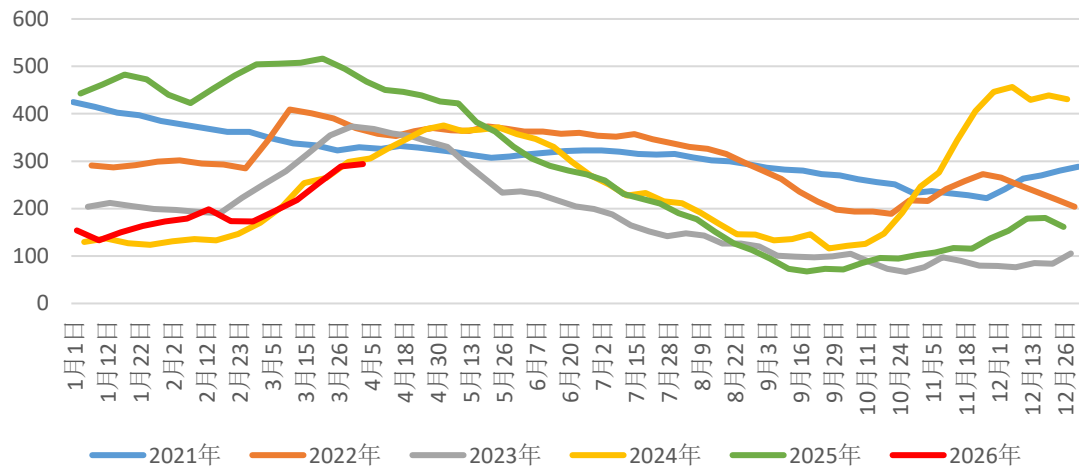


山东小麦-玉米价差 (元/吨)

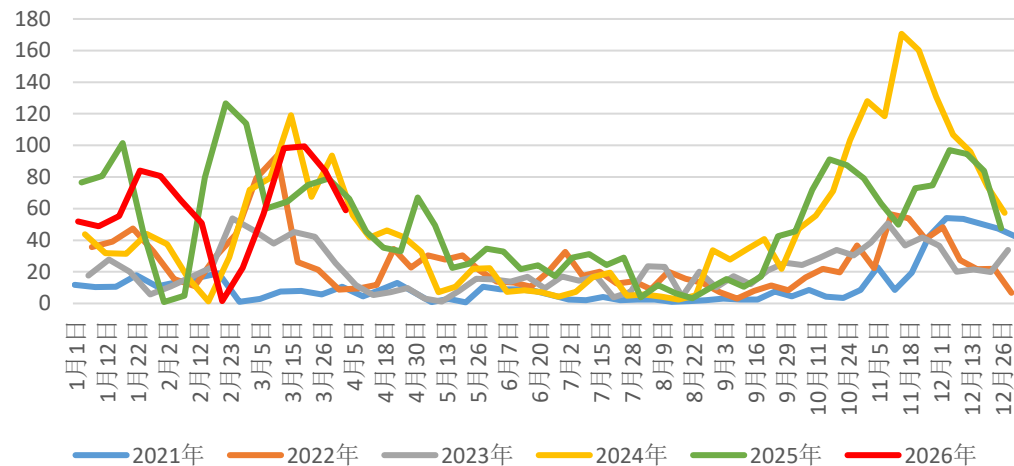


- 中国海关公布的数据显示，2026年2月小麦进口总量为32万吨，较上年同期的7万吨增加了25万吨，同比增加357%。较上月同期的97万吨减少65万吨。数据统计显示，2026年1-2月小麦累计进口总量为129万吨，较上年同期累计进口总量的11万吨，增加118万吨，增加了1072.7%。
- 本周小麦因需求清淡及最低收购价小麦持续投放，市场供应相对充足，价格松动，但余粮不足限制价格下行空间；玉米因供需宽松价格走弱，幅度较小麦大，小麦与玉米价差小幅增加，部分地区替代规模略减。

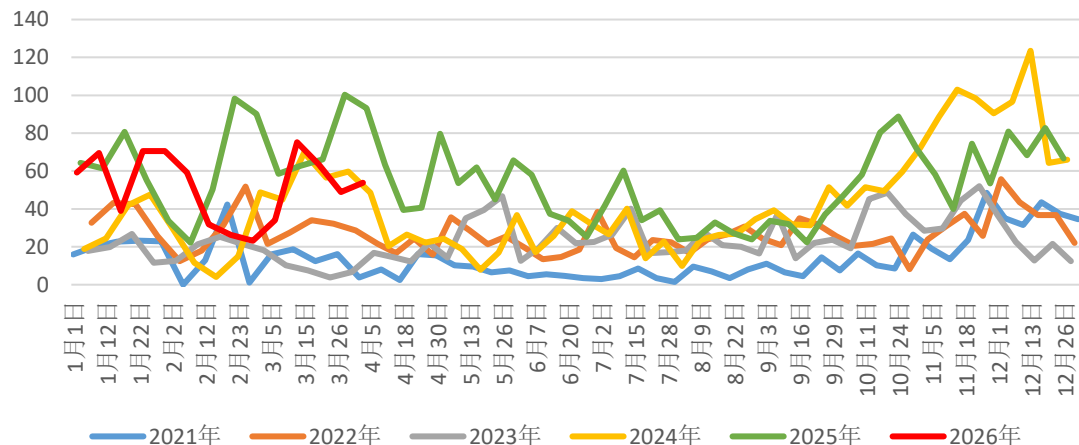
北方港口库存



北港到港量

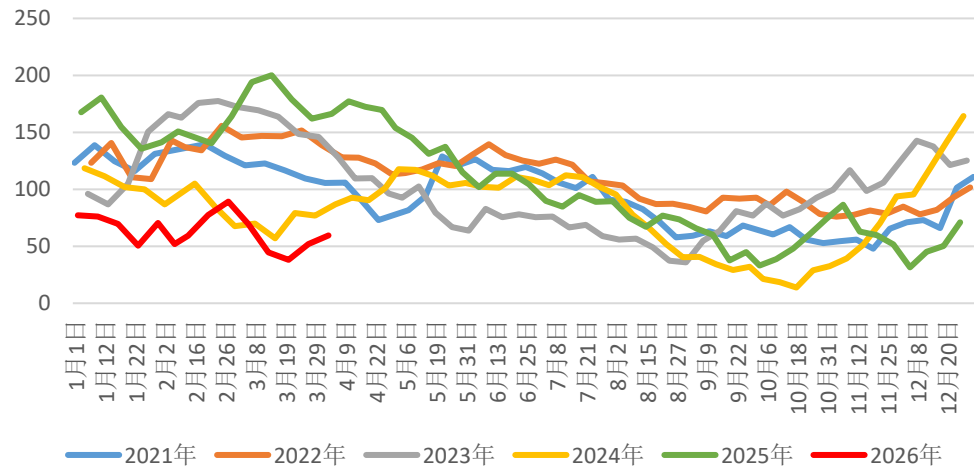


北港下海量

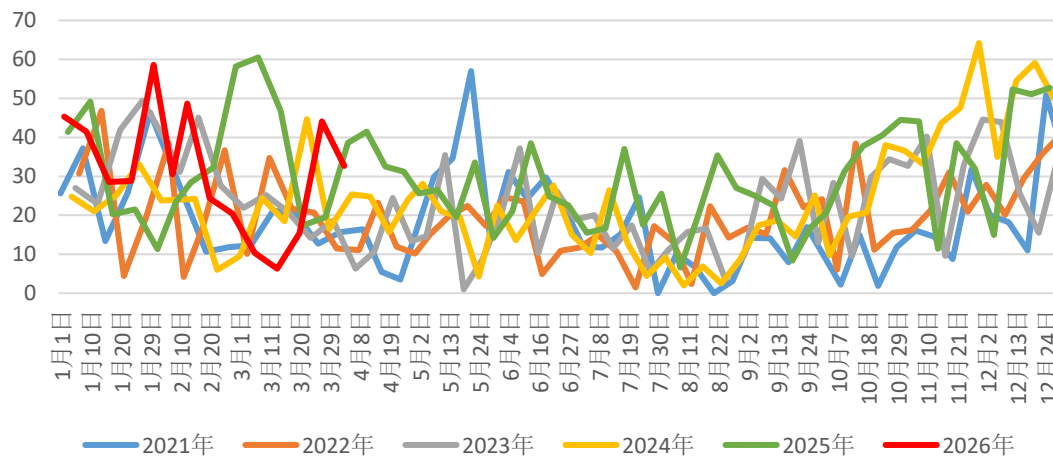


- 据Mysteel农产品调研显示，截至2026年4月3日，北方四港玉米库存共计294万吨，周环比增加5.2万吨；当周北方四港下海量共计53.8万吨，周环比增加4.80万吨。
- 北方港口贸易商带票收购，集港数量明显减少，观望心态有所升温，下游采购谨慎，库存继续累积但幅度变缓。

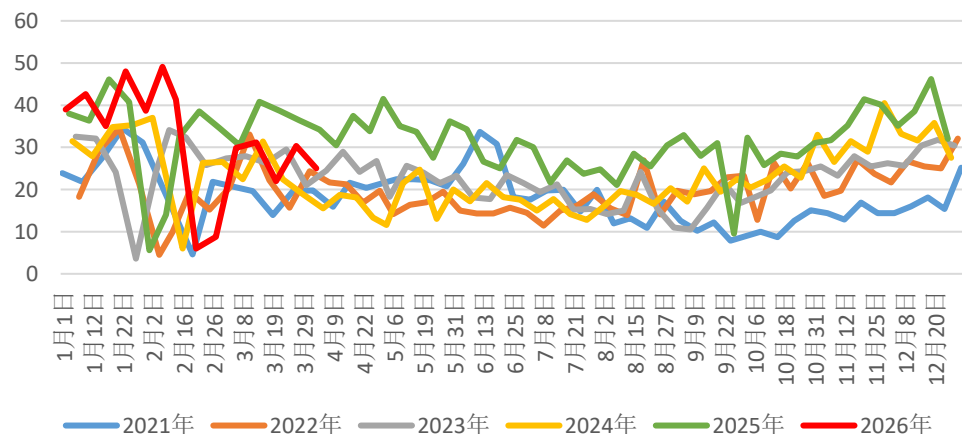
广东港玉米库存



广东港玉米到货量

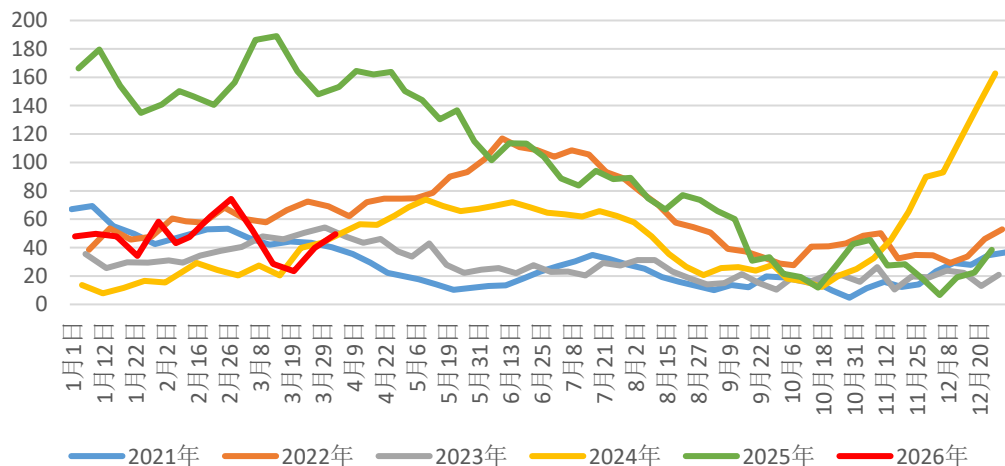


广东港玉米出货量

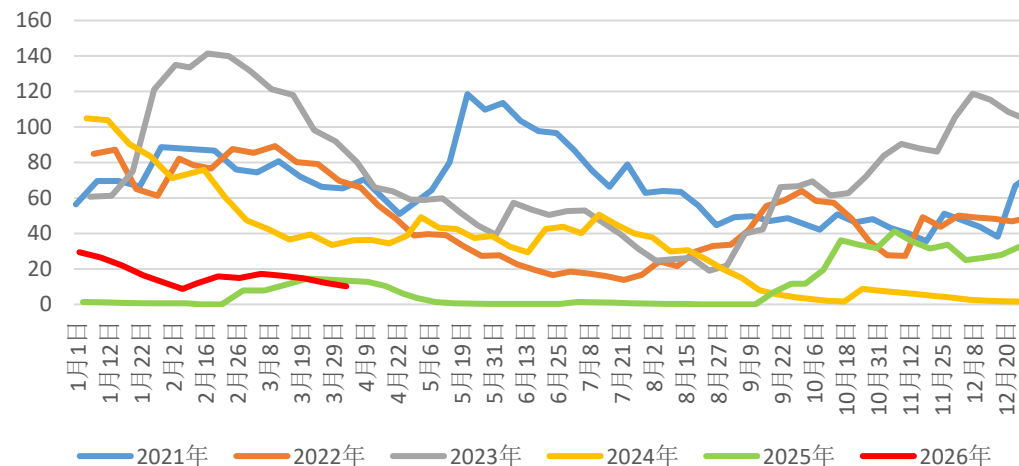


- 据Mysteel农产品调研显示，截至2026年4月3日，南港玉米库存59.6万吨，周环比增加7.7万吨。
- 受北港到量偏少影响，向南港发运量下滑，饲料需求偏谨慎，整体到货量略高于出货量，库存小幅回升。

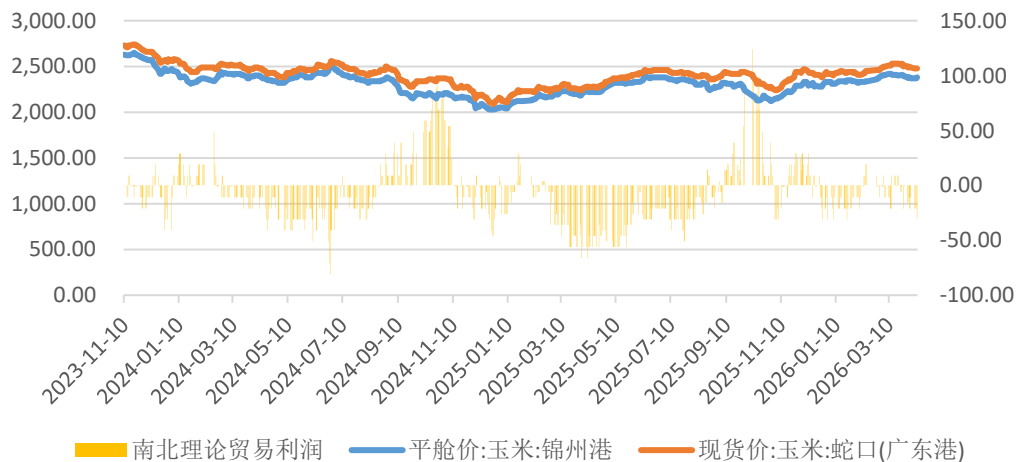
内贸玉米库存



外贸玉米库存

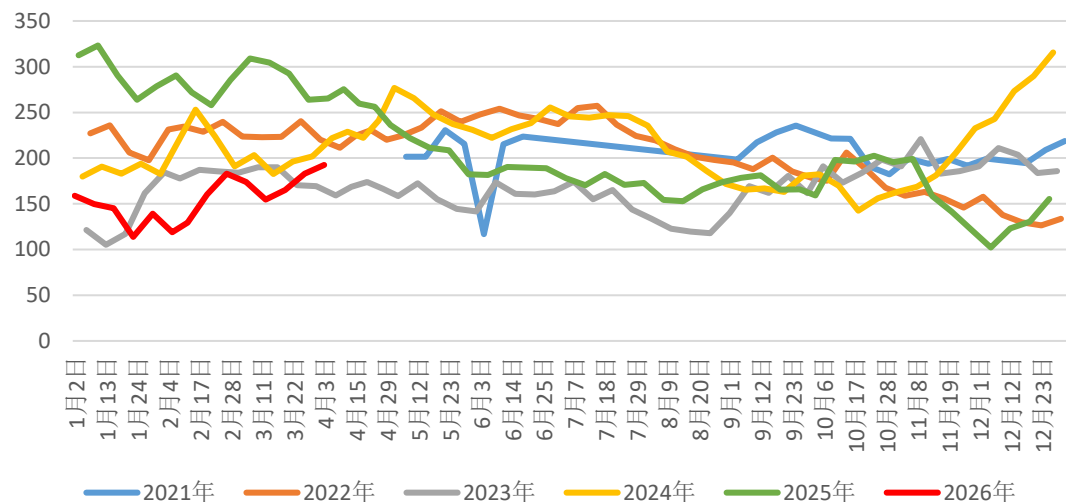


玉米南北理论贸易利润

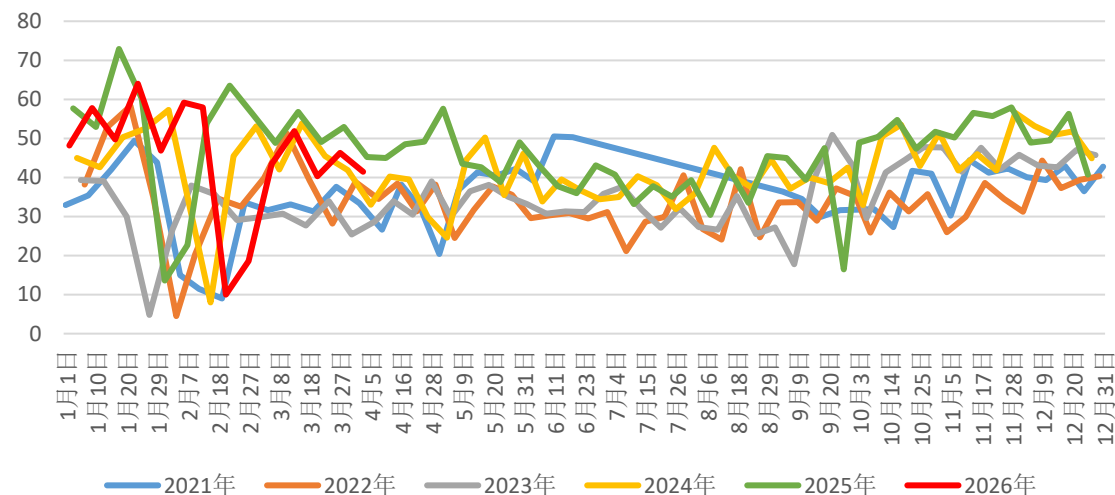


据Mysteel调研显示，截至2026年4月3日，广东港内贸玉米库存共计49.4万吨，较上周增加9.70万吨；外贸库存10.2万吨，较上周减少2.00万吨；进口高粱56.3万吨，较上周减少1.00万吨；进口大麦76.6万吨，较上周增加3.00万吨。

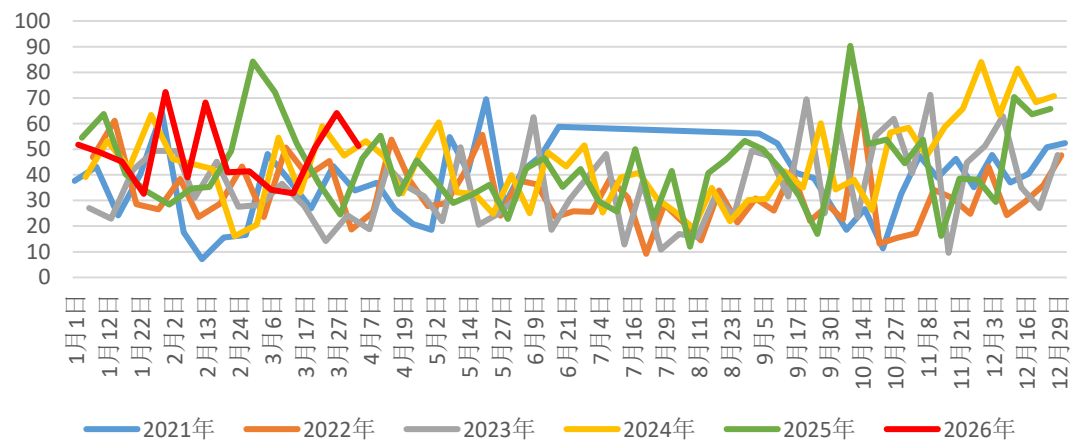
广东港口玉米、谷物库存



广东港口玉米、谷物出货量

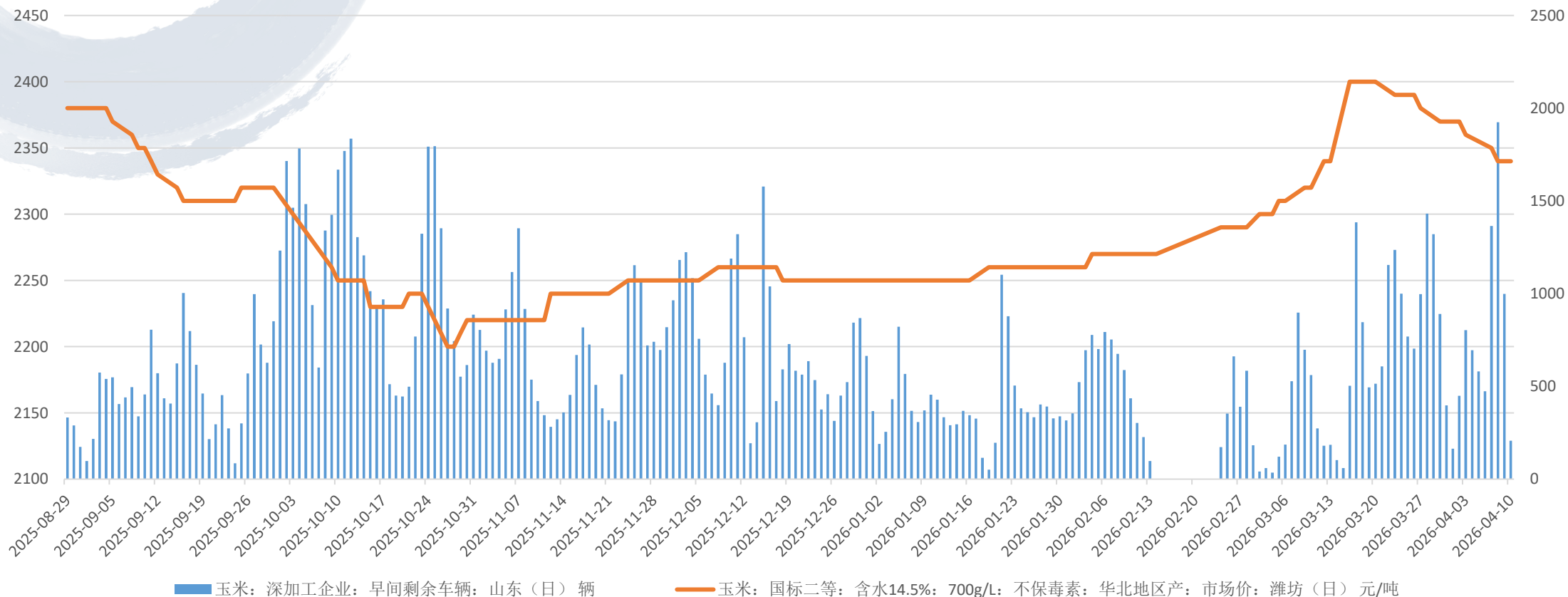


广东港口玉米、谷物到货量



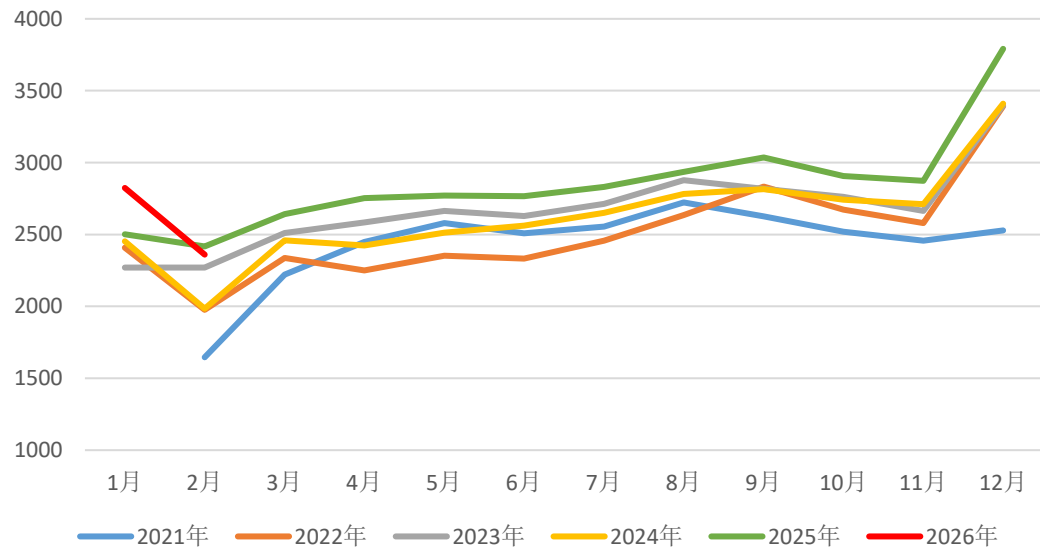
据Mysteel农产品调研显示，截至2026年4月3日，南港玉米+谷物库存192.5万吨，周环比增加9.7万吨。

深加工早间剩余车辆



□ 本周山东深加工到车辆增加较多，企业压价采购，不过在价格持续走弱下惜售渐起，到车辆开始下滑，价格趋稳。

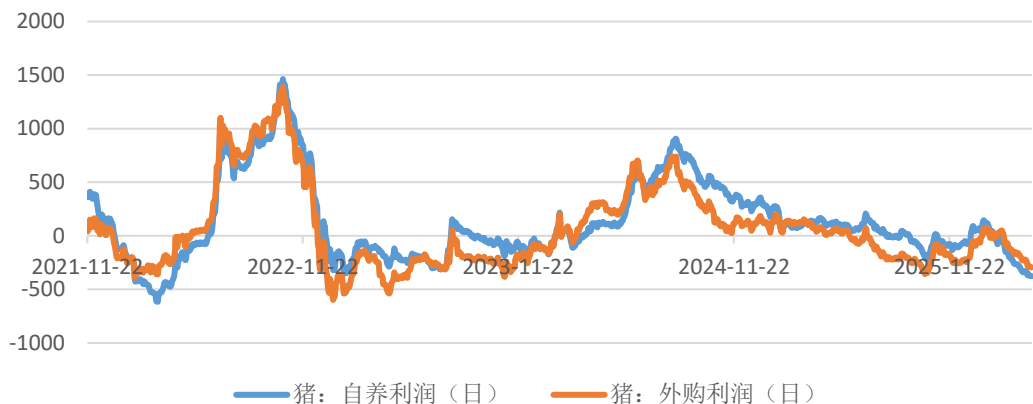
工业饲料产量



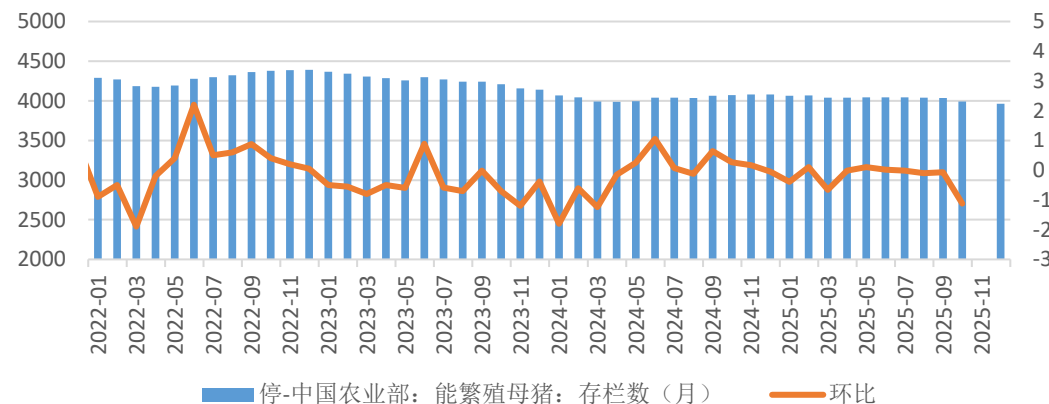
项目	产量	配合饲料	浓缩饲料	添加剂预混合饲料
2026年1月 (万吨)	2824	2619	115	70
2026年2月 (万吨)	2360	2222	82	44
2026年1-2月合计 (万吨)	5185	4841	197	114
同比变化 (%)	3.4	4.0	-10.6	3.8

- 2026年1—2月，全国工业饲料产量5185万吨，同比增长3.4%。其中，配合饲料、添加剂预混合饲料同比分别增长4.0%、3.8%，浓缩饲料同比减少10.6%。主要饲料产品出厂价格同比涨跌互现，与上年12月份相比，畜禽配合饲料、浓缩饲料、添加剂预混合饲料出厂价格以降为主。
- 饲料企业生产的配合饲料中玉米用量占比为46.9%，比上年12月份增长1.0个百分点；配合饲料和浓缩饲料中豆粕用量占比为13.0%，比上年12月份减少0.7个百分点。

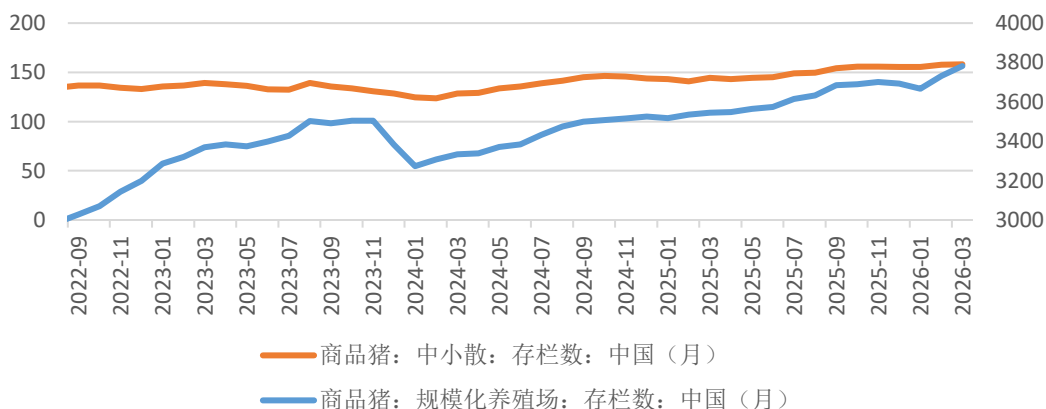
生猪养殖利润



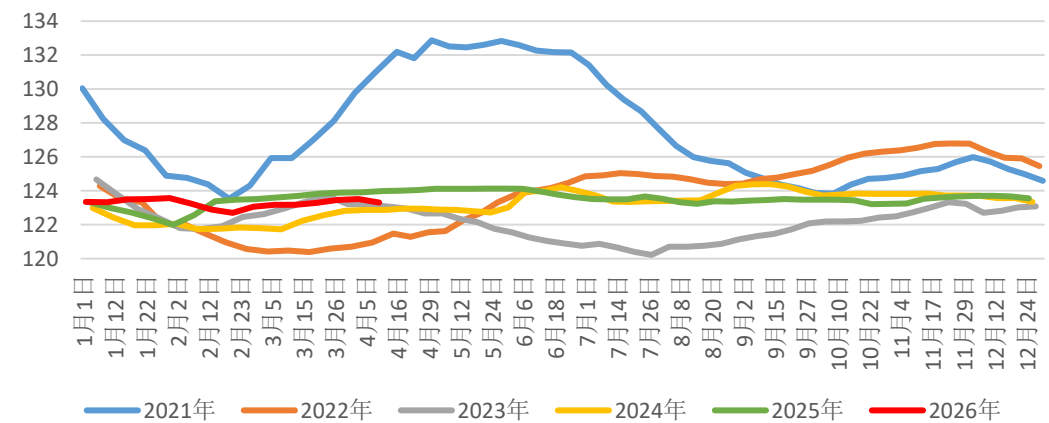
能繁母猪存栏量



商品猪存栏数

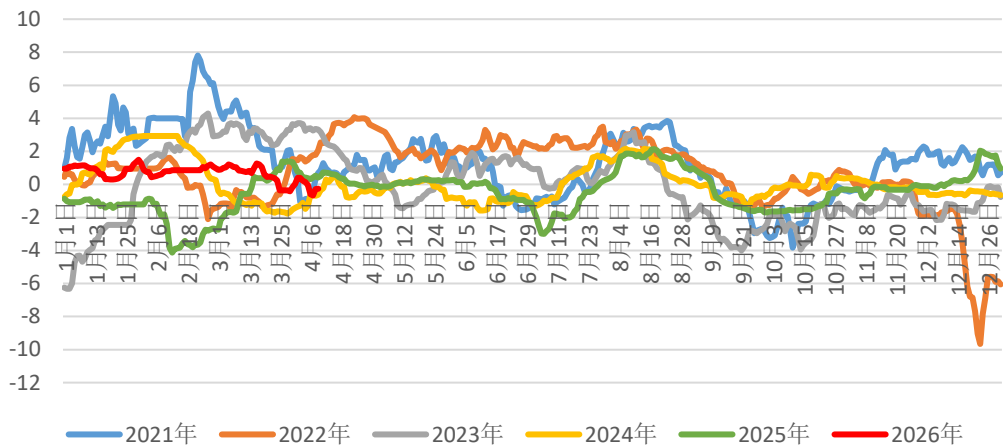


商品猪出栏均重

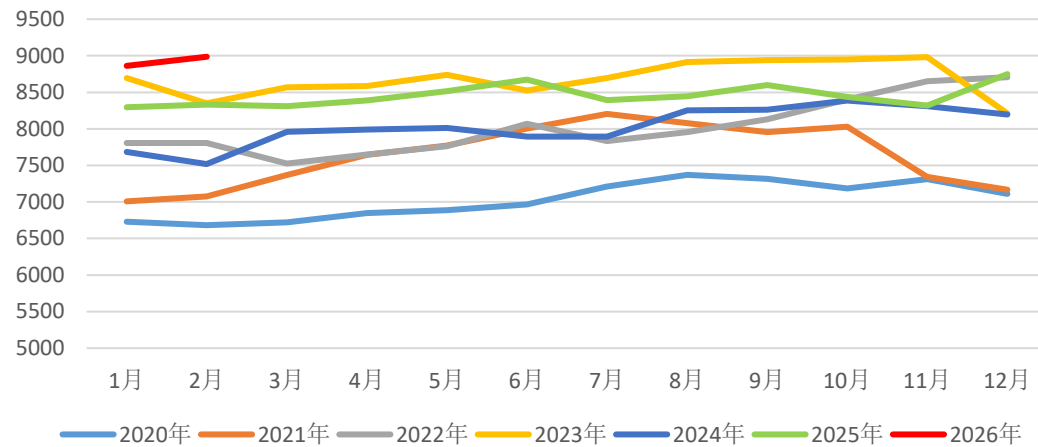


2025年12月末全国能繁母猪存栏仍达3961万头，环比下降0.73%，高于正常保有量3900万头，产能继续去化，但速度一般。对应2026年上半年养殖量尚可，养殖需求存在一定支撑。

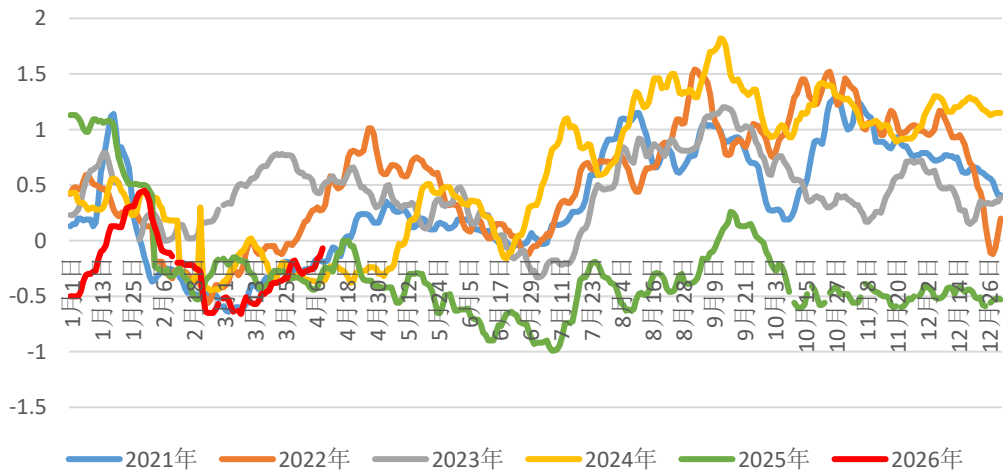
白羽肉鸡：养殖盈利（元/只）



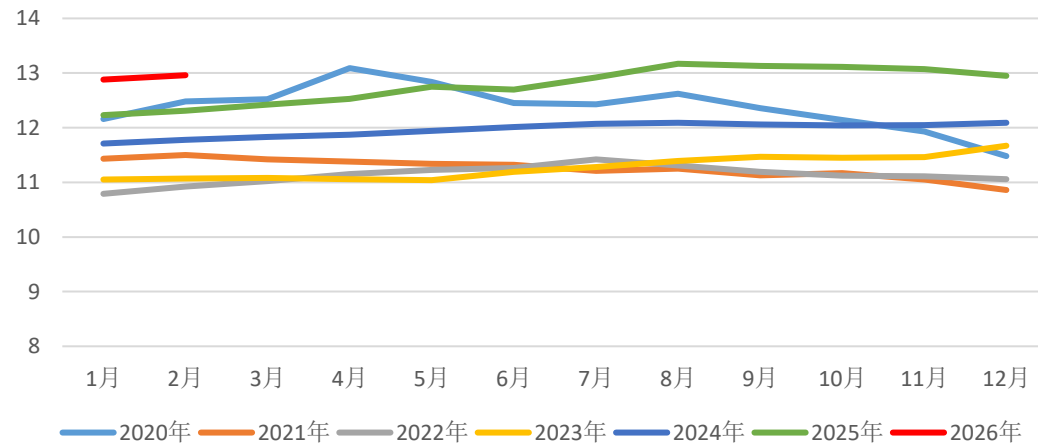
白羽肉鸡：父母代：存栏数（万套）



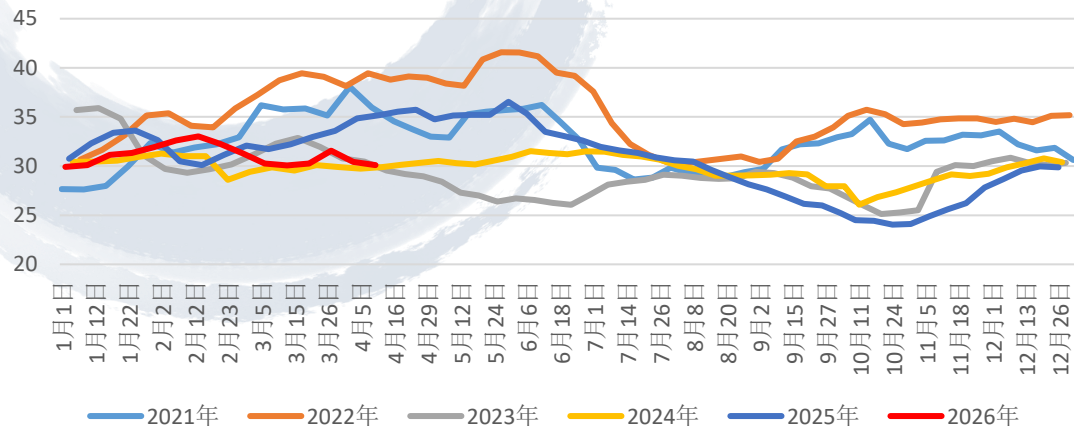
蛋鸡：养殖盈利（元/斤）



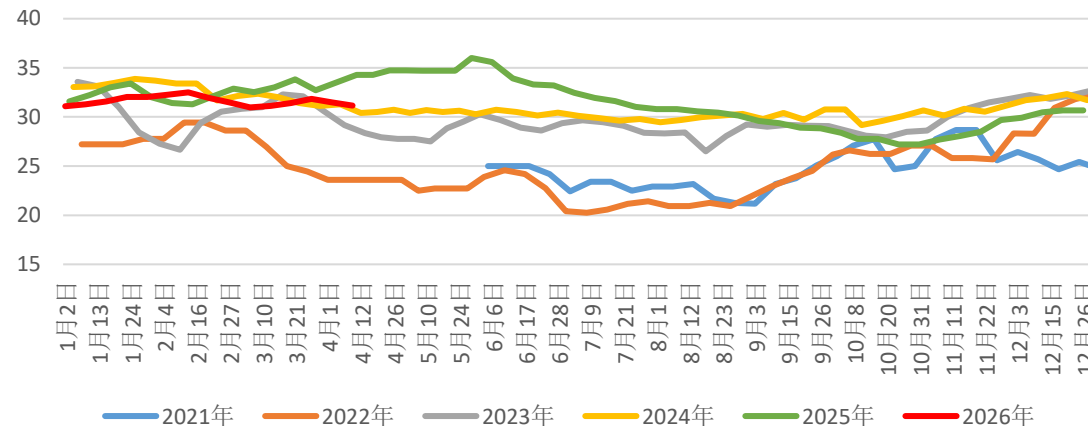
蛋鸡：存栏数（亿只）



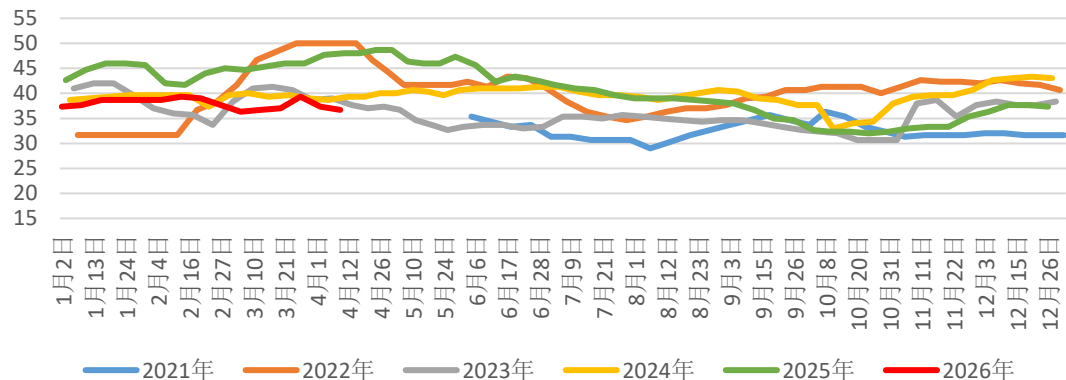
饲料企业库存天数



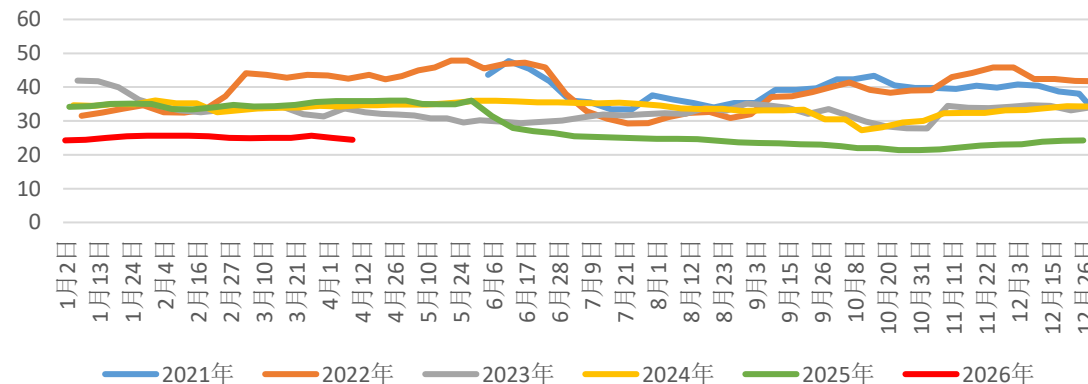
华南地区饲料企业库存天数



华中地区饲料库存天数

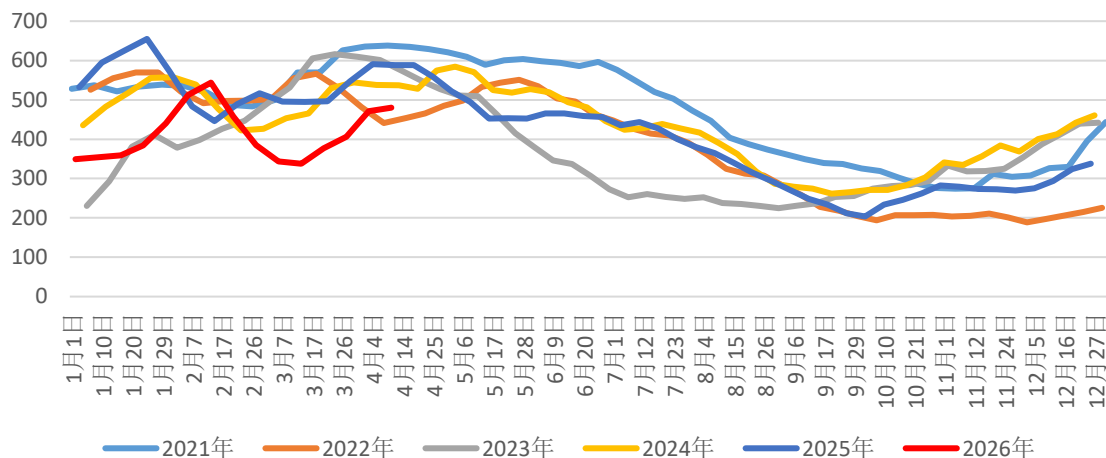


西南地区饲料库存天数

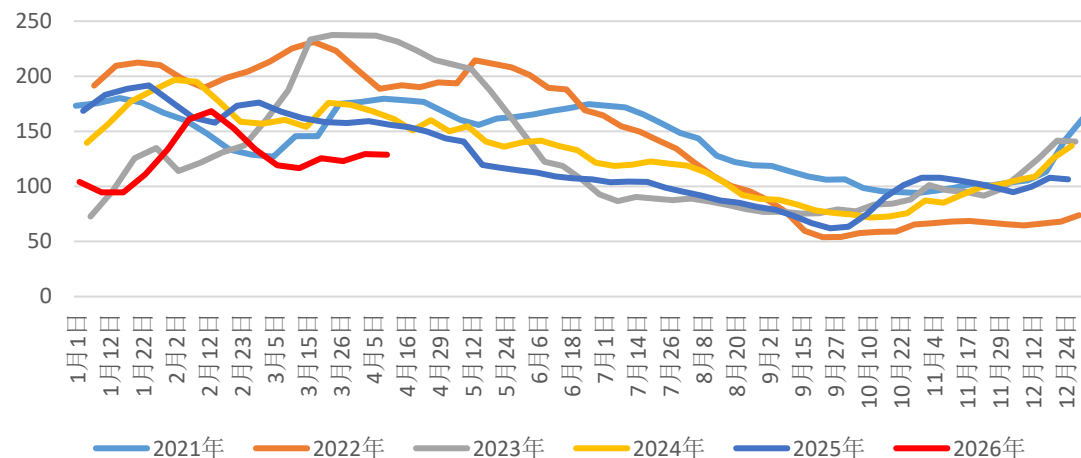


□ 根据Mysteel玉米团队对全国18个省份，47家规模饲料厂的最新调查数据显示，截至4月9日，全国饲料企业平均库存30.10天，较上周减少0.31天，环比下跌1.02%，同比下跌14.46%。饲料企业亏损持续，采购意愿不佳，以消耗已有库存为主。

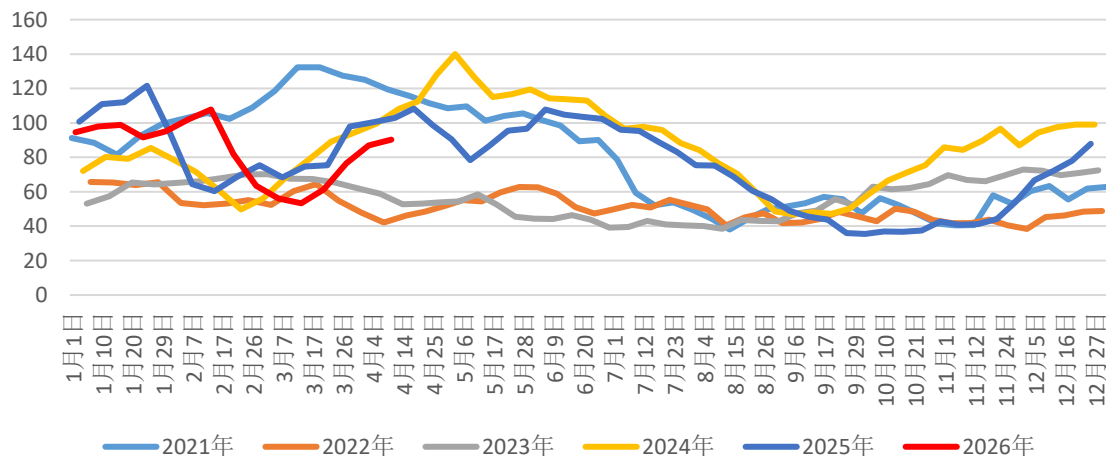
全国深加工玉米库存



黑龙江深加工玉米库存



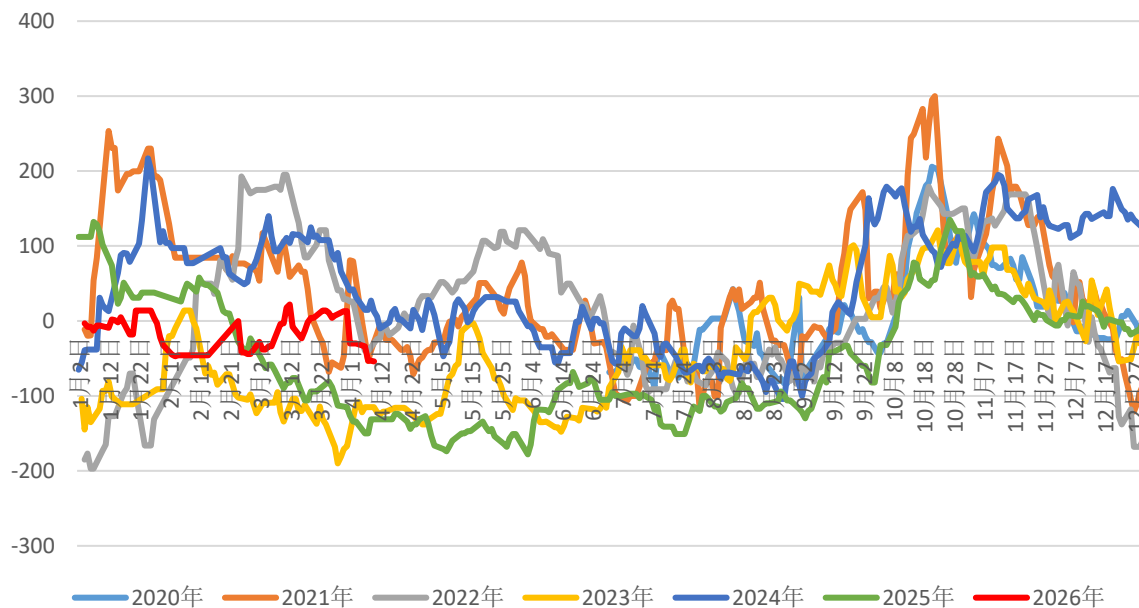
山东深加工玉米库存



- 据Mysteel农产品调研显示，截至2026年4月8日，全国12个地区96家主要玉米加工企业玉米库存总量480.4万吨，增幅1.97%。
- 东北地区到货量一般，库存窄幅变动；华北地区到货量增加明显，库存就行增加。

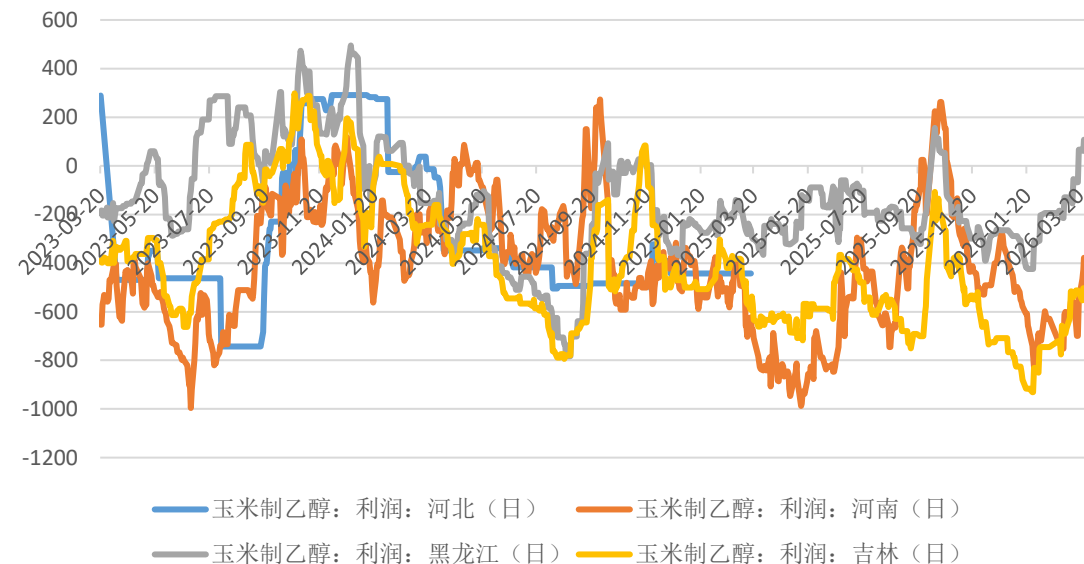
淀粉利润 (元/吨)

山东淀粉利润



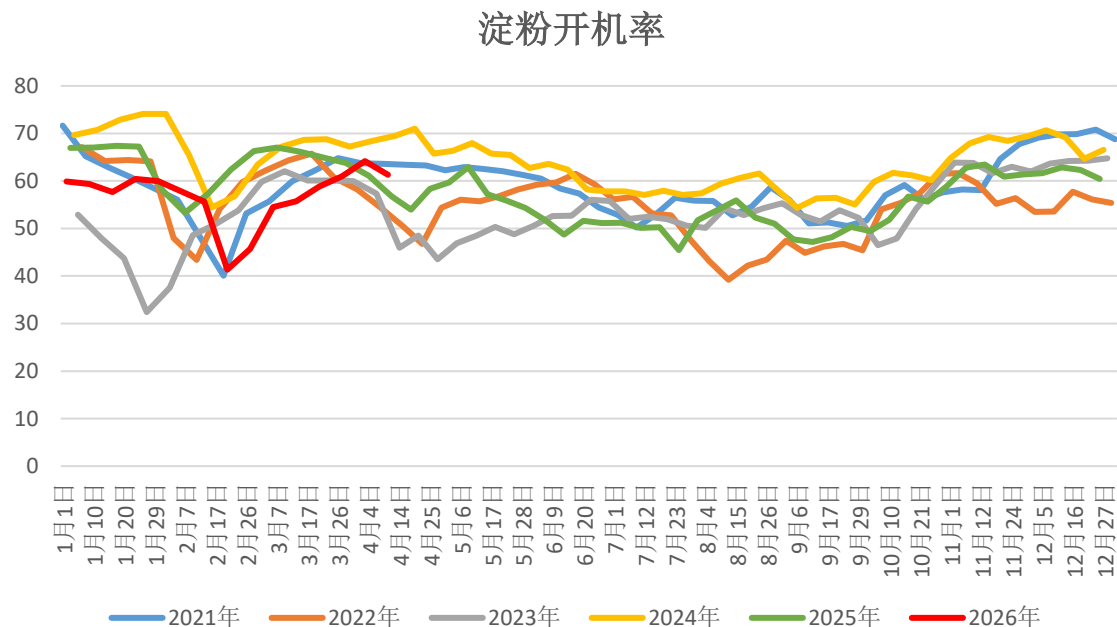
国内玉米酒精加工利润走势 (元/吨)

玉米制乙醇利润 (元/吨)

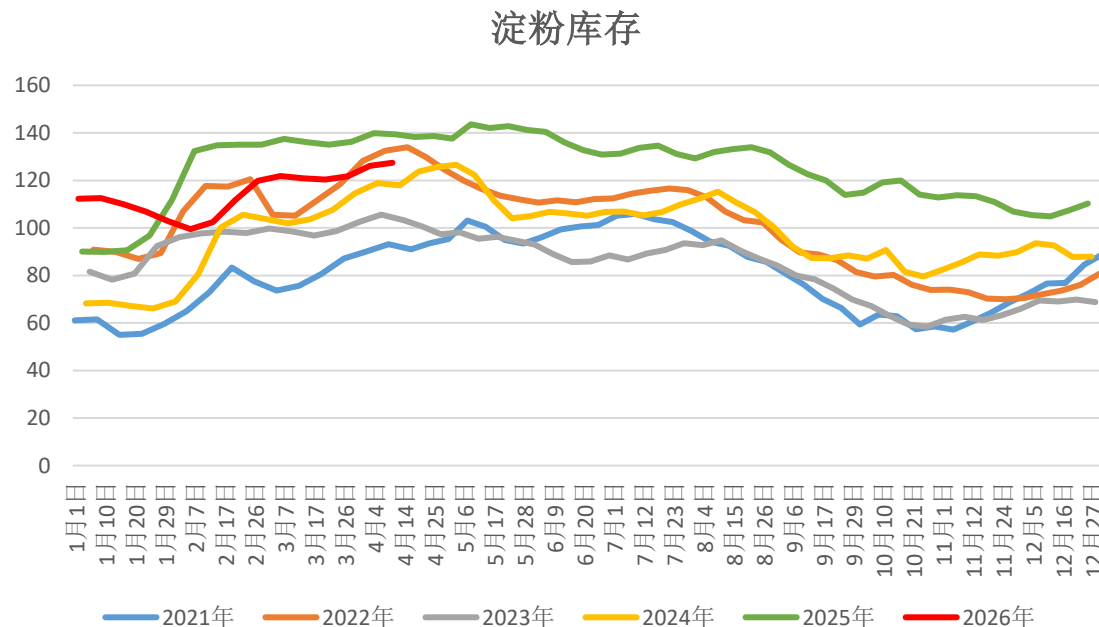


- 本周吉林玉米淀粉对冲副产品利润为35元/吨，较上周降低13元/吨；山东玉米淀粉对冲副产品利润为-52元/吨，较上周降低54元/吨；本周黑龙江玉米淀粉对冲副产品利润为49元/吨，较上周降低15元/吨。
- 本周玉米淀粉企业副产品价格偏弱走势，企业生产利润继续缩水。

全国69家玉米淀粉企业开机率走势 (%)

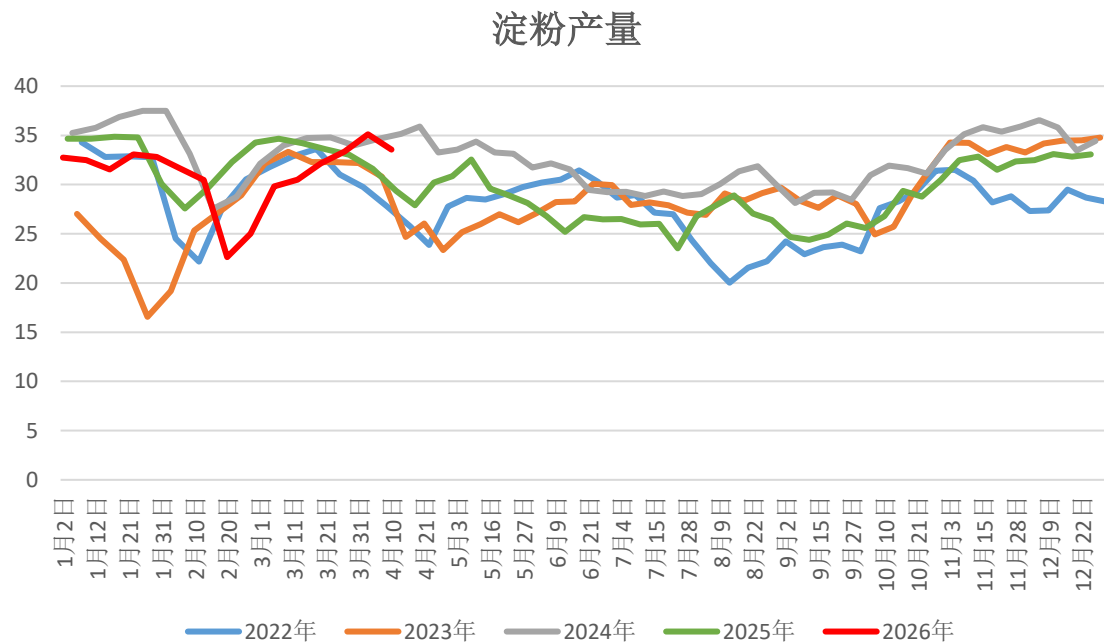


全国61家玉米淀粉企业库存统计 (万吨)

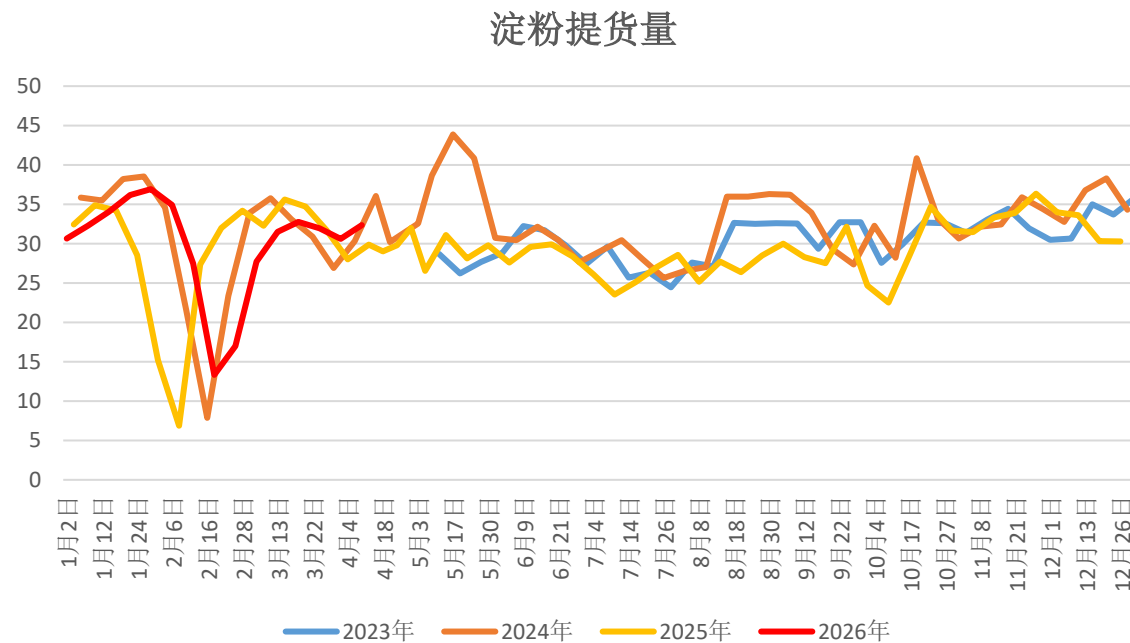


- 本周全国玉米加工总量为64.08万吨，较上周减少2.32万吨；周度开机率为61.3%，较上周降低2.87%。
- 截至4月8日，全国玉米淀粉企业淀粉库存总量127.4万吨，较上周增加1.20万吨，周增幅0.95%，月增幅4.68%；年同比降幅8.61%。

全国69家玉米淀粉产量 (万吨)



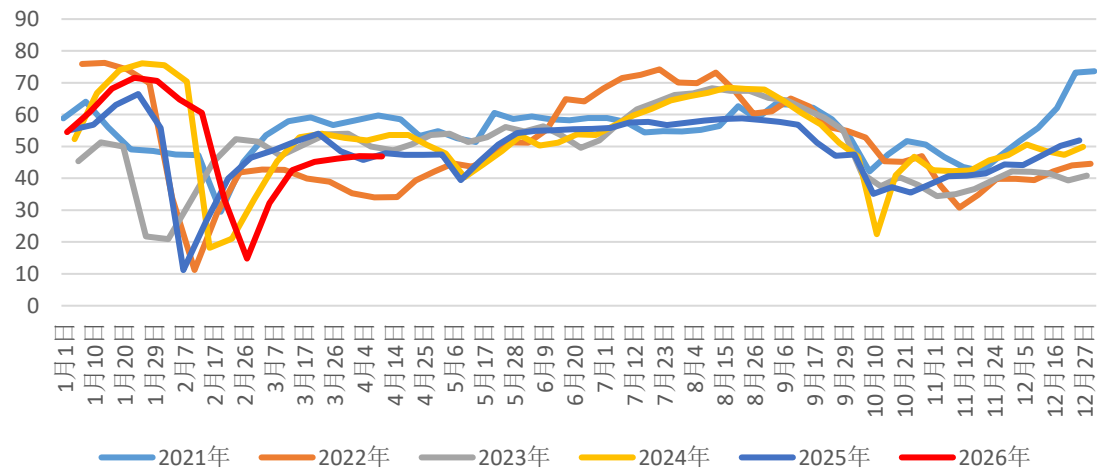
全国69家玉米淀粉提货量 (万吨)



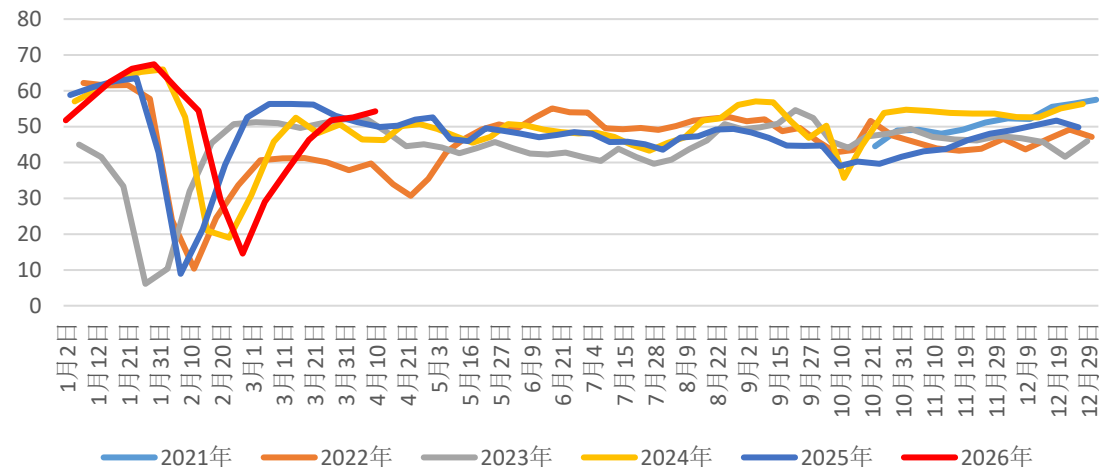
- 周度全国玉米淀粉产量为33.54万吨，较上周产量减少1.57万吨；
- 2026年第14周国内商品玉米淀粉表观消费量32.34万吨，环比升高1.73万吨。

玉米淀粉下游开机率

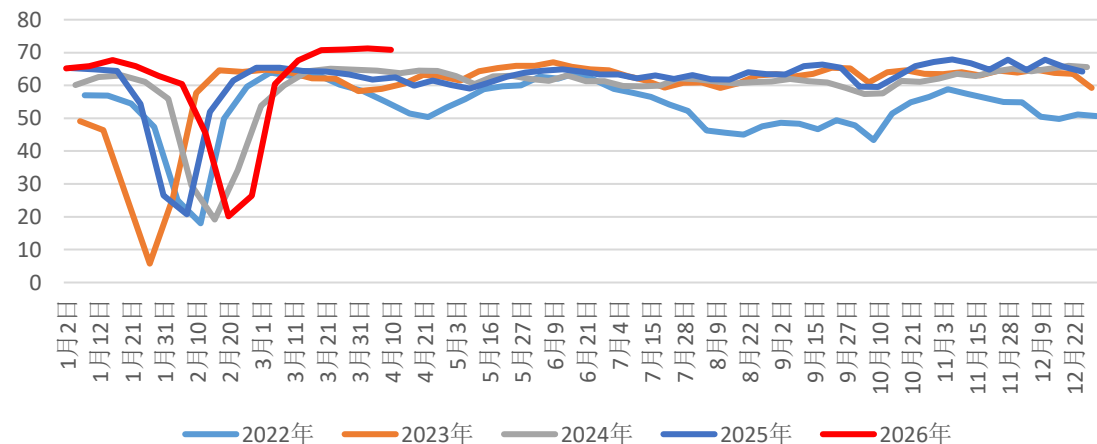
果葡糖浆开机率



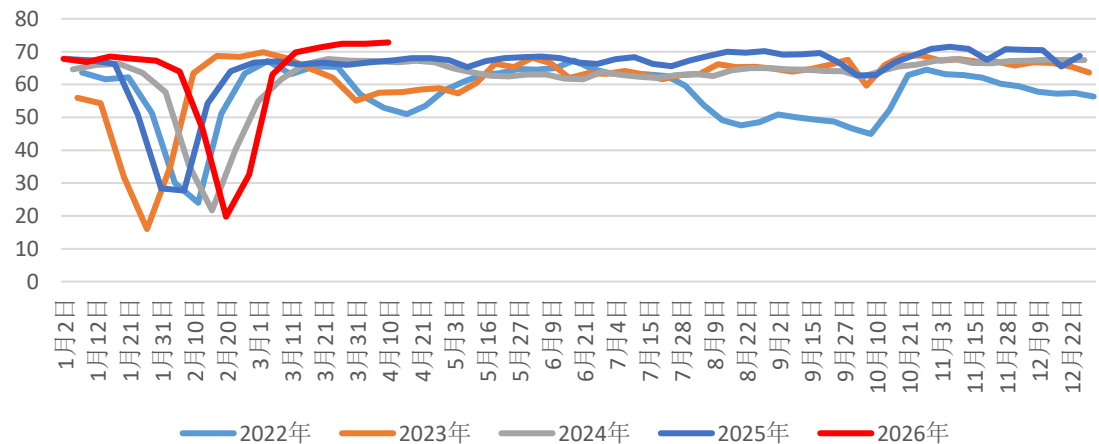
麦芽糖浆开机率



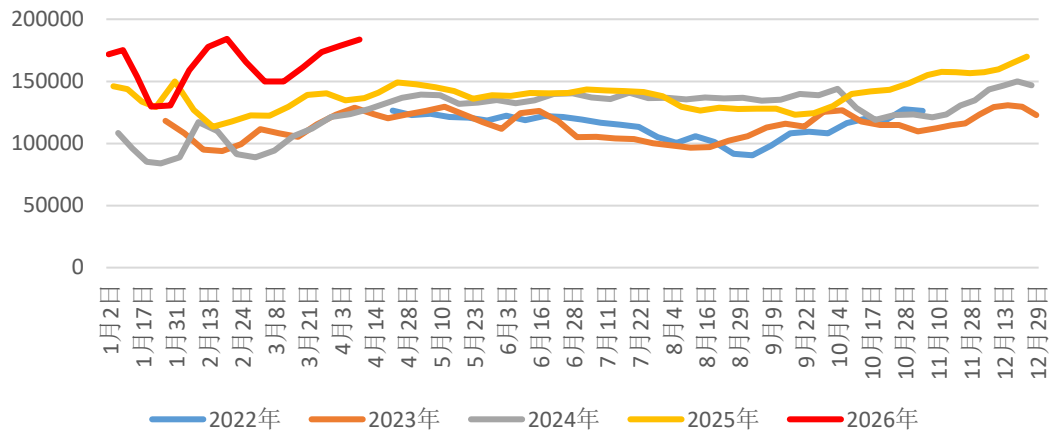
瓦楞纸开机率



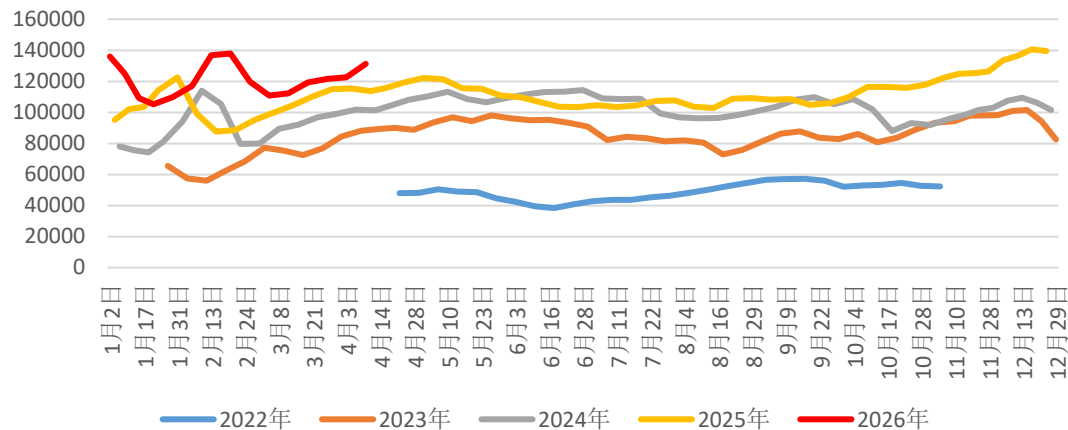
箱板纸开机率



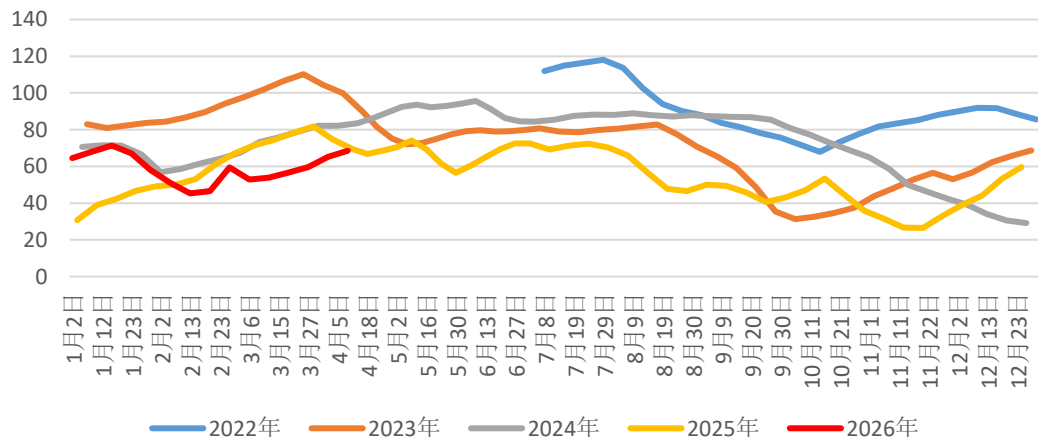
F55果葡糖浆库存 (吨)



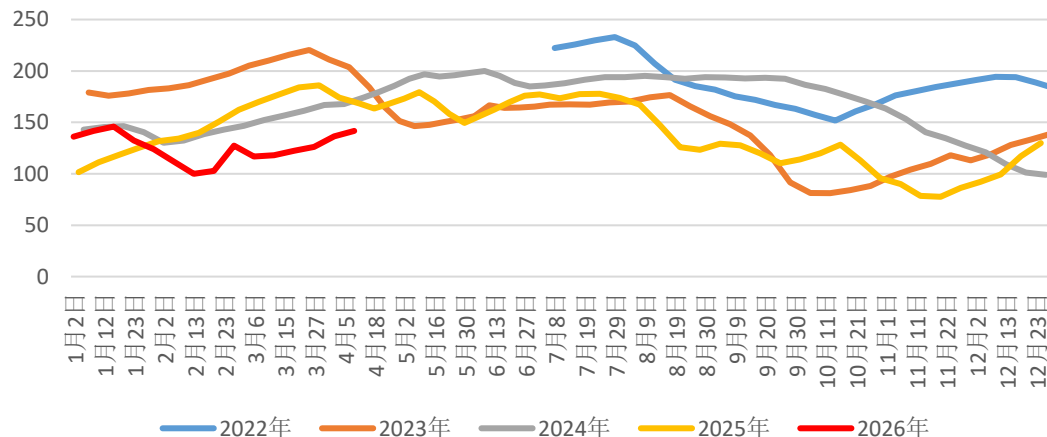
麦芽糖浆库存 (吨)



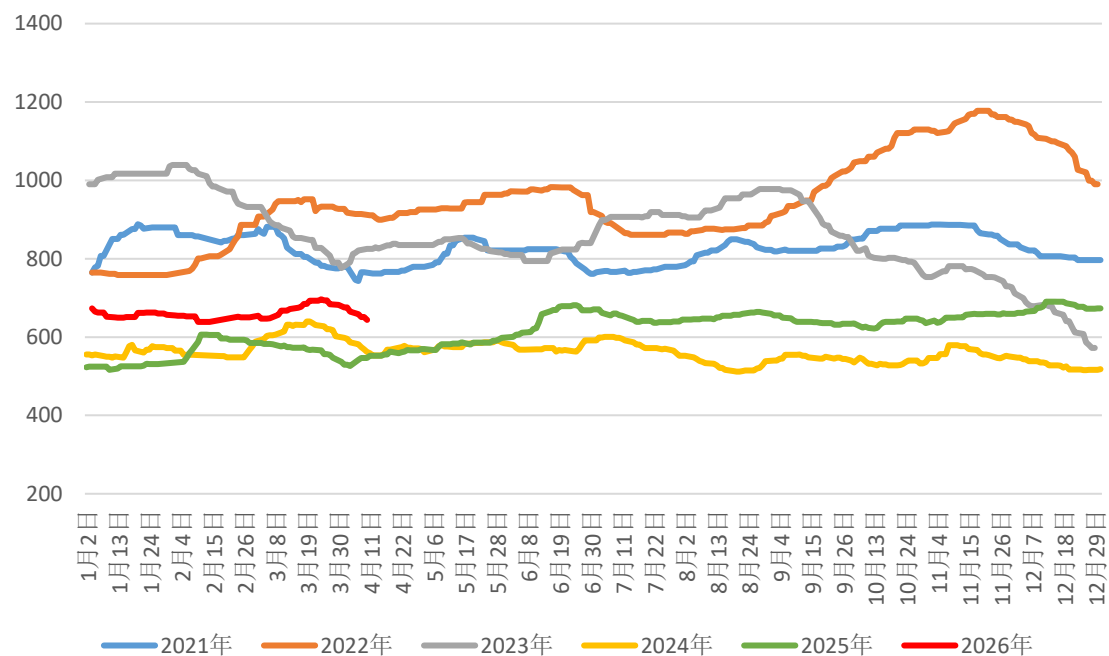
瓦楞纸库存 (万吨)



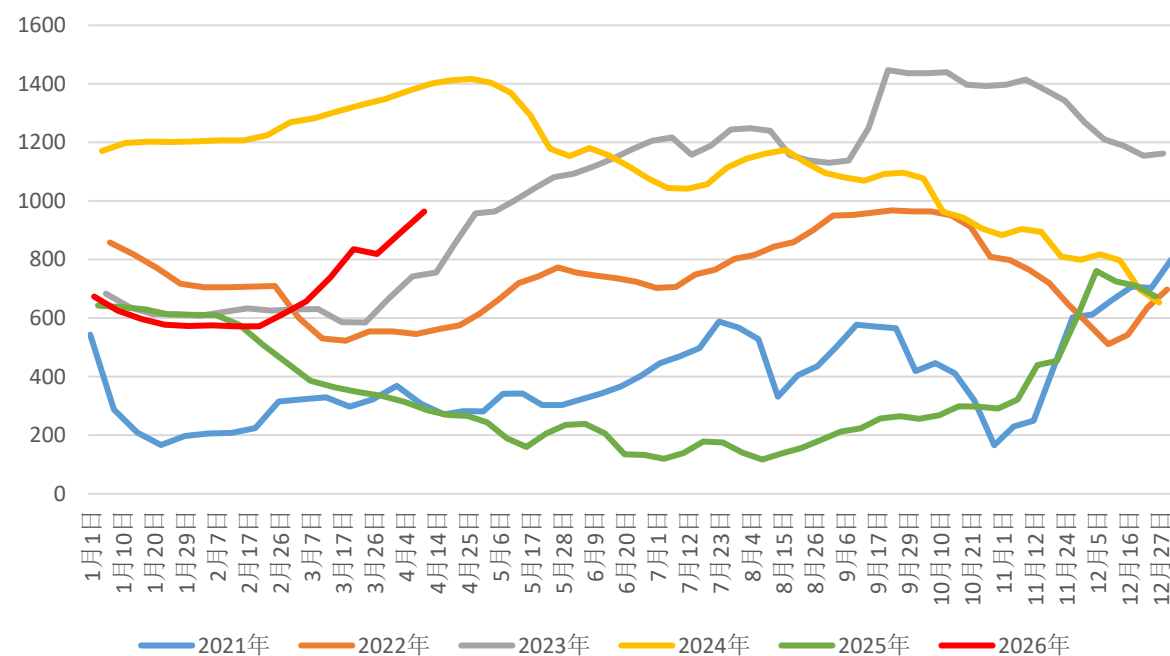
箱纸板库存 (万吨)



山东玉米副产品贡献 (元/吨)



木薯淀粉-玉米淀粉价差 (元/吨)



- 截至4月9日，山东副产品贡献值为642元/吨，环比上周四降低42元/吨。
- 本周木薯淀粉与玉米淀粉价差走扩，平均价差964元/吨，环比上周扩大72元/吨。当前国外供应减少，木薯淀粉受进口成本高企支撑下，价格保持坚挺；玉米淀粉价格随原料走弱，使得木薯淀粉与玉米淀粉价差走强，玉米淀粉反向替代木薯淀粉部分需求。

报告中的信息均来源于被广发期货有限公司认为可靠的已公开资料，但广发期货对这些信息的准确性及完整性不作任何保证。

本报告反映研究人员的不同观点、见解及分析方法，并不代表广发期货或其附属机构的立场。报告所载资料、意见及推测仅反映研究人员于发出本报告当日的判断，可随时更改且不予通告。

在任何情况下，报告内容仅供参考，报告中的信息或所表达的意见并不构成所述品种买卖的出价或询价，投资者据此投资，风险自担。

本报告旨在发送给广发期货特定客户及其他专业人士，版权归广发期货所有，未经广发期货书面授权，任何人不得对本报告进行任何形式的发布、复制。如引用、刊发，需注明出处为“广发期货”，且不得对本报告进行有悖原意的删节和修改。

投资咨询业务资格：证监许可【2011】1292号

数据来源：Wind、iFinD、Mysteel、粮油商务网、广发期货研究所

广发期货有限公司提醒广大投资者：期市有风险 入市需谨慎！



THANKS!

地址：广州市天河区天河北路183-187号大都会广场38楼，41楼，42楼、43楼

电话：020-88800000

网址：www.gfqh.com.cn

