

玉米及淀粉周报

**单边驱动不足，玉米行情受限
原料支撑有限，淀粉震荡运行**

本报告及路演当中所有观点仅供参考，请务必阅读此报告倒数第二页的免责声明

广发期货有限公司 研究所 投资咨询业务资格：证监许可【2011】1292号

2026年5月16日 朱迪 投资咨询资格：Z0015979



- **供应：**全国基层余粮基本出清，粮权转至贸易商，贸易商逢高出货逢低挺价，出货动态调节，未见明显卖压；
- **需求：**深加工企业因企业检修开机率下滑，采购积极性减弱；饲料企业观望心态较强，刚需为主；
- **库存：**北港库存环比改善，库存处于历史中等水平，采购随行就市；
- **观点：**当前基层售粮接近尾声，粮源主要集中在贸易商手中。东北地区贸易商出货量一般，不过下游需求也有限，价格受贸易成本支撑较强；华北地区贸易商麦收腾库及低价惜售互相博弈，价格涨跌幅度均有限。需求端，深加工企业库存尚可，利润持续亏损下开机率存继续下滑预期，采购需求一般；饲料企业以消化自身库存为主，部分地区采用替代。政策端，定向稻谷拍卖尚未落地，市场观望为主。替代端，新麦上市临近，当前产情平稳，丰产预期下价格偏弱运行，替代优势明显，将挤占玉米饲用需求。综上，短期玉米价格主要受替代端调节，定向稻谷拍卖及新麦替代预期压制价格，但余粮有限及贸易成本支撑较强，价格跌幅受限，整体或保持低位震荡。关注后续稻谷拍卖及新麦产情。
- **策略：**
 1. 单边：玉米C2607合约低位震荡，关注2330-2350支撑；中长期关注逢低做多机会。

- **供应：**因行业利润亏损企业阶段性检修，开机率下滑明显，产量环比下滑；
- **需求：**造纸与糖浆开机率小幅回升，需求走货略增加；
- **库存：**淀粉产量下滑而需求量有所保持，库存有所去化；
- **观点：**本周玉米淀粉跟随原料价格先弱后强。供需端，随着利润持续亏损，深加工企业部分区域停机检修，淀粉开机率环比下滑明显，产量也随之减少；淀粉下游需求小幅改善，使得淀粉库存小幅去化，但未改变淀粉供需宽松格局。替代端，木薯淀粉-玉米淀粉价差继续走扩，玉米淀粉对木薯淀粉替代保持。综上，玉米淀粉供需仍显宽松，但动态供应小幅下滑，后续开机存继续下滑预期且利润持续亏损企业存挺价情绪，淀粉价格下跌或受限；当前淀粉-玉米价差受供应宽松压制已降至历史较低水平，后续企业仍有检修计划，供应存减量预期，价差或走扩。
- **策略：**
 1. 单边：玉米淀粉CS2607合约随玉米低位震荡。
 2. 套利：可考虑逢低做扩淀粉-玉米09价差。

玉米2607合约

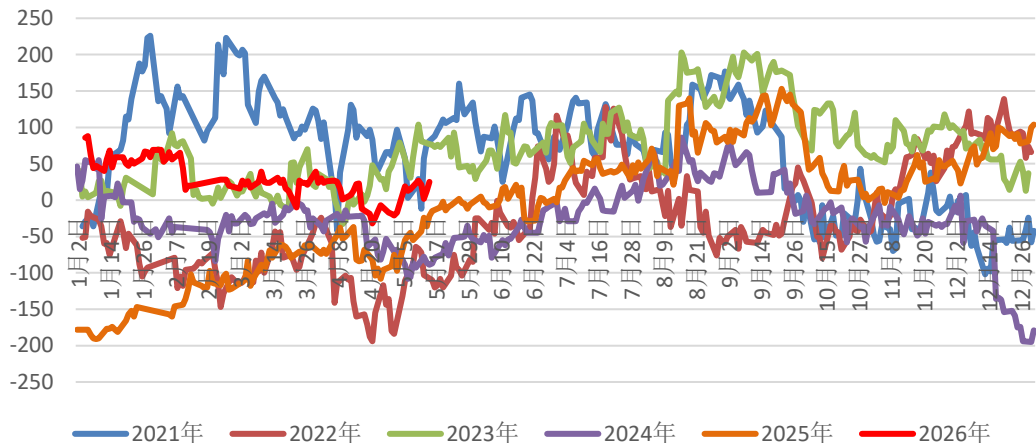


玉米淀粉2607合约

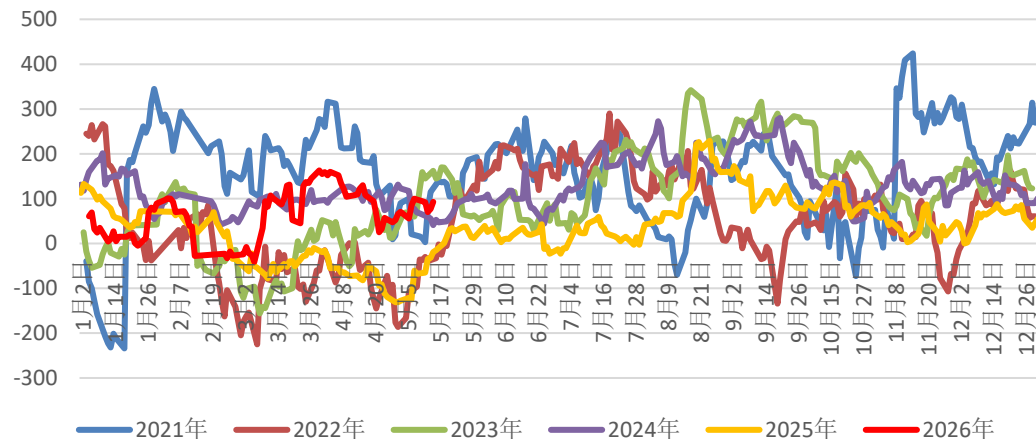


- 本周玉米盘面偏弱震荡。供应端，东北出货平稳，华北因腾库需要出货增加，且定向稻谷拍卖预期增加供应，市场情绪偏空，压制价格下行；不过随着利空情绪消化及贸易成本支撑，价格跌幅受限，短期2350支撑有效。
- 玉米淀粉自身供需宽松格局未改，价格主要随原料端玉米价格变动，因原料趋弱，支撑减弱，淀粉也明显走弱；淀粉-玉米价差小幅走缩。

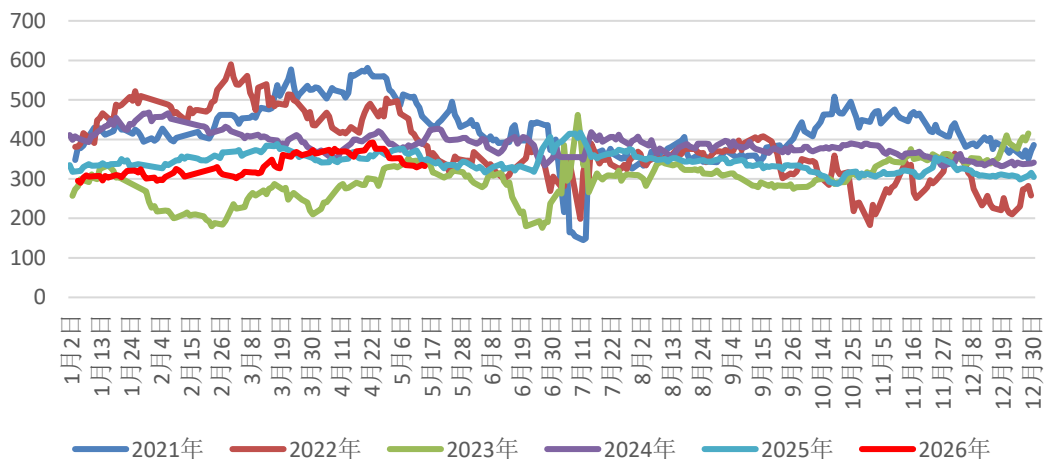
玉米基差



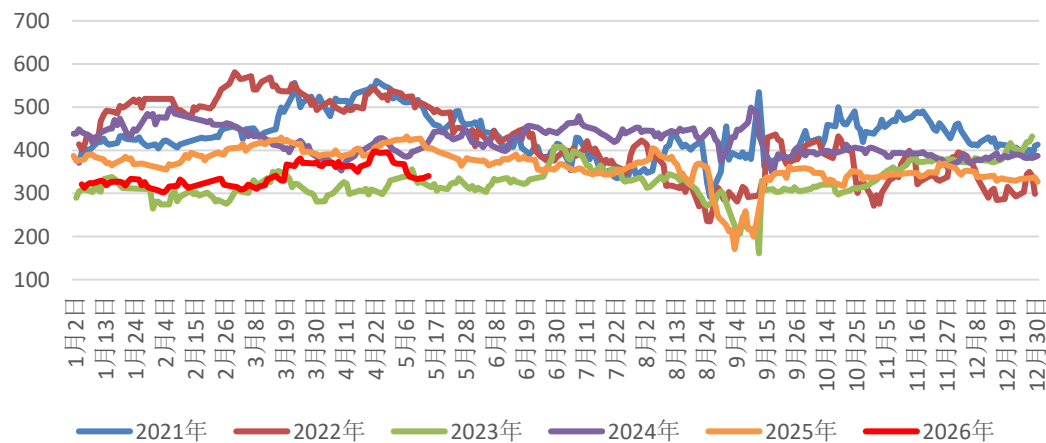
长春：玉米淀粉基差



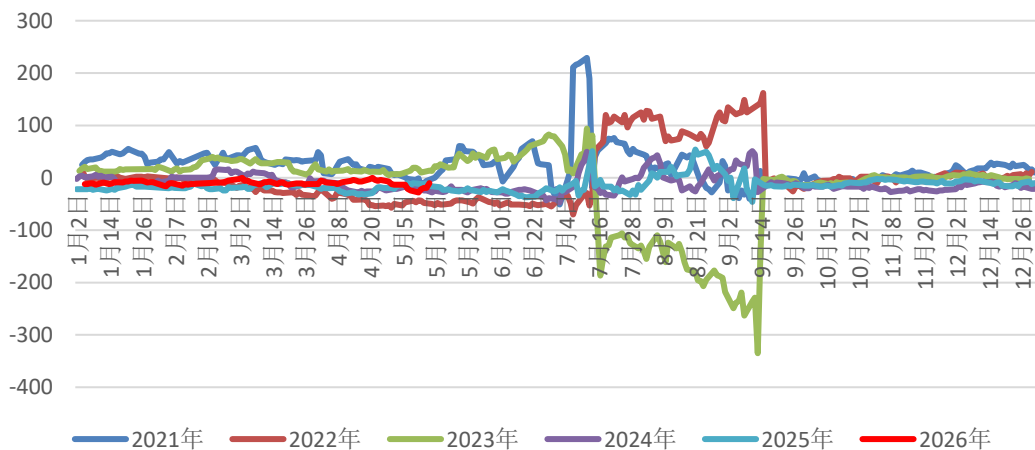
淀粉-玉米07价差



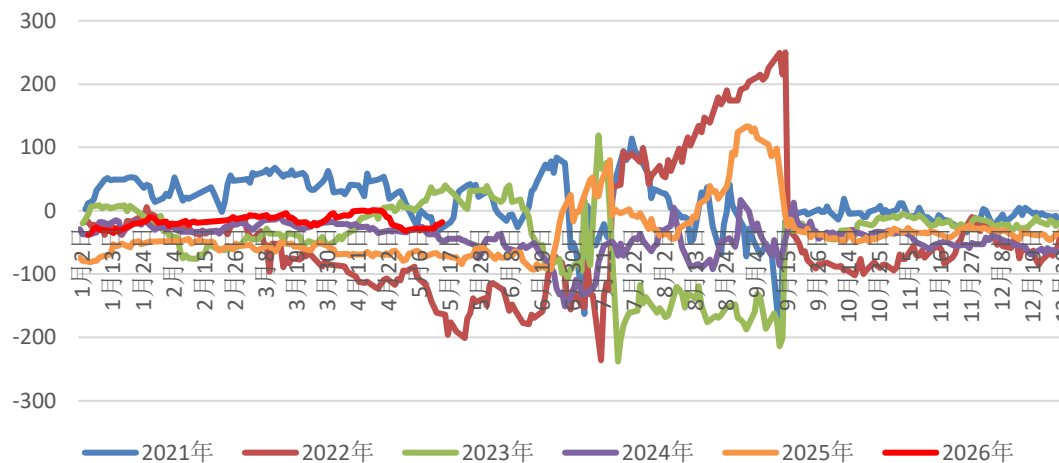
淀粉-玉米09价差



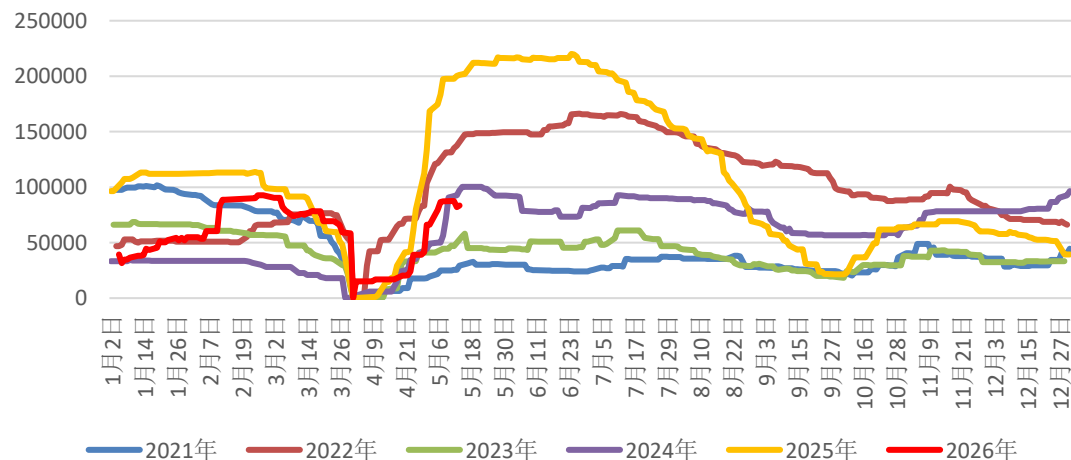
玉米7-9价差



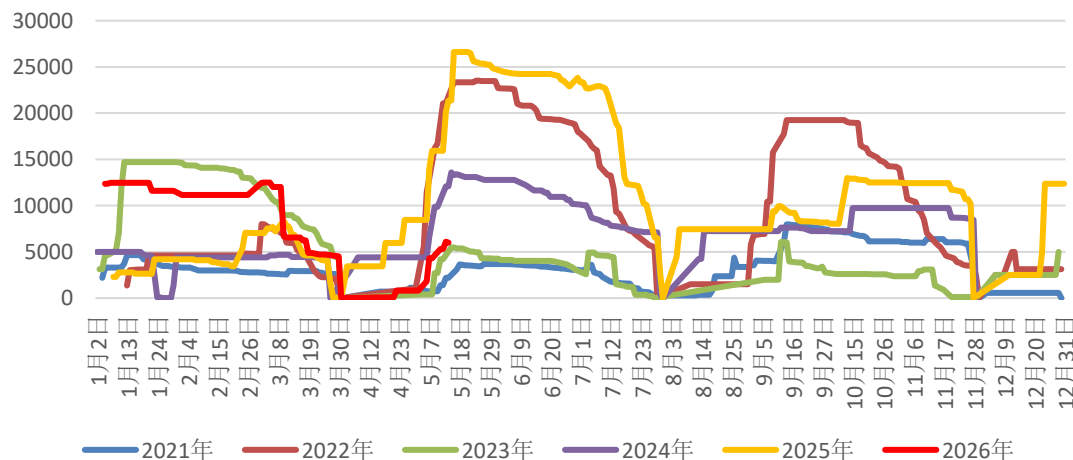
玉米淀粉7-9价差



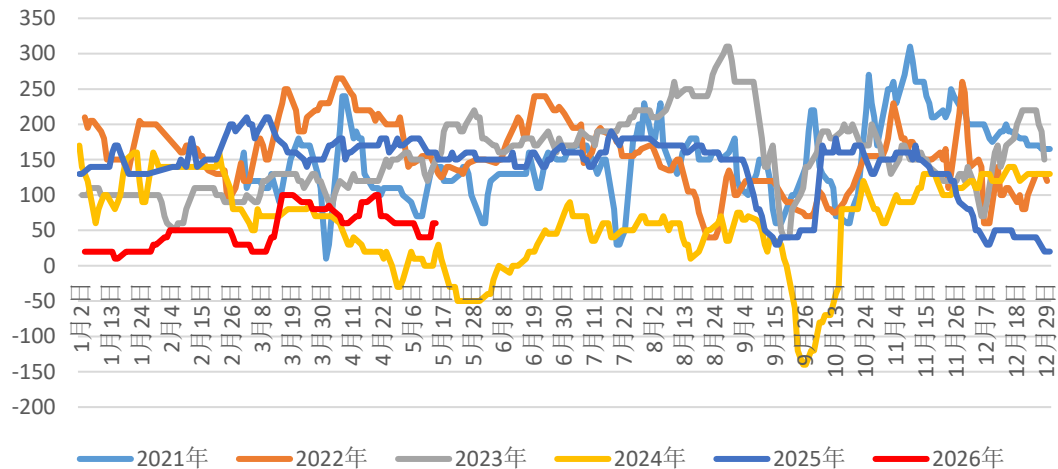
玉米注册仓单



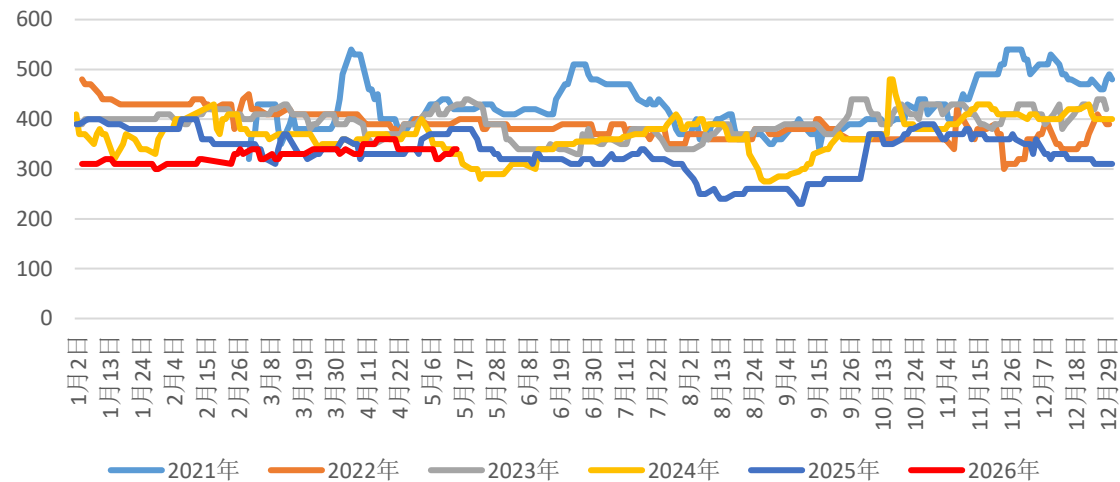
玉米淀粉注册仓单



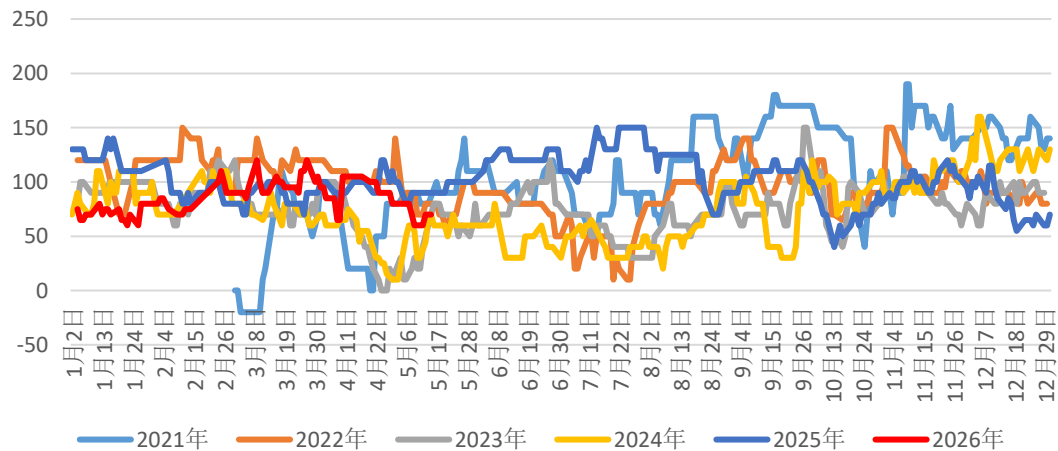
潍坊-长春价差



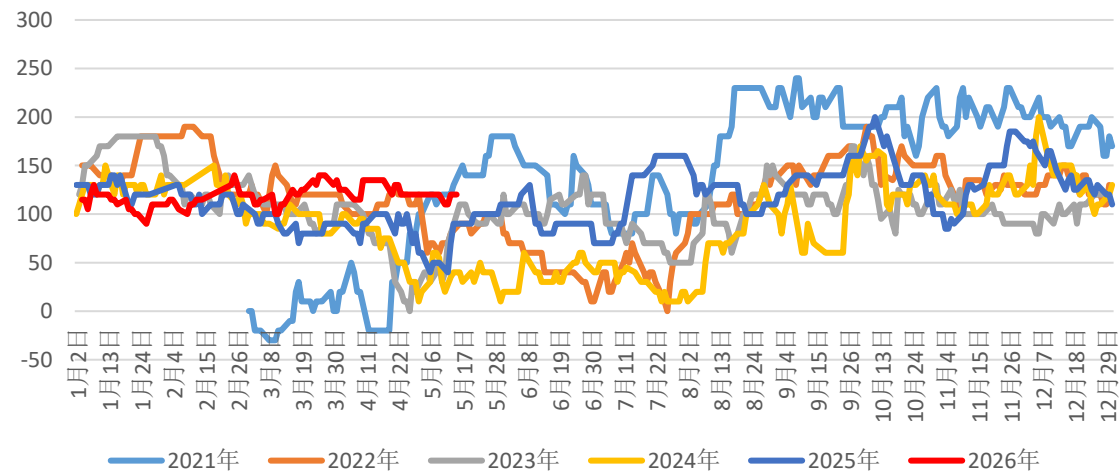
成都-长春价差



南通港-锦州港价差



蛇口港-锦州港价差



USDA玉米5月平衡表

全球玉米平衡表：万吨

年度	2022/23	2023/24	2024/25	2025/26	2026/27	年度差额
期初库存	31333.3	30371.2	31398.4	29479.5	29695.2	215.7
产量	116551.5	123121.1	123207.4	131268.2	129538.4	-1729.8
进口	17341.8	19769	18610.5	19586.1	19858.6	272.5
总供应量	165226.6	173261.3	173216.3	180333.8	179092.2	-1241.6
出口	18039.3	19264.5	18731.6	21361.3	20690.9	-670.4
饲料消费	73028.3	76915.8	78433.3	81919.6	82926	1006.4
食品，种用，工业消费	43787.8	45682.6	46571.9	47357.7	47720.9	363.2
总需求	134855.4	141862.9	143736.8	150638.6	151337.8	699.2
期末库存	30371.2	31398.4	29479.5	29695.2	27754.4	-1940.8

美国玉米平衡表：万吨

年度	2022/23	2023/24	2024/25	2025/26	2026/27	年度差额
期初库存	3497.5	3455.1	4479.2	3940.4	5440.5	1500.1
产量	34673.9	38966.7	37826.8	43234.2	40629.2	-2605
进口	98.2	72.2	55	63.5	63.5	0
总供应量	38269.6	42494	42361	47238.1	46133.2	-1104.9
出口	4221.4	5727.5	7260.3	8382.4	8001.4	-381
饲料消费	13934.8	14811.4	13853.1	15748.7	15494.7	-254
食品，种用，工业消费	16658.3	17475.9	17307.2	17666.5	17666.5	0
总需求	34814.5	38014.8	38420.6	41797.6	41162.6	-635
期末库存	3455.1	4479.2	3940.4	5440.5	4970.6	-469.9

- 5月平衡表首次预测2026/27年度情况，因美国玉米面积下滑，预计产量减少2605万吨，至4.0629亿吨，但仍处于历史高位。
- 中国、巴西产量预计分别增加576万吨、400万吨；阿根廷、乌克兰、墨西哥、南非等产量预计减少400万吨、90万吨、110万吨、120万吨；其他国家存在不同程度增减产，最终全国玉米减产1730万吨。

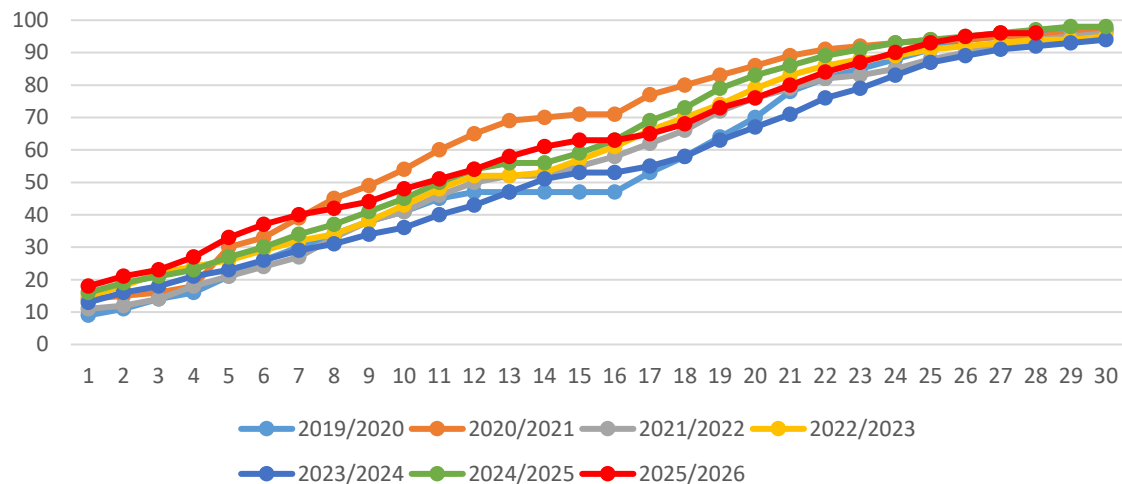
Mysteel玉米供需平衡表

(单位: 万吨, 万亩, 斤/亩)

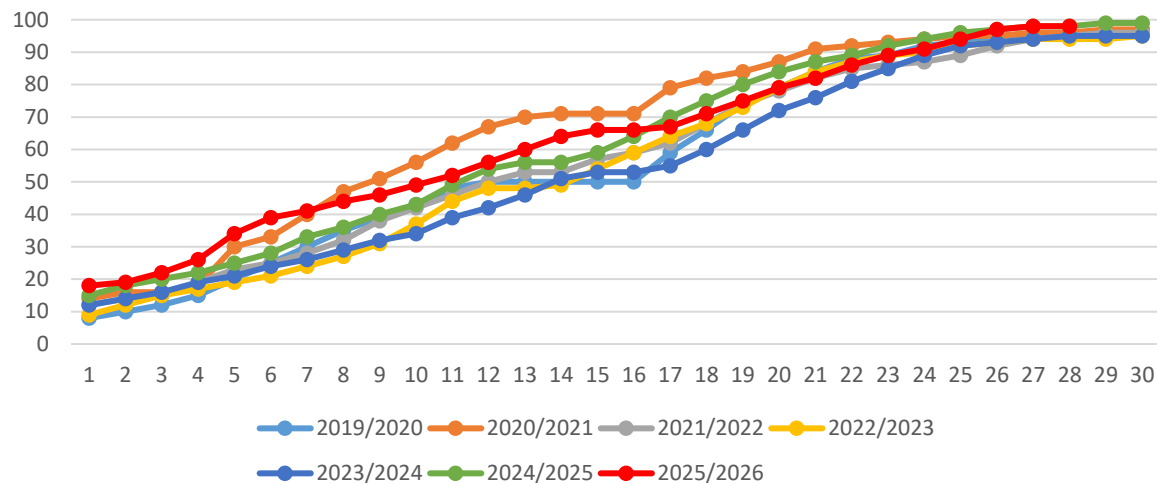
项目	23/24	24/25 (4月)	25/26 (3月)	25/26 (4月)	月度变化	年度变化
面积	61692	60819	60912	60912	0	93
单产	909	892	927	927	0	35
期初库存	7664	9925	7840	7840	0	-2085
产量	28032	27131	28245	28245	0	1114
进口量	2333	182	400	500	100	318
新增供应	30365	27313	28645	28745	100	1432
总供给	38029	37238	36485	36585	100	-653
饲料消费	18000	19685	19204	19204	0	-481
工业消费	7799	7481	7400	7400	0	-81
食用消费	1180	1190	1190	1190	0	0
种用消费	119	118	119	119	0	1
损耗	1006	924	980	980	0	56
出口量	0	0	0	0	0	0
总消费	28104	29398	28893	28893	0	-505
年度结余	2261	-2085	-248	-148	100	1937
期末库存	9925	7840	7592	7692	100	-148
库存消费比	35.32%	26.67%	26.28%	26.62%	0.35%	-0.05%

- 4月预估玉米本年度进口量500万吨, 较上月预估上调100万吨。
- 2025/2026 年度饲料消费19204万吨较2024/2025年度下降481万吨; 深加工玉米消费7400万吨, 较2024/2025年度下降81万吨。
- 2025/2026 年度结余-148万吨, 较上年度收窄1937万吨; 期末库存7692万吨, 略低于上年度。

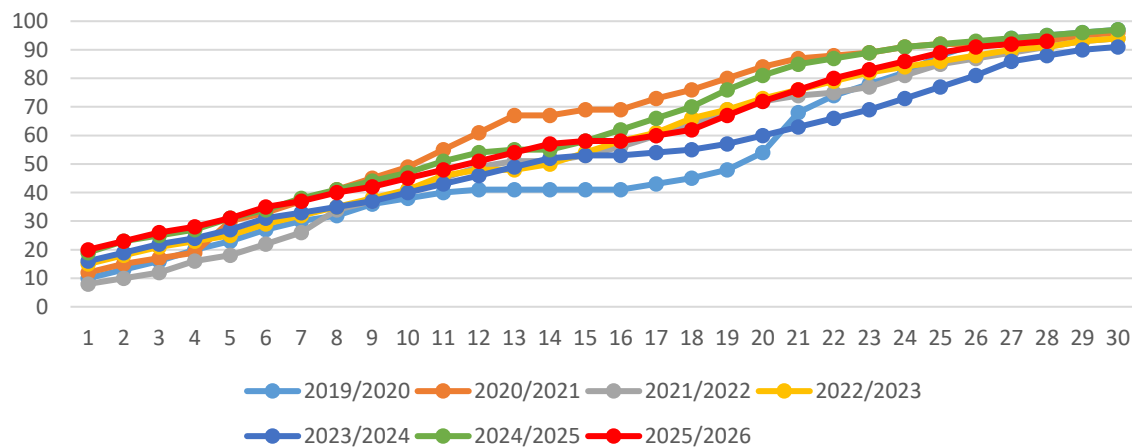
国内售粮进度 (%)



东北售粮进度 (%)



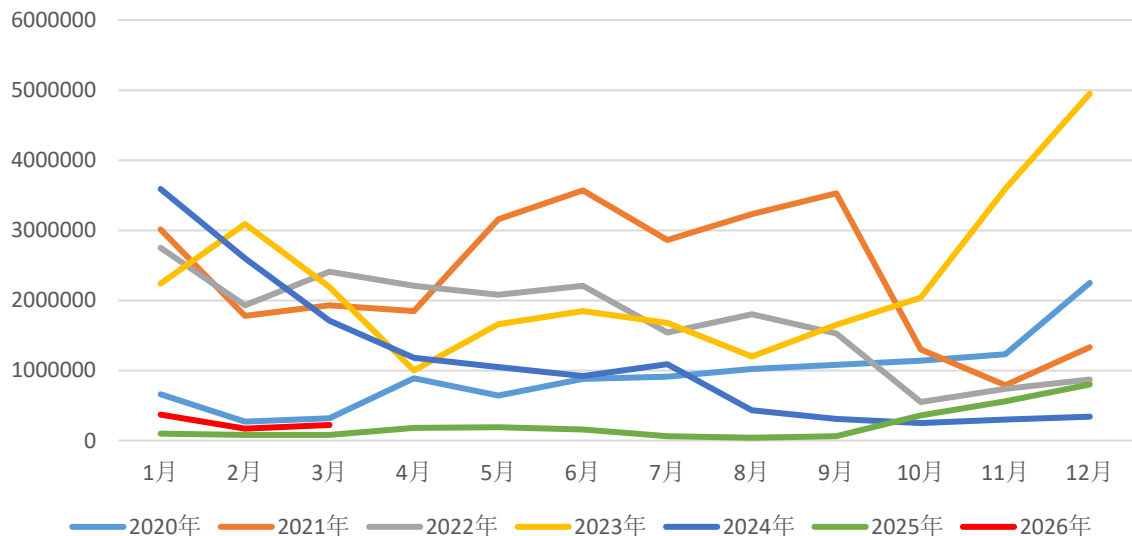
华北售粮进度 (%)



- 截至5月14日，据Mysteel玉米团队统计，全国13个省份农户售粮进度96%，较去年同期慢1%；全国7个主产省份农户售粮进度为96%，较去年同期慢1%。
- 截至5月14日，东北售粮进度98%，较去年同期持平；华北售粮进度93%，较去年同期慢2%。

中国玉米月度进口量 (吨)

国内进口玉米



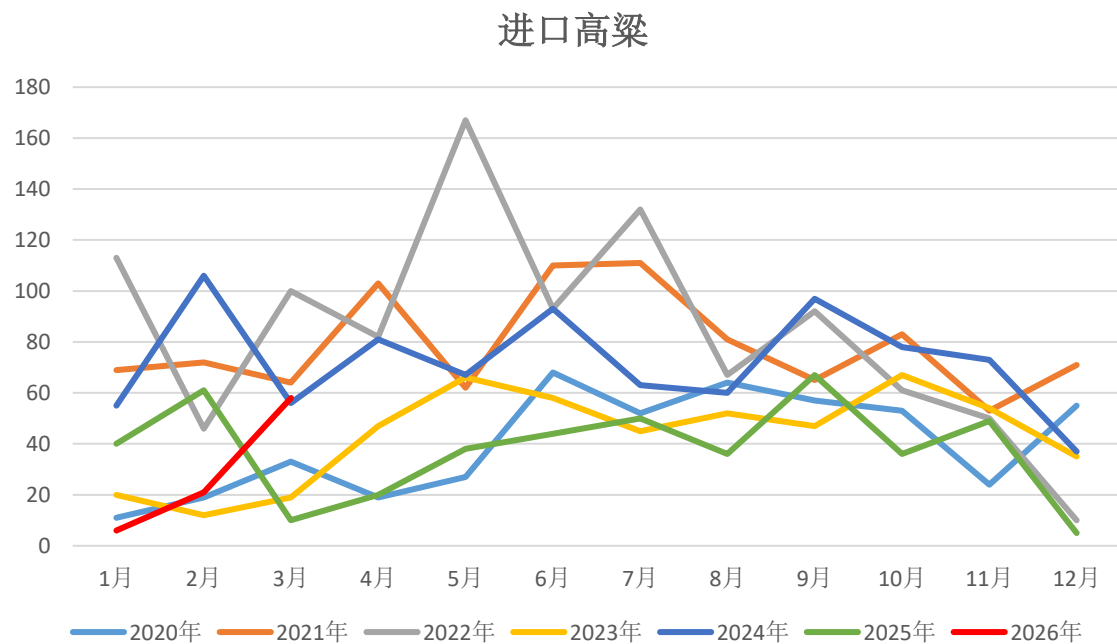
美国玉米进口利润 (元/吨)

美国玉米进口利润

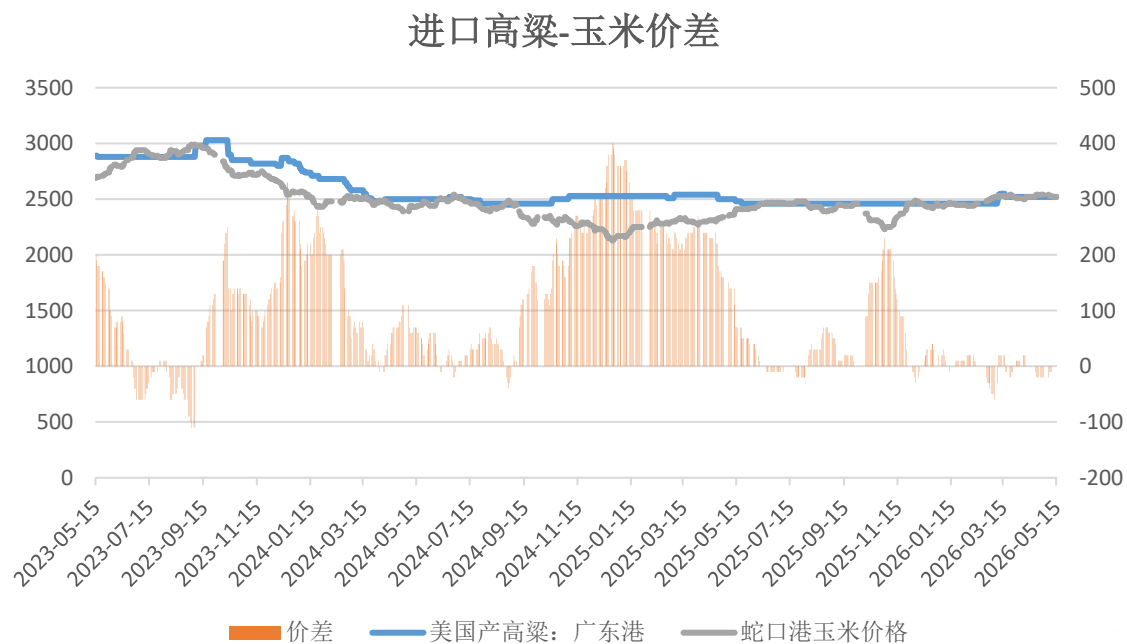


- 中国海关公布的数据显示，2026年3月普通玉米进口总量为22.00万吨，较上年同期的8.00万吨增加了14.00万吨，增加175.00%。较上月同期的17.00万吨增加5.00万吨。
- 数据统计显示，2026年1-3月普通玉米累计进口总量为76.00万吨，较上年同期累计进口总量的26.00万吨，增加50.00万吨，增加了192.31%。

中国高粱月度进口量 (吨)



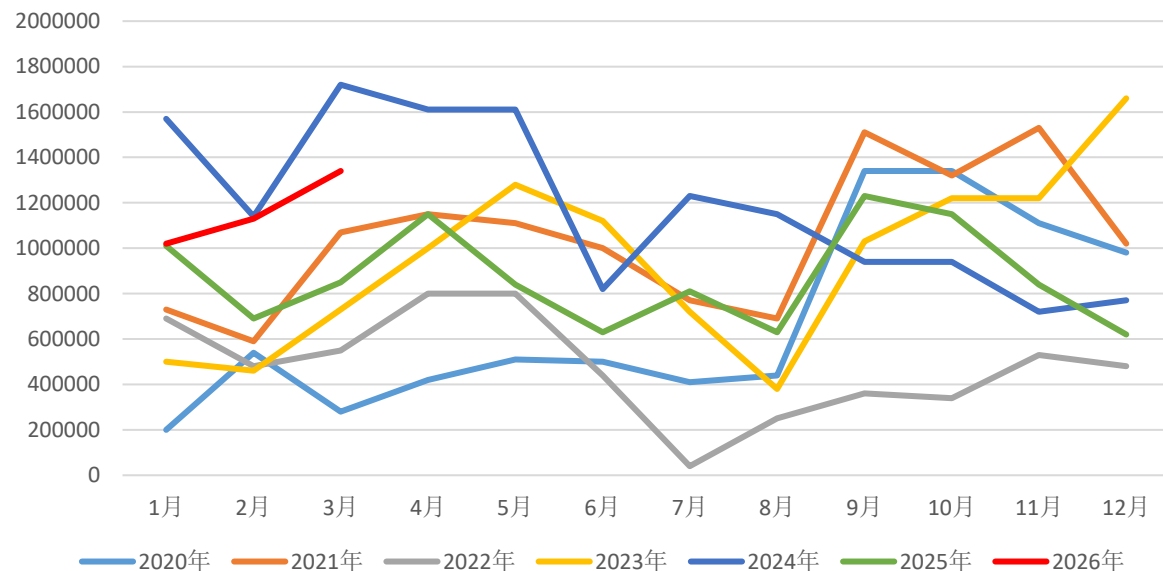
高粱进口利润 (元/吨)



- 中国海关公布的数据显示，2026年3月高粱进口总量为58万吨，较上年同期的10万吨增加了48万吨。较上月同期的21万吨增加37万吨。
- 海关数据显示，2026年1-3月期间高粱累计进口量85万吨，同比上年同期111万吨减少26万吨，同比减23.4%。

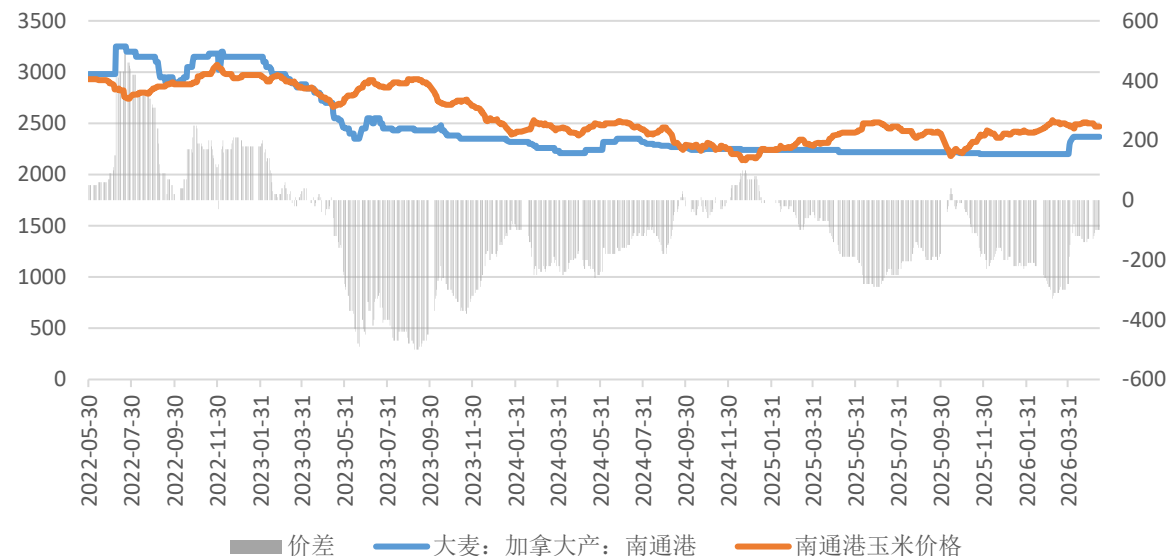
中国大麦月度进口量 (吨)

进口大麦



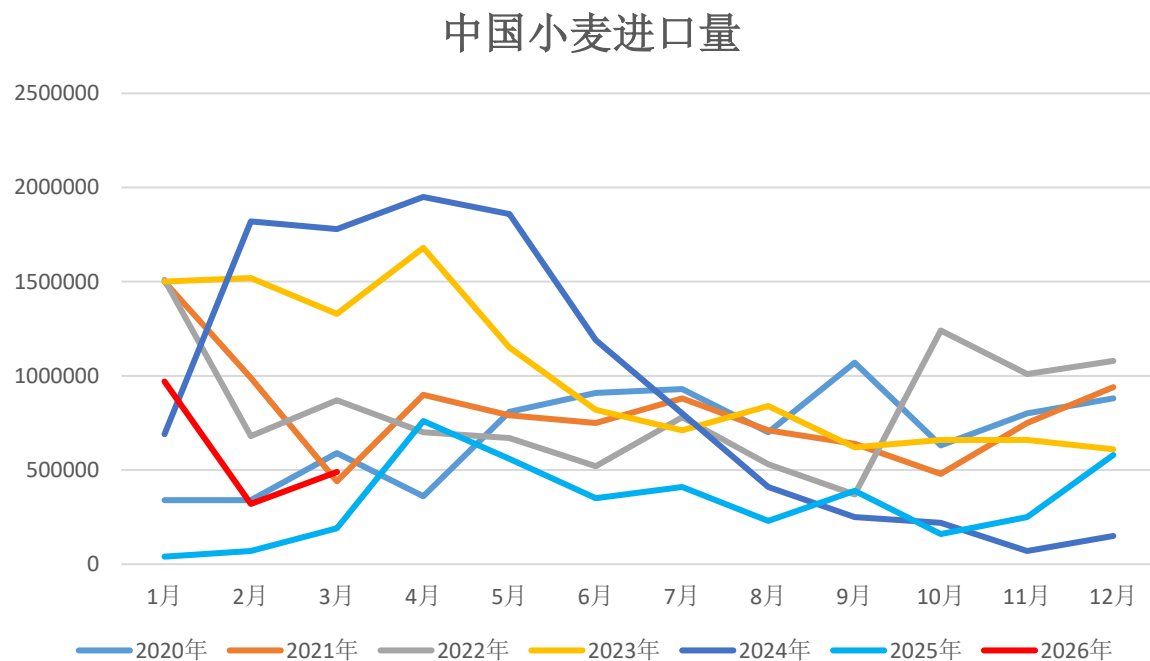
大麦进口利润 (元/吨)

进口大麦-玉米价差

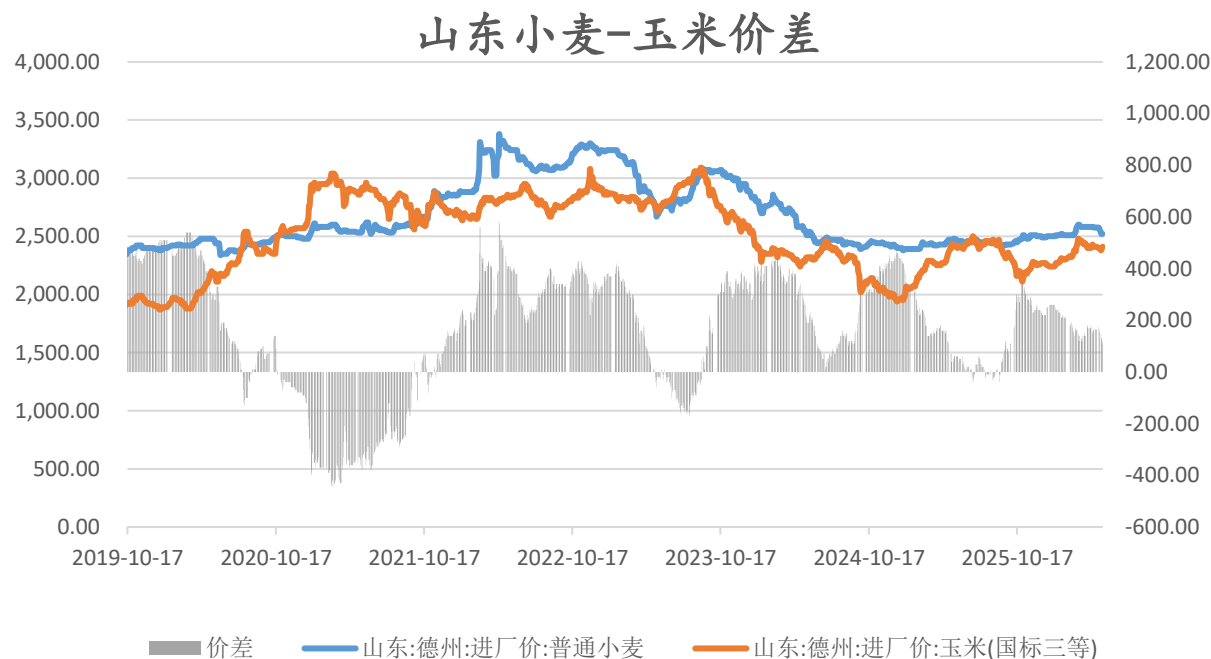


- 中国海关公布的数据显示，2026年3月大麦进口总量为134万吨，较上年同期85万吨增加49万吨，同比增加57.6%，较上月同期的113万吨增加21万吨。
- 数据统计显示，2026年1-3月进口大麦累计进口总量为349万吨，较上年同期累计进口总量的255万吨，增加94万吨，增加了36.8%。

中国小麦月度进口量 (吨)

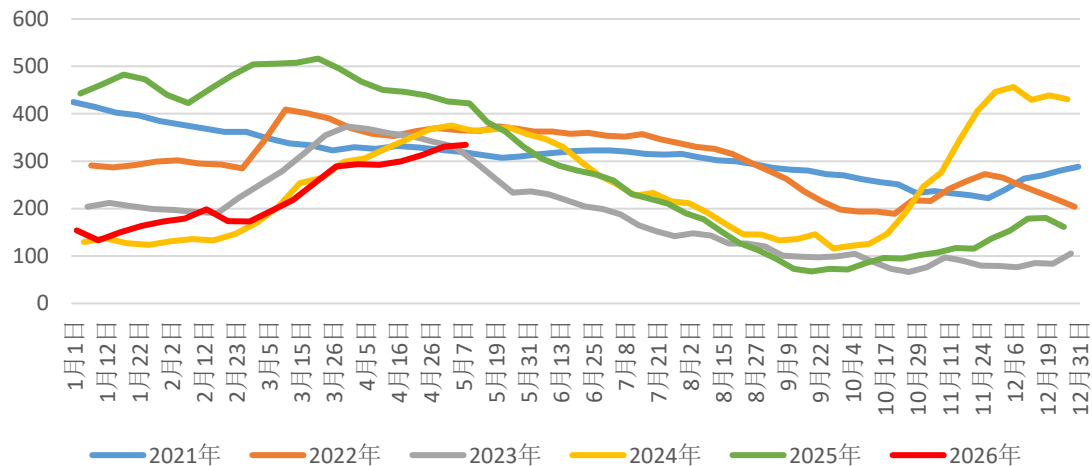


山东小麦-玉米价差 (元/吨)

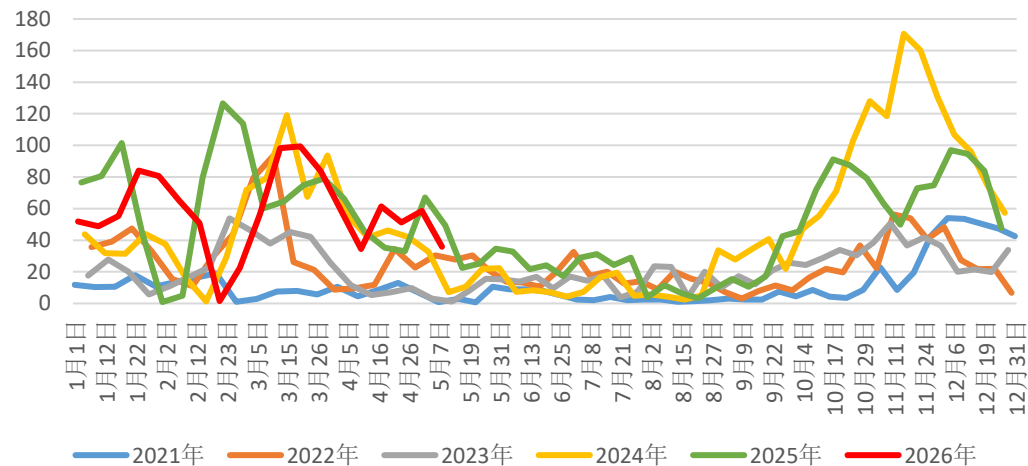


- 中国海关公布的数据显示，2026年3月小麦进口总量为49万吨，较上年同期的19万吨增加了30万吨，同比增加157.9%。较上月同期的32万吨增加17万吨。数据统计显示，2026年1-3月小麦累计进口总量为178万吨，较上年同期累计进口总量的30万吨，增加148万吨，增加了493.3%。
- 本周小麦政策轮换持续投放，叠加部分贸易商因资金压力逢高走货，补充市场供应，而下游进入消费淡季，同时新季产情较好丰产预期压制囤货需求，价格偏弱调整。玉米价格整体波动不大，小麦玉米价差走缩，替代优势明显。

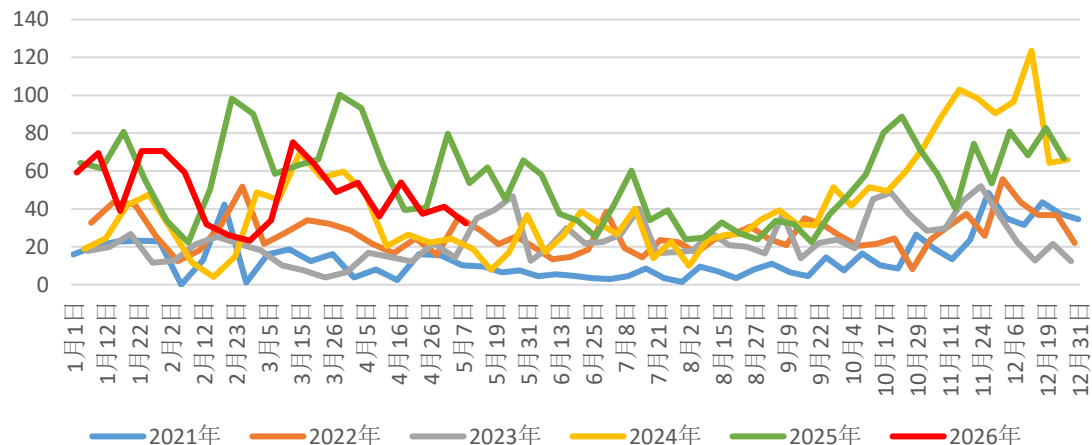
北方港口库存



北港到港量

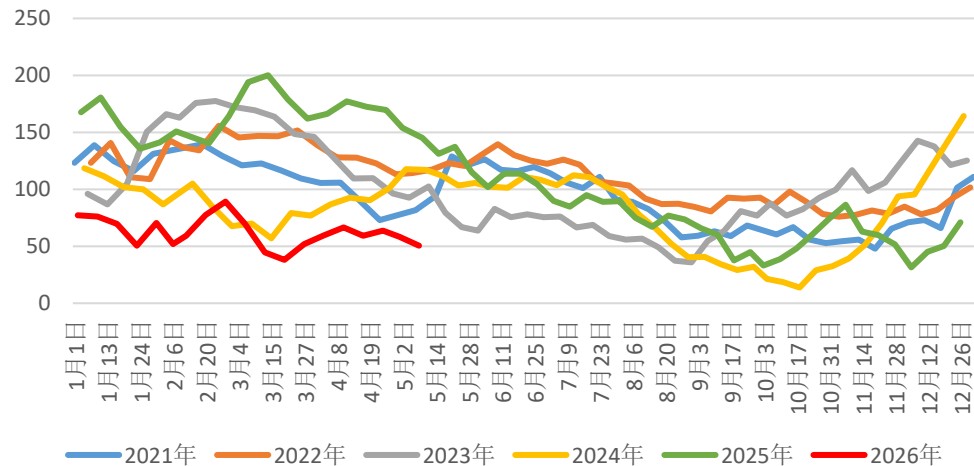


北港下海量

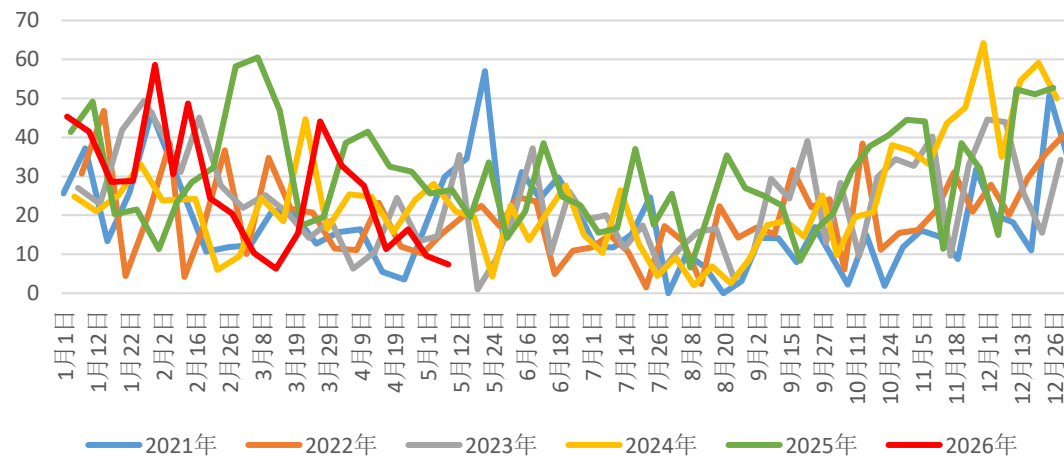


- 据Mysteel农产品调研显示，截至2026年5月8日，北方四港玉米库存共计334.5万吨，周环比增加3.5万吨；当周北方四港下海量共计32.3万吨，周环比减少8.8万吨。
- 产区上量一般，集港量变化不大，但出货情况也一般，最终库存小幅增加；当前库存水平中等。

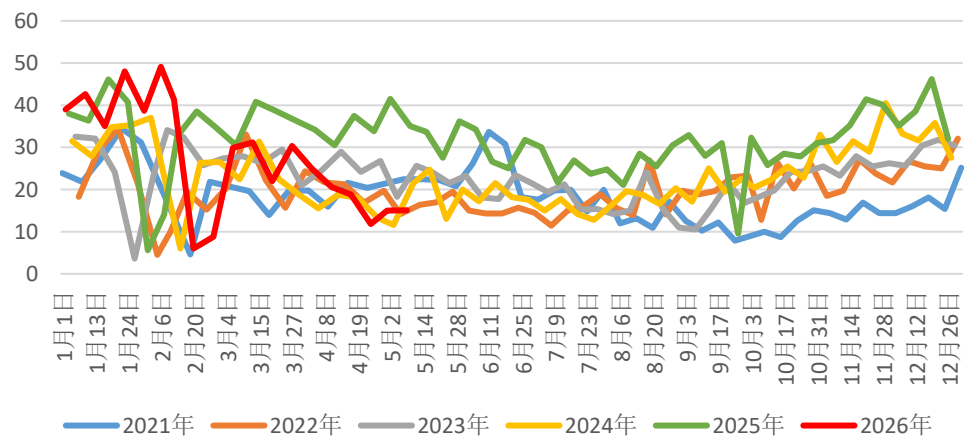
广东港玉米库存



广东港玉米到货量

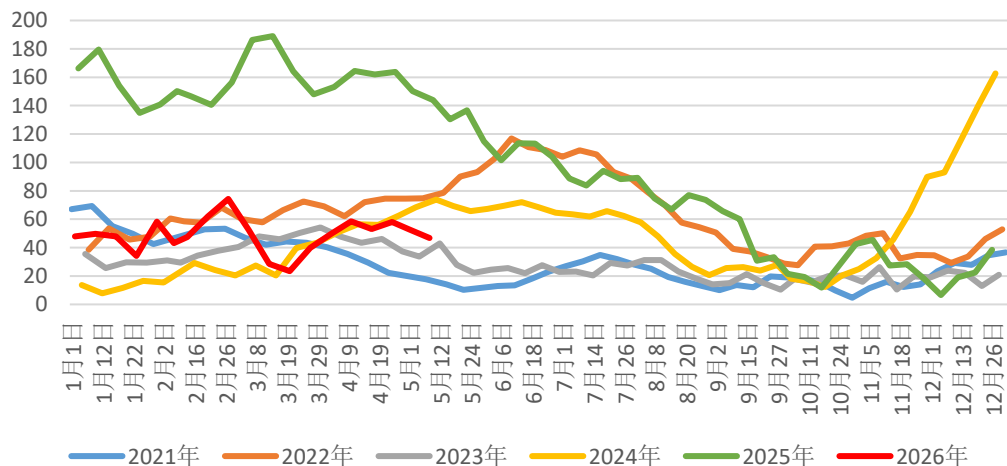


广东港玉米出货量

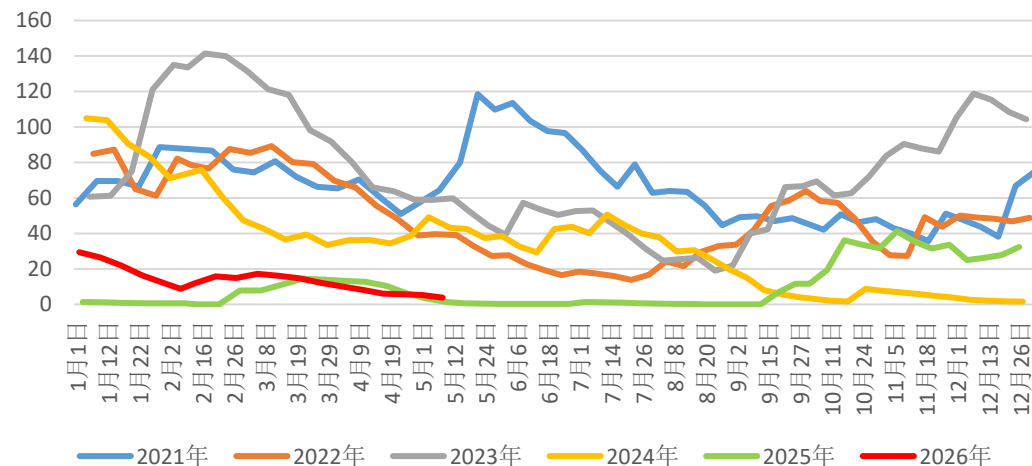


- 据Mysteel农产品调研显示，截至2026年5月8日，南港玉米库存50.6万吨，周环比下降7.7万吨。
- 下游利润未见明显好转，叠加小麦和大麦等性价比较高挤占玉米需求，饲料企业采购玉米心态谨慎，南港玉米库存保持低位。

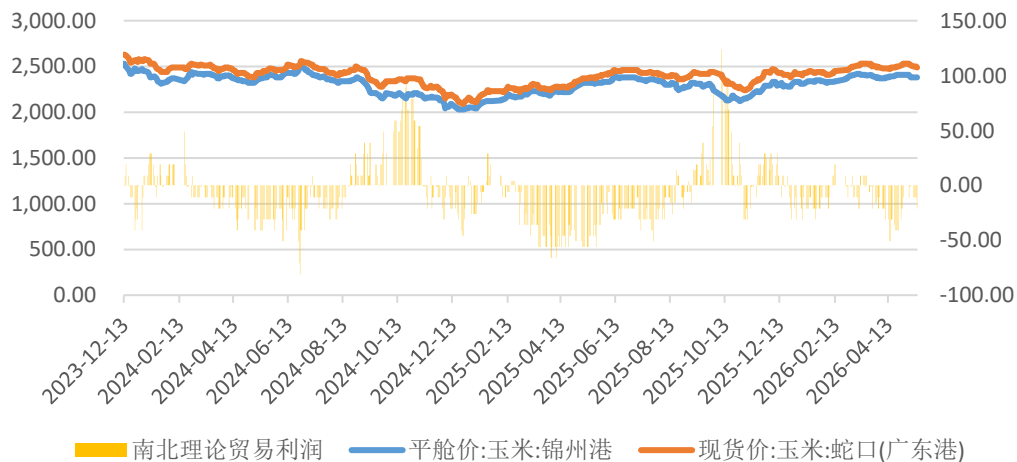
内贸玉米库存



外贸玉米库存

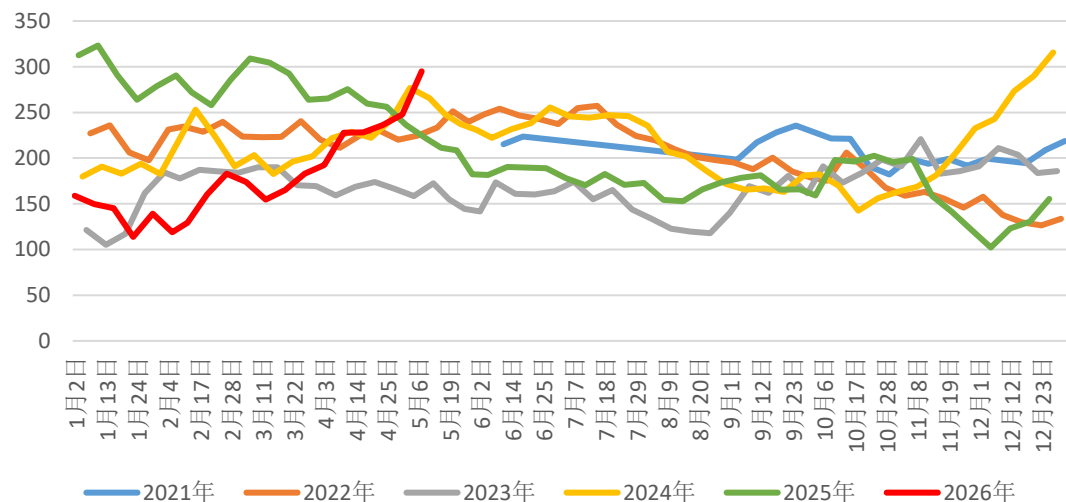


玉米南北理论贸易利润

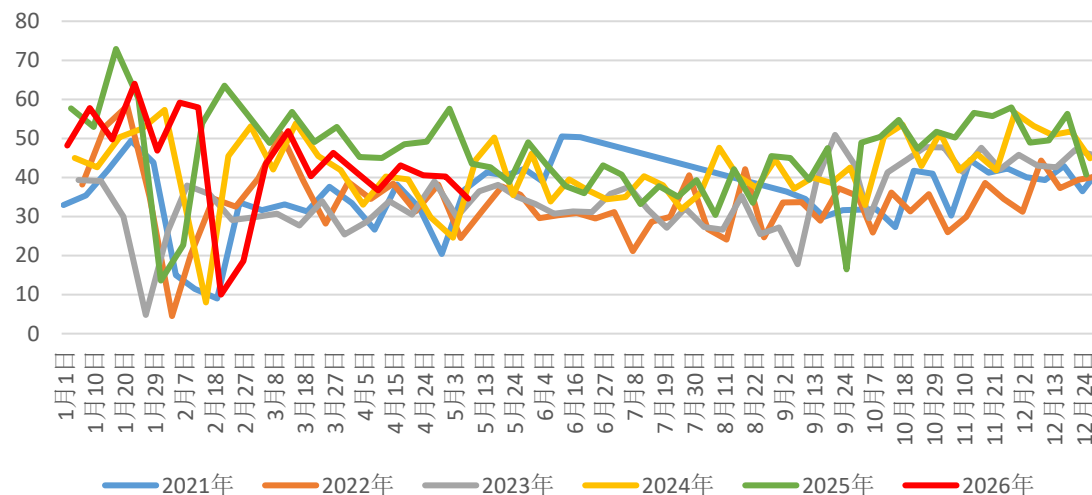


据Mysteel调研显示, 截至2026年5月8日, 广东港内贸玉米库存共计46.8万吨, 较上周减少6.10万吨; 外贸库存3.8万吨, 较上周减少1.60万吨; 进口高粱121.1万吨, 较上周增加17.80万吨; 进口大麦123.2万吨, 较上周增加37.00万吨。

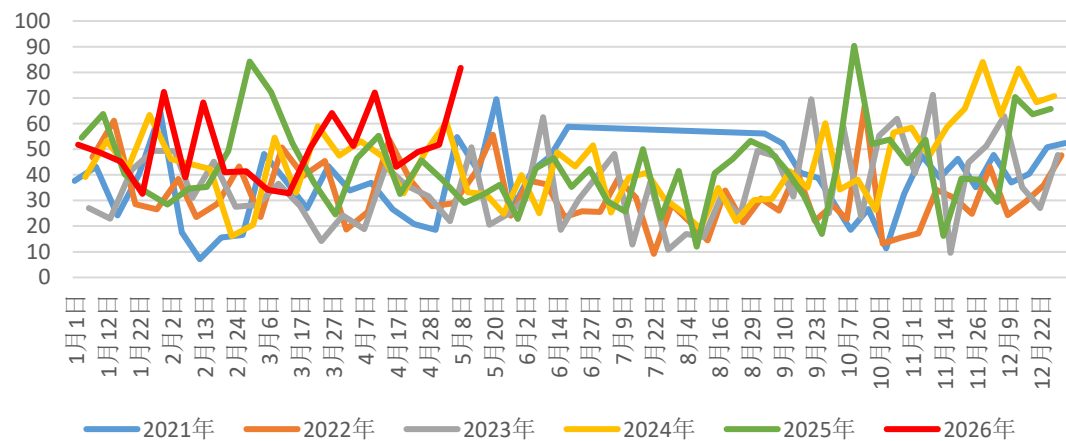
广东港口玉米、谷物库存



广东港口玉米、谷物出货量

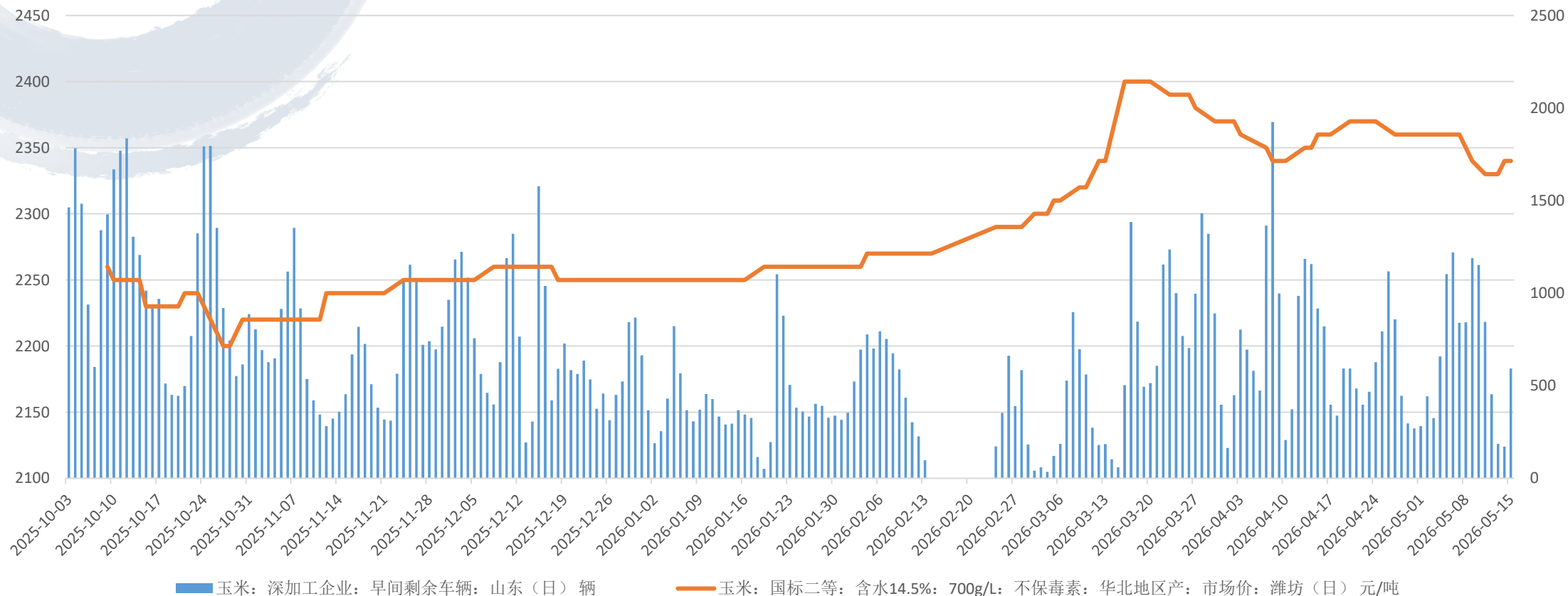


广东港口玉米、谷物到货量



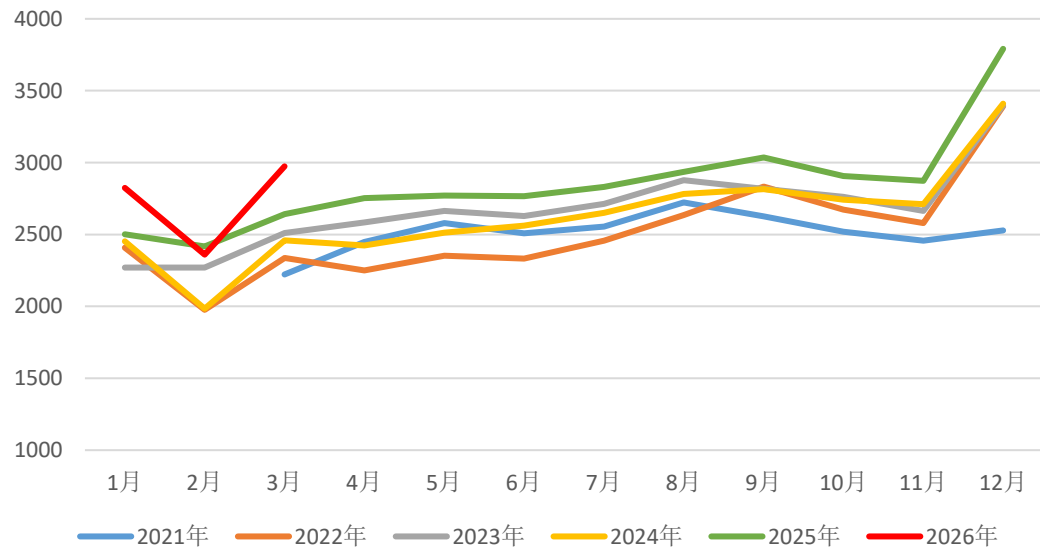
- 据Mysteel农产品调研显示，截至2026年5月8日，南港玉米+谷物库存294.9万吨，周环比增加47.1万吨。
- 南方港口综合库存供应充足，主因进口数量增加，港口量有所保持。

深加工早间剩余车辆



□ 本周山东深加工到车辆先增后降，麦收腾库及低价惜售博弈，价格窄幅震荡。

工业饲料产量

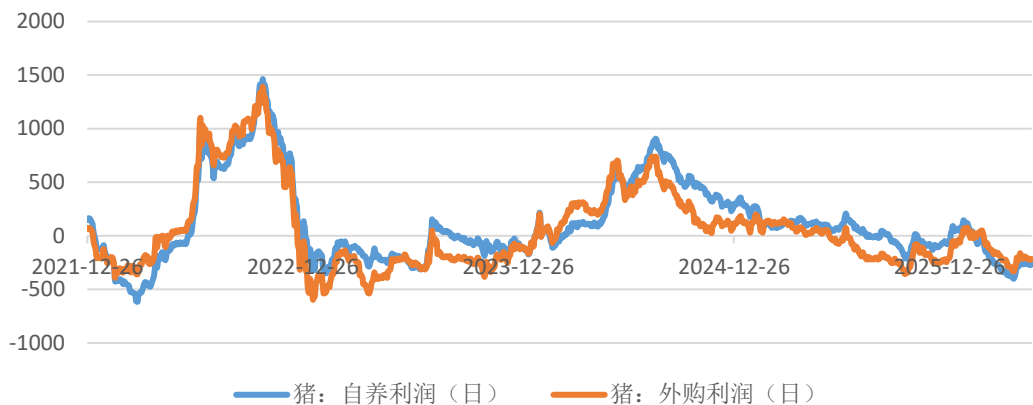


2026年3月饲料生产情况(万吨)

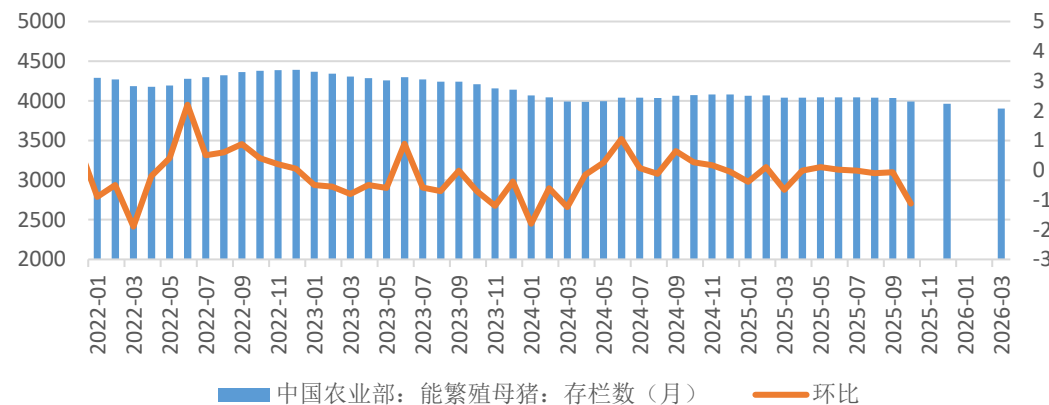
项目	总产量	配合饲料	浓缩饲料	添加剂预混合饲料
2026年3月	2974	2775	114	65
环比 (%)	26.02	24.89	39.02	47.73
同比 (%)	12.57	11.85	26.67	14.04
累计产量	8158	7616	311	179
累计同比	7.90	7.97	2.64	64.22

- 2026年3月，全国工业饲料产量2974万吨，环比增长26.0%，同比增长10.2%。其中，配合饲料、浓缩饲料、添加剂预混合饲料同比分别增长9.6%、23.9%、11.2%。饲料产品出厂价格环比小幅增长，配合饲料出厂价格同比增长，浓缩饲料、添加剂预混合饲料价格同比以降为主。
- 饲料企业生产的配合饲料中玉米用量占比为42.9%，配合饲料和浓缩饲料中豆粕用量占比13.1%。

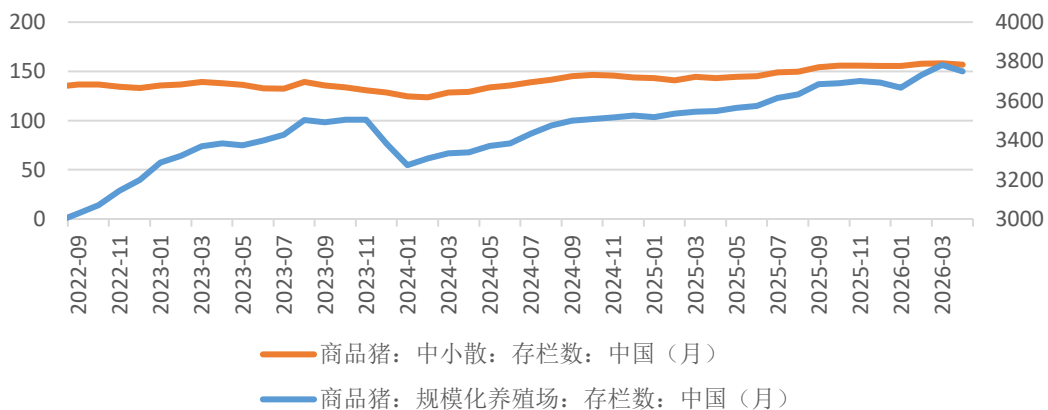
生猪养殖利润



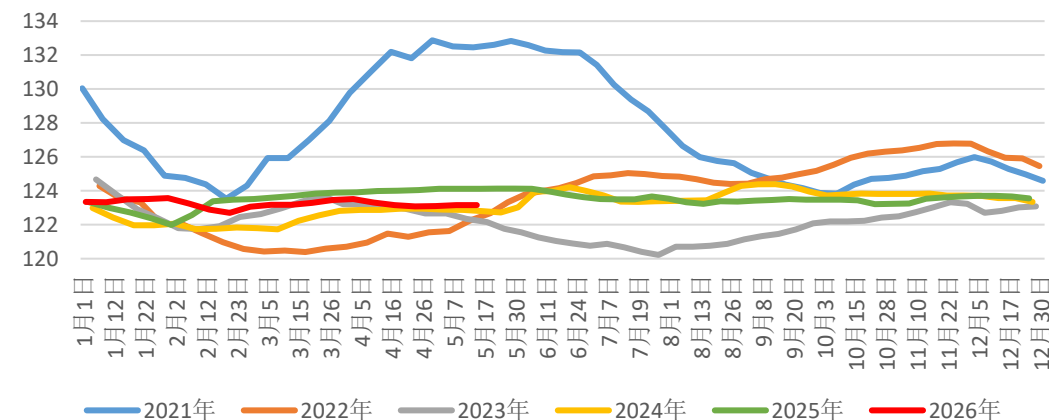
能繁母猪存栏量



商品猪存栏数

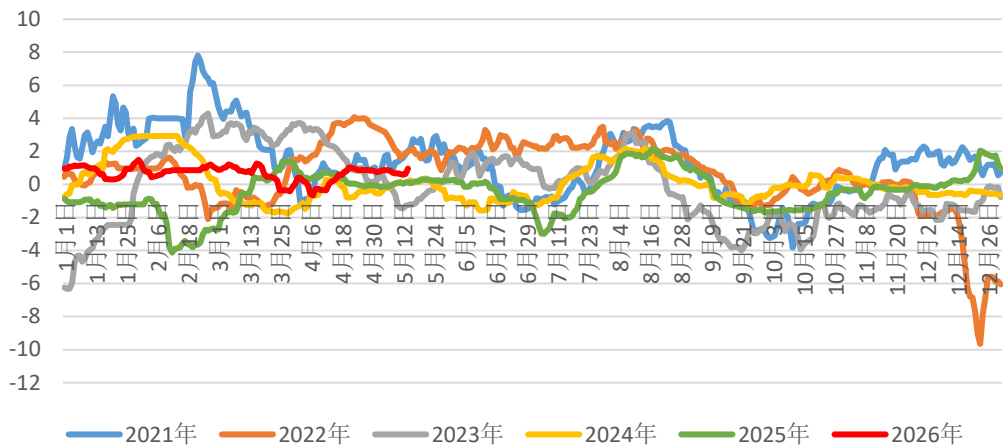


商品猪出栏均重

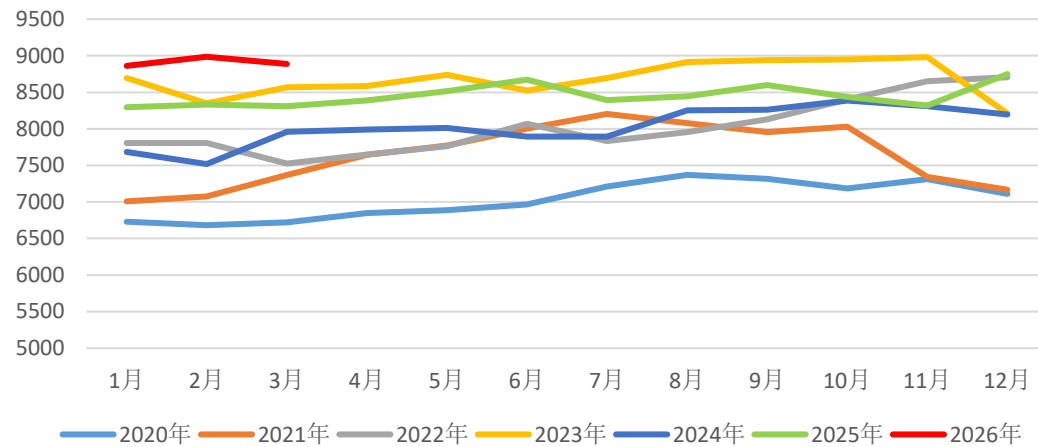


2026年一季度末全国能繁母猪存栏量为3904万头，较2025年末的3961万头减少57万头；较2025年同期的4039万头减少135万头，降幅为3.3%。能繁正常保有量调整为3750万吨。

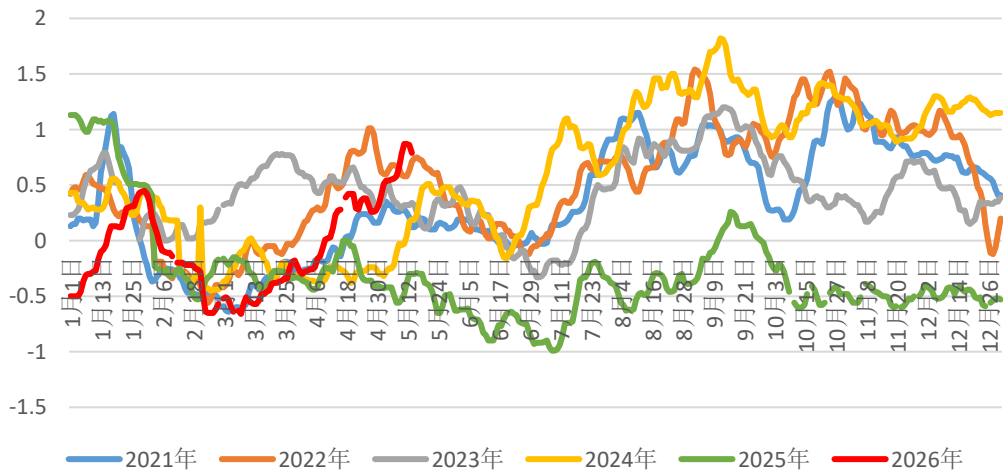
白羽肉鸡：养殖盈利（元/只）



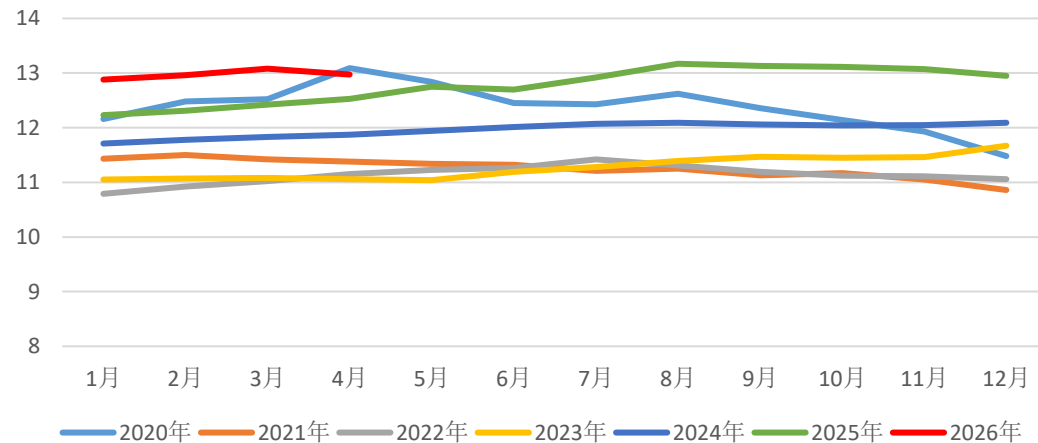
白羽肉鸡：父母代：存栏数（万套）



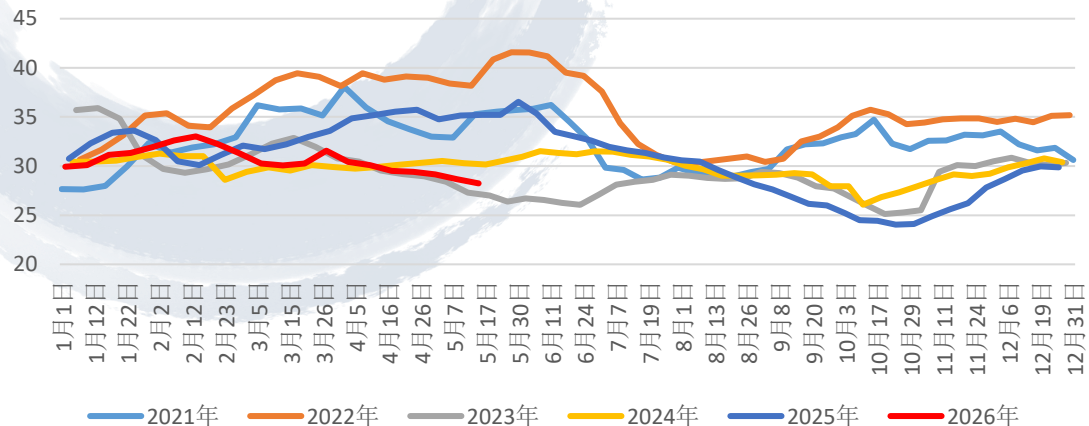
蛋鸡：养殖盈利（元/斤）



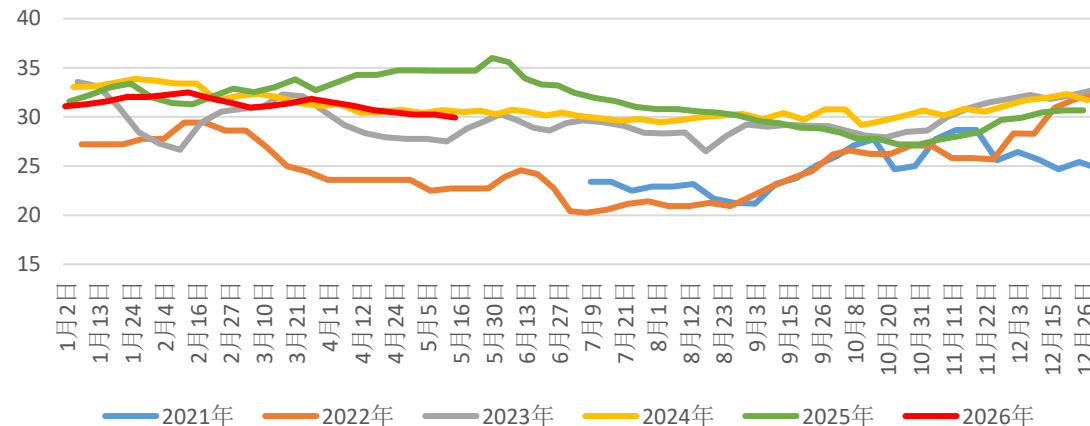
蛋鸡：存栏数（亿只）



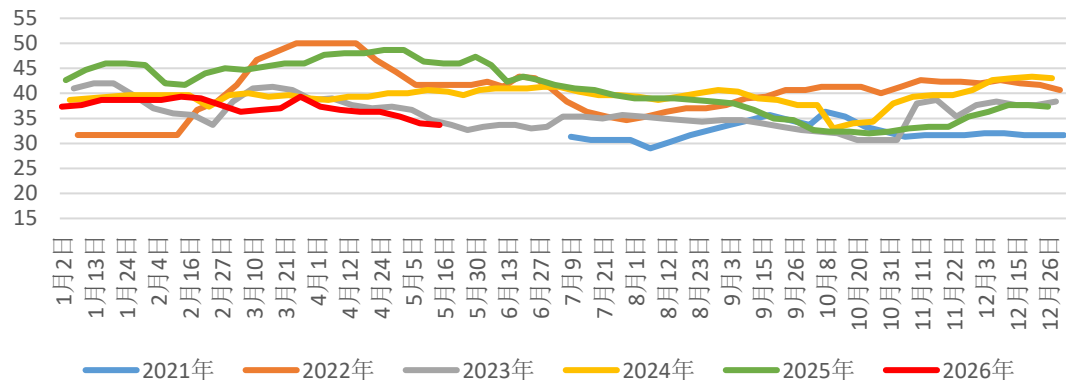
饲料企业库存天数



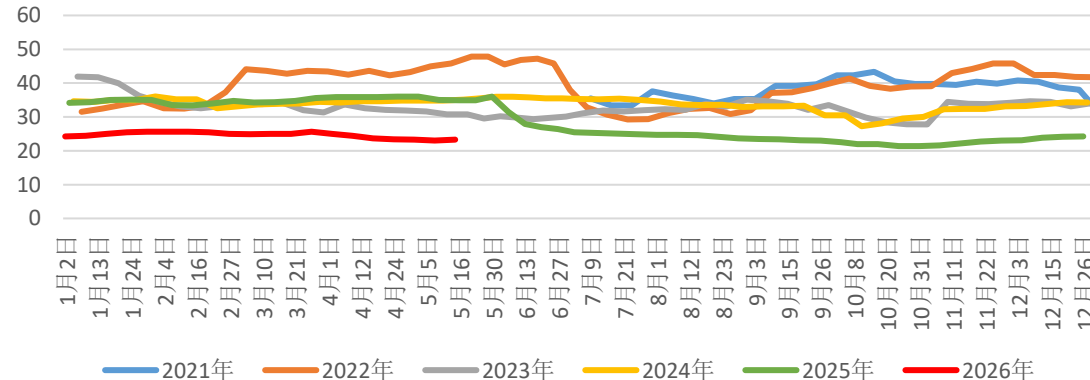
华南地区饲料企业库存天数



华中地区饲料库存天数

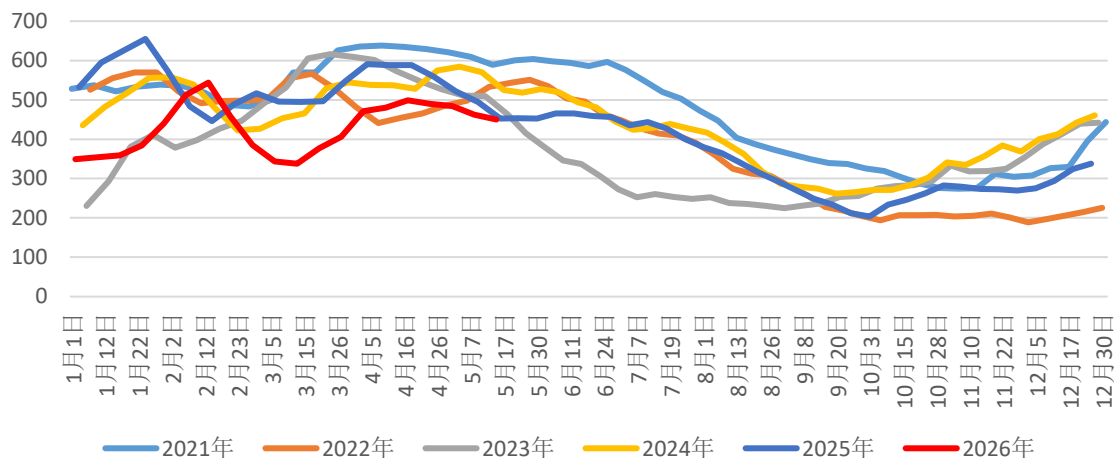


西南地区饲料库存天数

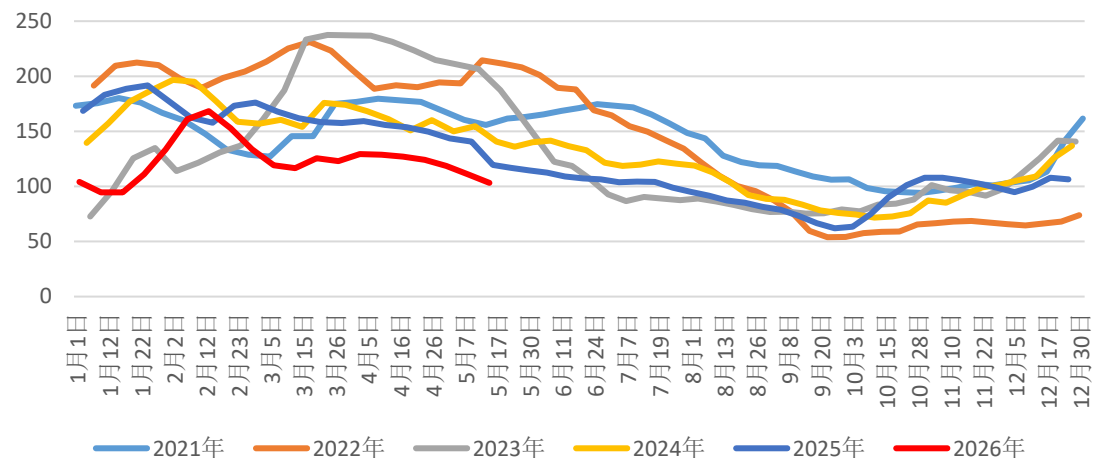


根据Mysteel玉米团队对全国18个省份，47家规模饲料厂的最新调查数据显示，截至5月14日，全国饲料企业平均库存28.24天，较上周减少0.42天，环比下跌1.47%，同比下跌19.77%。新麦即将上市，开秤价格不高，部分企业计划采购小麦。

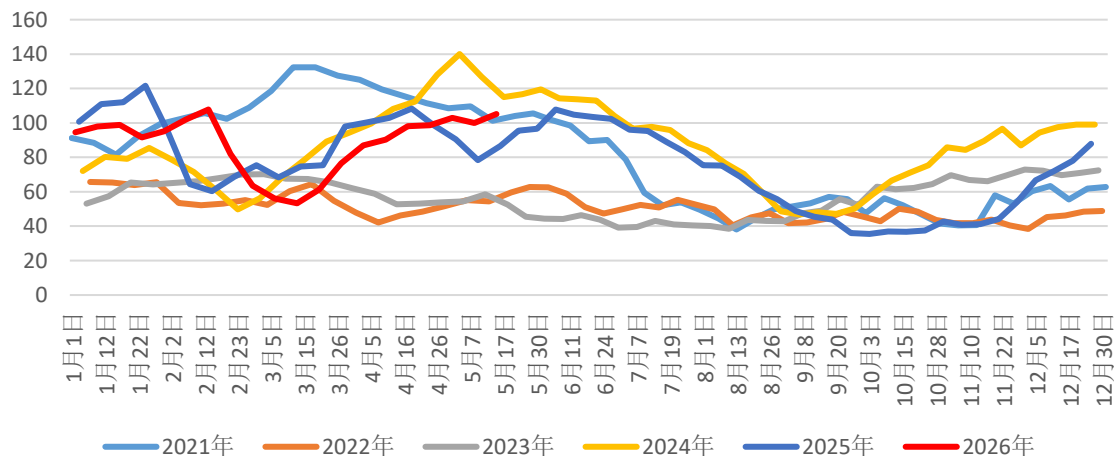
全国深加工玉米库存



黑龙江深加工玉米库存



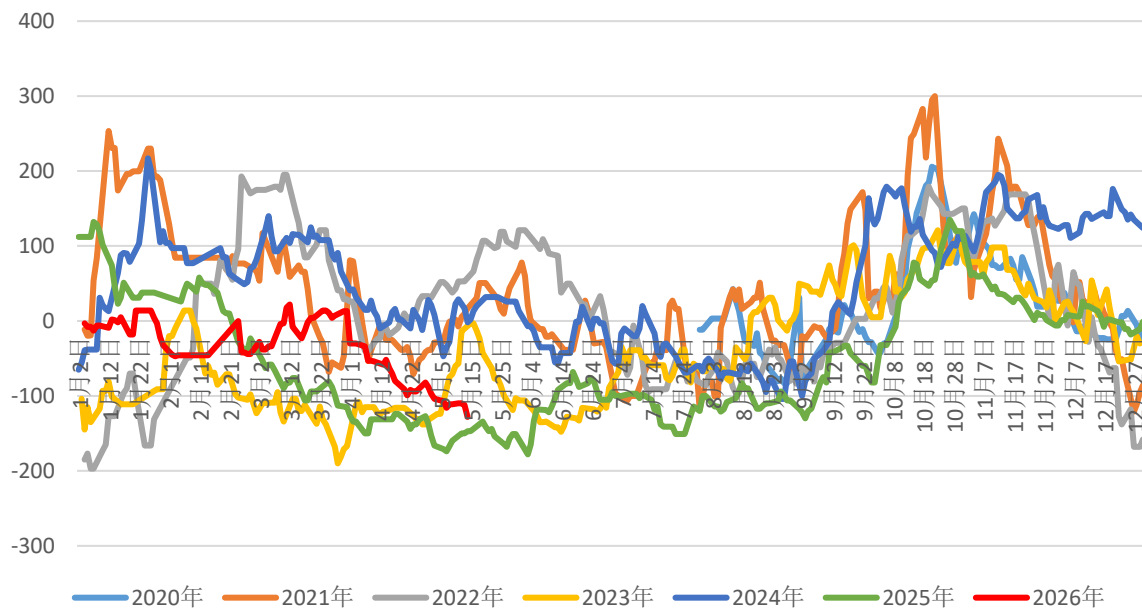
山东深加工玉米库存



- 据Mysteel农产品调研显示，截至2026年5月13日，全国12个地区96家主要玉米加工企业玉米库存总量450万吨，降幅2.58%。
- 全国库存下滑但区域分化。东北地区余粮有限，深加工到车辆一般，库存有所下降；华北地区整体出货尚可，库存略有增加。

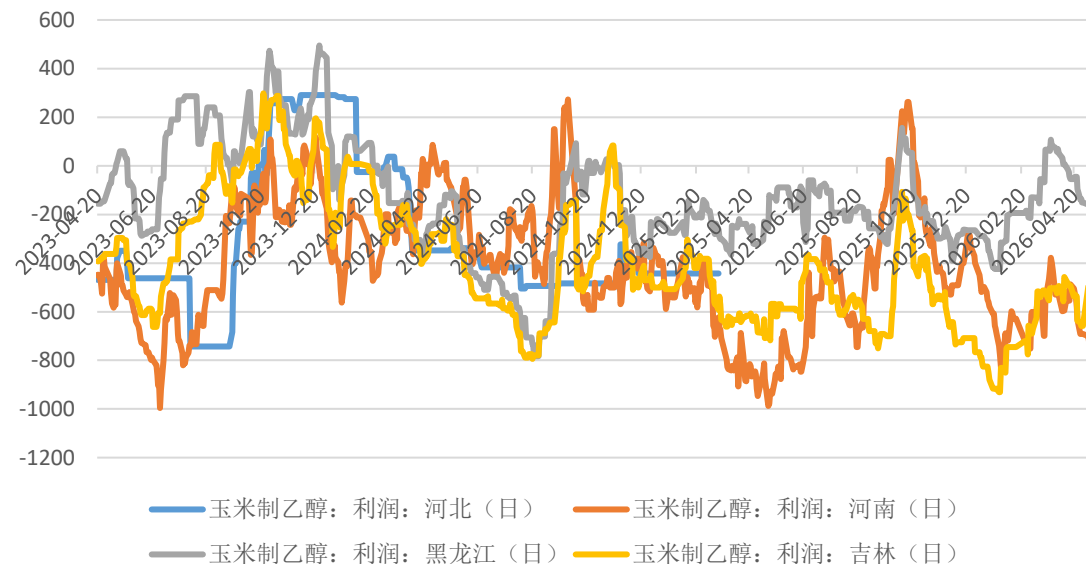
淀粉利润 (元/吨)

山东淀粉利润



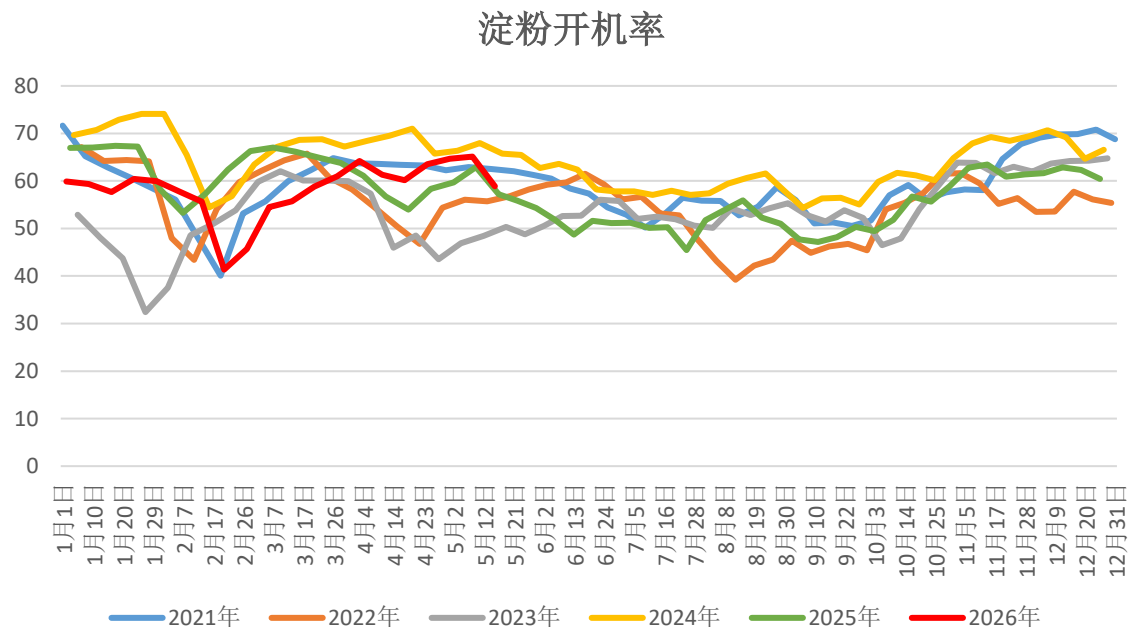
国内玉米酒精加工利润走势 (元/吨)

玉米制乙醇利润 (元/吨)

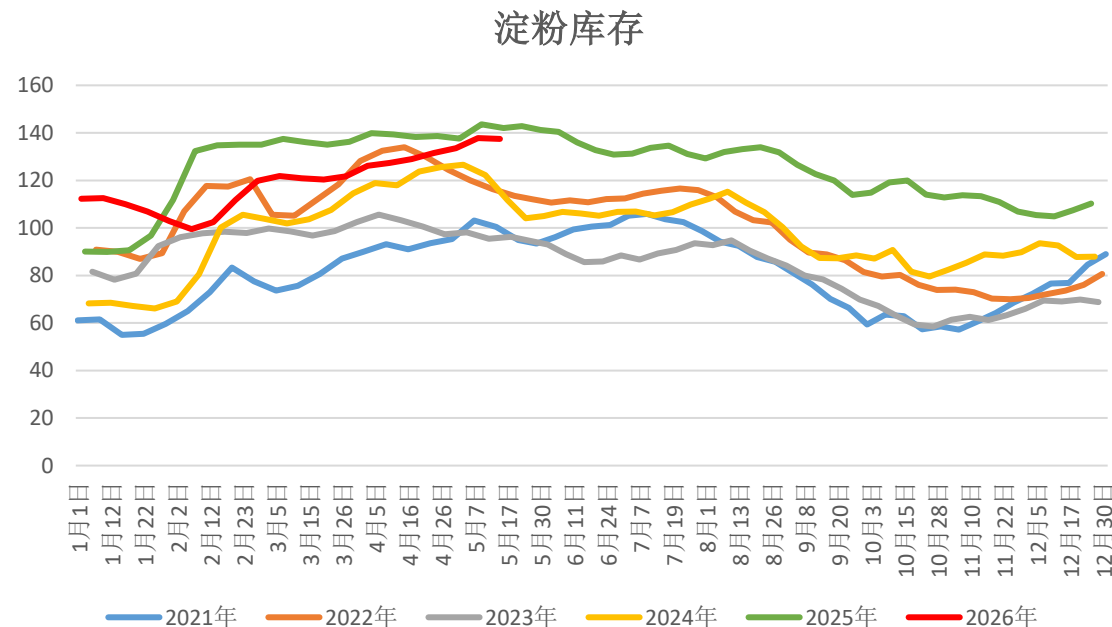


- 本周吉林玉米淀粉对冲副产品利润为-110元/吨，较上周升高12元/吨；山东玉米淀粉对冲副产品利润为-161元/吨，较上周降低9元/吨；本周黑龙江玉米淀粉对冲副产品利润为-158元/吨，较上周降低67元/吨。
- 本周玉米淀粉企业整体亏损较为严重，暂无转好趋势。

全国69家玉米淀粉企业开机率走势 (%)

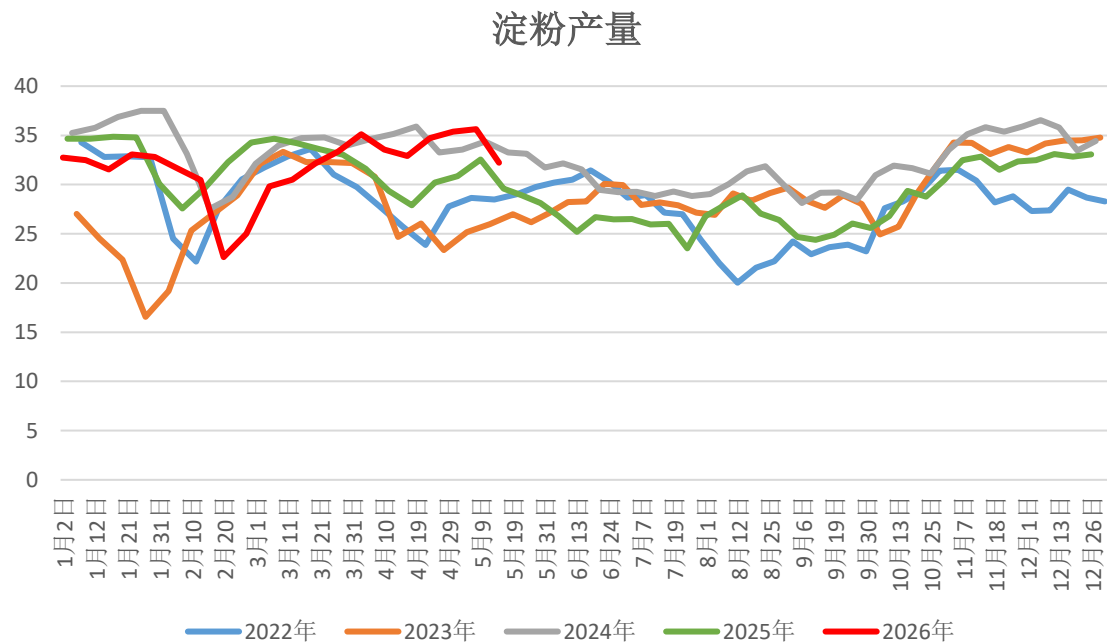


全国61家玉米淀粉企业库存统计 (万吨)

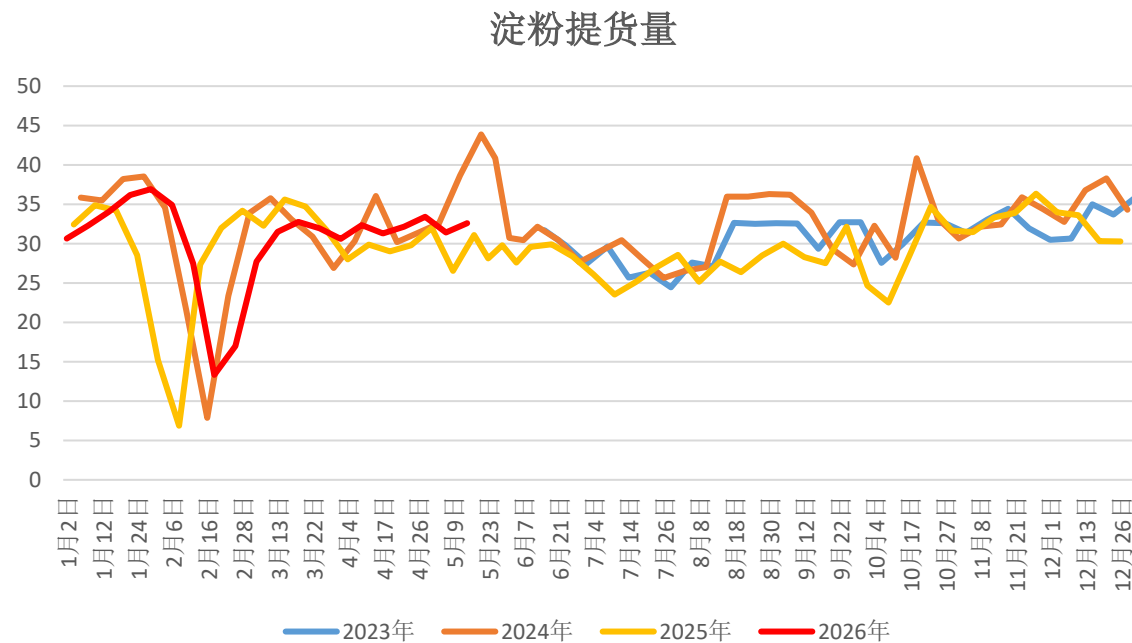


- 本周全国玉米加工总量为62.24万吨，较上周降低4.87万吨；周度开机率为58.87%，较上周降低6.25%。
- 截至5月13日，全国玉米淀粉企业淀粉库存总量137.4万吨，较上周下降0.40万吨，周降幅0.29%，月增幅4.41%；年同比降幅3.31%。

全国69家玉米淀粉产量 (万吨)



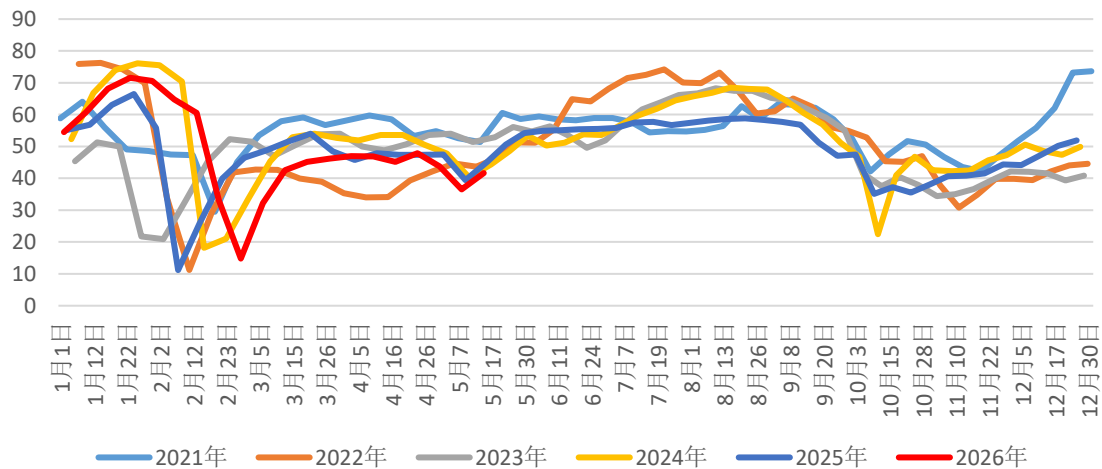
全国69家玉米淀粉提货量 (万吨)



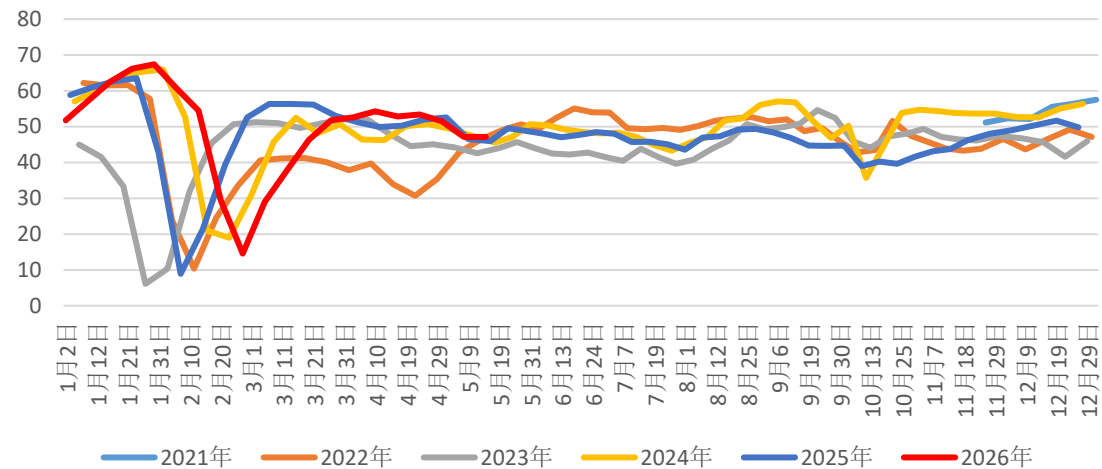
- 周度全国玉米淀粉产量为32.21万吨，较上周产量降低3.42万吨；
- 2026年第19周国内商品玉米淀粉表观消费量32.61吨，环比升高1.18万吨。

玉米淀粉下游开机率

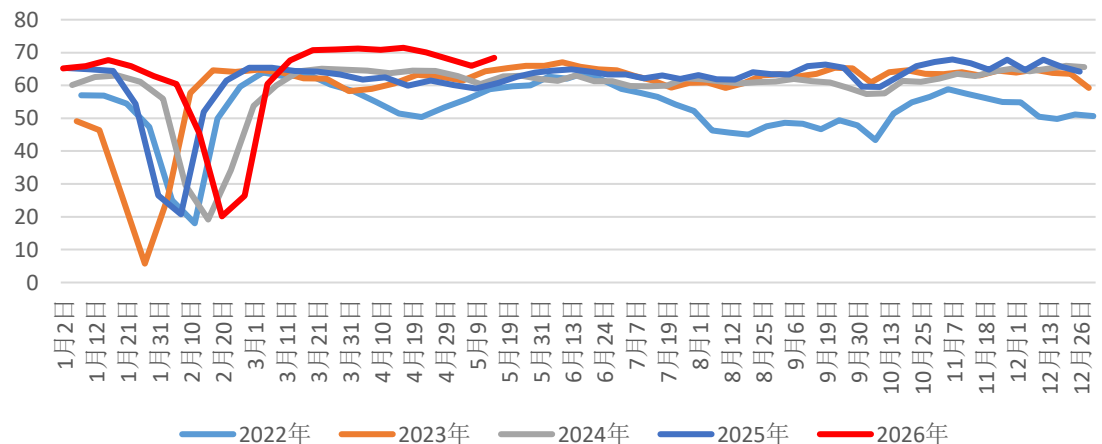
果葡糖浆开机率



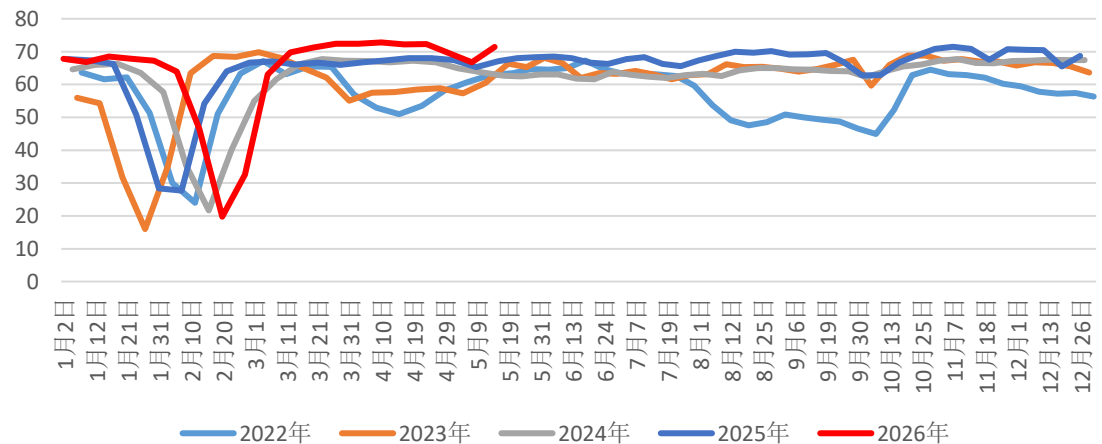
麦芽糖浆开机率



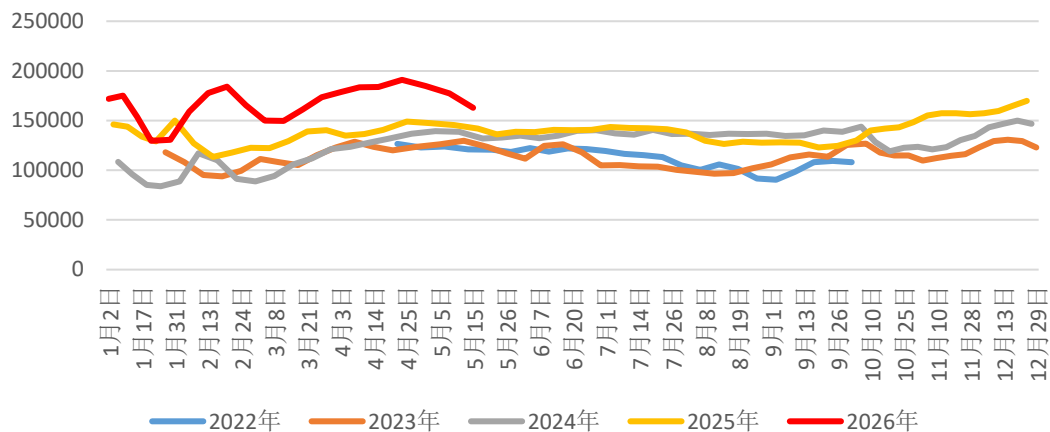
瓦楞纸开机率



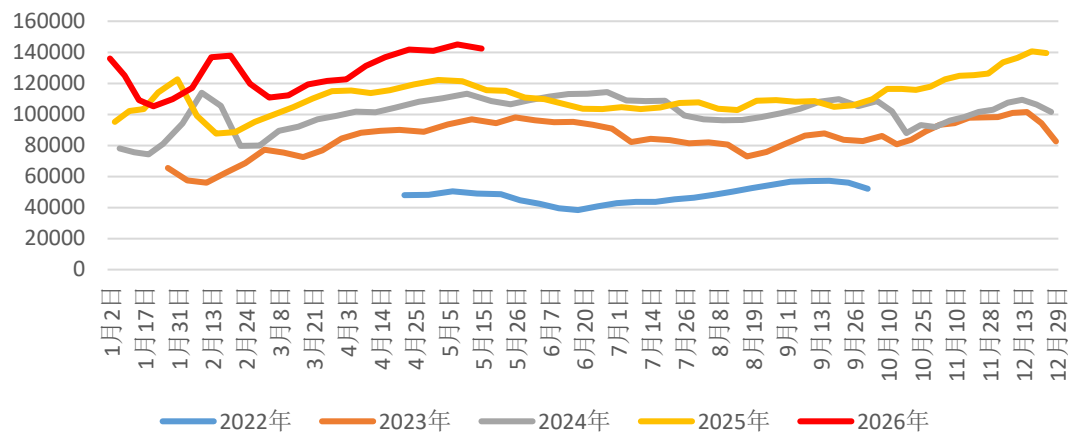
箱板纸开机率



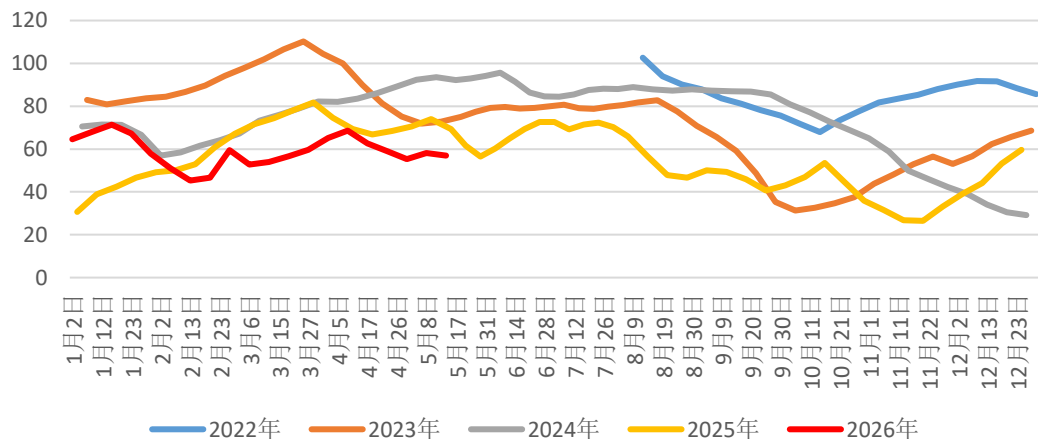
F55果葡糖浆库存（吨）



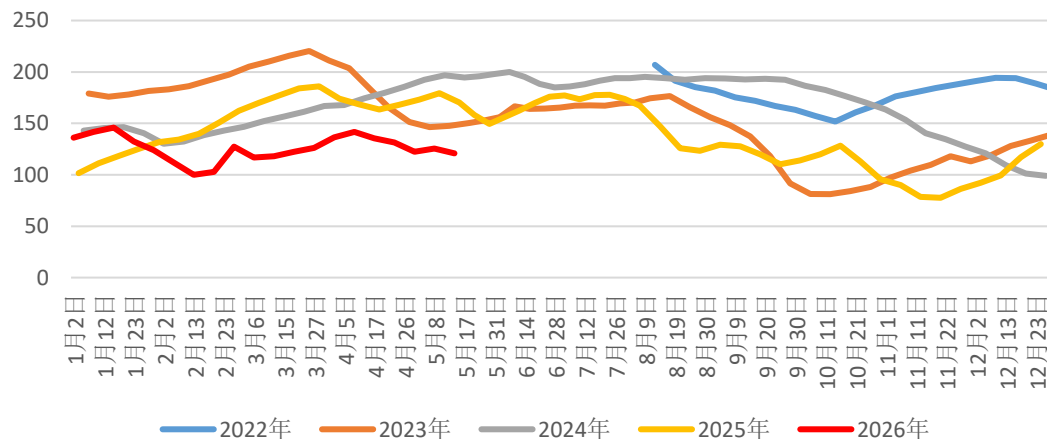
麦芽糖浆库存（吨）



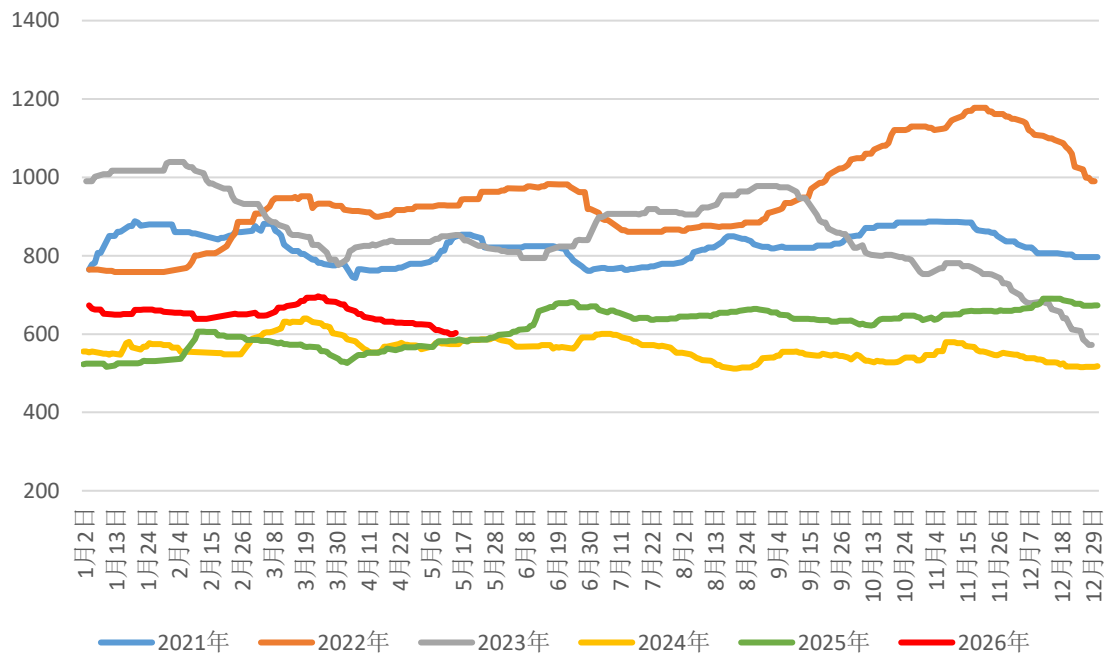
瓦楞纸库存（万吨）



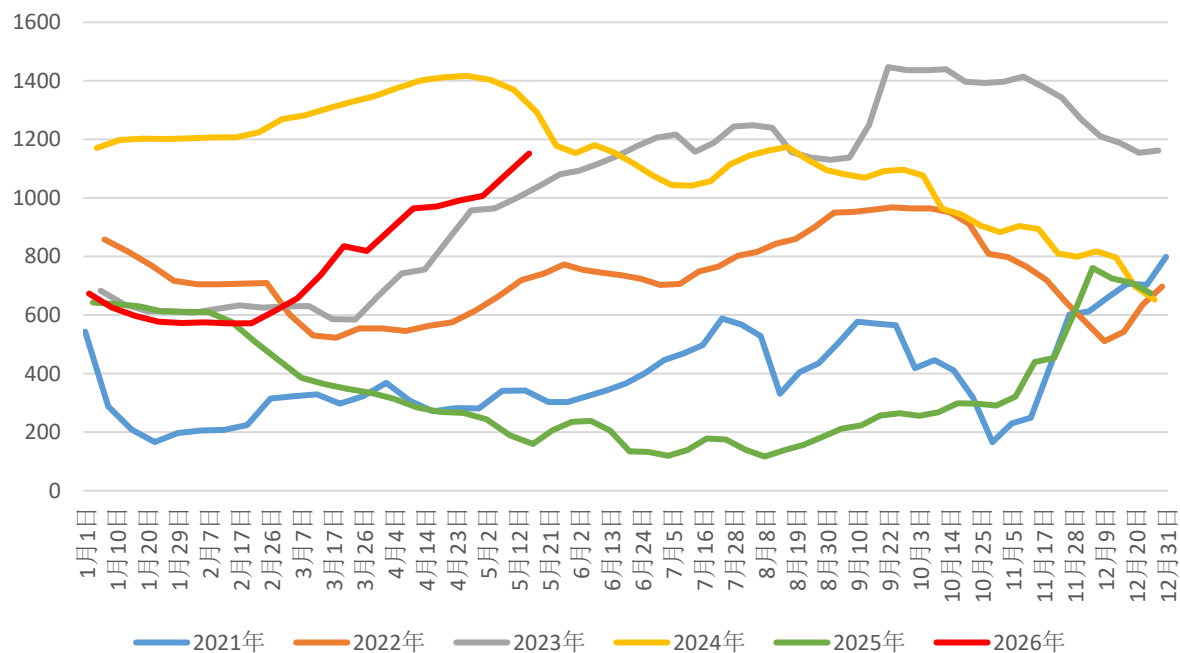
箱纸板库存（万吨）



山东玉米副产品贡献 (元/吨)



木薯淀粉-玉米淀粉价差 (元/吨)



- 截至5月14日，山东副产品贡献值为599元/吨，环比上周四降低6元/吨。
- 本周木薯淀粉与玉米淀粉价差继续走扩，平均价差1152元/吨，环比上周扩大72元/吨。国外原料紧缺支撑外盘报价坚挺，国内木薯淀粉跟随走强。玉米淀粉价格跟随原料先跌后涨，价格整体趋弱。最终木薯-玉米淀粉价差走强，且短时难以回归正常区间，玉米淀粉反向替代木薯淀粉需求且有所保持。

报告中的信息均来源于被广发期货有限公司认为可靠的已公开资料，但广发期货对这些信息的准确性及完整性不作任何保证。

本报告反映研究人员的不同观点、见解及分析方法，并不代表广发期货或其附属机构的立场。报告所载资料、意见及推测仅反映研究人员于发出本报告当日的判断，可随时更改且不予通告。

在任何情况下，报告内容仅供参考，报告中的信息或所表达的意见并不构成所述品种买卖的出价或询价，投资者据此投资，风险自担。

本报告旨在发送给广发期货特定客户及其他专业人士，版权归广发期货所有，未经广发期货书面授权，任何人不得对本报告进行任何形式的发布、复制。如引用、刊发，需注明出处为“广发期货”，且不得对本报告进行有悖原意的删节和修改。

投资咨询业务资格：证监许可【2011】1292号

数据来源：Wind、iFinD、Mysteel、粮油商务网、广发期货研究所

广发期货有限公司提醒广大投资者：期市有风险 入市需谨慎！



THANKS!

地址：广州市天河区天河北路183-187号大都会广场38楼，41楼，42楼、43楼

电话：020-88800000

网址：www.gfqh.com.cn