

# 苹果月报

**弱现实与新季丰产预期压制，反弹持续性偏弱**

本报告及路演当中所有观点仅供参考，请务必阅读此报告倒数第二页的免责声明

广发期货有限公司 研究所 投资咨询业务资格：证监许可【2011】1292号

2026年5月30日 王晶 从业资格：F03151863 投资咨询资格：Z0023598



■ **观点：**5月苹果期货完成主力合约（AP2610）月初盘面维持偏强震荡，月中受丰产预期及弱现货拖累快速跳水触月内低点，月末低位小幅反弹收尾。行情核心由旧季高库存弱现实与新季丰产强预期两大逻辑主导，反弹持续性偏弱。基本面方面，旧季现实持续偏弱，全国冷库库存同比偏高，进入夏季消费淡季后，西瓜、樱桃等时令鲜果大量分流需求，终端走货以按需小单为主，普通货源降价清库，现货价格承压，5月山东、陕西、甘肃主产区全面进入疏果、套袋关键生长期，整体气温、降水条件平稳，无大范围霜冻、强降雨灾害，果树坐果率普遍优于去年，市场形成较强的恢复性增产预期，持续压制AP2610远月合约上方空间。预计短期维持反弹，操作上建议反弹偏空思路，警惕主产区极端天气。

■ **策略：**

1. 单边：反弹空
2. 套利：10-1反套

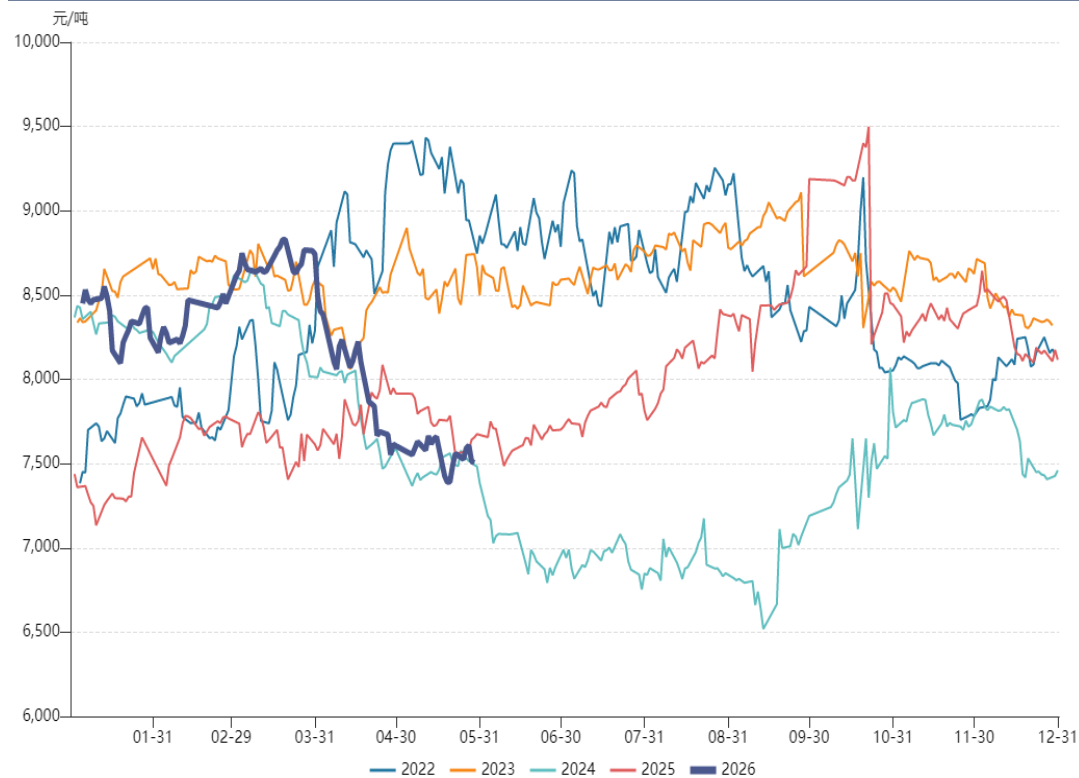
- **市场概述：**五月气温升高，持货商担忧果品变质加速降价出货，去库节奏明显加快。但整体库存体量偏大，叠加产区进入疏果套袋农忙，冷库备货打包人力不足，大规模集中清库难度较大，叠加终端需求疲软，时令水果分流显著，5月西瓜、樱桃等鲜果集中上市，性价比优势明显，持续挤压苹果消费份额；批发市场客商多小批量按需采购，商超、食品加工厂批量补货意愿低迷，出口订单季节性转淡。新季来看，山东、陕西等主产区整体天气平稳，疏果、套袋工作顺利推进，坐果情况良好，市场恢复性增产预期较强，反弹空间受限。
- **供应：**五月中下旬降价出售，分产区来看，山东产区整体去库加快，客商寻找性价比较高的片红货源补充市场，出口及电商开始陆续找货，果农多顺价销售，价格低位企稳。沂源、威海等副产区交易较前期加快，低价换量为主。陕西低价货源走货加快。剩余货源不多，果农货源价格混乱，多以中小客户及小单车要货为主，大型客户按需采购，发自存货源为主。甘肃产区客商少量调库内好货，果农货源陆续清库。
- **需求：**五月份广东三大批发市场到车数量环比下降。其中：榭龙累计到429车，同比减少26.92%，日均23.83车，环比减少5.84车，江门累计到215车，同比减少12.6%，日均11.94车，环比减少4.3车，下桥累计到299车，同比减少28.81%，日均16.61车，环比减少3.63车。山东80#晚富士筐装价格主流3.3-4.4元/斤，箱装4.0-5.0元/斤，实际成交以质论价。洛川晚富士筐装70#起步3-4.5元/斤。静宁晚富士70#起步箱装4-6.5元/斤。出口方面，4月份我国鲜苹果出口量约8万吨，环比减少11.11%，同比增加14.3%。
- **库存：**本月走货速度先慢后快，截止5月28日，全国主产区苹果冷库库存量为183.93万吨，月度下降106.44万吨，同比增加31.97万吨，同比增幅21.04%。
- **基差和月差：**
  1. 基差：基差上涨，截止5月29日基差为1888元/吨，较上月涨141元/吨。
  2. 月差：10-01价差震荡走弱，截止5月29日为-35元/吨，较上月下跌37元/吨；10-11价差62元/吨，较上月下跌12元/吨。

## 苹果主力合约价格走势



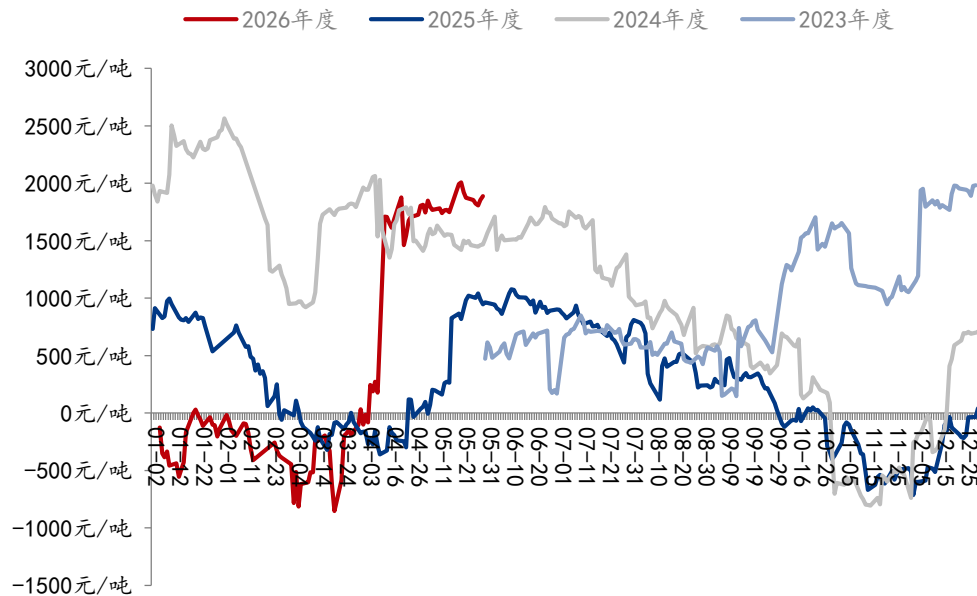
数据来源：WIND，广发期货研究所

## 主力合约季节性走势



- 本月主力（AP2610）合约月初盘面维持7600元上方高位震荡；5月18日资金集中离场，单日大幅跳水跌至7347元月度低点；随后低位承接反弹，月末震荡回升至7500元一线收官，全月多空博弈激烈，成交量伴随涨跌明显，本月最高价7715元/吨。

## 主力合约基差季节性走势（钢联）

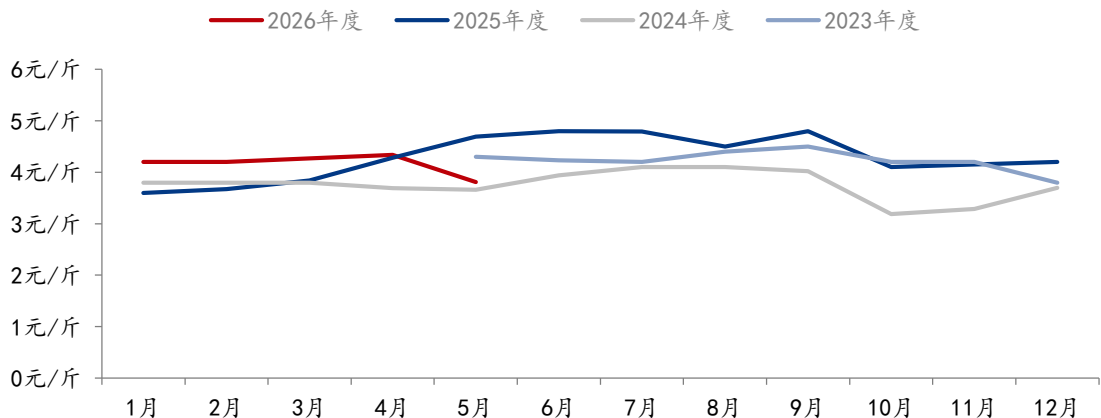


数据来源：Mysteel，广发期货研究所

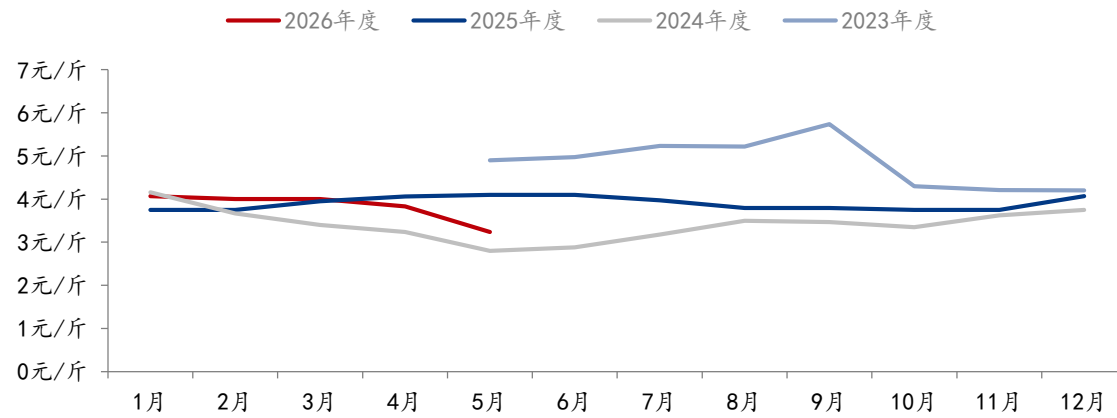
- 根据钢联数据统计，现货较期货抗跌，基差上涨，截止5月29日基差为1888元/吨，较上月涨141元/吨。

# 苹果 | 行情回顾：主产区现货价格

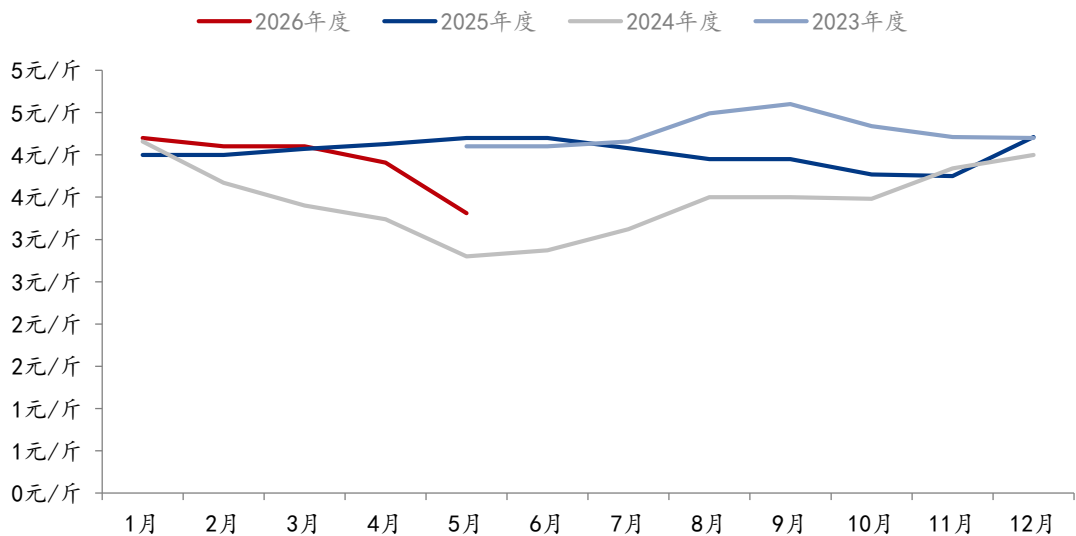
## 洛川：半商品：纸袋70#市场价格走势



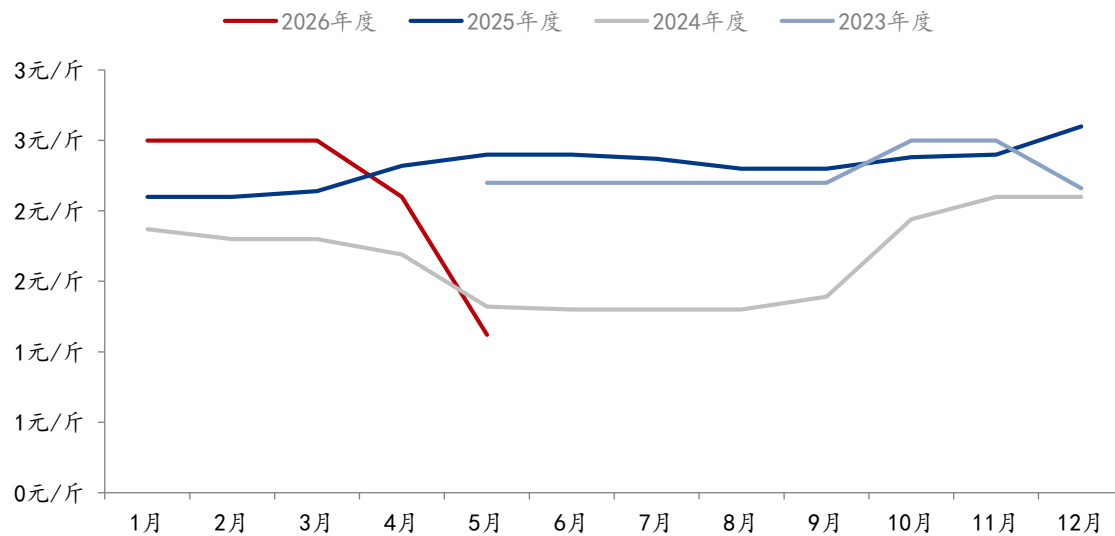
## 栖霞：一二级：纸袋80#市场价格



## 蓬莱：一二级：纸袋80#市场价格

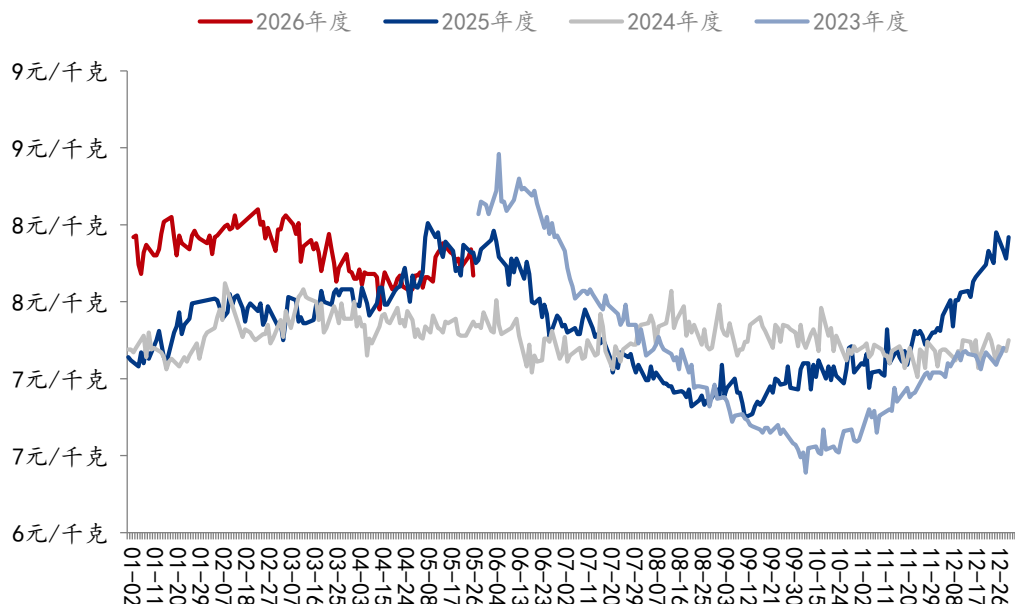


## 沂源：纸袋70#市场价格

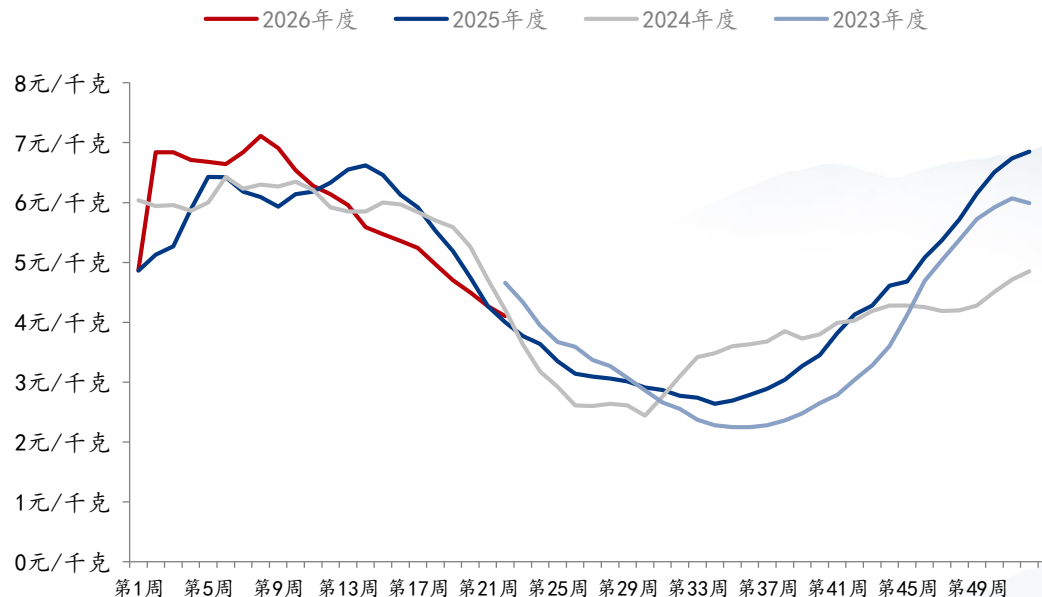


截止5月29日，农业农村部监测的六种水果批发均价为7.68元/千克，月度上涨约0.01元/千克。六大品种涨跌互现。其中：香蕉跌0.27元/千克至5.94元/千克、西瓜下跌1.14元/千克为4.1元/千克，菠萝下跌至5.6元/千克；巨峰葡萄稳步上涨至16.99元/千克、富士苹果上涨至9.29元/千克。

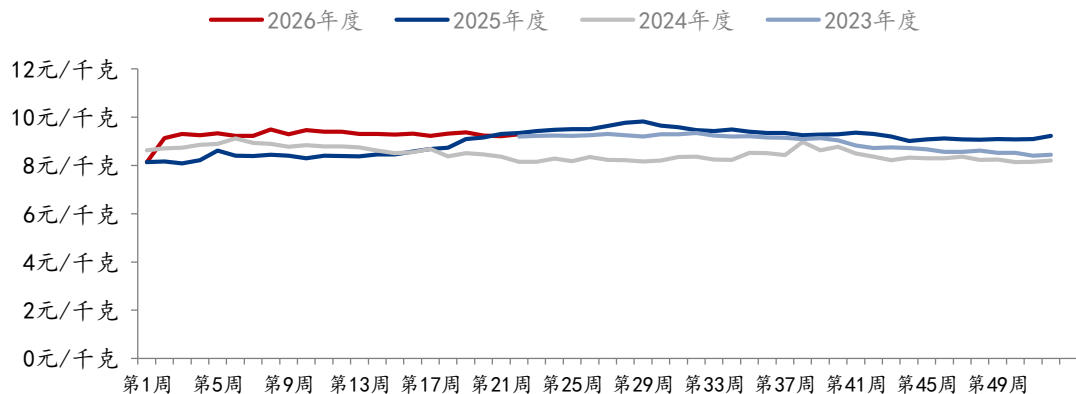
### 六种重点水果批发价走势



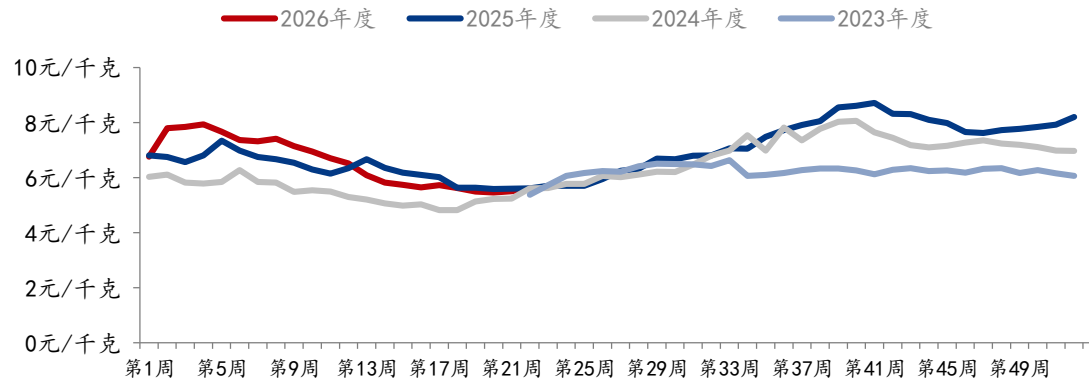
### 西瓜：批发价格



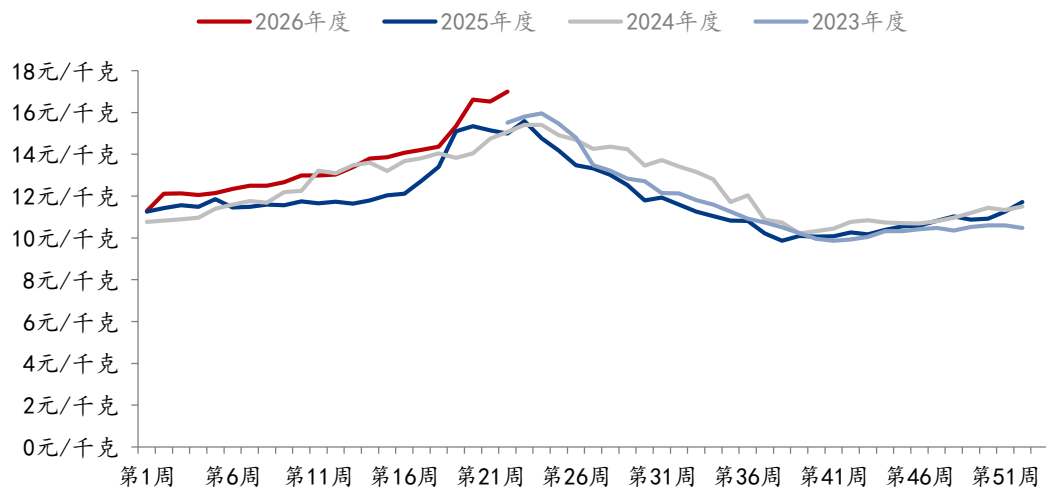
## 富士苹果：批发价格



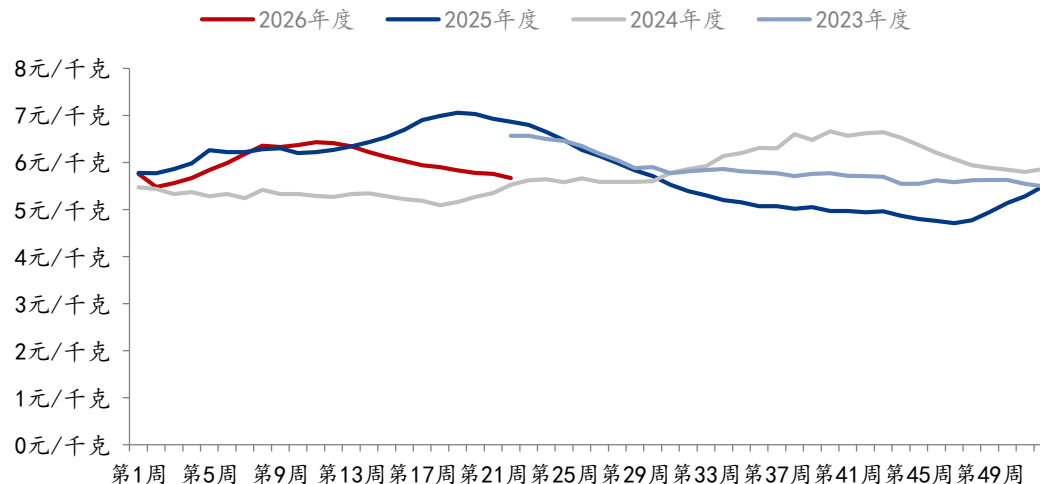
## 菠萝：批发价格



## 葡萄：批发价格

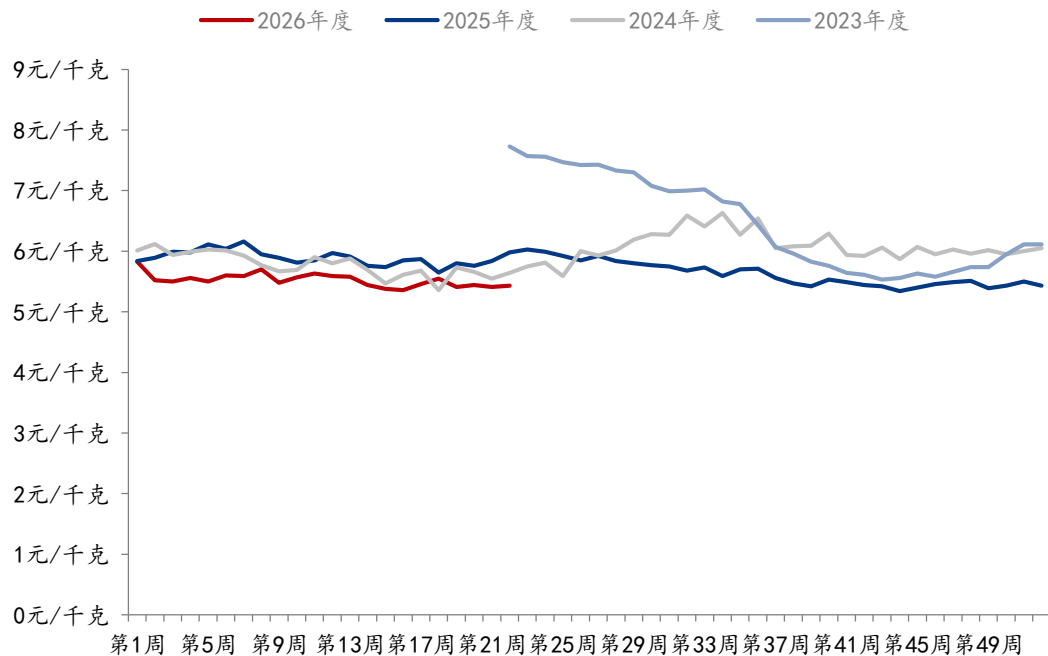


## 香蕉：批发价格

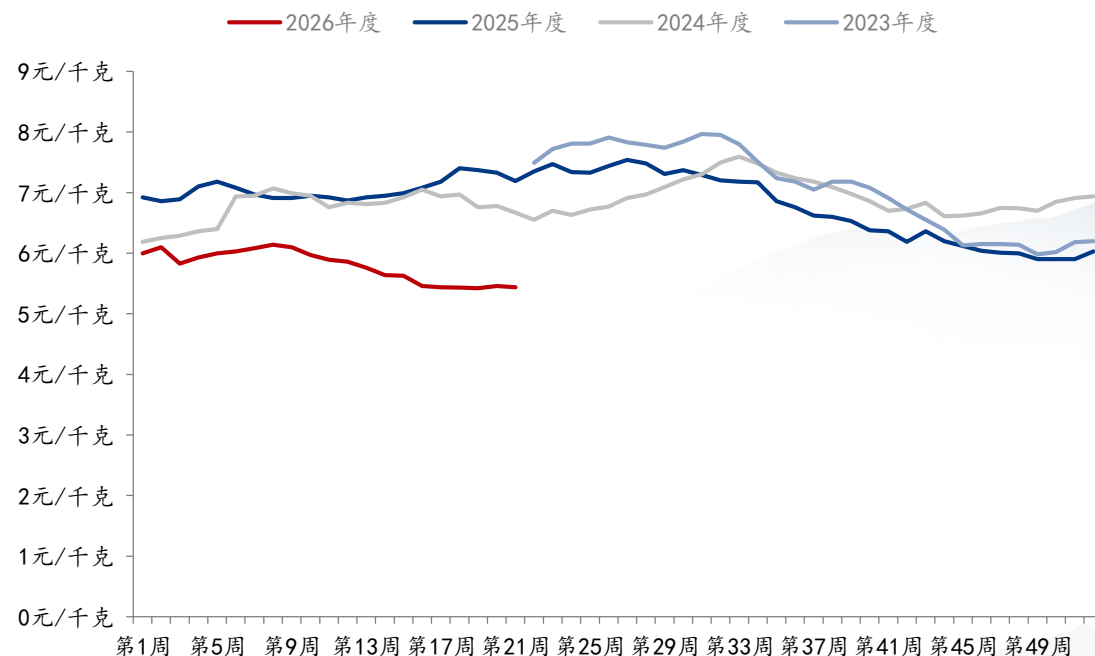


五月份鸭梨和柑橘价格先涨后跌。截止5月29日，鸭梨批发价5.43元/千克，月度跌0.03元/千克，柑橘批发价5.44元/千克，较上月持平。

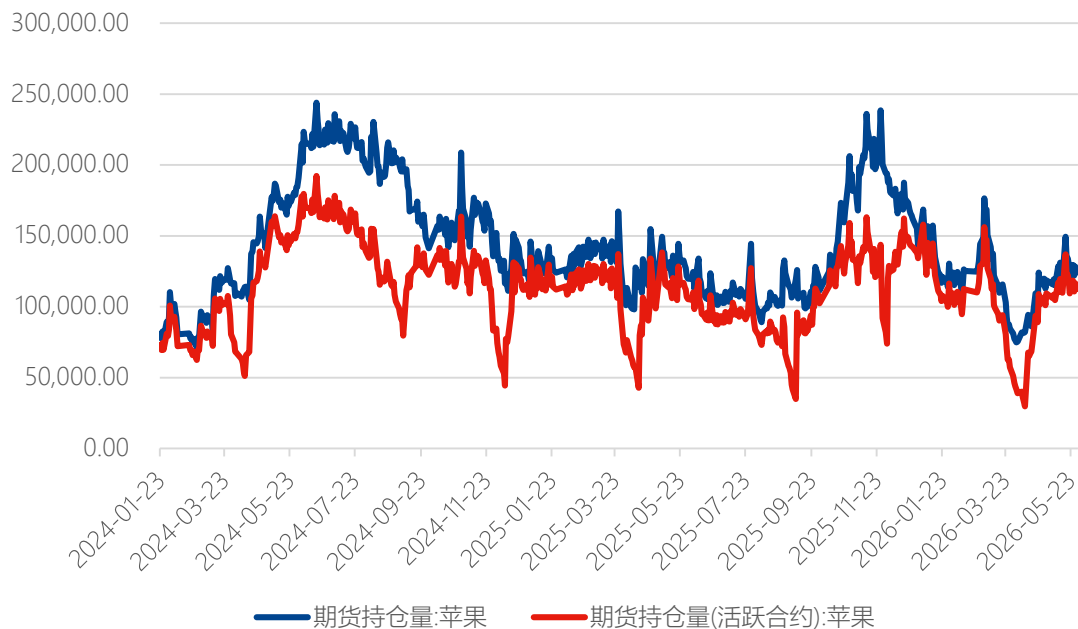
### 鸭梨：批发价格



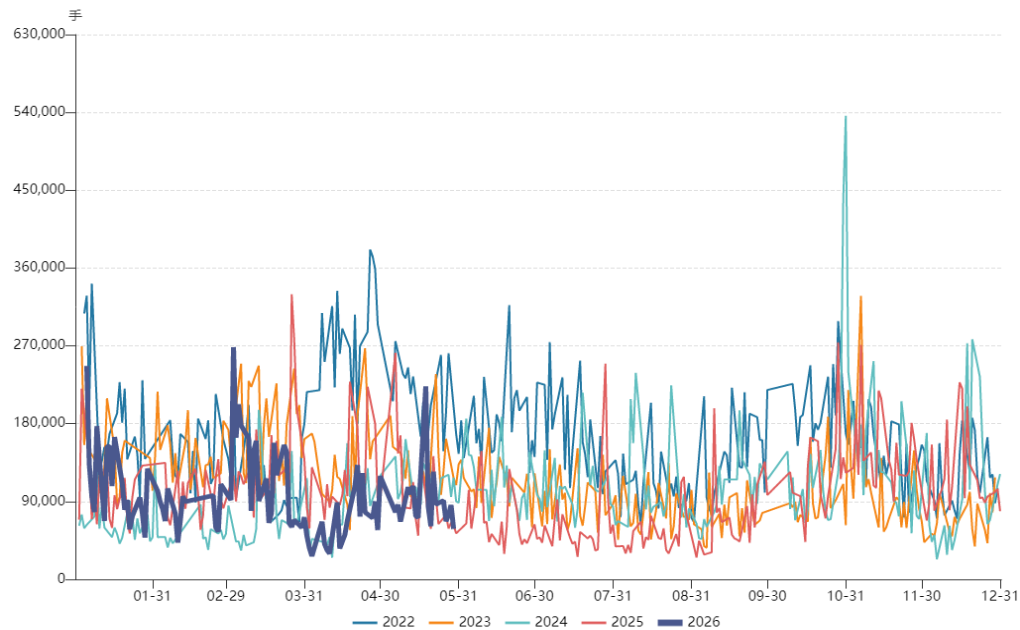
### 柑橘：批发价格



## 苹果期货持仓

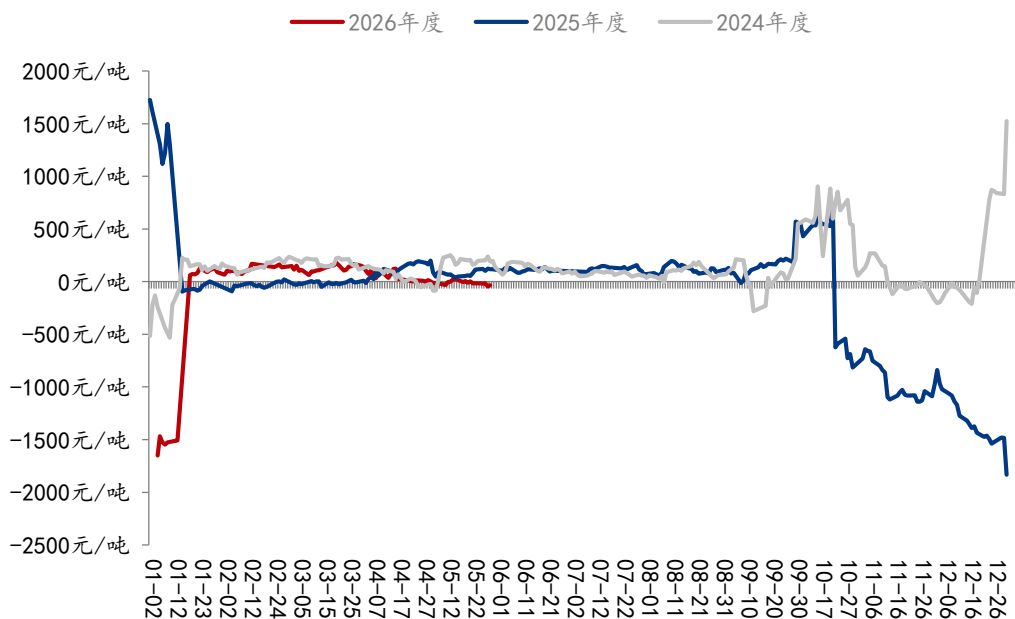


## 苹果期货活跃合约期货成交量

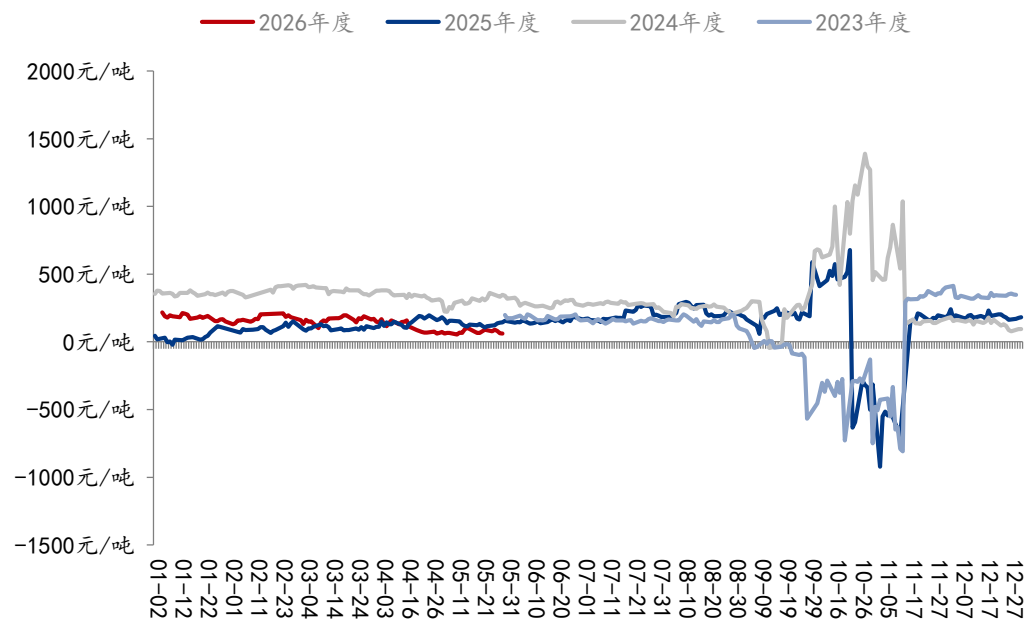


- 五月期货总持仓环比小幅增加，截止5月29日，苹果期货持仓12.43万手，月度增加0.58万手，其中苹果10合约持仓量11.25万手，增0.3万手。
- 五月份苹果期货成交量前增后减，截止5月29日，苹果成交6.09万手，其中10合约成交5.83万手，月度减少6.1万手，位于历史低位水平。

## AP2610-AP2701价差

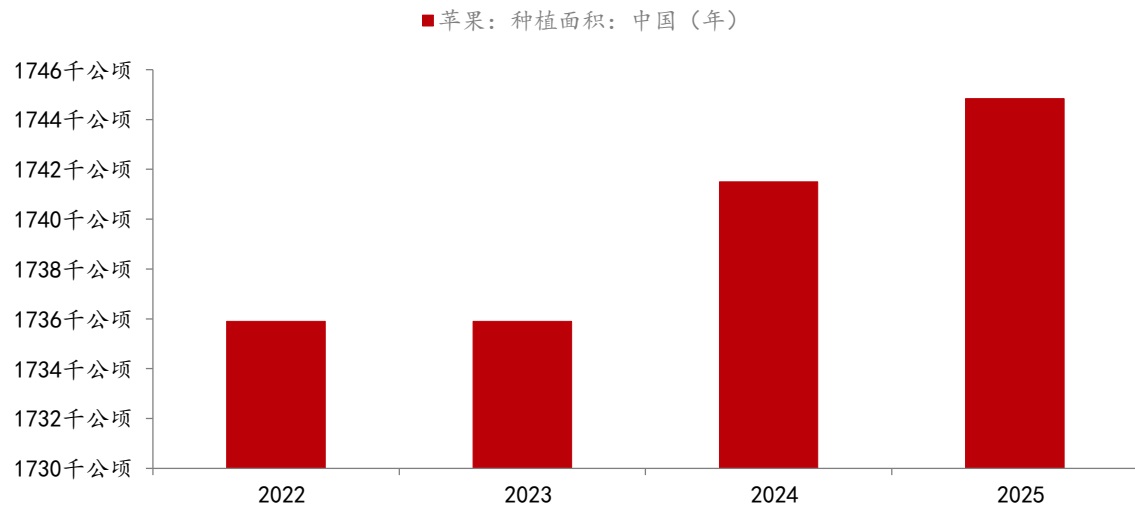


## AP2610-AP2611价差

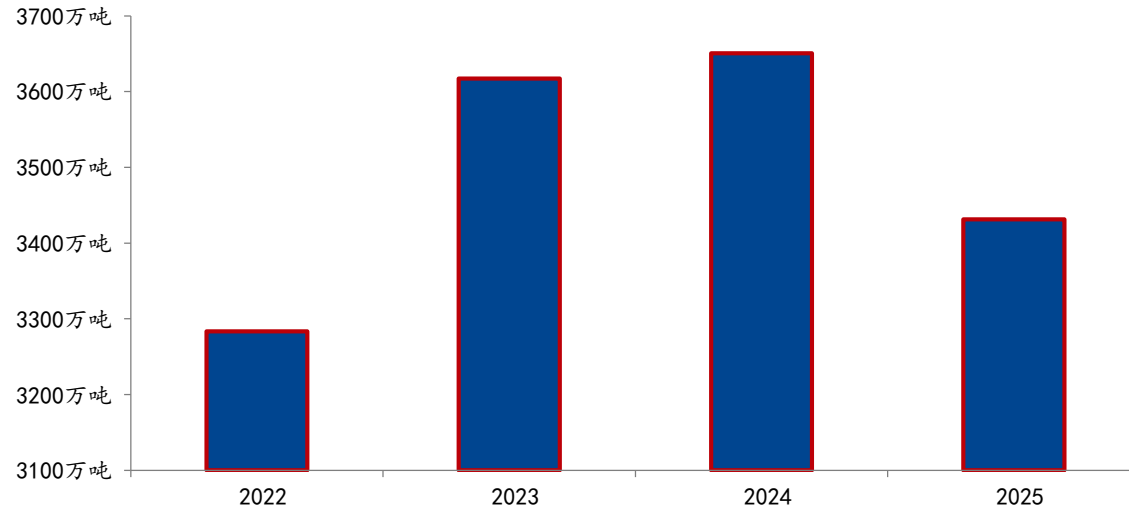


□ 10-1价差走弱，截止5月29日为-35元/吨，较上月下跌37元/吨；10-11价差62元/吨，较上月下跌12元/吨。

## 2022-2025年苹果种植面积



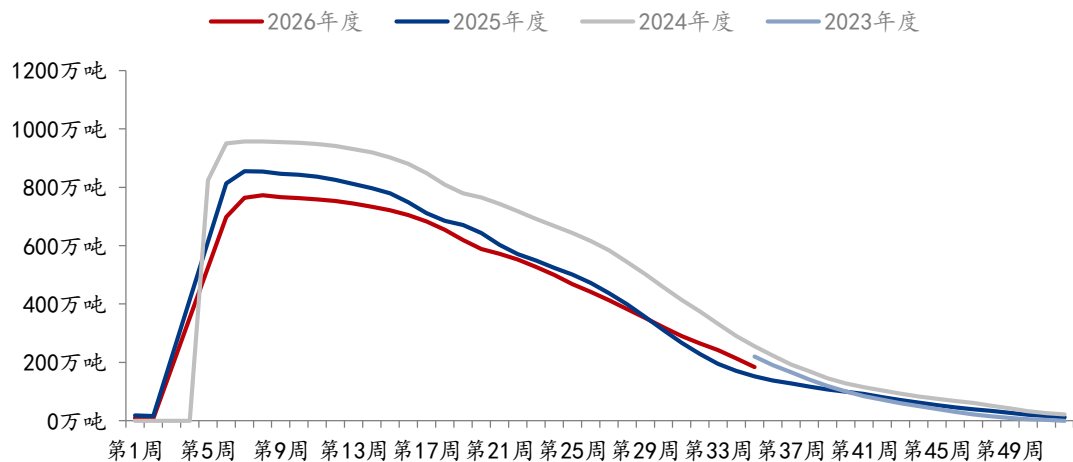
## 国内苹果产量



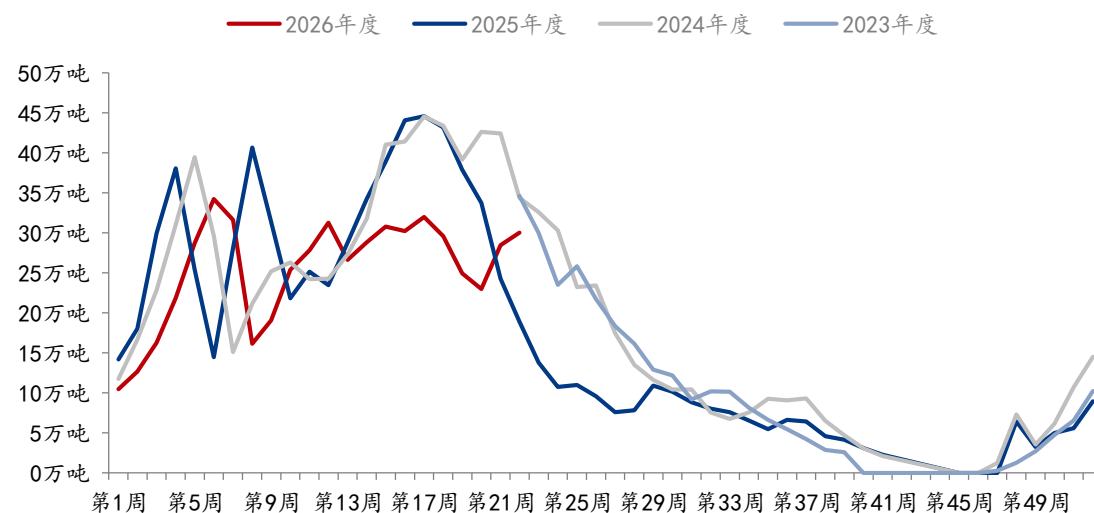
- 苹果种植面积近两年维持增加态势，2025年全国苹果种植面积达1735.9千公顷。
- 从2022年的3283.6万吨，连续两年增加，到2024年产量达到峰值3650.71万吨后，2025年产量下滑至3431.32万吨。

# 苹果 | 库存分析：走货速度加快，但库存体量偏大

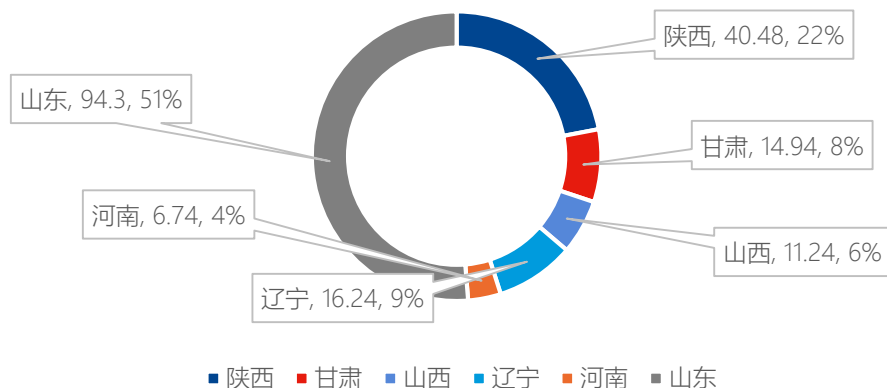
## 全国苹果冷库库存



## 冷库：出货量



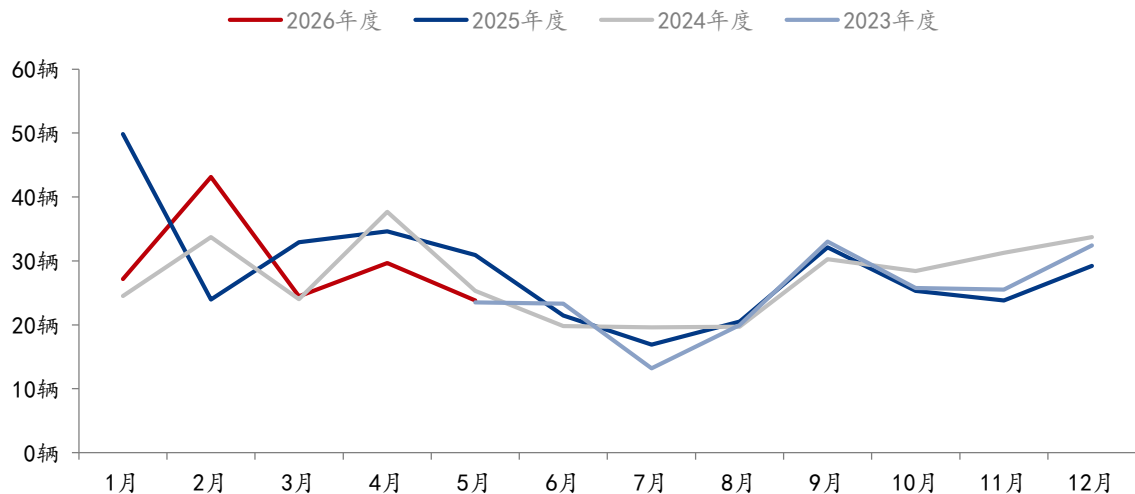
## 苹果六大产区冷库情况



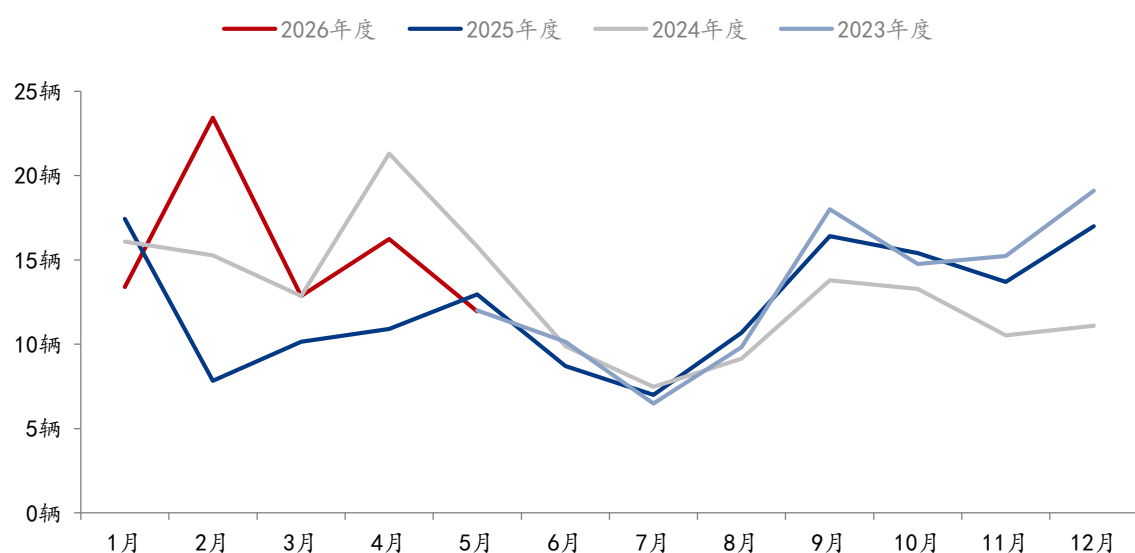
- 截止5月28日，全国主产区苹果冷库库存量为183.93万吨，月度下降106.44万吨，同比增加31.97万吨，同比增幅21.04%，本月走货速度先慢后快。其中：山东产区库容比为20.28%，较上月减少9.89%；陕西产区库容比为10.94%，较上月减少11.18%；甘肃产区库容比为7.74%，较上月减少7.17%；辽宁产区库容比为15.32%，较上月减少11.61%；山西产区库容比6.81%，较上月减少8.2%。
- 山东产区整体去库加快，客商寻找性价比较高的片红货源补充市场，周边小单车少量拿货，出口及电商开始陆续找货。目前果农多顺价销售，价格低位企稳。沂源、威海等副产区交易较前期加快，低价换量为重。陕西低价货源走货加快。剩余货源不多，果农货源价格混乱，多以中小客户及小单车要货为主，大型客户按需采购，发自存货源为主。甘肃产区客商少量调库内好货，果农货源陆续清库。

# 苹果 | 需求端：五月份批发市场到车同比显著减少

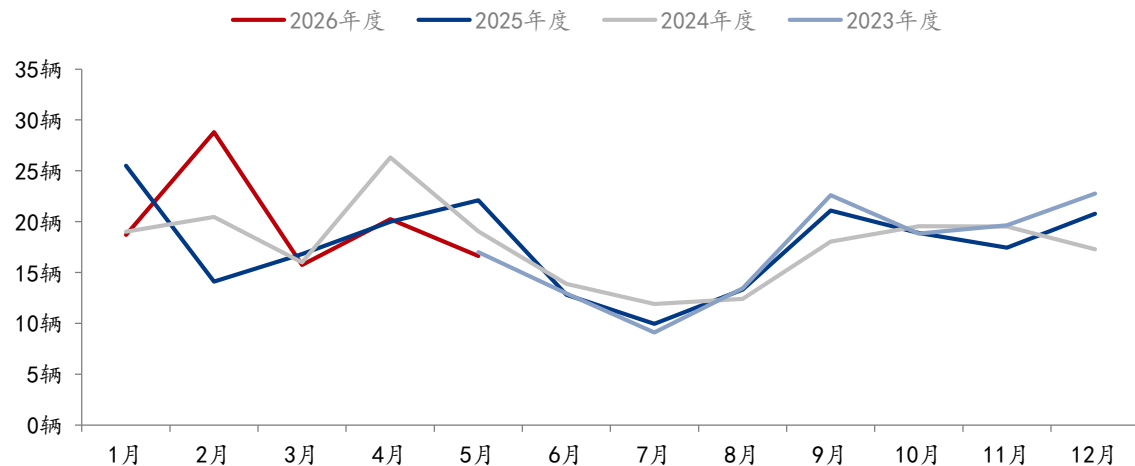
## 槎龙果品批发市场月度平均到货量



## 江门水果批发市场月度平均到货量



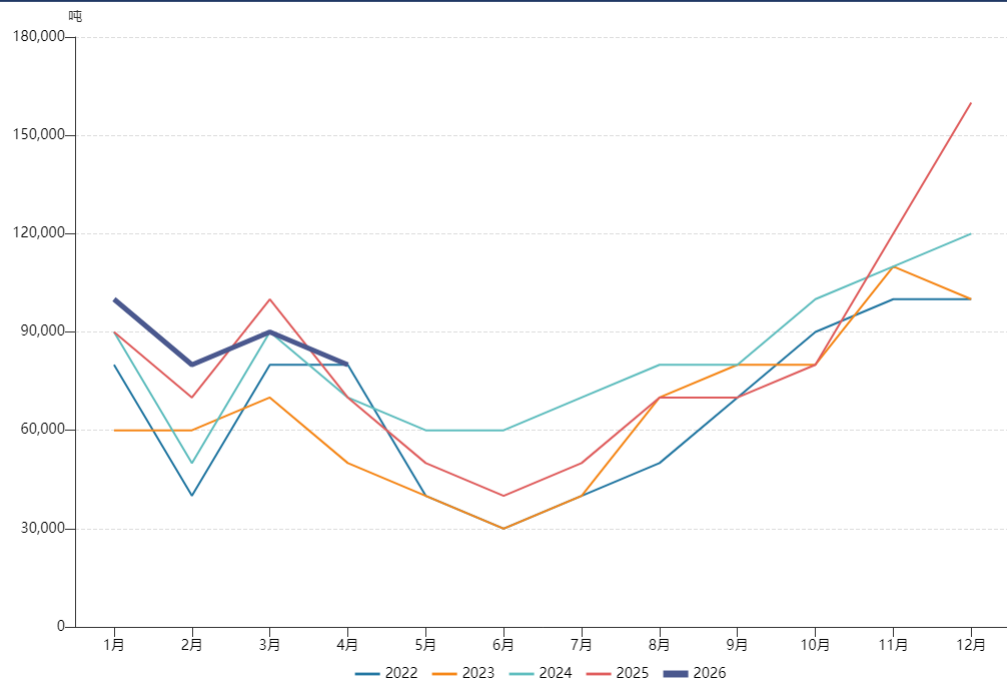
## 下桥水果批发市场月度平均到货量



销区方面，五月份广东三大批发市场到车数量环比下降。其中：槎龙累计到429车，同比减少26.92%，日均23.83车，环比减少5.84车，江门累计到215车，同比减少12.6%，日均11.94车，环比减少4.3车，下桥累计到299车，同比减少28.81%，日均16.61车，环比减少3.63车。

# 苹果 | 出口：4月出口数量环比下降，但位于历史高位

## 中国苹果出口量

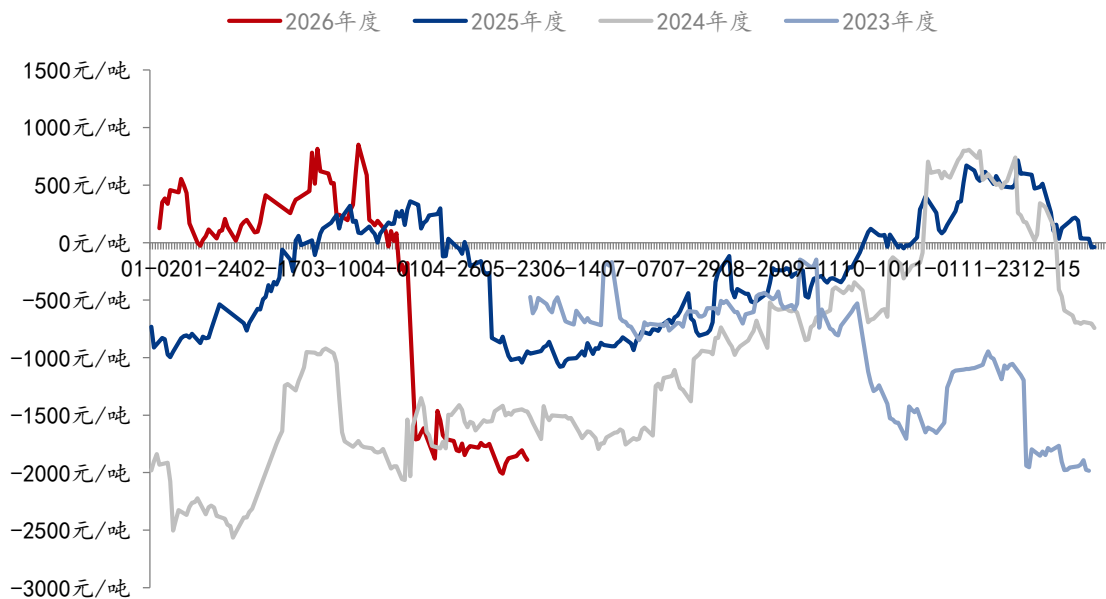


## 苹果月度出口金额

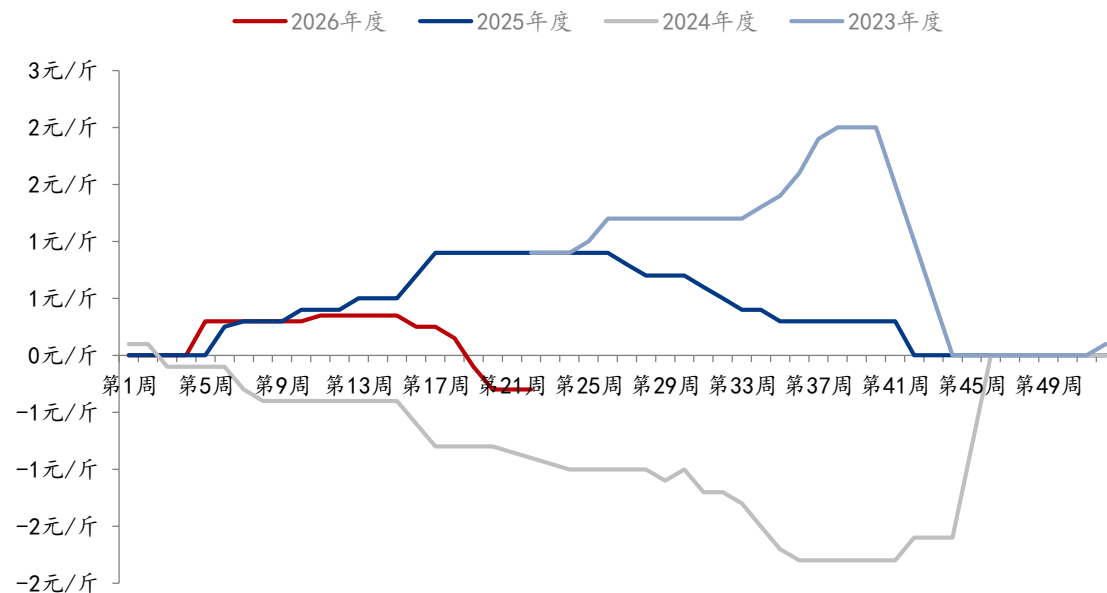


- 根据海关数据统计，2026年4月份我国鲜苹果出口量约8万吨，环比减少11.11%，同比增加14.3%，1-4月累计出口35万吨，累计同比增加7.5%；
- 出口金额来看，3月份出口9041.9万美元，环比减少7.28%，同比增加17.3%，1-4月份累计出口金额为37202万美元，同比增加12.7%。

## 苹果厂库交割利润



## 栖霞：一、二级：纸袋80#：存储利润



## Q1: 低库存托底

- 节后消费回落，库存低位
- 关注清库节奏、销区走货、替代水果冲击
- 3月下旬开花预期发酵

## Q2: 交割逻辑主导

- 消费淡季，高价抑制
- 5月交割果稀缺，10合约交割替代弥补
- 6月坐果关键期

## Q3: 新季预期主导

- 市场普遍认为26年丰产，关注7-8月天气（高温、降雨）

## Q4: 产量落地

- 新季集中上市
- 节日消费（圣诞、元旦）

报告中的信息均来源于被广发期货有限公司认为可靠的已公开资料，但广发期货对这些信息的准确性及完整性不作任何保证。

本报告反映研究人员的不同观点、见解及分析方法，并不代表广发期货或其附属机构的立场。报告所载资料、意见及推测仅反映研究人员于发出本报告当日的判断，可随时更改且不予通告。

在任何情况下，报告内容仅供参考，报告中的信息或所表达的意见并不构成所述品种买卖的出价或询价，投资者据此投资，风险自担。

本报告旨在发送给广发期货特定客户及其他专业人士，版权归广发期货所有，未经广发期货书面授权，任何人不得对本报告进行任何形式的发布、复制。如引用、刊发，需注明出处为“广发期货”，且不得对本报告进行有悖原意的删节和修改。

投资咨询业务资格：证监许可【2011】1292号

数据来源：Wind、CCF、iFinD、Mysteel、SMM、Bloomberg、隆众资讯、卓创资讯、广发期货研究所

**广发期货有限公司提醒广大投资者：期市有风险 入市需谨慎！**



# THANKS!

地址：广州市天河区天河北路183-187号大都会广场38楼，41楼，42楼、43楼

电话：020-88800000

网址：[www.gfqh.com.cn](http://www.gfqh.com.cn)