



# 原木周报

原木下游需求支撑不足，盘面偏弱震荡

作者：曹剑兰

投资咨询资格：Z0019556

联系方式：020-88818046/15618256936

邮箱：caojianlan@gf.com.cn



广发期货APP



微信公众号



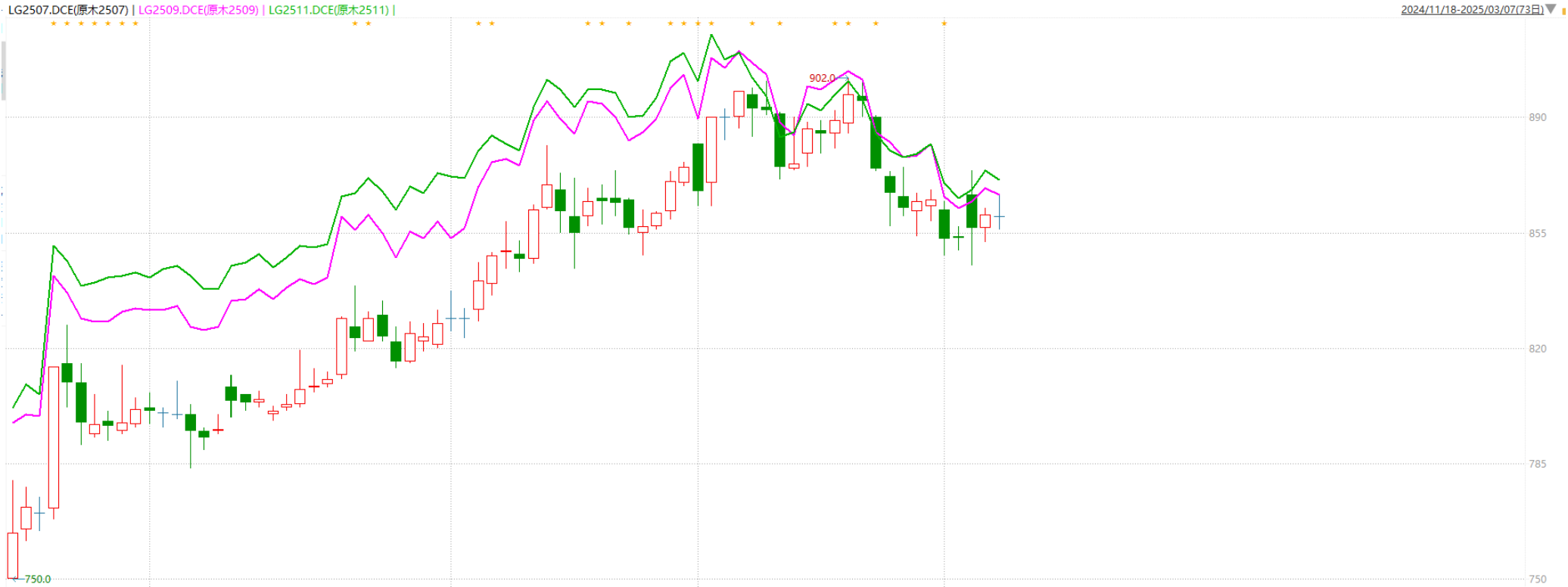
# 目录

- 01 观点策略及行情回顾
- 02 现货价格及成本利润
- 03 基本面数据（供应、需求）
- 04 其他（螺纹钢消费、海运费、汇率）

日期	主要情况	评价
现货价格	山东3.9米中A辐射松原木现货价格830元/方，环比持平。江苏4米中A辐射松原木现货价格为830元/方，环比持平。	现货价格维稳运行
供给	2025年3月3日-3月9日，18港针叶原木预计到船9条，较上周减少7条，周环比减少44%；到港总量约26.7万方，较上周减少18.96万方，周环比减少42%。	短期发运减少
需求	需求稳步恢复。截止2月28日，原木全国日均出货量5.46万方，环比上周增加 0.84万方，其中山东日均出货量 2.53 万方，环比减少 0.33万方，江苏日均出货2.42万方，环比减 0.52万方。	需求支撑不足
库存	截止2月28日，原木港口库存为350万方，较上周无变化。	库存较去年同期持平，年内低位。
成本及利润	截止3月7日，4米中A辐射松外盘价最新一轮CFR 价格为121美元/JAS立方米,较上周上涨3美元/JAS立方米。成本利润：进口理论成本为863元。	外盘报价上涨
观点	从基本面看，上周原木到港减少，库存环比持平，需求稳步恢复。上周海关公布暂停进口美国原木利好消息后盘面短暂冲高后快速回落，盘面当前主导逻辑处于为需求不及预期，空头趋势。但需求端后期或存边际改善加上检尺问题的潜在利多，当下价格偏低情况下，追空风险较大，建议反弹后偏空参与。	反弹后偏空参与



# 1-2 原木期货主力合约走势回顾



本周原木期货盘面震荡调整，截止周五，2507合约收于860.5元/立方米，周度下跌4.5元/立方米；2509合约收于868.5元/立方米，周度下跌13.5元/立方米；2511合约收于874元/立方米，周度下跌8元/立方米。主力合约2507合约持仓量上涨为33941手，环比下跌4291手。



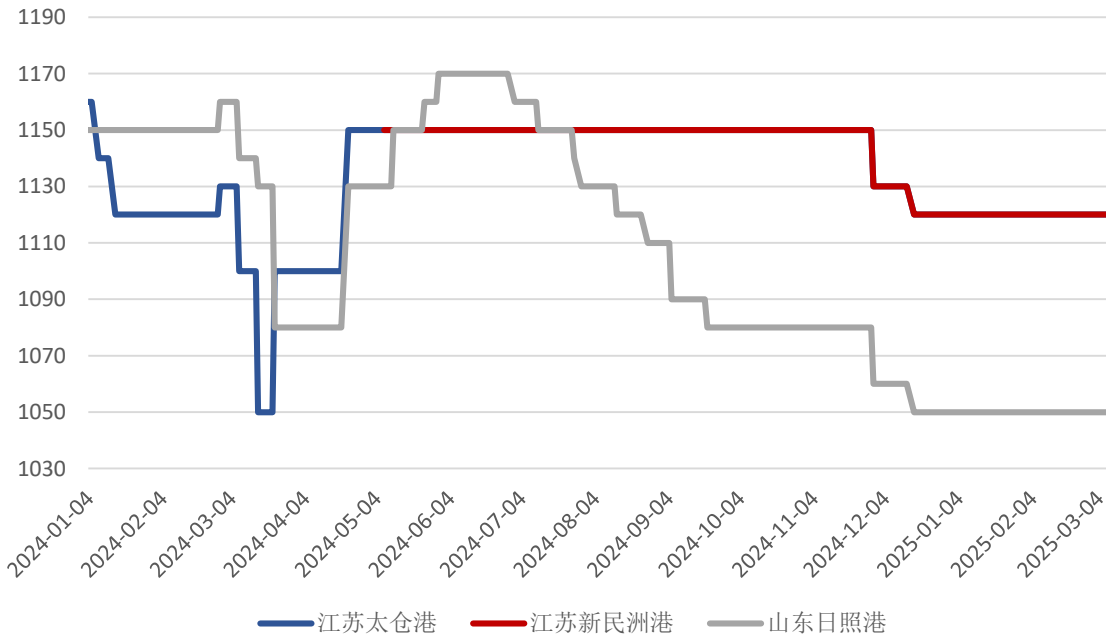
## 二、现货价格及成本利润

■ **现货价格维稳运行：**山东3.9米大A材涨30元/方，山东3.9米中A辐射松原木现货价格830元/方，环比持平。江苏4米中A辐射松原木现货价格为830元/方，环比持平。山东11.8米云杉原木现货价格1050元/方，较上周持平。江苏11.8米云杉原木现货价格1120元/方，较上周持平。

辐射松3.8中A价格(元/立方米)



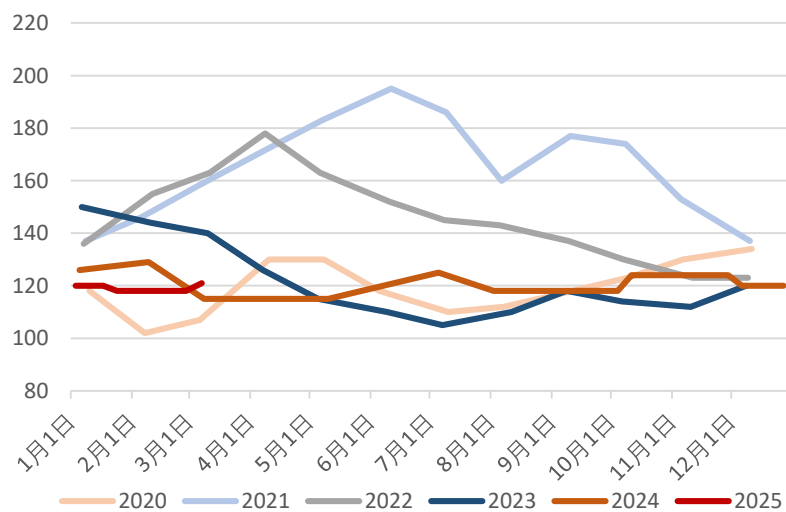
云杉11.8价格 (元/立方米)



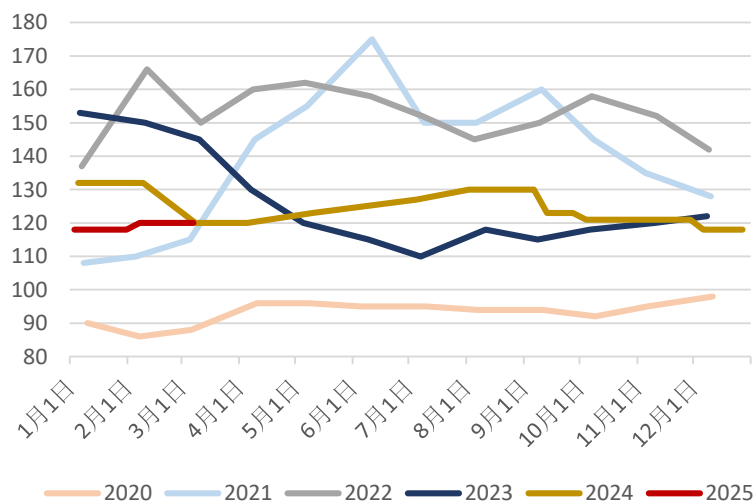
## 2-2 外盘价格及成本利润

- **外盘报价:** 截止3月7日, 4米中A辐射松外盘价最新一轮CFR 价格为121美元/JAS立方米,较上周上涨3美元/JAS立方米。11.8米云杉外盘价:云杉原木外盘CFR价格为120欧元/JAS立方米, 较上周持平。
- **成本利润:** 截止3月7日, 进口理论成本为863元。

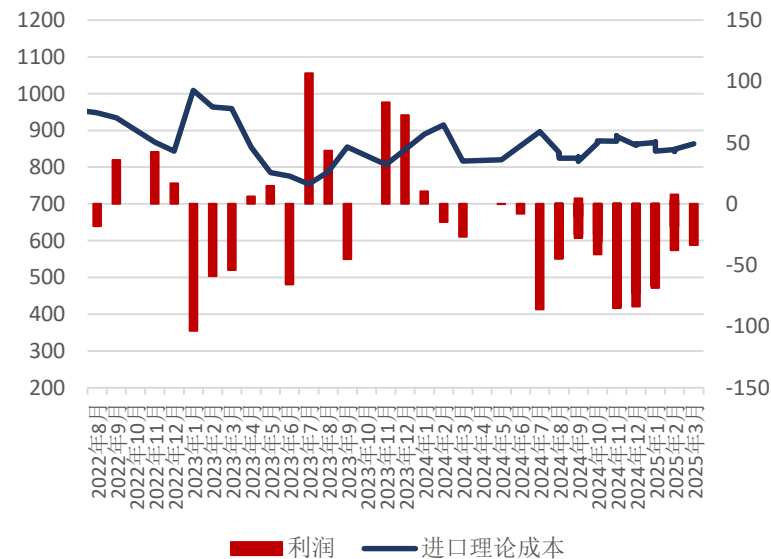
辐射松4米中A: CFR价(美元/JAS立方米)



云杉11.8米: CFR价(美元/JAS立方米)

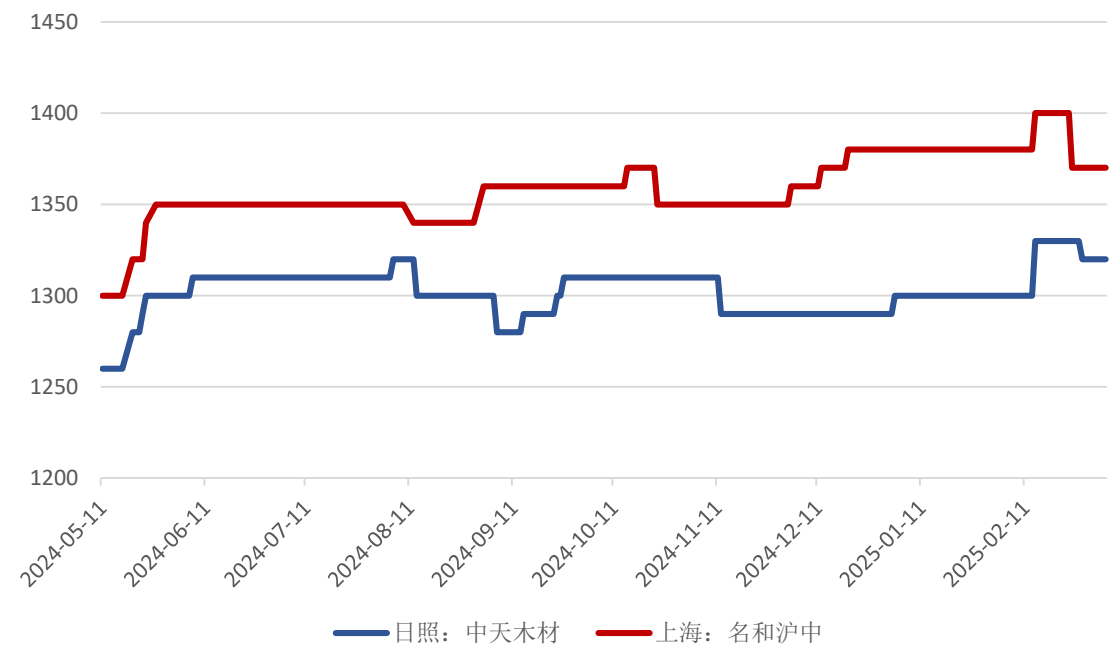


原木进口理论成本及利润(元/立方米)

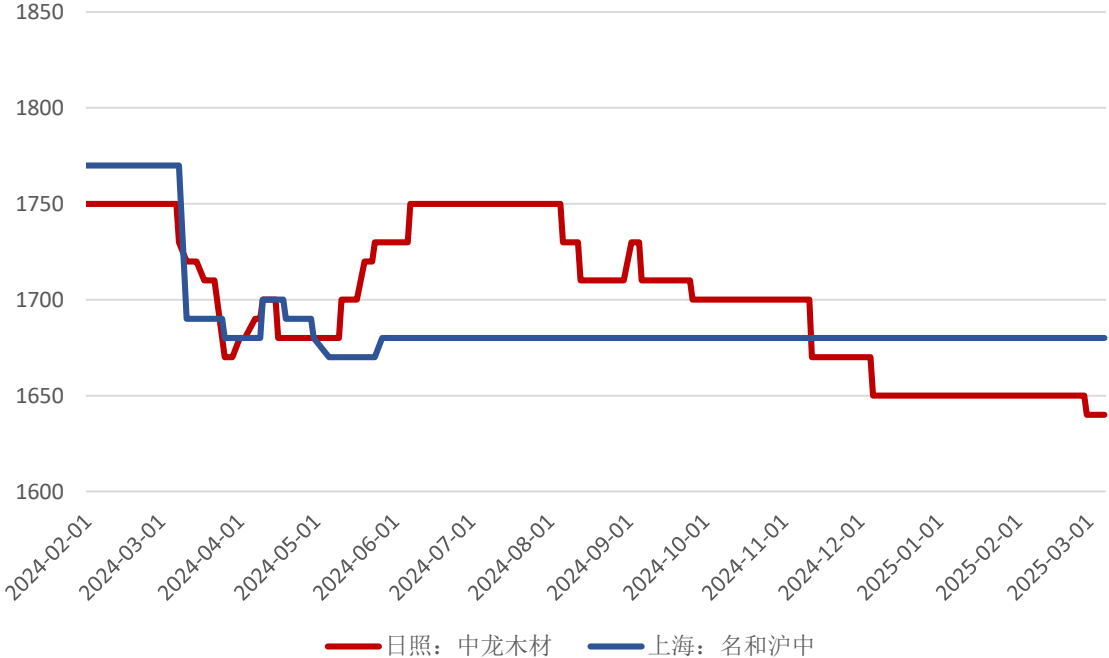


- 辐射松木方:本周3000\*40\*90辐射松木方现货价格持稳运行，其中，日照市场主流成交价为1330元/立方米，较上周持平。上海市场主流成交价为1370元/方，较上周持平。
- 白松木方:本周3000\*40\*90白松木方现货价持稳运行，日照市场主流成交价为1640元/方，上海市场主流成交价为1680元/方。

3000\*40\*90辐射松木方价格(元/立方米)



3000\*40\*90白松木方价格 (元/立方米)

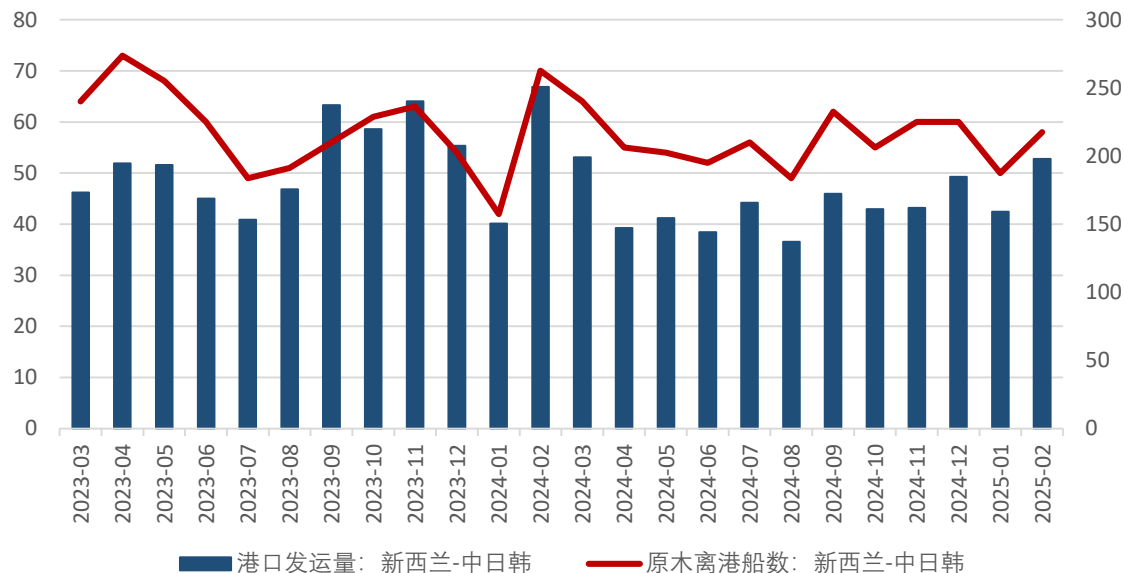




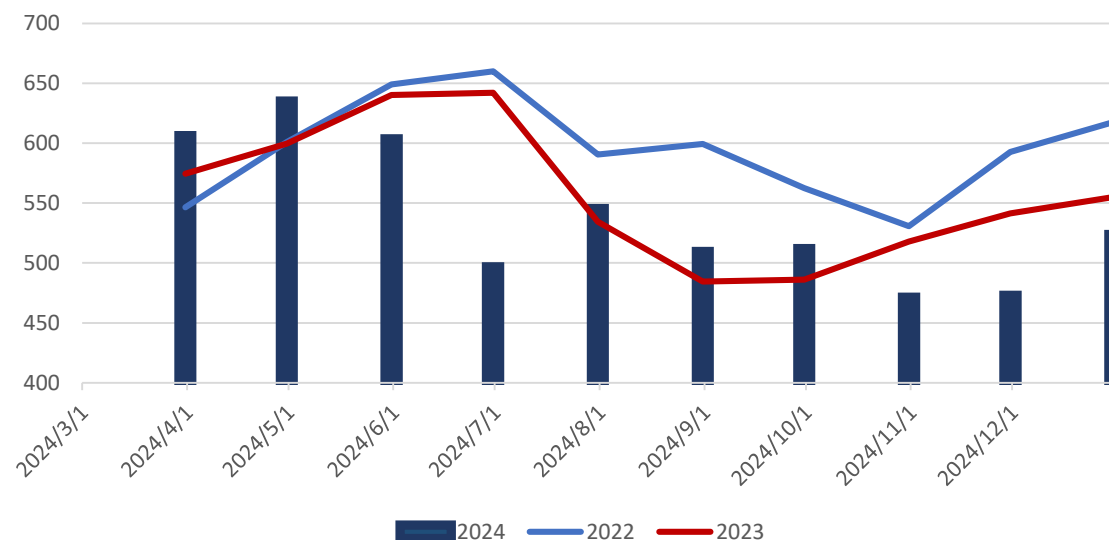


### 三、基本面数据跟踪

新西兰港口发运量和离港船数



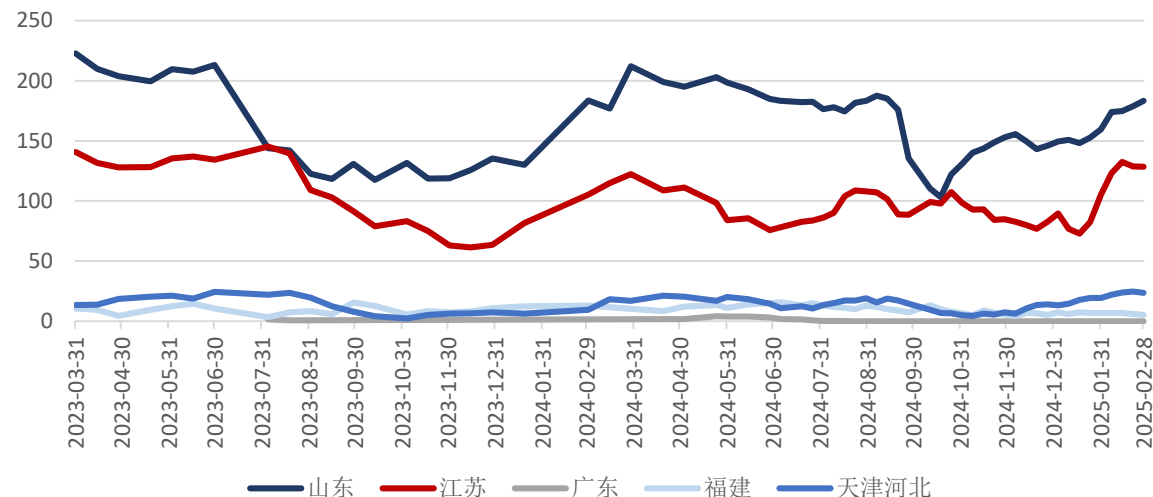
原木及锯木进口量



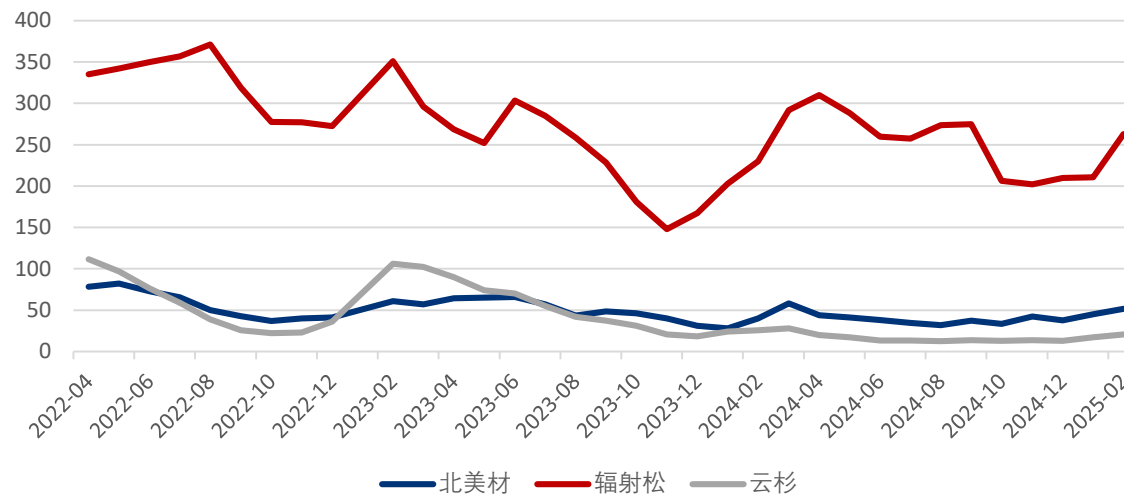
- ❑ 新西兰原木预计发运量:2025年2月, 新西兰预计发运至中日韩印的原木数量为197.88万方, 较上月增加38.68万方. 新西兰预计发运至中日韩印的船只数量为58条, 较上月增加8条。
- ❑ 据海关总署统计, 2025年1-2月中国原木及锯材进口量845万立方米, 同比下降11.4%。

## 3-2 库存

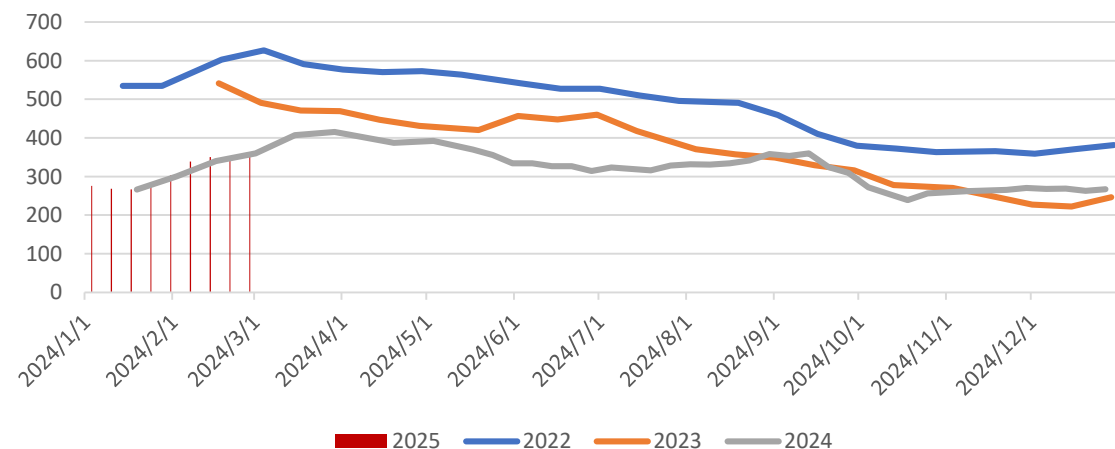
### 主要省份港口库存 (万方)



### 分材种港口库存 (万方)



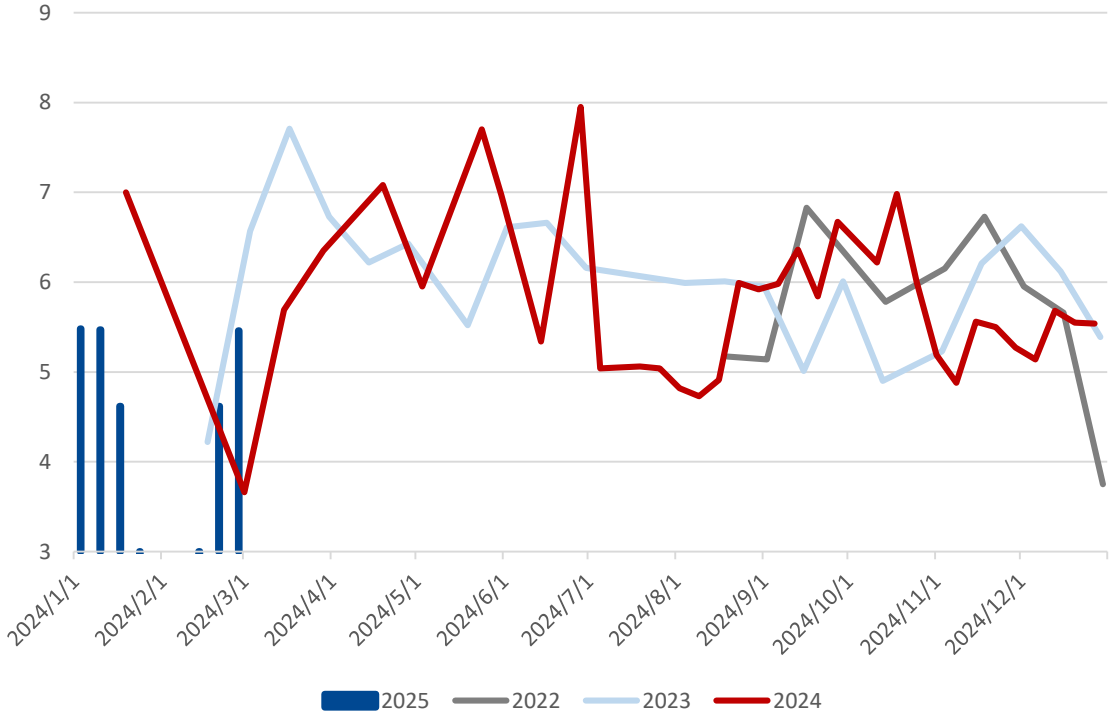
### 原木主要港口库存 (万方)



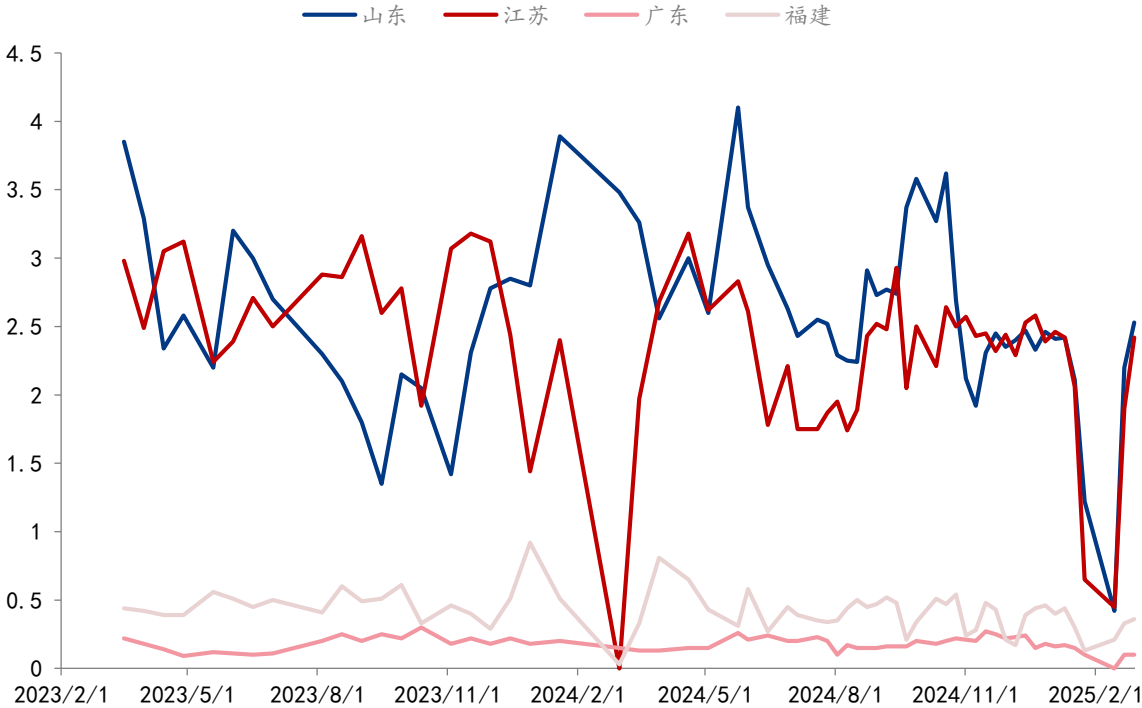
- 截止2月28日，原木港口库存为350万方，较上周无变化。
- 分省份来看，截止2月28日，山东地区港口库存183.4万方，较上周累库4.5万方，江苏地区港口库存128.54万方，较上周去库0.29万方。
- 分材质来看，截止2025年2月，国内分材质原木总库存为335万方，较上周增加62.4万方，其中辐射松库存263万方，累库52.4万方，北美材库存51.5万方，累库6.5万方，云杉库存20.5万方，累库3.5万方。

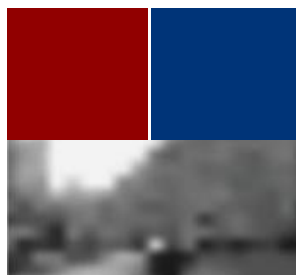
▣ 近日，原木需求稳步恢复。截止2月28日，原木全国日均出货量5.46万方，环比上周增加 0.84万方，其中山东日均出货量 2.53 万方，环比减少 0.33万方，江苏日均出货2.42万方，环比减 0.52万方。

港口日均出库量（万方）



主要省份港口出库量（万方）

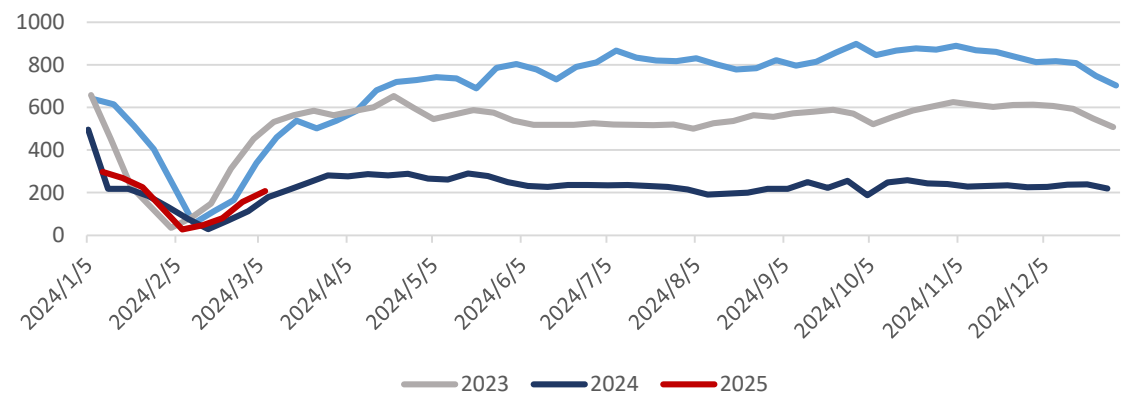




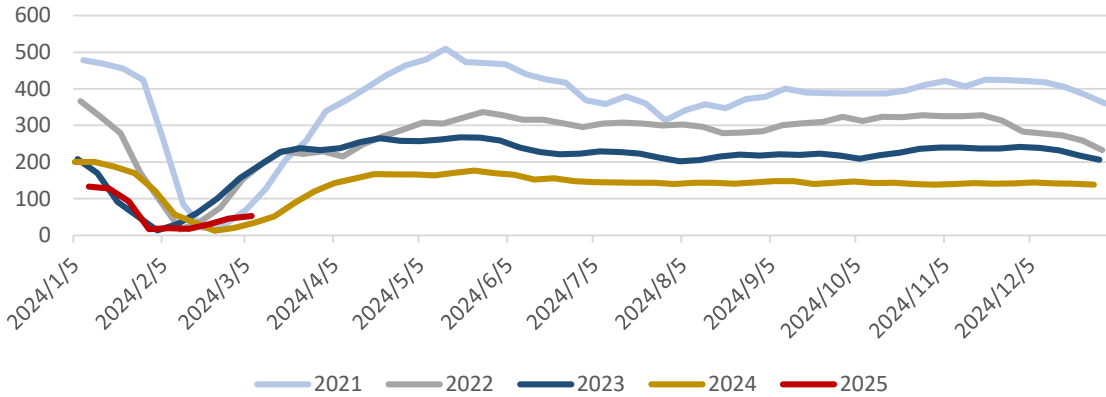
## 四、其他指标（房屋新开工、海运费、汇率）

# 4-1 需求-被动指标

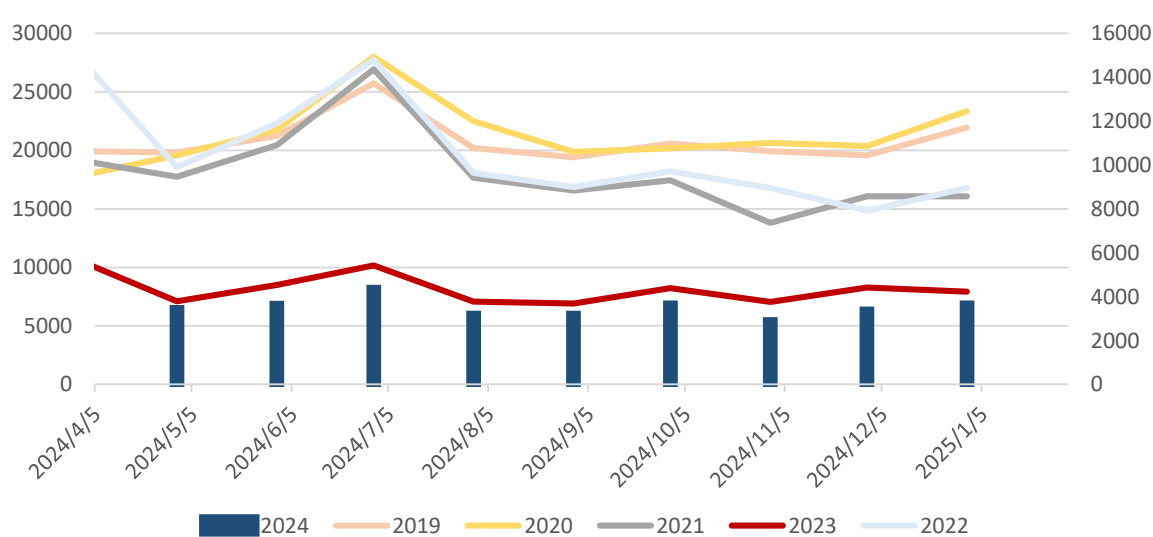
水泥出库量 (万吨)



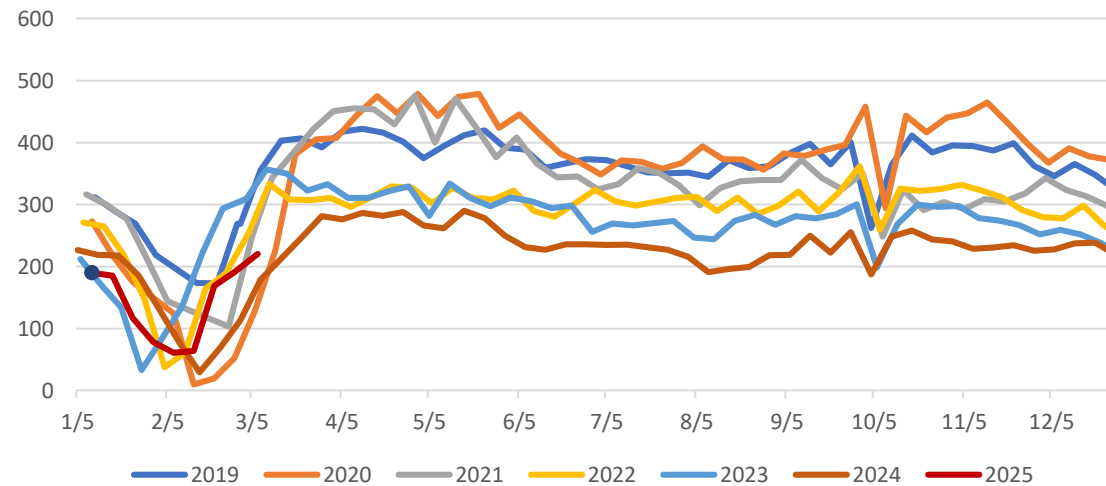
混凝土发运量 (万吨)



房屋新开工面积 (万)



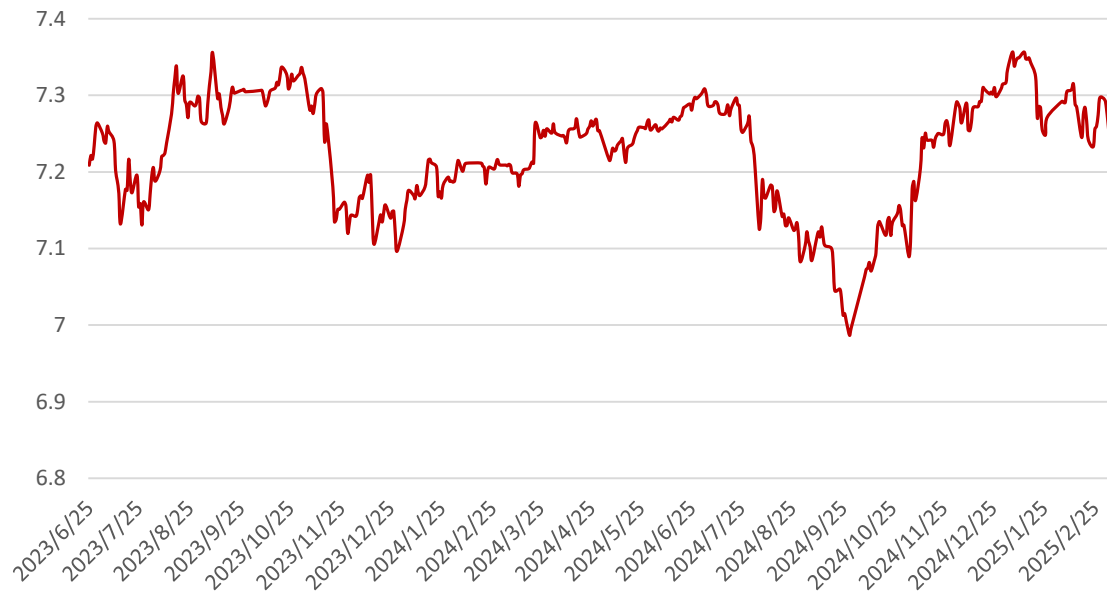
螺纹钢消费量 (万吨)



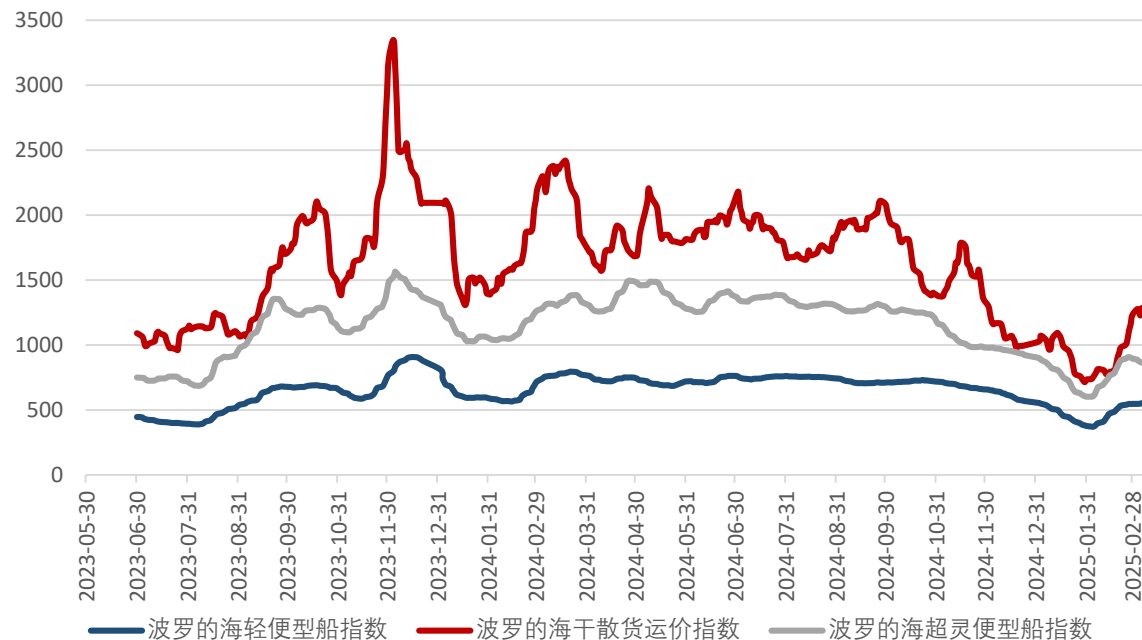


## 4-2 海运费及汇率

离岸人民币汇率 (元)



波罗的海指数



□ 汇率方面，3月7日，美元兑离岸人民币跌0.67%，报 7.2448 元。

□ 运费方面，本周波罗的海干散货指数为 1286，波罗的海轻便型指数报553，波罗的海超轻便指数864点。

报告中的信息均来源于被广发期货有限公司认为可靠的已公开资料，但广发期货对这些信息的准确性及完整性不作任何保证。

本报告反映研究人员的不同观点、见解及分析方法，并不代表广发期货或其附属机构的立场。报告所载资料、意见及推测仅反映研究人员于发出本报告当日的判断，可随时更改且不予通告。

在任何情况下，报告内容仅供参考，报告中的信息或所表达的意见并不构成所述品种买卖的出价或询价，投资者据此投资，风险自担。

本报告旨在发送给广发期货特定客户及其他专业人士，版权归广发期货所有，未经广发期货书面授权，任何人不得对本报告进行任何形式的发布、复制。如引用、刊发，需注明出处为“广发期货”，且不得对本报告进行有悖原意的删节和修改。

曹剑兰 Z0019556

投资咨询业务资格：证监许可【2011】1292号

数据来源：Wind、木联数据、海关总署、广发期货发展研究中心

广发期货有限公司提醒广大投资者：期市有风险 入市需谨慎！



# 感谢倾听 Thanks