

# 玉米及淀粉周报

**短期供应增加，玉米偏弱调整**

**供需格局转宽，淀粉价格承压**

本报告及路演当中所有观点仅供参考，请务必阅读此报告倒数第二页的免责声明

广发期货有限公司 研究所 投资咨询业务资格：证监许可【2011】1292号

2026年4月4日 朱迪 投资咨询资格：Z0015979



- **供应：**因价格下跌和温度回升影响，持粮主体售粮积极性增加；
- **需求：**深加工企业开机率继续回升，需求较好；饲料企业因持续亏损和小麦价格优势，对玉米采购量减弱；
- **库存：**北港库存继续改善，但仍处于历史偏低水平；4月1日起港口收购要求带票，价格略显坚挺；
- **观点：**供应端，随着温度回升和期货价格偏弱运行，市场看涨情绪松动，持粮主体出售积极性增加，叠加政策粮源投放持续，供应增加下价格偏弱运行；不过基层余粮不足两成，粮权逐步转移至贸易商手中，市场博弈程度加深，玉米价格下跌幅度或受限。需求端，北港库存继续回升，需求边际减弱；深加工库存仍偏低，存补库需求；饲料企业持续亏损，采购偏谨慎，叠加小麦替代下，玉米需求量减弱。综上，短期在玉米供应增加和政策性粮源持续投放下，中下游库存逐步改善，边际需求递减，整体供需相对宽松，价格偏弱调整；但余粮有限及需求刚性支撑仍存，限制价格下跌空间。关注后续政策投放情况。
- **策略：**
  1. 单边：玉米C2605合约偏弱震荡但空间或有限。

- **供应：**企业开机率继续回升，产量环比明显升高；
- **需求：**糖浆需求一般，造纸需求旺盛；
- **库存：**产量高于消费量，库存小幅积累；
- **观点：**本周因原料端价格走弱和需求一般，淀粉价格跟随下滑。深加工企业开机继续提升，供应增加；而淀粉下游企业将进入季节性淡季，需求逐步转弱，使得淀粉库存小幅累积。替代端，受木薯淀粉-玉米淀粉价差走扩影响，玉米淀粉对木薯淀粉替代增加但量级有限。综上，玉米淀粉整体供需格局相对宽松，价格偏弱调整；淀粉-玉米价差因需求转淡和库存累积，存在走缩驱动。
- **策略：**
  1. 单边：玉米淀粉CS2605合约偏弱震荡。
  2. 套利：CS-C2605存在小幅走缩驱动。

## 玉米2605合约

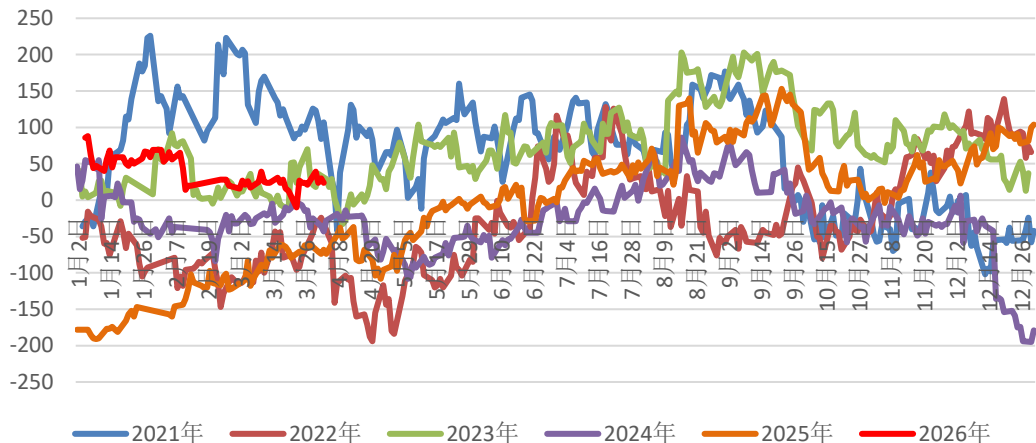


## 玉米淀粉2605合约

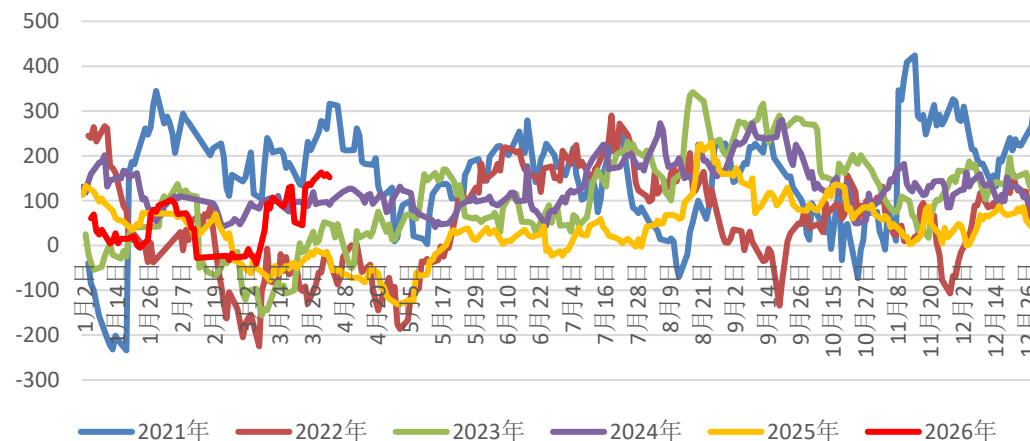


- 本周因温度回升，潮粮出售增加，叠加政策小麦持续投放，市场流通性粮源增加，中下游环节库存也回升较快，短期供需略宽下，价格偏弱调整。
- 本周玉米价格回落，市场观望情绪浓厚，企业签单走货欠佳，淀粉开机率继续回升但下游需求一般，供需结构转宽，价格跟随走弱。

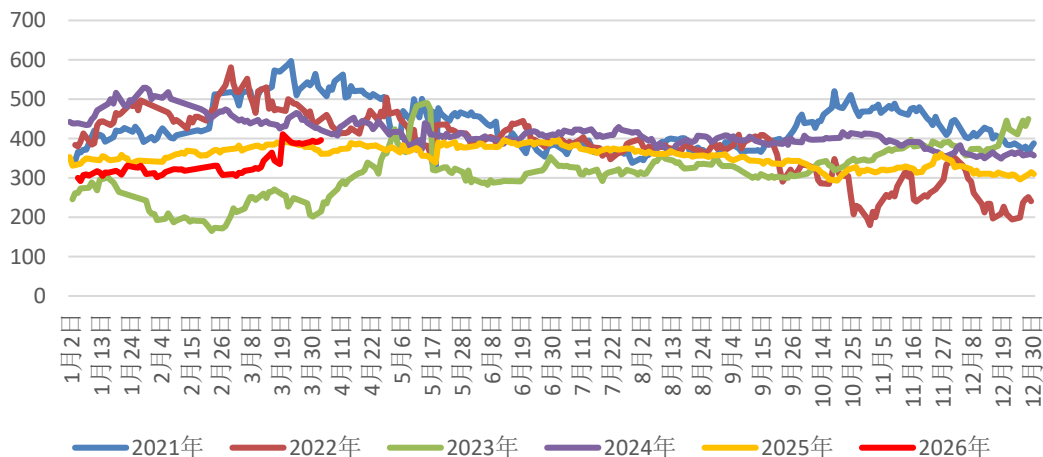
## 玉米基差



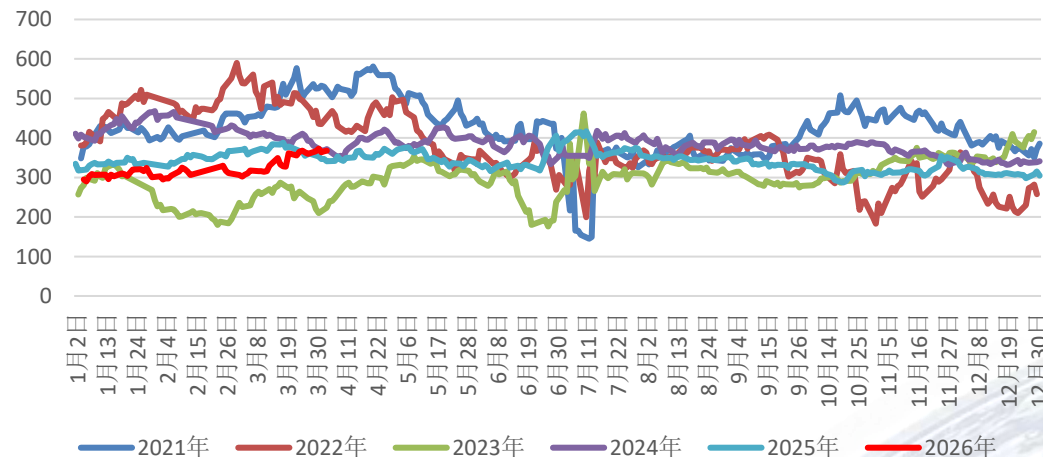
## 长春：玉米淀粉基差



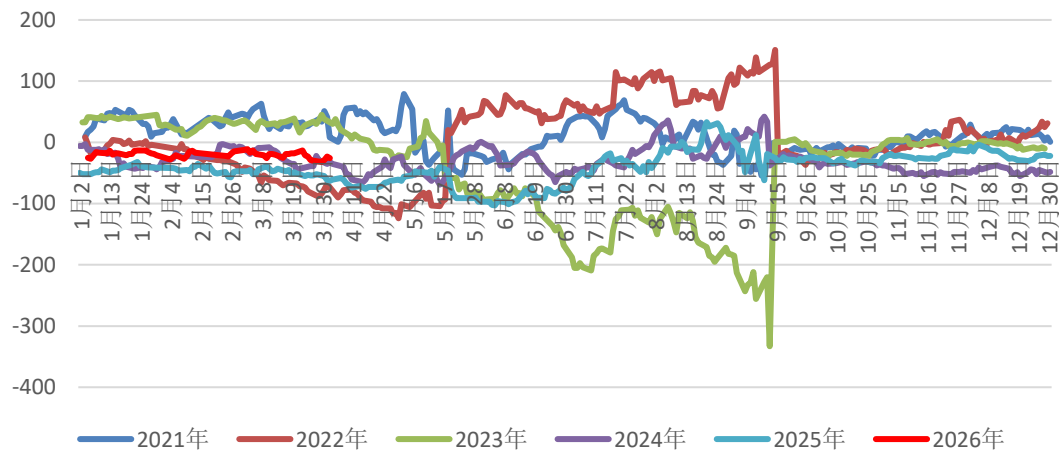
## 淀粉-玉米05价差



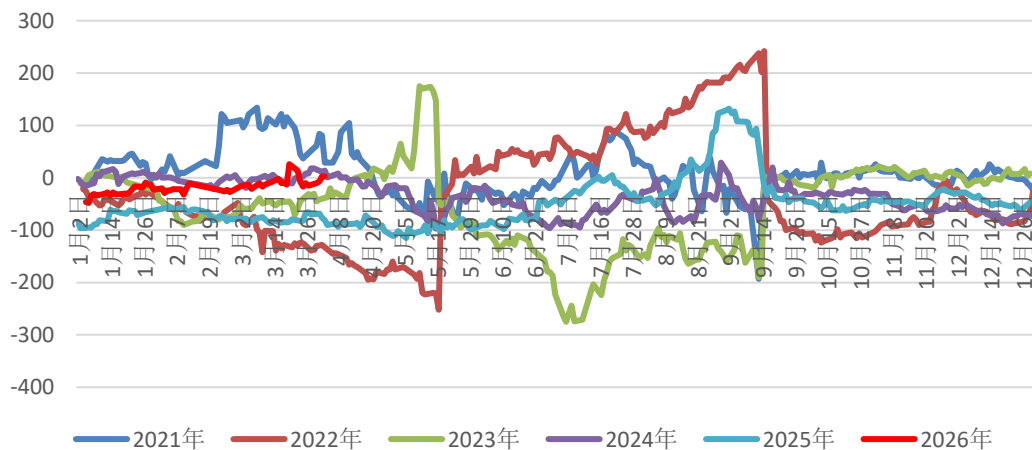
## 淀粉-玉米07价差



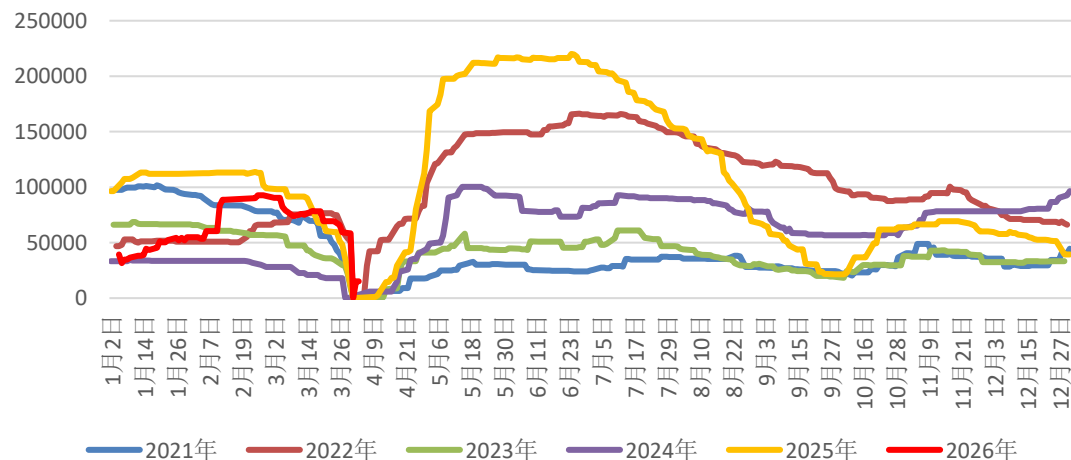
### 玉米5-9价差



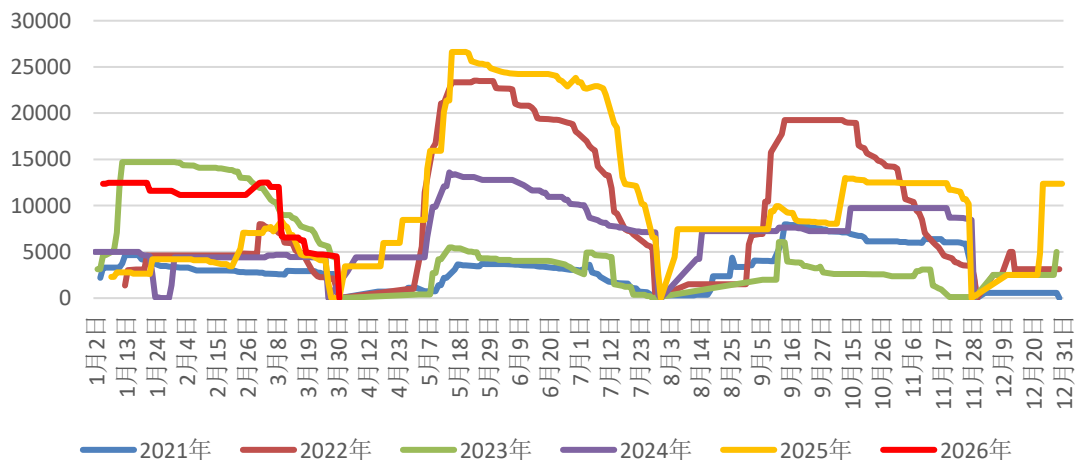
### 玉米淀粉5-9价差



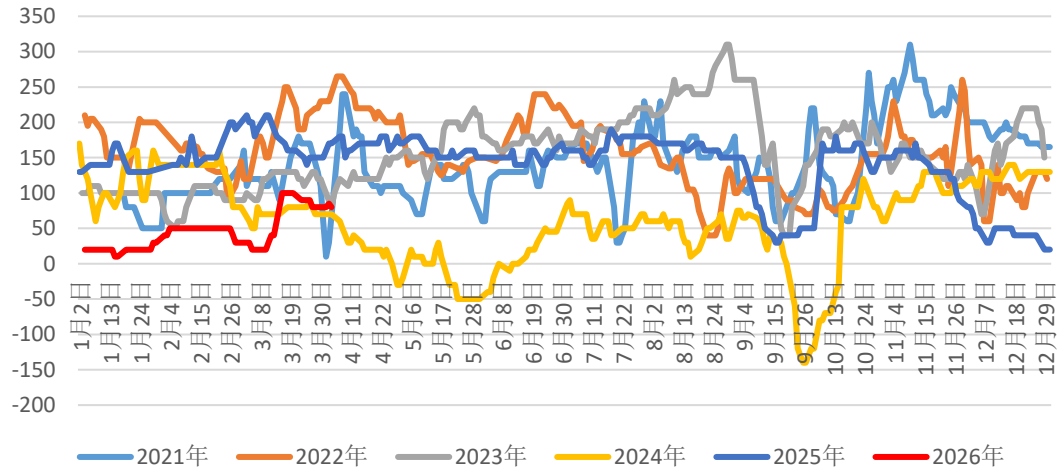
### 玉米注册仓单



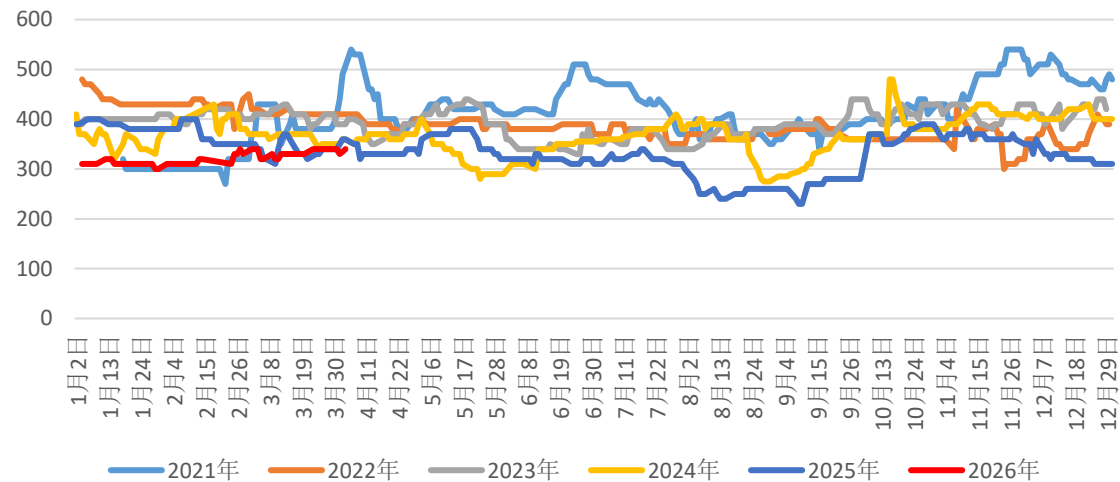
### 玉米淀粉注册仓单



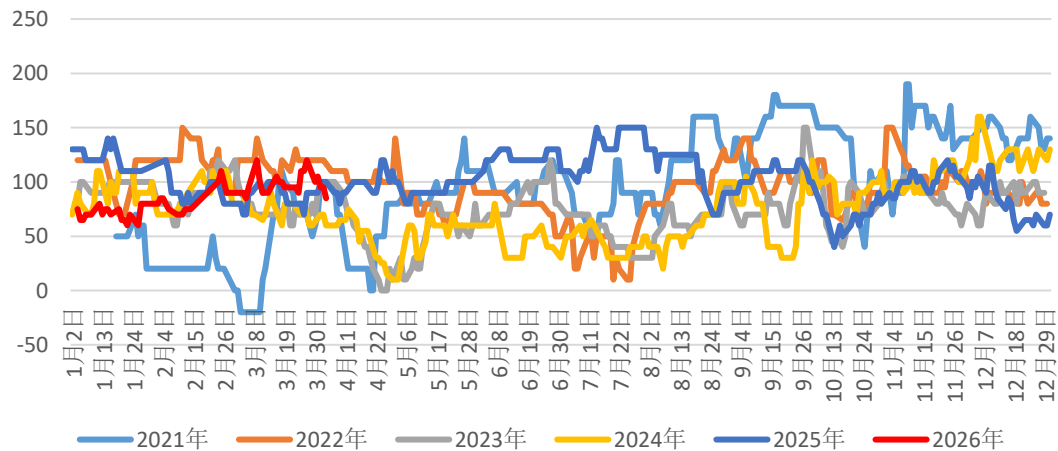
### 潍坊-长春价差



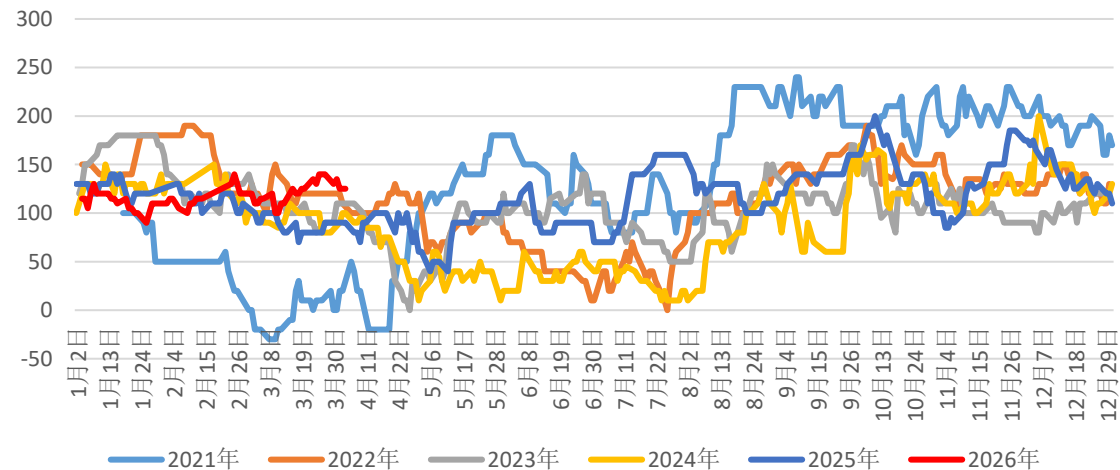
### 成都-长春价差



### 南通港-锦州港价差



### 蛇口港-锦州港价差



## 全球玉米平衡表

单位：万吨

年度	2021/22	2022/23	2023/24	2024/25	2025/26	年度差额
期初库存	29735.8	31411.6	30536	31525	29581.9	-1943.1
产量	122105	116571.8	123112.8	123058.5	129743.6	6685.1
进口	18447.2	17340.3	19760.3	18612.8	19271.6	658.8
总供应量	170288	165323.7	173409.1	173196.3	178597.1	5400.8
出口	20644.3	18038.9	19265.4	18737.8	20684.8	1947
饲料消费	74400.1	73126.5	76992.5	78544.1	81449.5	2905.4
食品, 种用, 工业消费	43831.7	43622.3	45626.2	46332.5	47188	855.5
总需求	138876.1	134787.7	141884.1	143614.4	149322.3	5707.9
期末库存	31411.9	30536	31525	29581.9	29274.8	-307.1

## 美国玉米平衡表

单位：万吨

年度	2021/22	2022/23	2023/24	2024/25	2025/26	年度差额
期初库存	3135.8	3497.5	3455.1	4479.2	3940.4	-538.8
产量	38146.9	34673.9	38966.7	37826.8	43234.2	5407.4
进口	61.5	98.2	72.2	55	63.5	8.5
总供应量	41344.2	38269.6	42494	42361	47238.1	4877.1
出口	6280.2	4221.4	5727.5	7260.3	8382.4	1122.1
饲料消费	14403.7	13934.8	14811.4	13855	15748.7	1893.7
食品, 种用, 工业消费	17162.8	16658.3	17475.9	17305.3	17704.6	399.3
总需求	37846.7	34814.5	38014.8	38420.6	41835.7	3415.1
期末库存	3497.5	3455.1	4479.2	3940.4	5402.4	1462

□ 美国玉米面积和单产小幅增加，产量相应增加，使得2025/26年度结转库存创新高，供需宽松，价格低位震荡。

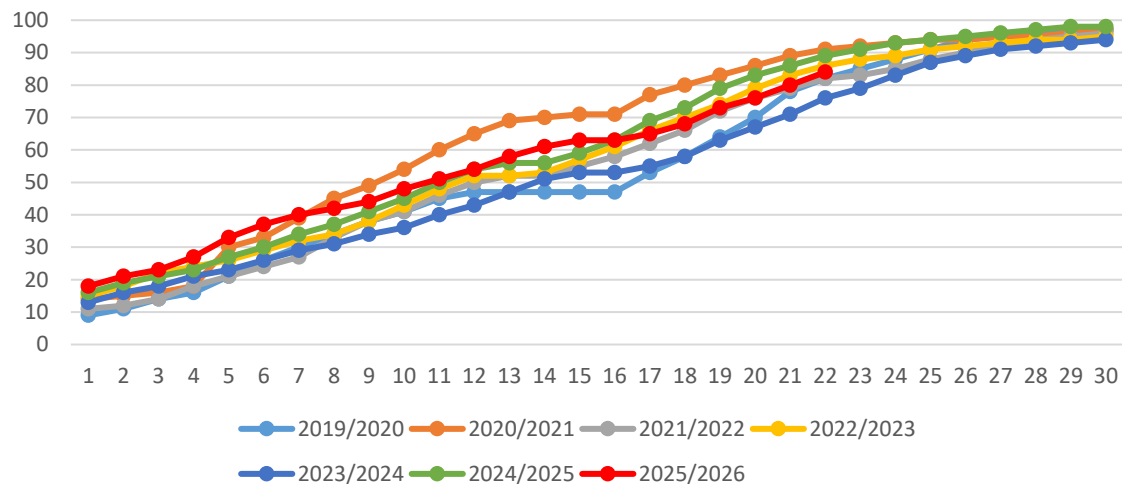
# Mysteel玉米供需平衡表

(单位: 万吨, 万亩, 斤/亩)

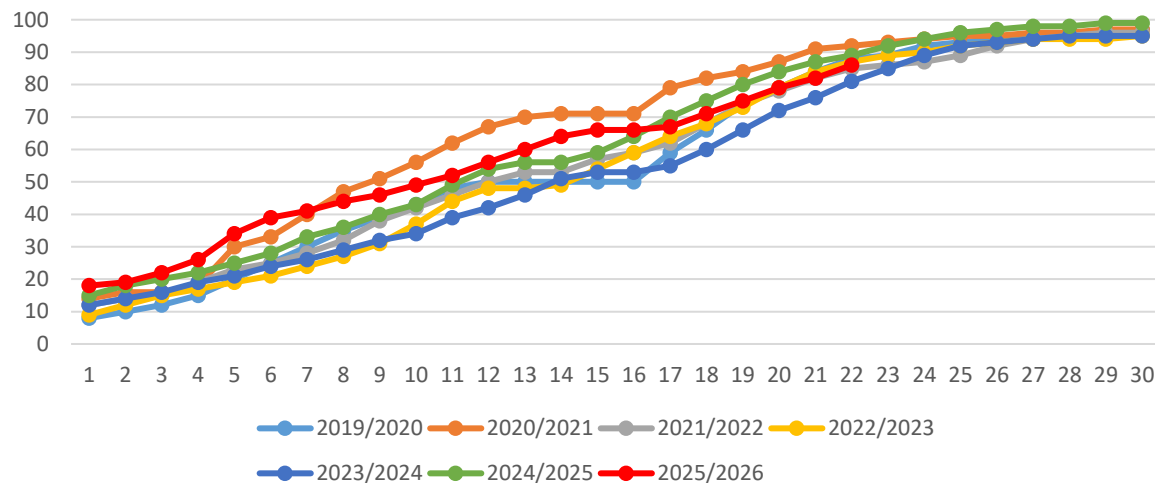
项目	23/24	24/25 (3月)	25/26 (2月)	25/26 (3月)	月度变化	年度变化
面积	61692	60819	60912	60912	0	93
单产	909	892	927	927	0	35
期初库存	7664	9925	7840	7840	0	-2085
产量	28032	27131	28245	28245	0	1114
进口量	2333	182	400	400	0	218
新增供应	30365	27313	28645	28645	0	1332
总供给	38029	37238	36485	36485	0	-753
饲料消费	18000	19685	19204	19204	0	-481
工业消费	7799	7481	7400	7400	0	-81
食用消费	1180	1190	1190	1190	0	0
种用消费	119	118	119	119	0	1
损耗	1006	924	980	980	0	56
出口量	0	0	0	0	0	0
总消费	28104	29398	28893	28893	0	-505
年度结余	2261	-2085	-248	-248	0	1837
期末库存	9925	7840	7592	7592	0	-248
库存消费比	35.32%	26.67%	26.28%	26.28%	0.00%	-0.39%

- 3月维持上月判断, 未作调整。
- 2025/2026 年度深加工玉米消费7400万吨, 较2024/2025年度下降81万吨。
- 2025/2026 年度结余-248万吨, 较上年度收窄1837万吨; 期末库存7592万吨, 略低于上年度。

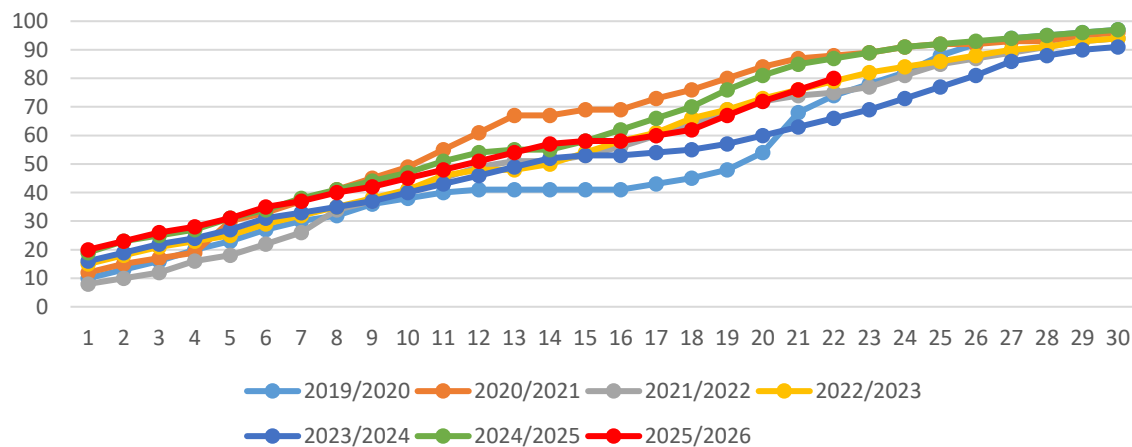
## 国内售粮进度 (%)



## 东北售粮进度 (%)



## 华北售粮进度 (%)

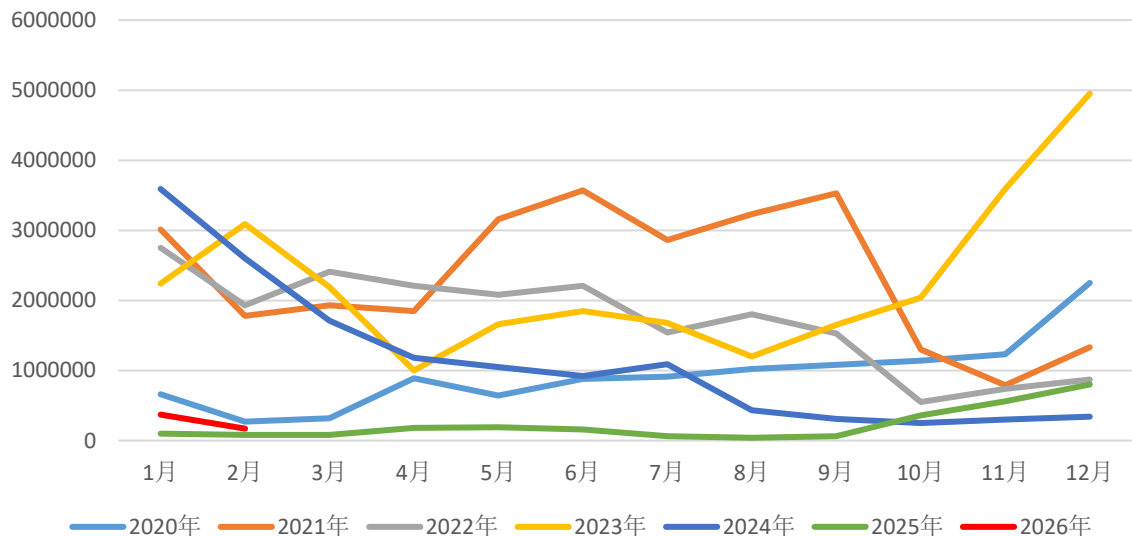


- 截至4月2日，据Mysteel玉米团队统计，全国13个省份农户售粮进度85%，较去年同期慢4%；全国7个主产省份农户售粮进度为84%，较去年同期慢5%。
- 截至4月2日，东北售粮进度86%，较去年同期慢3%；华北售粮进度80%，较去年同期慢7%。

# 国内玉米进口量

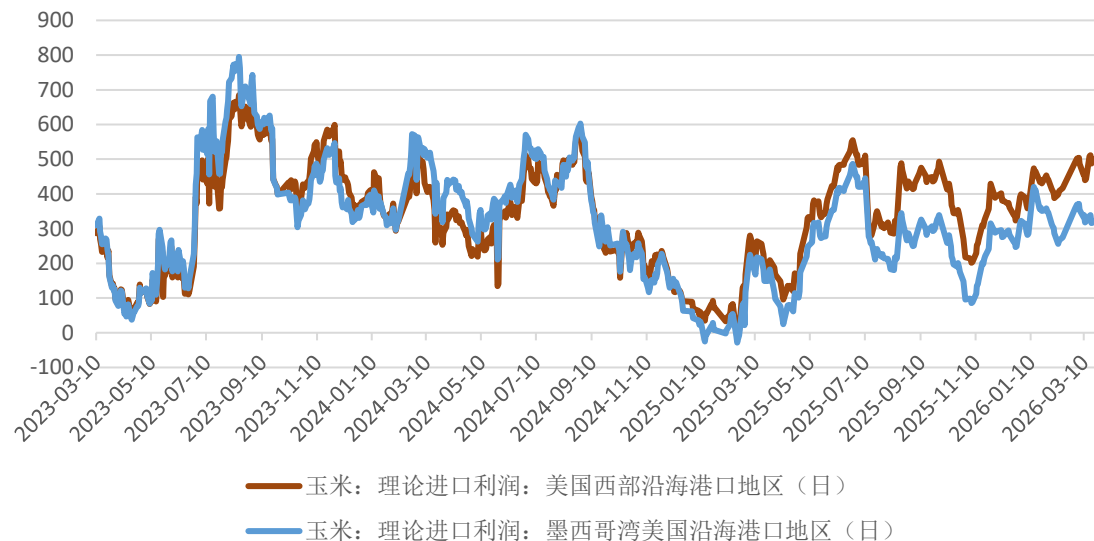
## 中国玉米月度进口量 (吨)

### 国内进口玉米



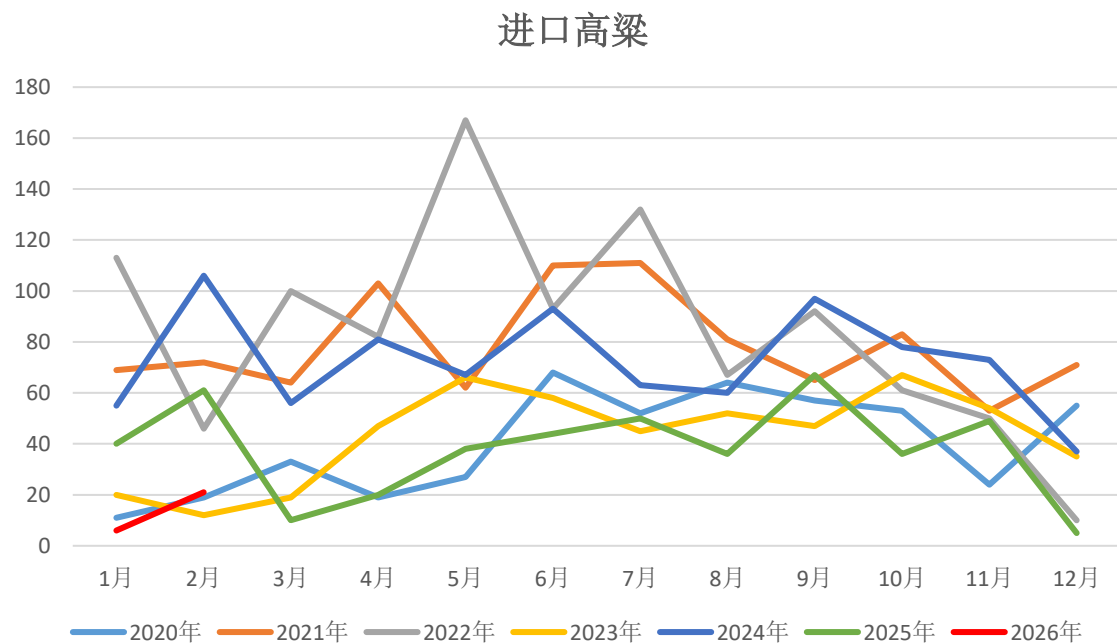
## 美国玉米进口利润 (元/吨)

### 美国玉米进口利润

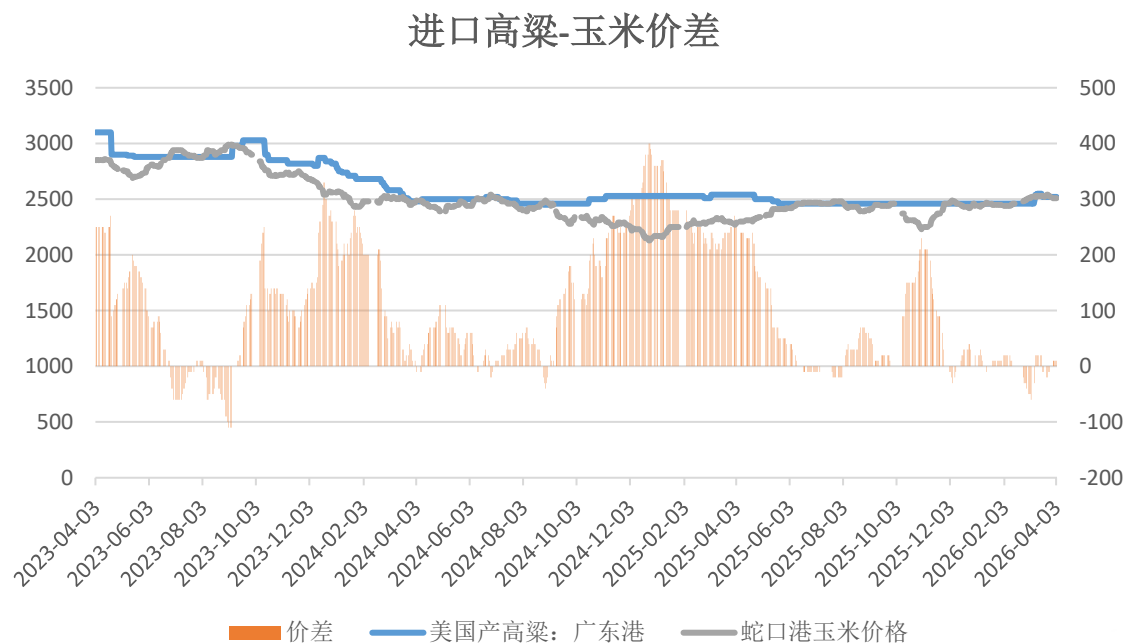


- 中国海关公布的数据显示，2026年2月普通玉米进口总量为17.00万吨，为今年最低。2月普通玉米进口量较上年同期的8.00万吨增加了9.00万吨，增加112.50%。较上月同期的37.00万吨减少20.00万吨。
- 数据统计显示，2026年1-2月普通玉米累计进口总量为54.00万吨，较上年同期累计进口总量的18.00万吨，增加36.00万吨，增加了200.00%。

## 中国高粱月度进口量 (吨)



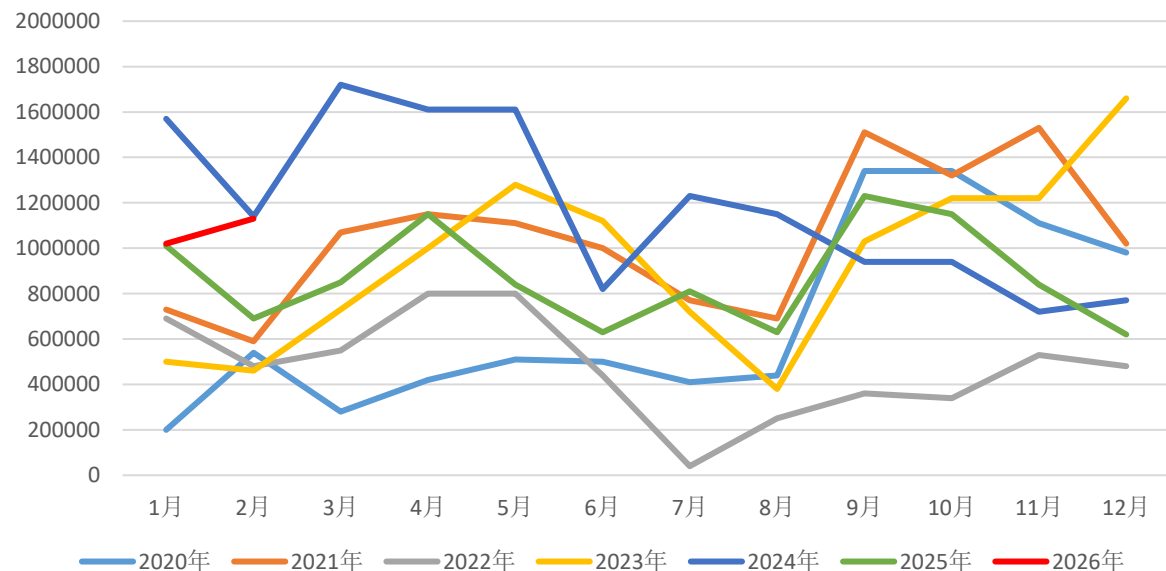
## 高粱进口利润 (元/吨)



- 中国海关公布的数据显示，2026年2月高粱进口总量为21万吨，较上年同期的61万吨减少了40万吨，同比减65.6%。较上月同期的6万吨增加15万吨。
- 海关数据显示，2026年1-2月期间高粱累计进口量27万吨，同比上年同期101万吨减少74万吨，同比减73.3%。

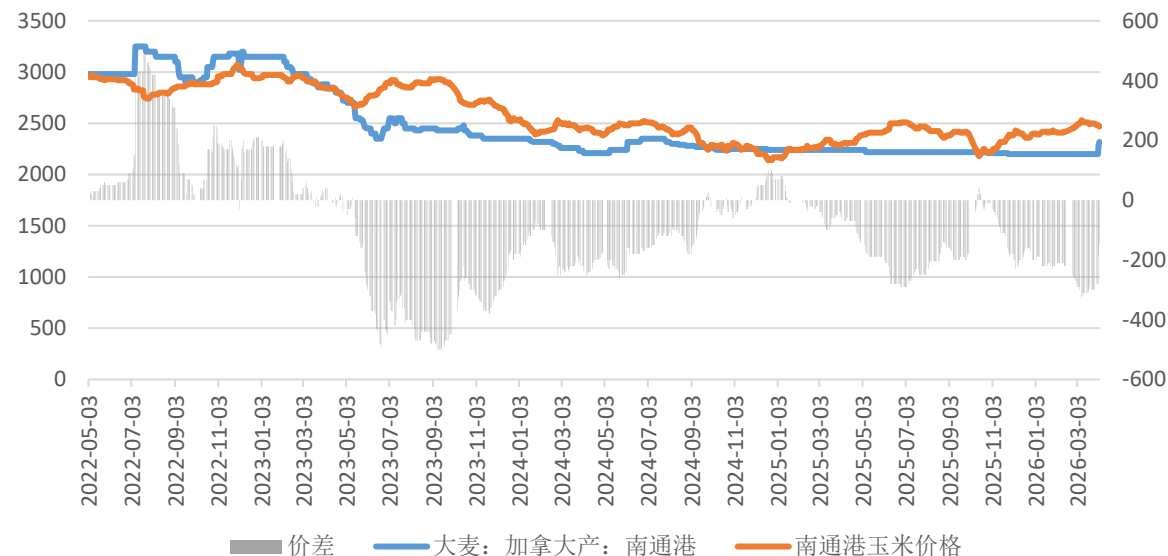
## 中国大麦月度进口量 (吨)

### 进口大麦



## 大麦进口利润 (元/吨)

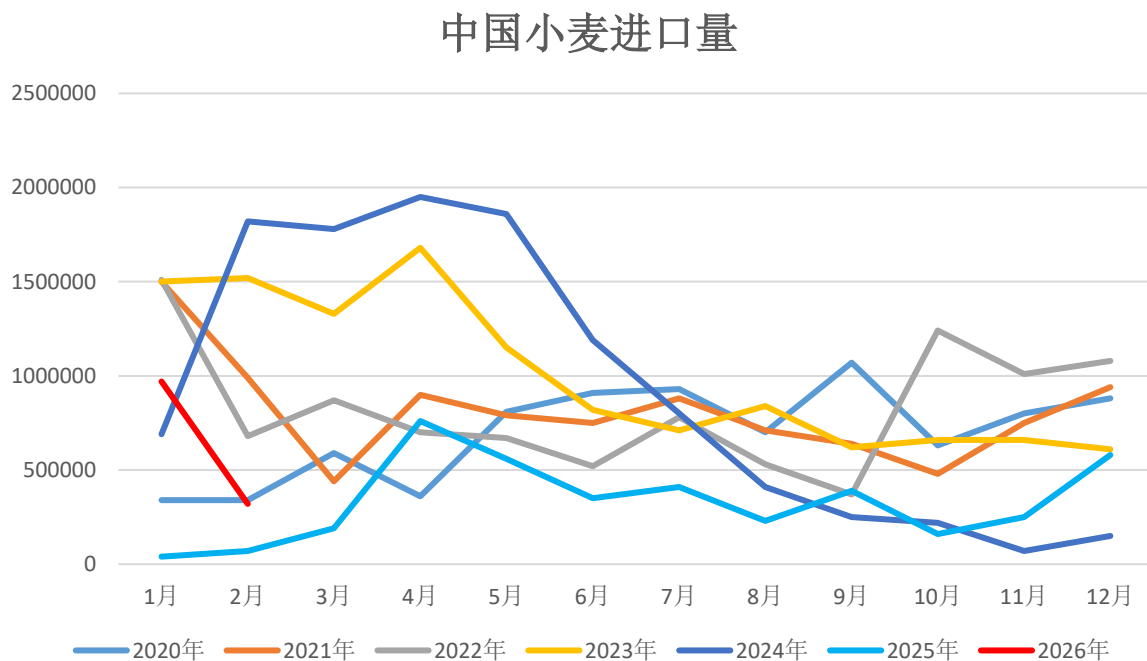
### 进口大麦-玉米价差



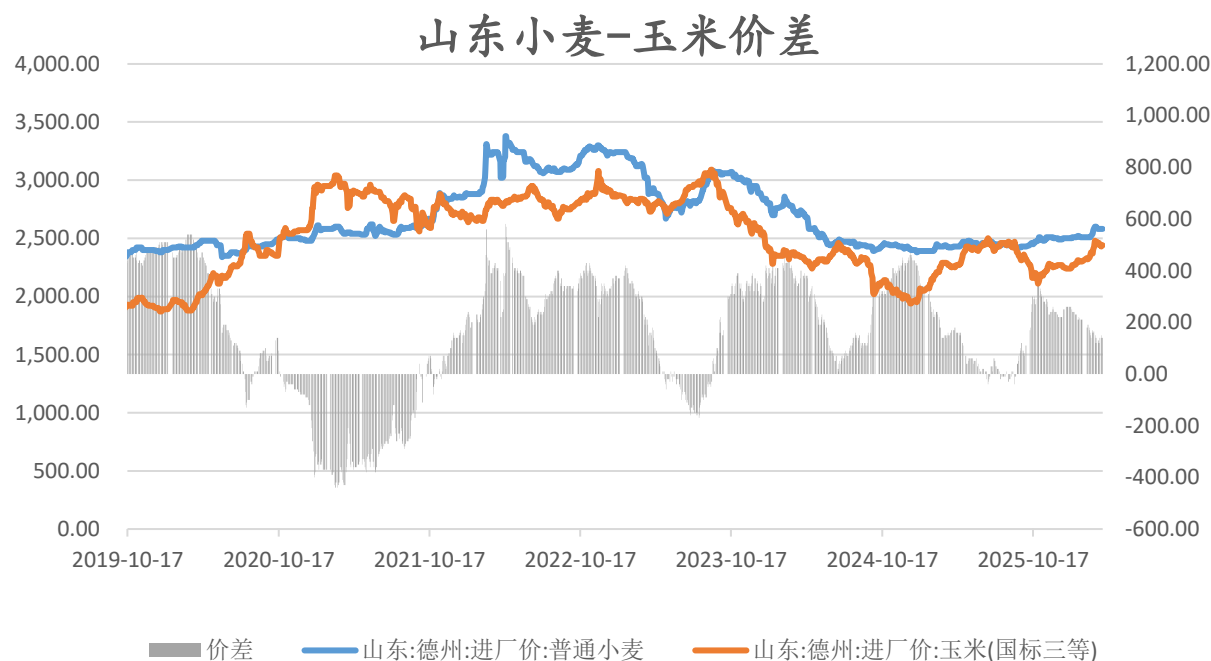
- 中国海关公布的数据显示，2026年2月大麦进口总量为113万吨，较上年同期69万吨增加44万吨，同比增加63.7%，较上月同期的102万吨增加11万吨。
- 数据统计显示，2026年1-2月进口大麦累计进口总量为215万吨，较上年同期累计进口总量的170万吨，增加45万吨，增加了26.5%。

# 小麦进口量及与玉米价差情况

## 中国小麦月度进口量 (吨)

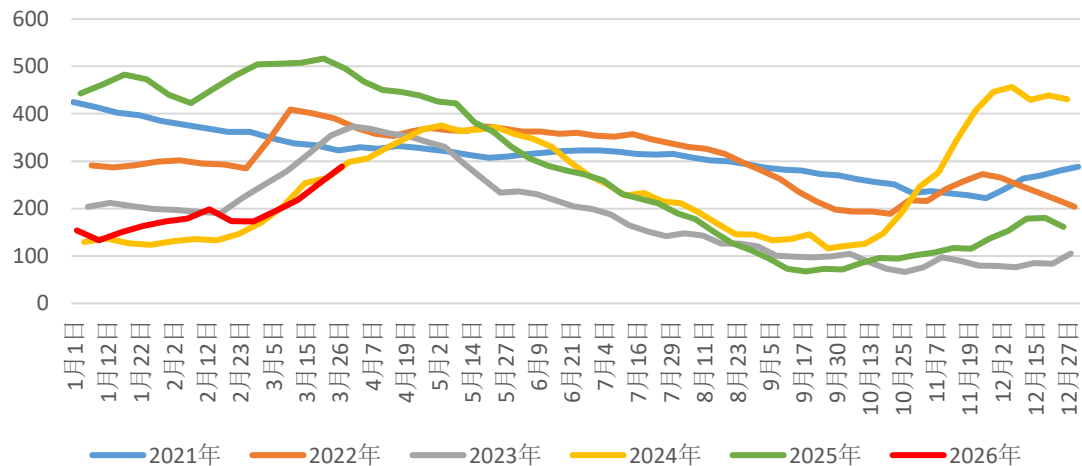


## 山东小麦-玉米价差 (元/吨)

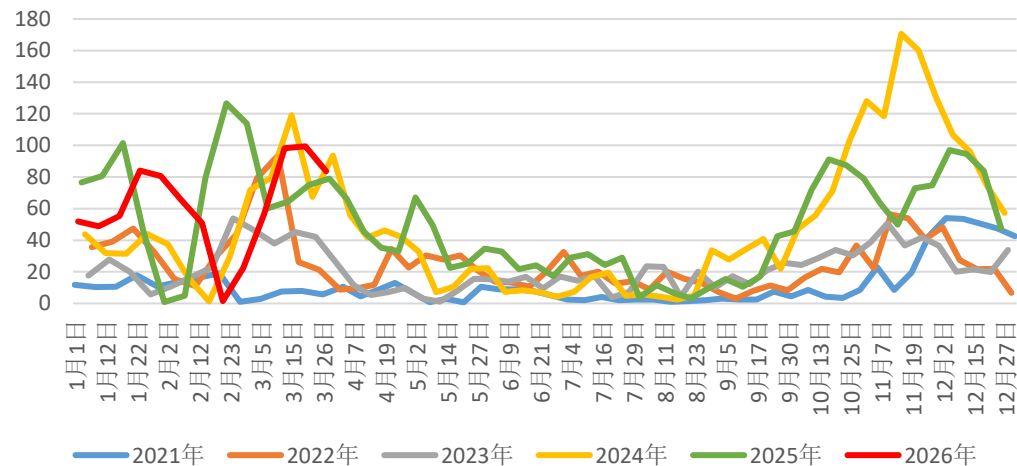


- 中国海关公布的数据显示，2026年2月小麦进口总量为32万吨，较上年同期的7万吨增加了25万吨，同比增加357%。较上月同期的97万吨减少65万吨。数据统计显示，2026年1-2月小麦累计进口总量为129万吨，较上年同期累计进口总量的11万吨，增加118万吨，增加了1072.7%。
- 本周小麦因需求清淡及最低收购价小麦持续投放，市场供应相对充足，价格偏弱运行，但余粮不足限制价格下行空间；玉米因供需宽松价格走弱，幅度较小麦大，小麦与玉米价差小幅增加，部分地区替代规模略减。

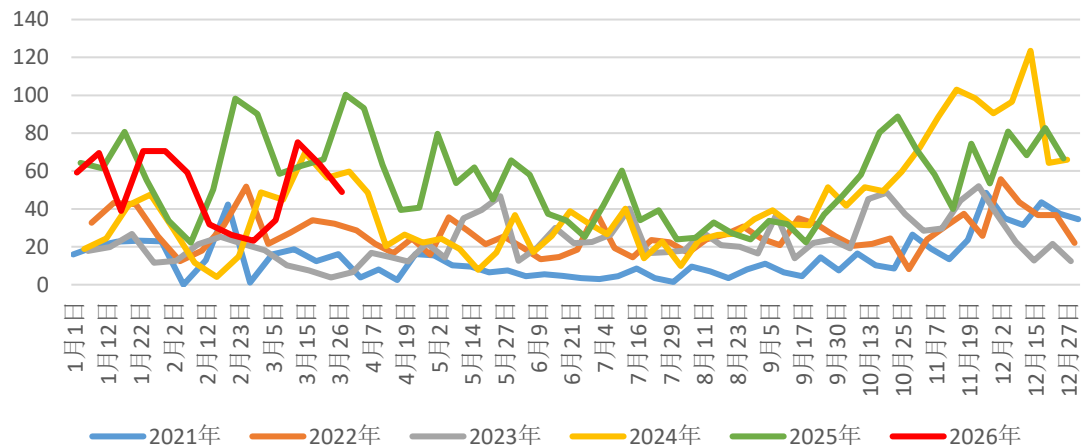
## 北方港口库存



## 北港到港量

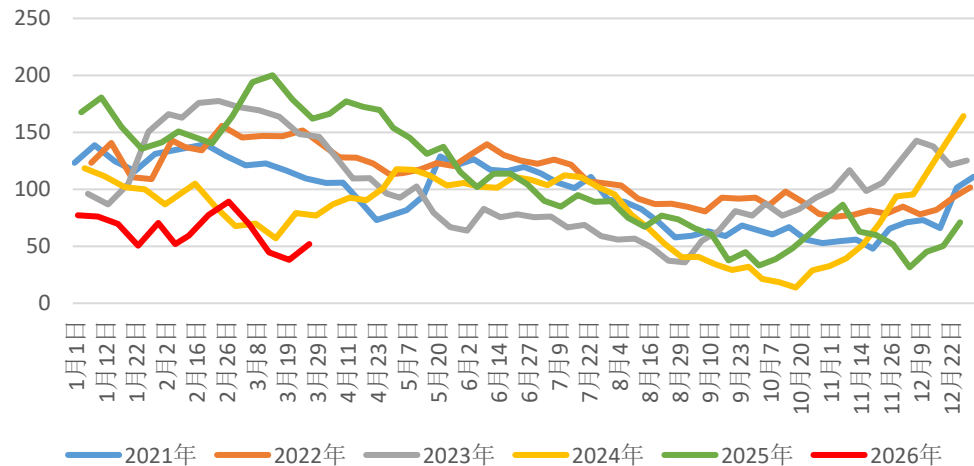


## 北港下海量

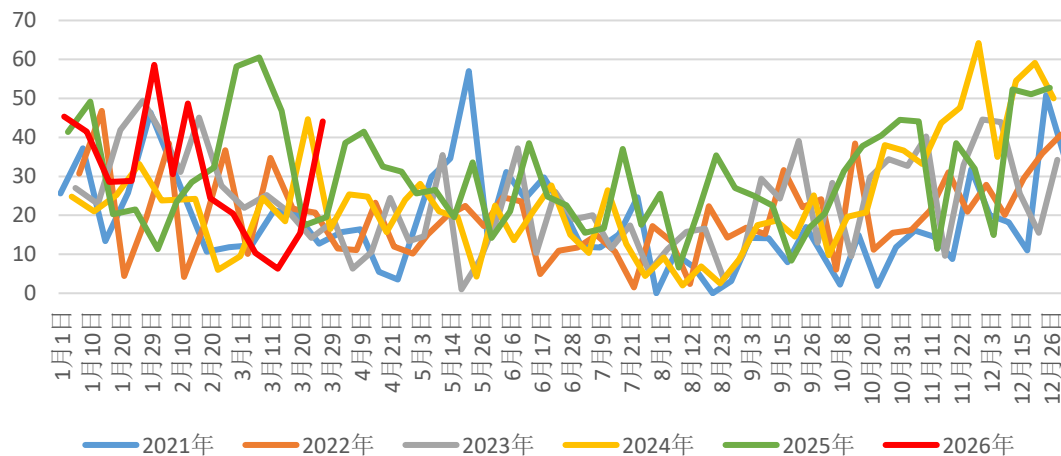


- 据Mysteel农产品调研显示，截至2026年3月27日，北方四港玉米库存共计288.8万吨，周环比增加34.7万吨；当周北方四港下海量共计49万吨，周环比减少14.50万吨。
- 因港口价格下滑影响，北方港口集港数量有所减少，但整体到货量尚可，出货一般，库存继续回升。

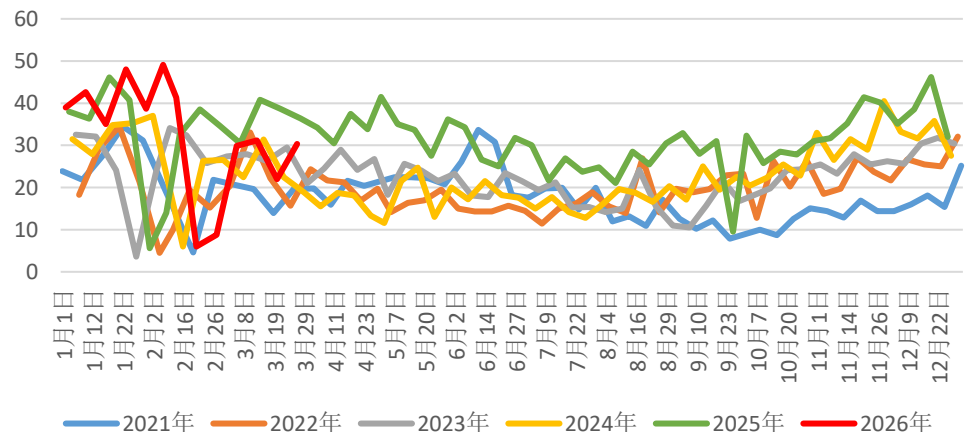
## 广东港玉米库存



## 广东港玉米到货量

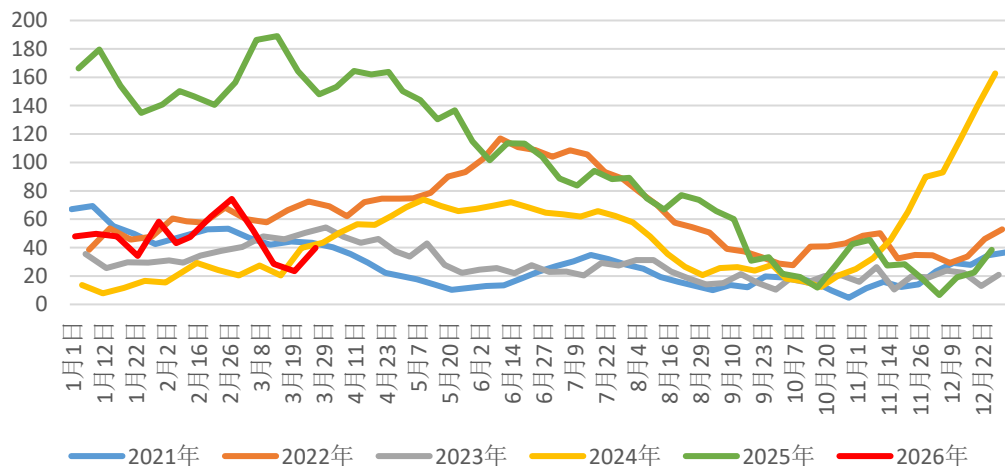


## 广东港玉米出货量

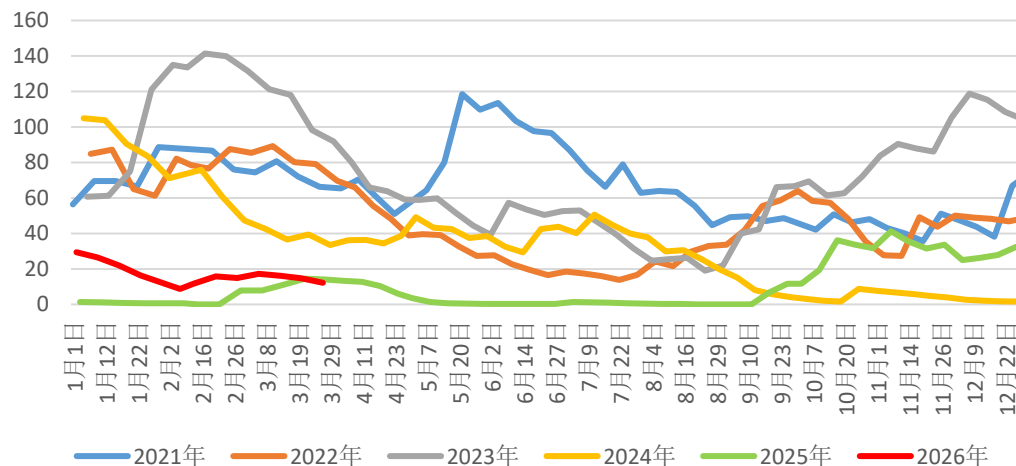


- 据Mysteel农产品调研显示，截至2026年3月27日，南港玉米库存51.9万吨，周环比增加13.8万吨。
- 南北利润倒挂，北粮南运动力减弱，不过前期玉米到量增加较多，玉米库存略有回升。

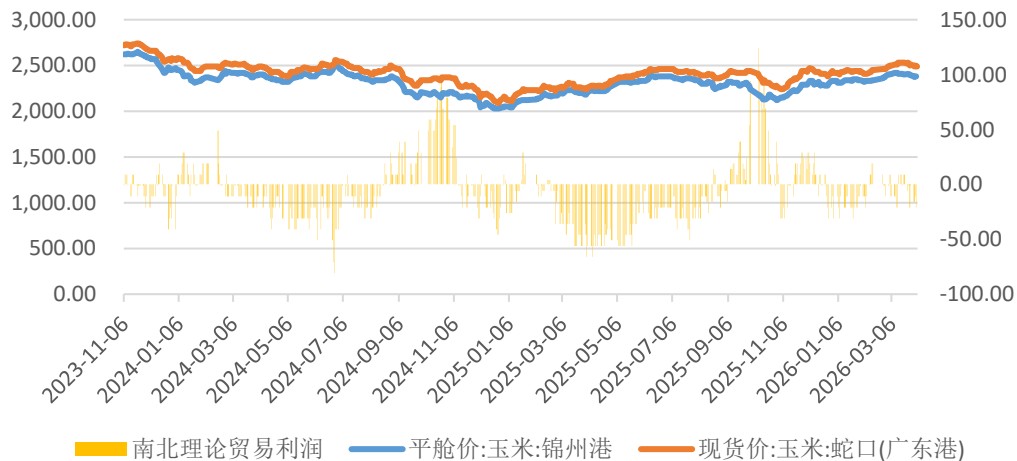
## 内贸玉米库存



## 外贸玉米库存

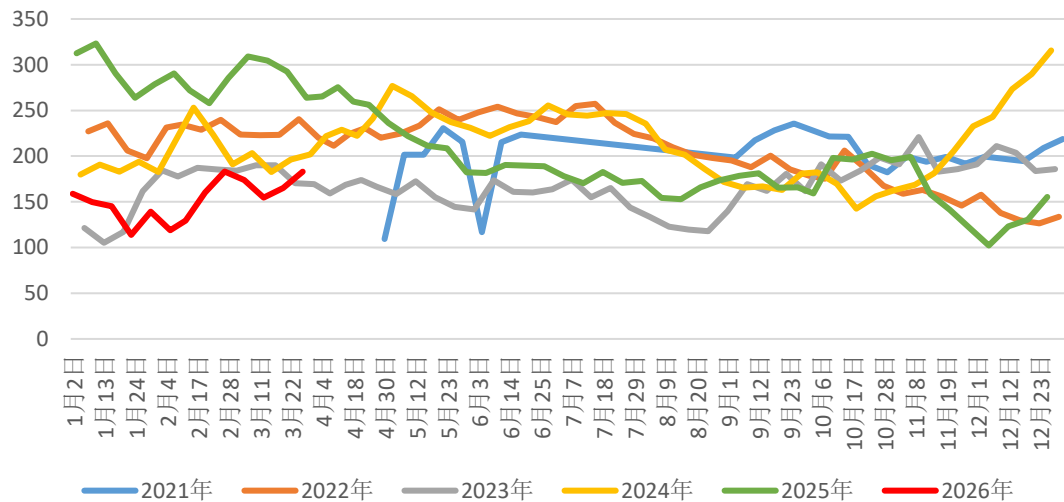


## 玉米南北理论贸易利润

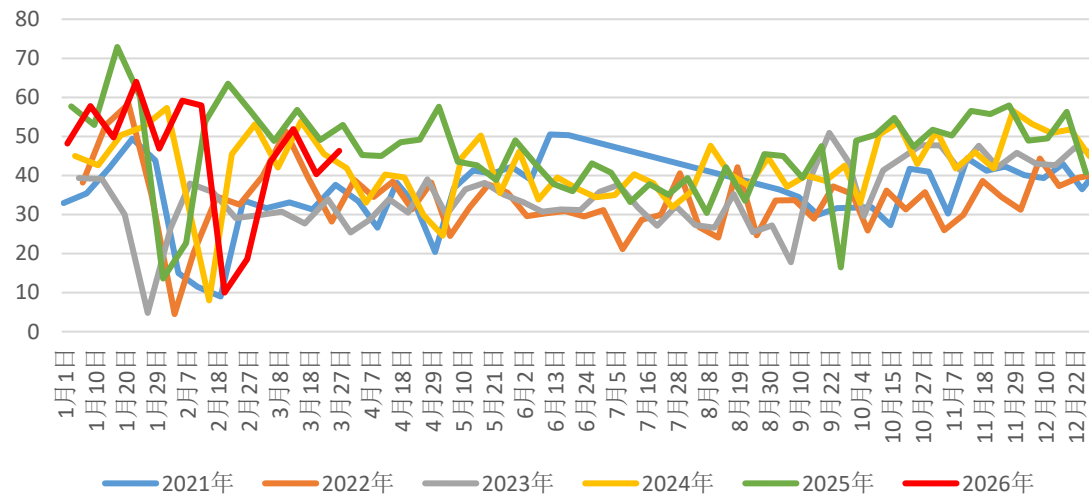


据Mysteel调研显示, 截至2026年3月27日, 广东港内贸玉米库存共计39.7万吨, 较上周增加16.30万吨; 外贸库存12.2万吨, 较上周减少2.50万吨; 进口高粱57.3万吨, 较上周增加8.10万吨; 进口大麦73.6万吨, 较上周减少4.10万吨。

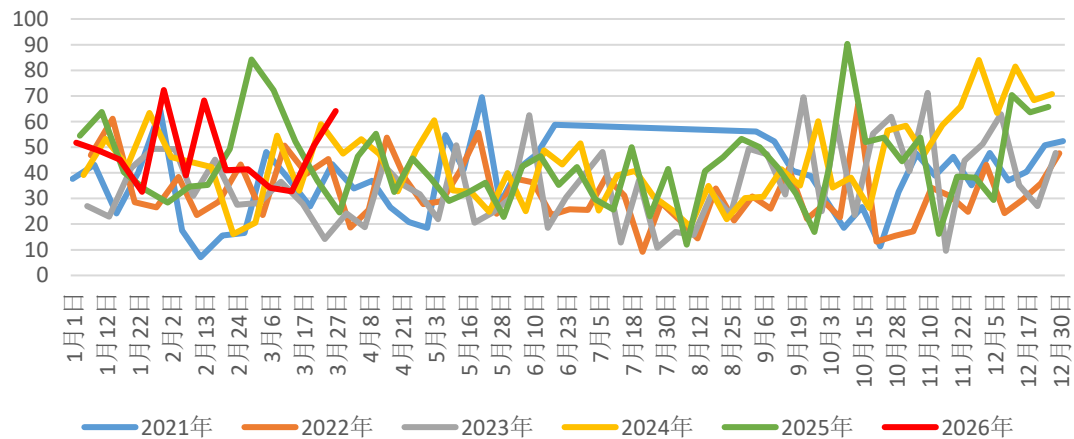
## 广东港口玉米、谷物库存



## 广东港口玉米、谷物出货量

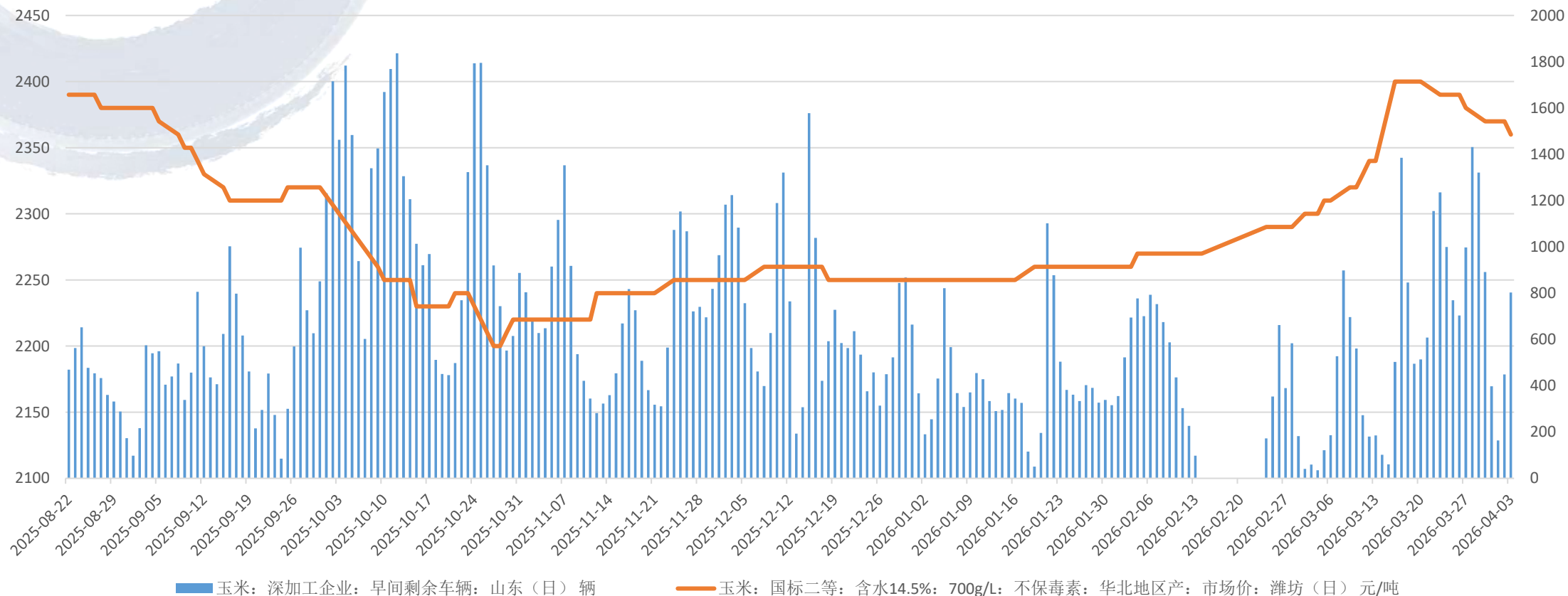


## 广东港口玉米、谷物到货量



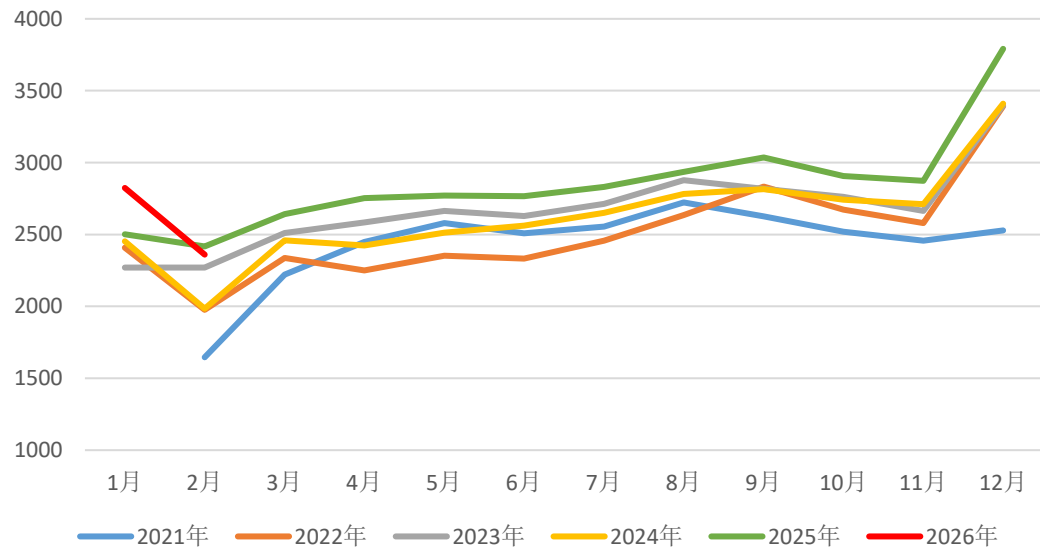
据Mysteel农产品调研显示，截至2026年3月27日，南港玉米+谷物库存182.8万吨，周环比增加17.8万吨。

## 深加工早间剩余车辆



□ 本周山东深加工到车辆波动运行，因天气转暖，基层出货增加，价格偏弱运行。

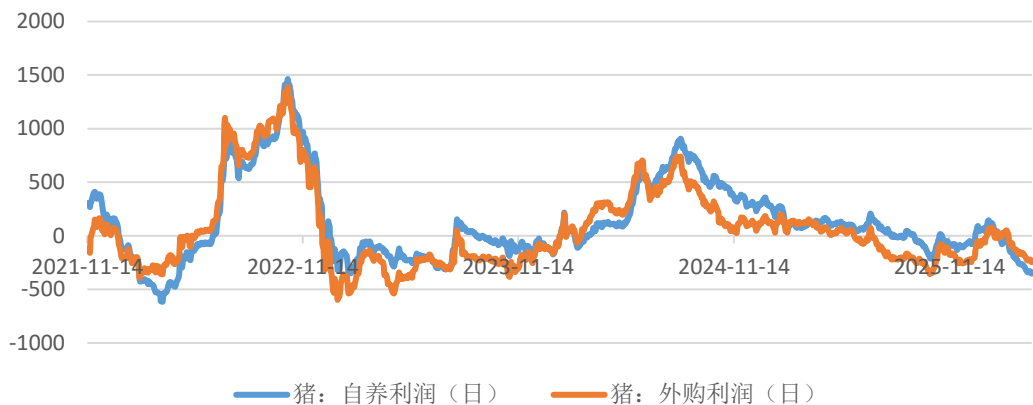
工业饲料产量



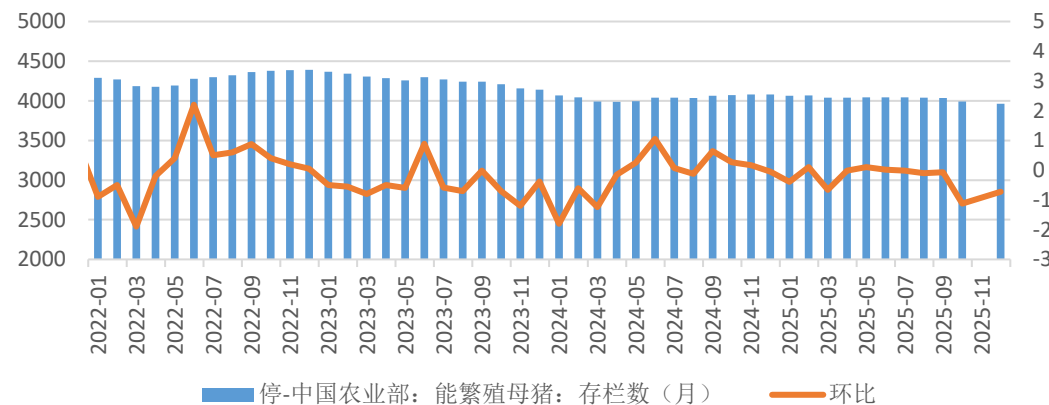
项目	产量	配合饲料	浓缩饲料	添加剂预混合饲料
2026年1月 (万吨)	2824	2619	115	70
2026年2月 (万吨)	2360	2222	82	44
2026年1-2月合计 (万吨)	5185	4841	197	114
同比变化 (%)	3.4	4.0	-10.6	3.8

- 2026年1—2月，全国工业饲料产量5185万吨，同比增长3.4%。其中，配合饲料、添加剂预混合饲料同比分别增长4.0%、3.8%，浓缩饲料同比减少10.6%。主要饲料产品出厂价格同比涨跌互现，与上年12月份相比，畜禽配合饲料、浓缩饲料、添加剂预混合饲料出厂价格以降为主。
- 饲料企业生产的配合饲料中玉米用量占比为46.9%，比上年12月份增长1.0个百分点；配合饲料和浓缩饲料中豆粕用量占比为13.0%，比上年12月份减少0.7个百分点。

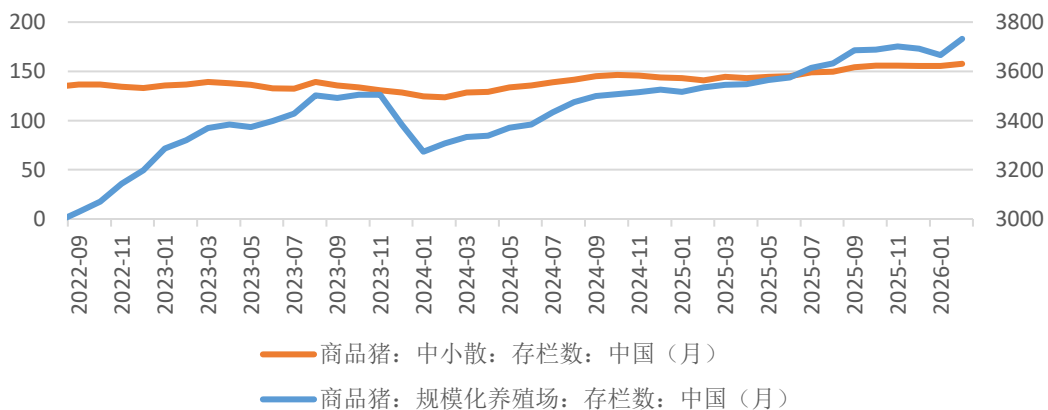
### 生猪养殖利润



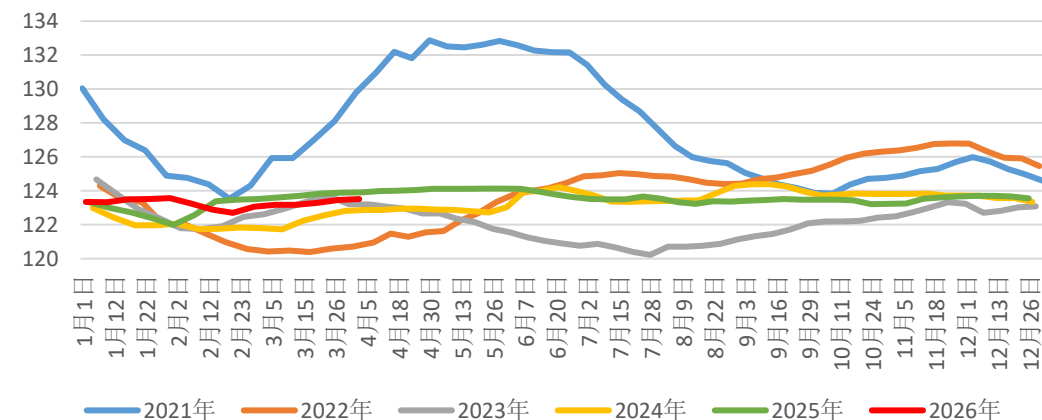
### 能繁母猪存栏量



### 商品猪存栏数

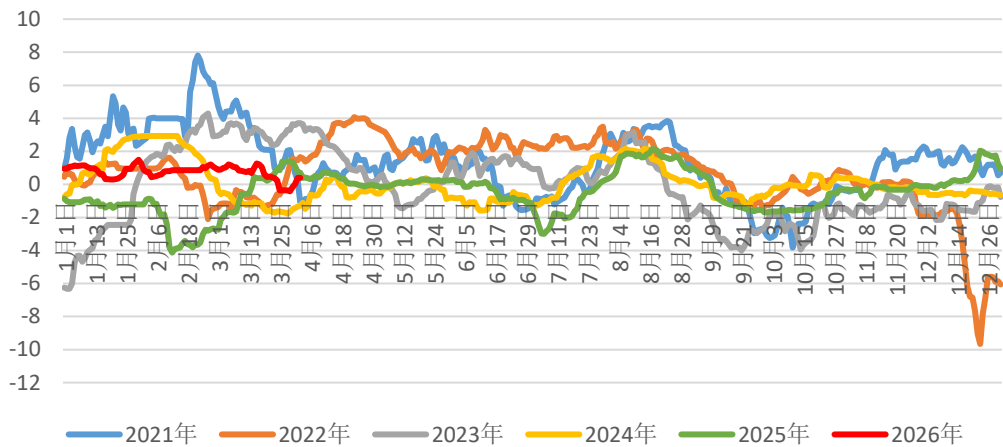


### 商品猪出栏均重

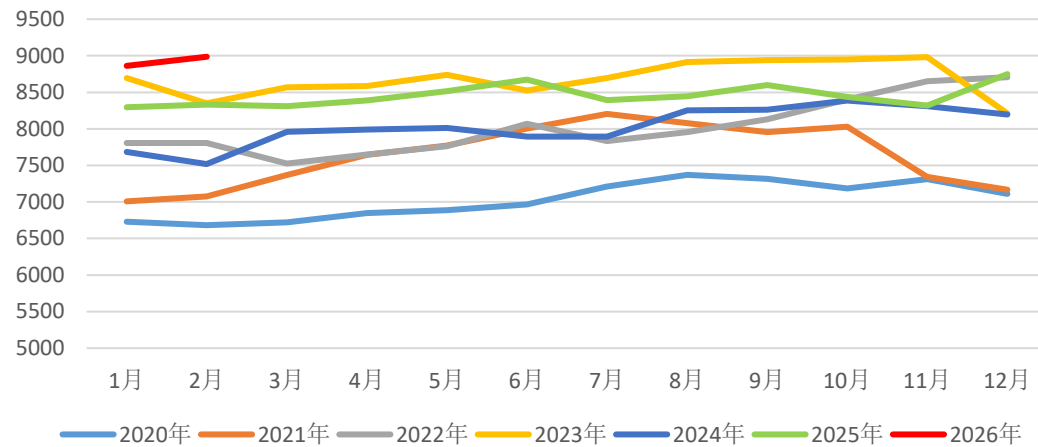


2025年12月末全国能繁母猪存栏仍达3961万头，环比下降0.73%，产能继续去化，速度一般。对应2026年上半年养殖量尚可，养殖需求存在一定支撑。

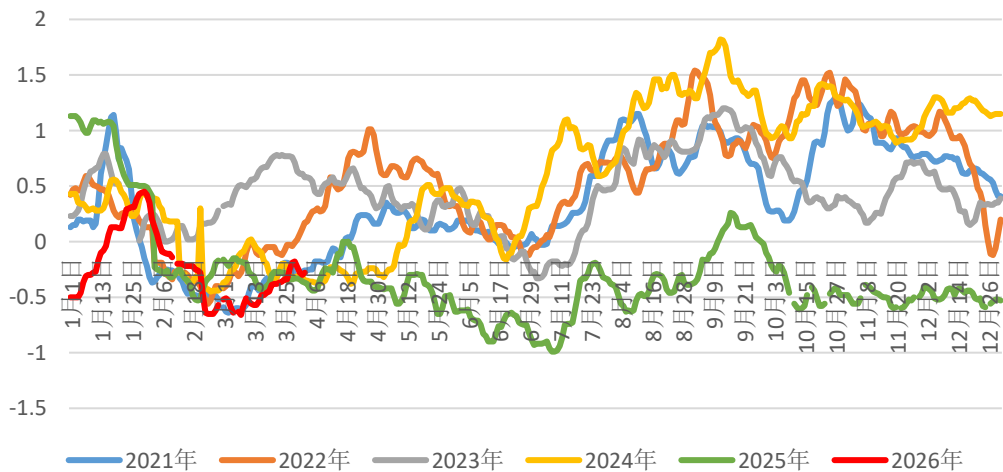
### 白羽肉鸡：养殖盈利（元/只）



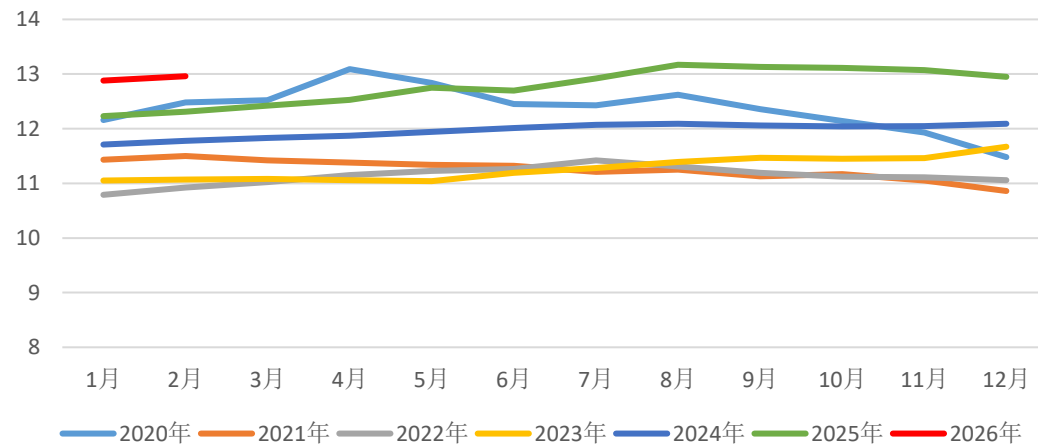
### 白羽肉鸡：父母代：存栏数（万套）



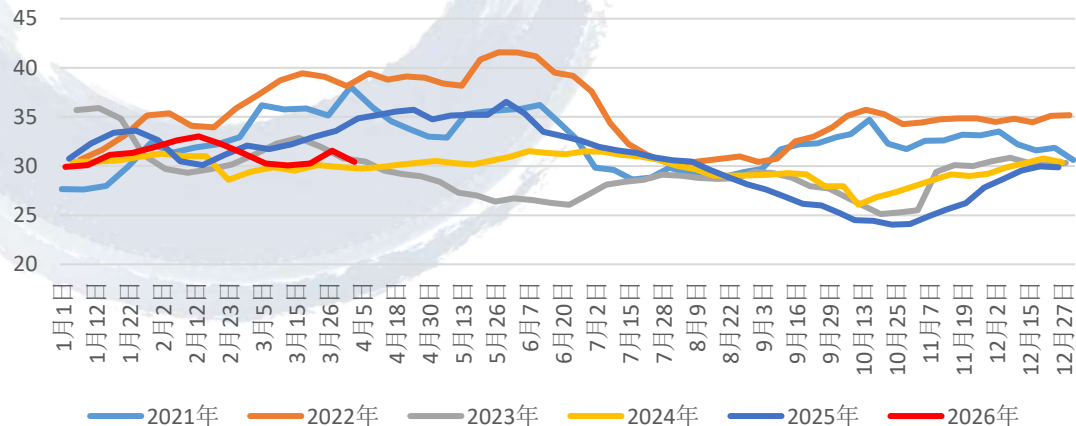
### 蛋鸡：养殖盈利（元/斤）



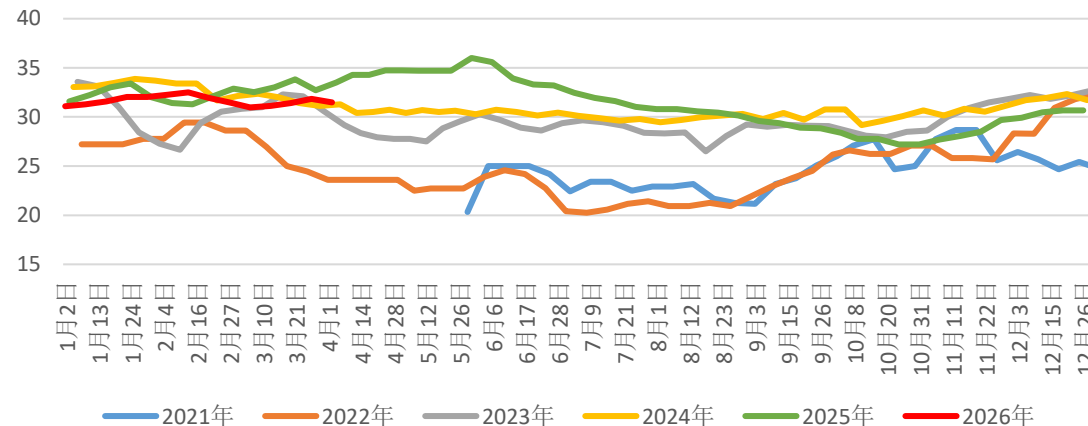
### 蛋鸡：存栏数（亿只）



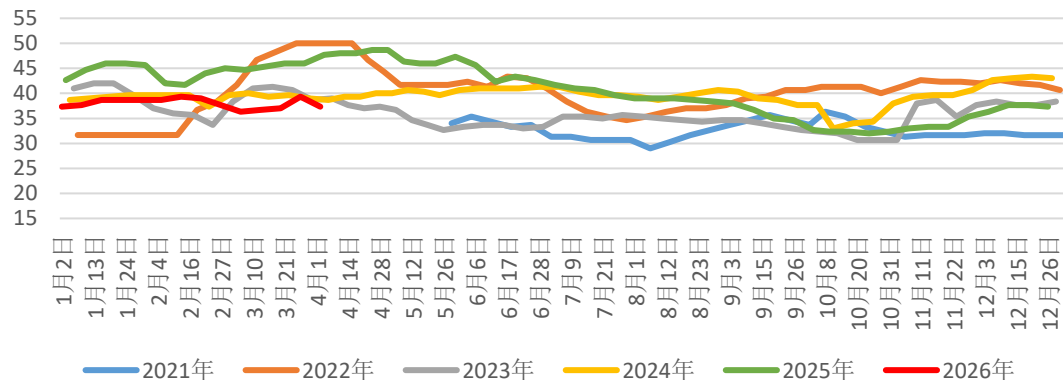
## 饲料企业库存天数



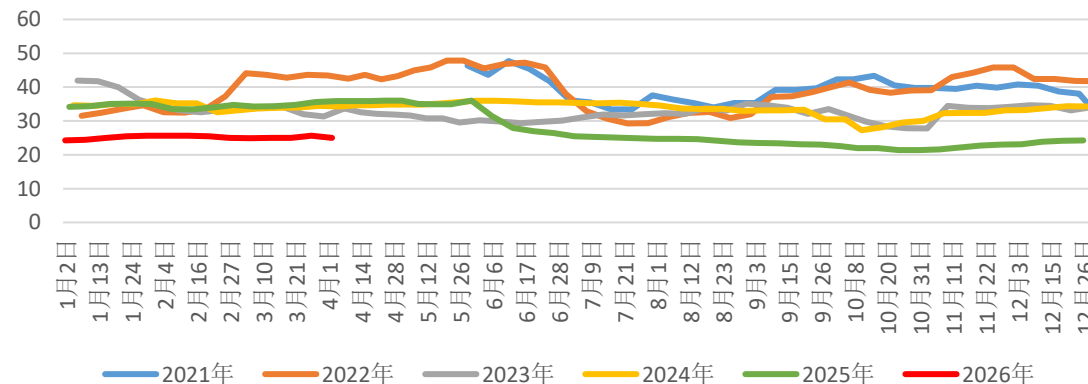
## 华南地区饲料企业库存天数



## 华中地区饲料库存天数

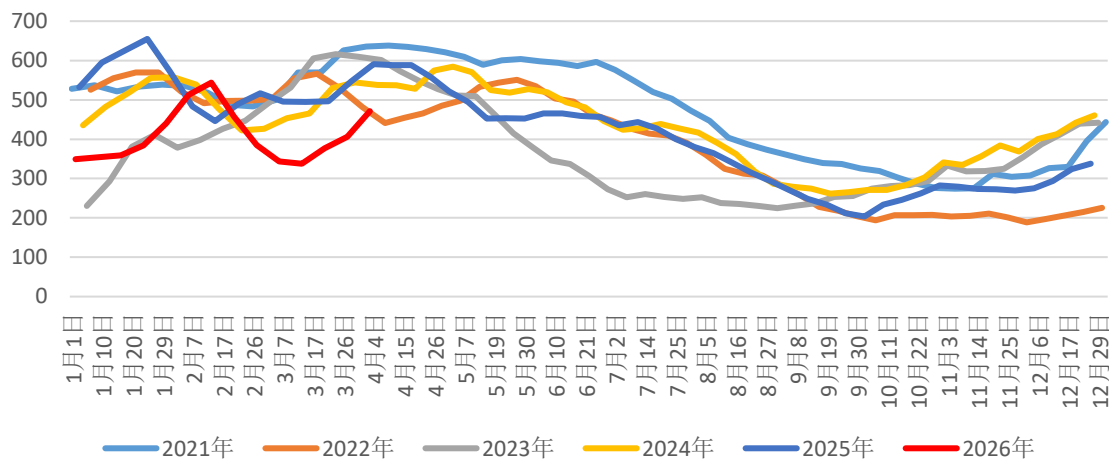


## 西南地区饲料库存天数

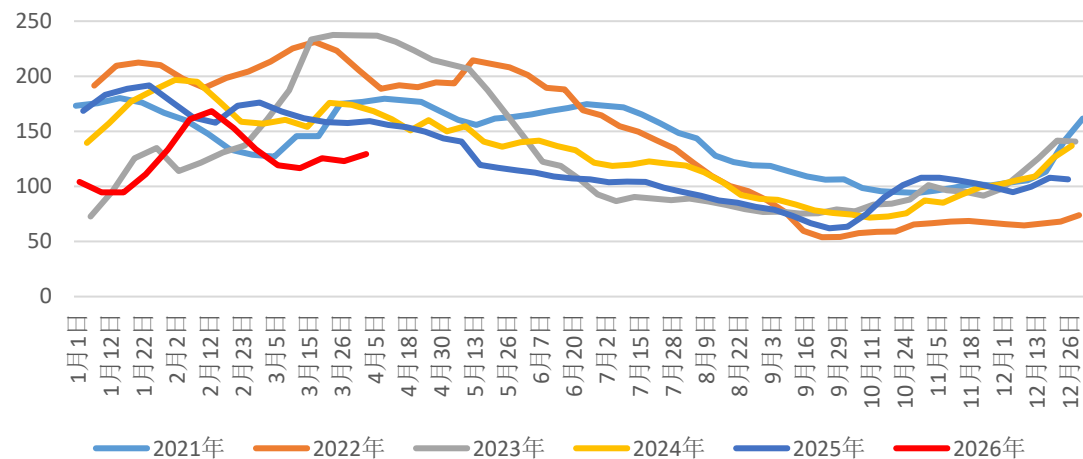


根据Mysteel玉米团队对全国18个省份，47家规模饲料厂的最新调查数据显示，截至4月2日，饲料企业玉米平均库存30.41天，较上周减少1.16天，跌幅3.67%，较去年同期下降12.77%。东北价格小幅下调，部分企业略有所补货，其他地区玉米饲料库存处于下降状态。

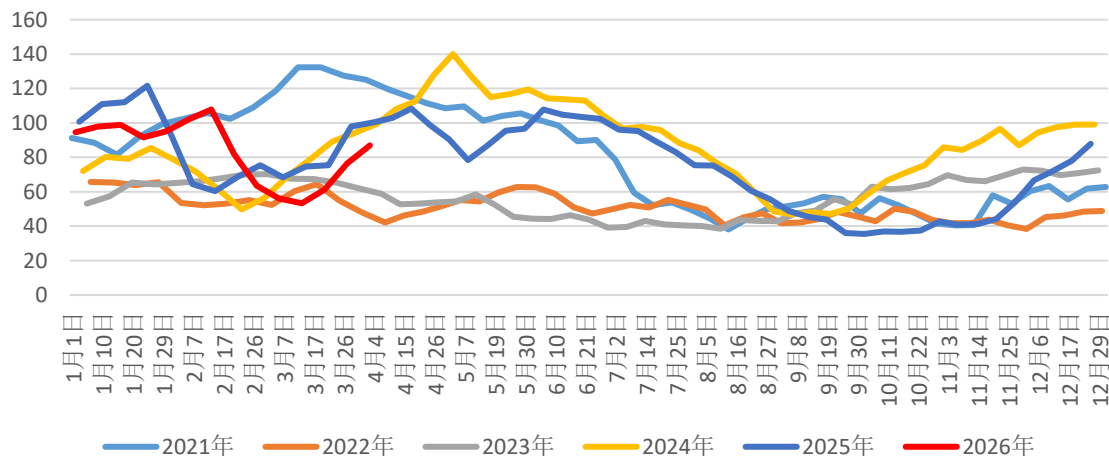
## 全国深加工玉米库存



## 黑龙江深加工玉米库存



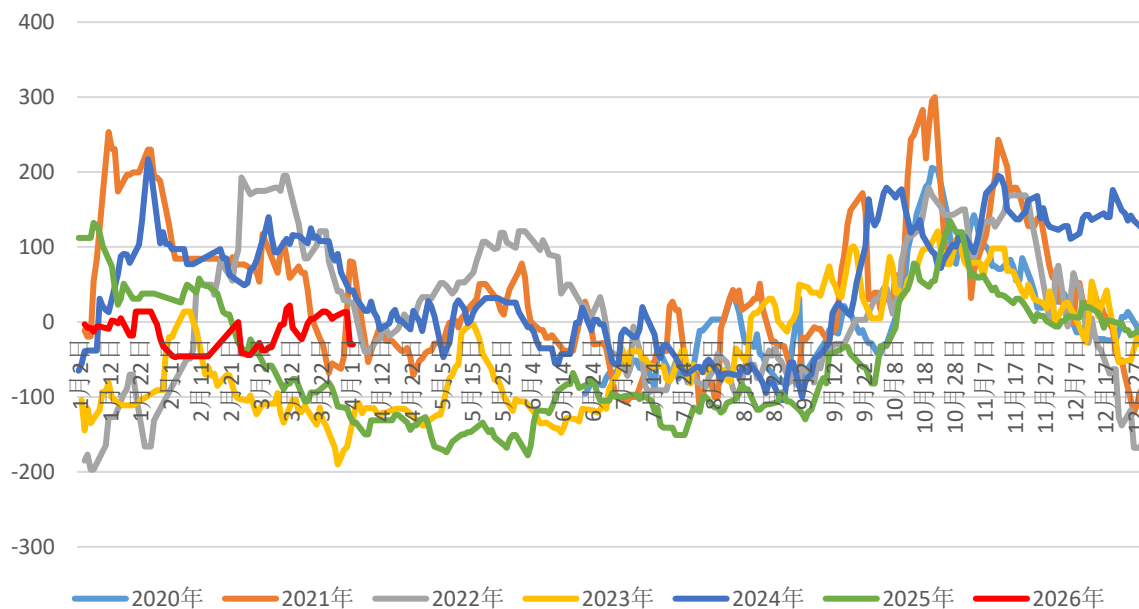
## 山东深加工玉米库存



- 据Mysteel农产品调研显示，截至2026年4月1日，全国12个地区96家主要玉米加工企业玉米库存总量471.1万吨，增幅15.95%。
- 本周全国深加工企业库存延续增加。玉米承压回落，市场看涨情绪减弱，持粮主体出售增加，库存水平整体提升。

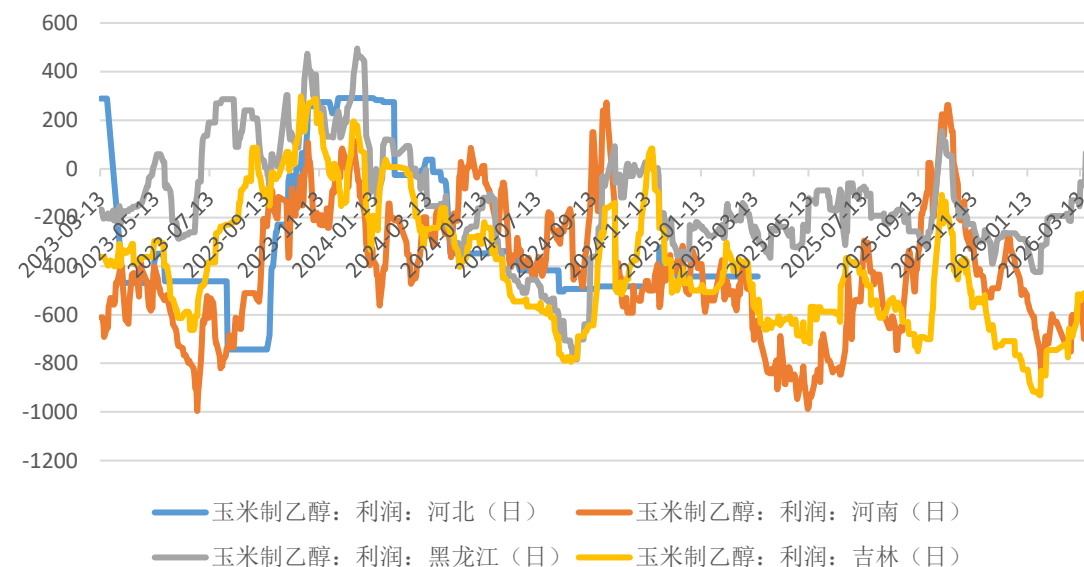
## 淀粉利润 (元/吨)

### 山东淀粉利润



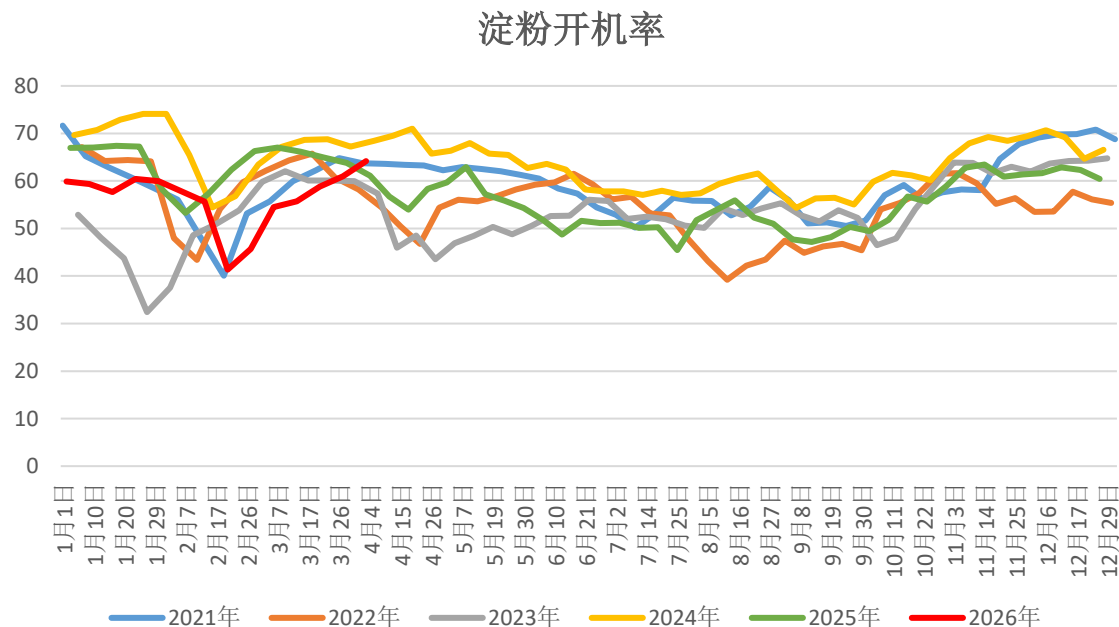
## 国内玉米酒精加工利润走势 (元/吨)

### 玉米制乙醇利润 (元/吨)

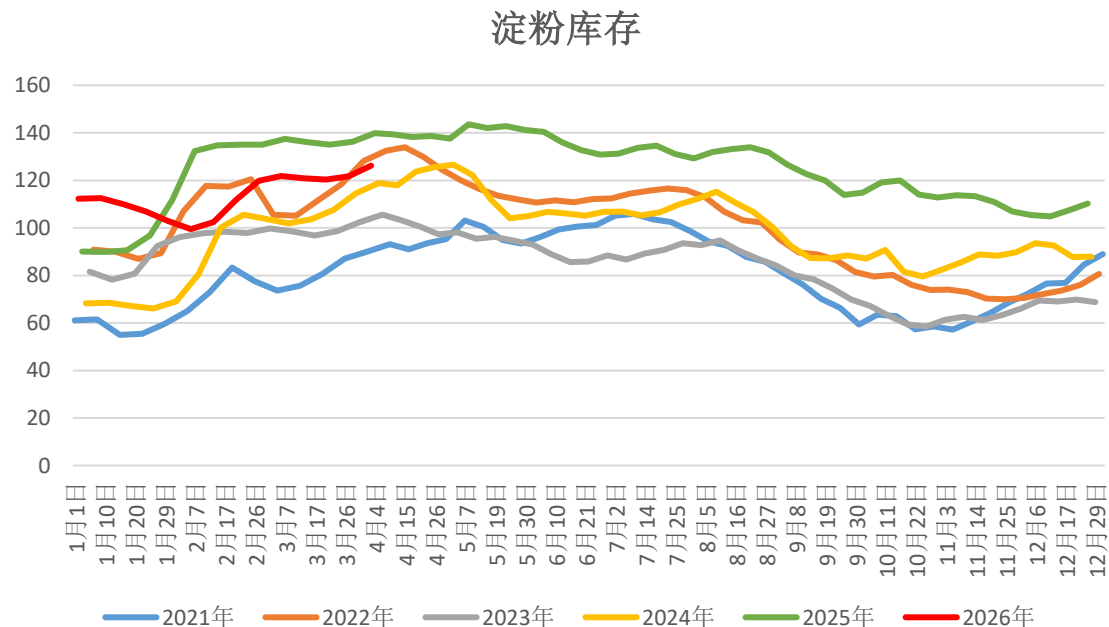


- 本周吉林玉米淀粉对冲副产品利润为48元/吨，较上周降低7元/吨；山东玉米淀粉对冲副产品利润为2元/吨，较上周降低11元/吨；本周黑龙江玉米淀粉对冲副产品利润为64元/吨，较上周降低4元/吨。
- 本周玉米淀粉市场价格回调，企业生产盈利回吐。

## 全国69家玉米淀粉企业开机率走势 (%)

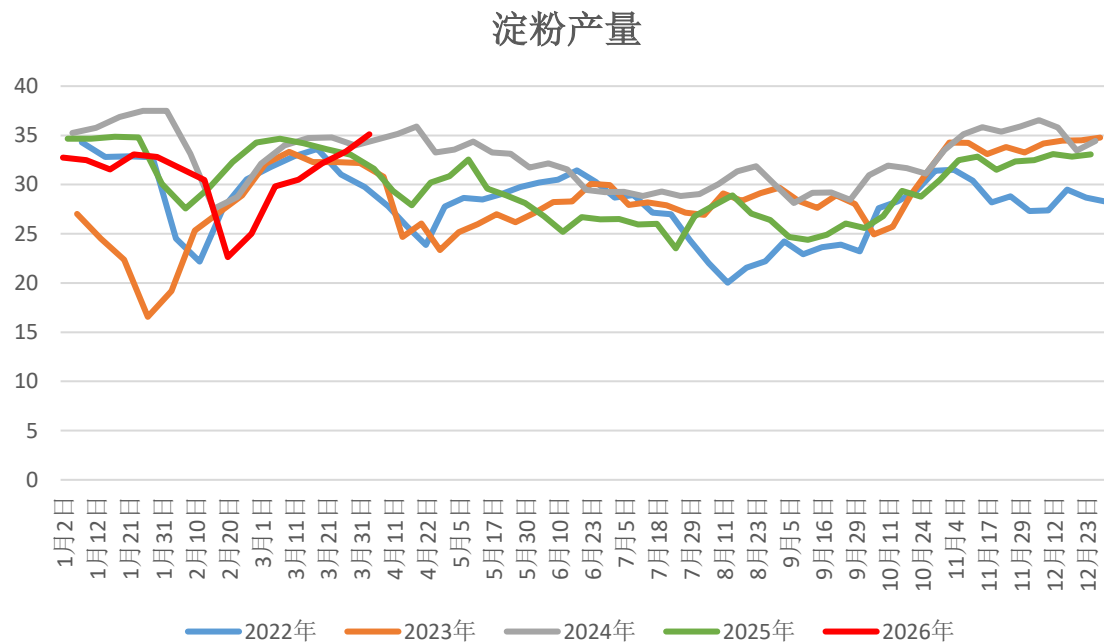


## 全国61家玉米淀粉企业库存统计 (万吨)

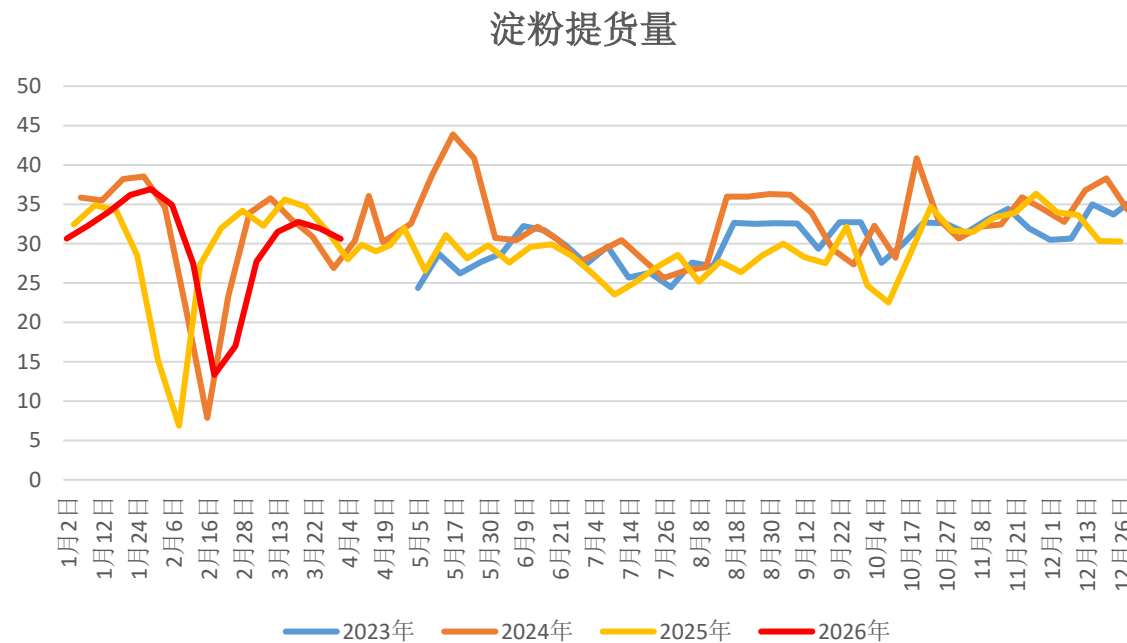


- 本周全国玉米加工总量为66.4万吨，较上周增加2.41万吨；周度开机率为64.17%，较上周升高3.2%。
- 截至4月1日，全国玉米淀粉企业淀粉库存总量126.2万吨，较上周增加4.50万吨，周增幅3.70%，月增幅3.70%；年同比降幅9.79%。

## 全国69家玉米淀粉产量 (万吨)



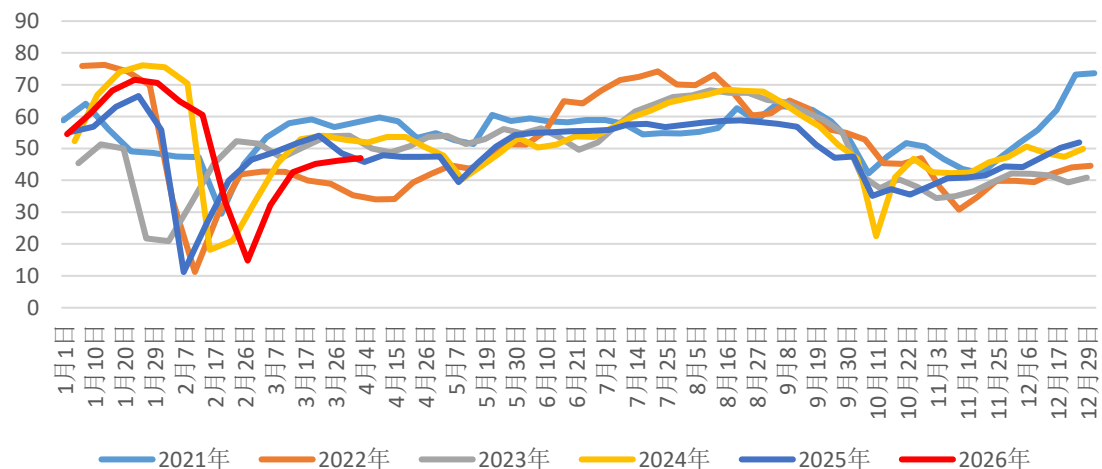
## 全国69家玉米淀粉提货量 (万吨)



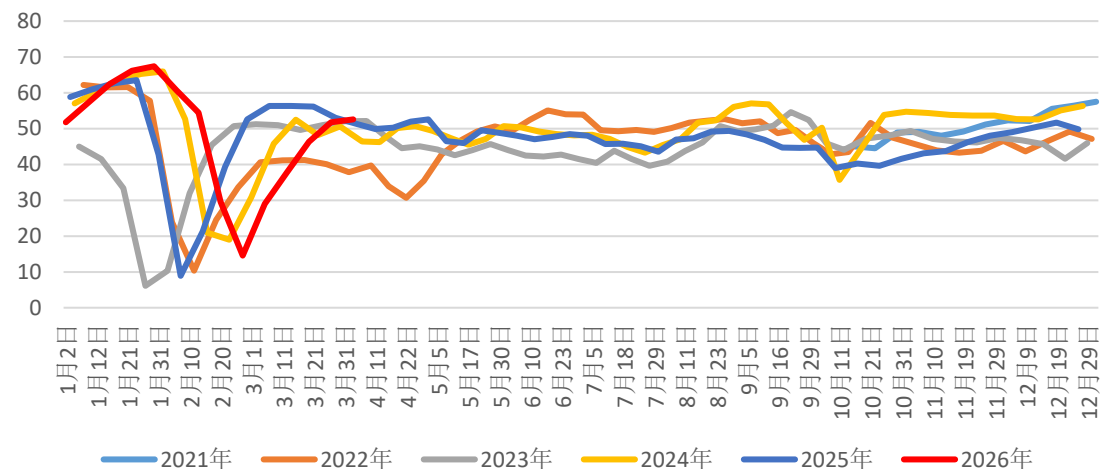
- 周度全国玉米淀粉产量为35.11万吨，较上周产量增加1.75万吨；
- 2026年第13周国内商品玉米淀粉表观消费量30.61万吨，环比降低1.59万吨。

# 玉米淀粉下游开机率

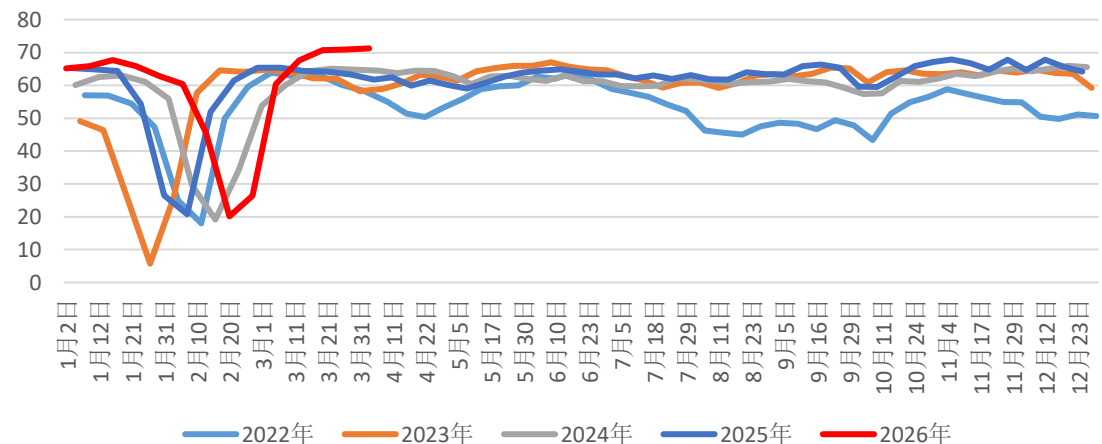
### 果葡糖浆开机率



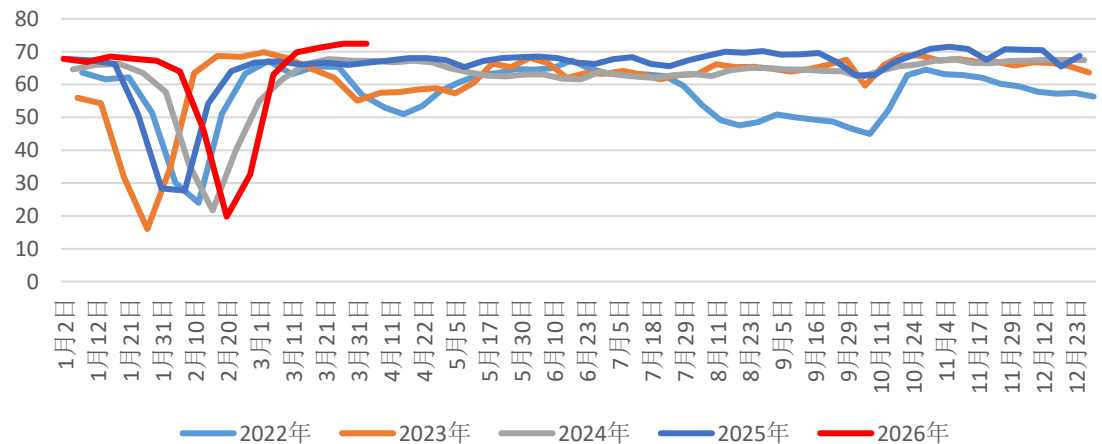
### 麦芽糖浆开机率



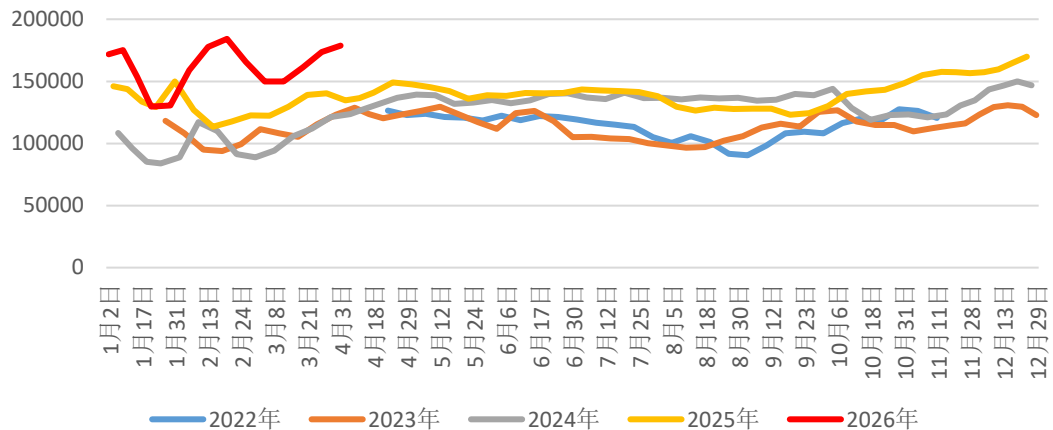
### 瓦楞纸开机率



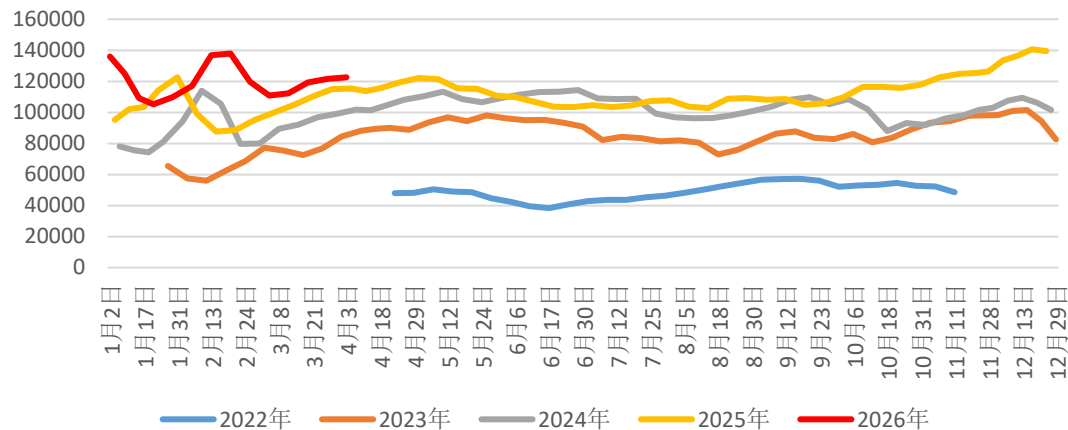
### 箱板纸开机率



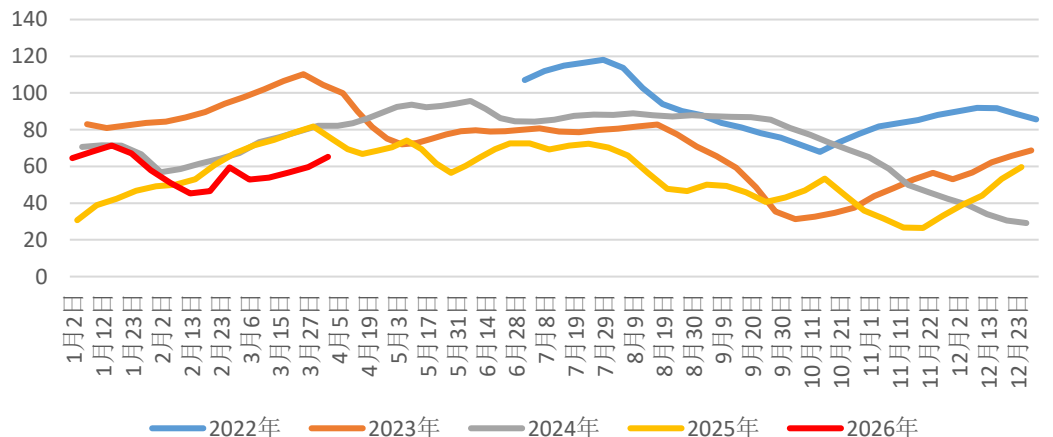
## F55果葡糖浆库存 (吨)



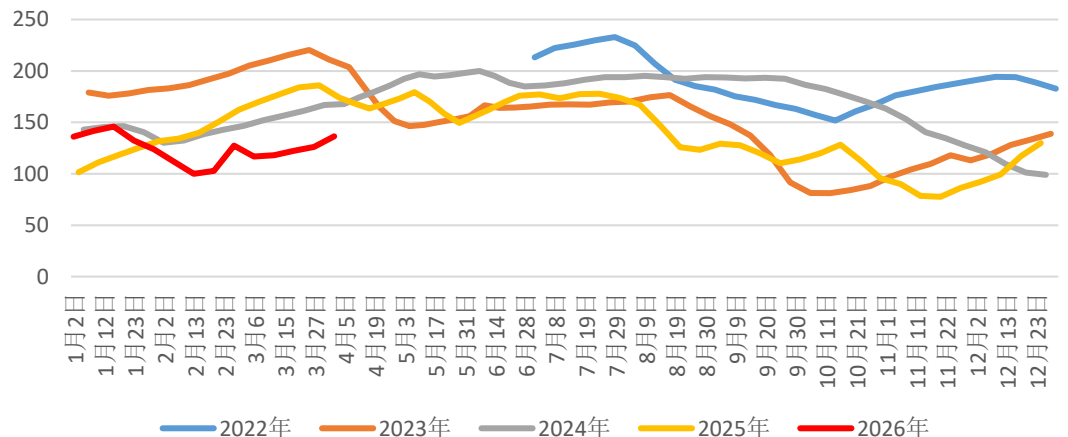
## 麦芽糖浆库存 (吨)



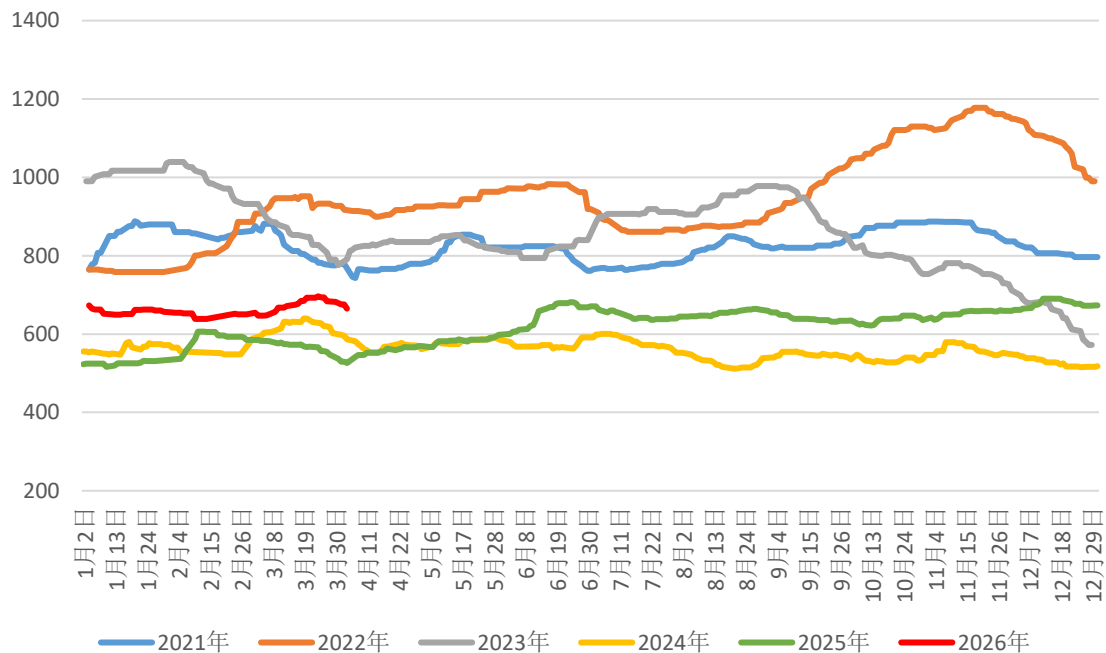
## 瓦楞纸库存 (万吨)



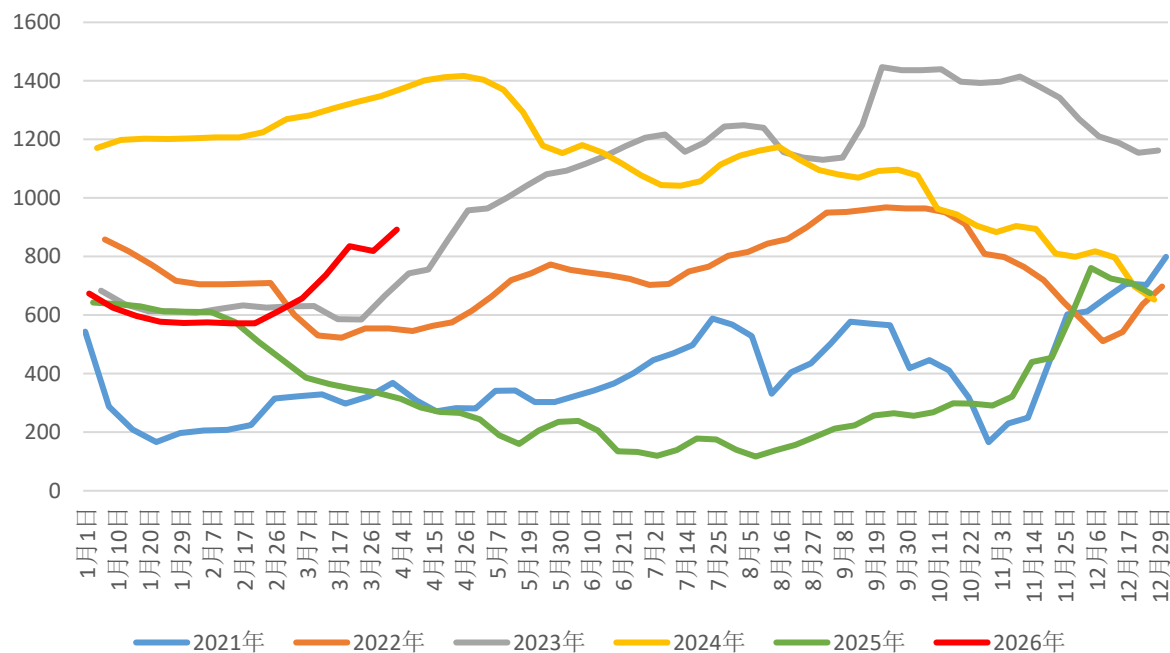
## 箱纸板库存 (万吨)



## 山东玉米副产品贡献 (元/吨)



## 木薯淀粉-玉米淀粉价差 (元/吨)



□ 截至4月2日，山东副产品贡献值为684元/吨，环比上周四持平。

□ 本周木薯淀粉与玉米淀粉价差走扩，平均价差892元/吨，环比上周扩大73元/吨。当前国外供应减少，木薯淀粉受进口成本高企支撑下，价格保持坚挺；玉米淀粉价格随原料走弱，整体木薯淀粉涨幅高于玉米淀粉，价差走强，玉米淀粉反向替代木薯淀粉部分需求。

报告中的信息均来源于被广发期货有限公司认为可靠的已公开资料，但广发期货对这些信息的准确性及完整性不作任何保证。

本报告反映研究人员的不同观点、见解及分析方法，并不代表广发期货或其附属机构的立场。报告所载资料、意见及推测仅反映研究人员于发出本报告当日的判断，可随时更改且不予通告。

在任何情况下，报告内容仅供参考，报告中的信息或所表达的意见并不构成所述品种买卖的出价或询价，投资者据此投资，风险自担。

本报告旨在发送给广发期货特定客户及其他专业人士，版权归广发期货所有，未经广发期货书面授权，任何人不得对本报告进行任何形式的发布、复制。如引用、刊发，需注明出处为“广发期货”，且不得对本报告进行有悖原意的删节和修改。

投资咨询业务资格：证监许可【2011】1292号

数据来源：Wind、iFinD、Mysteel、粮油商务网、广发期货研究所

**广发期货有限公司提醒广大投资者：期市有风险 入市需谨慎！**



# THANKS!

地址：广州市天河区天河北路183-187号大都会广场38楼，41楼，42楼、43楼

电话：020-88800000

网址：[www.gfqh.com.cn](http://www.gfqh.com.cn)