

鸡蛋周报

走货速度尚可，但高价区遇阻

本报告及路演当中所有观点仅供参考，请务必阅读此报告倒数第二页的免责声明

广发期货有限公司 研究所 投资咨询业务资格：证监许可【2011】1292号

2026年4月11日 刘珂 从业资格：F3084699 投资咨询资格：Z0016336



- **供应：**当前蛋价走势偏好，养殖端盈利空间扩大，产区养殖户普遍存在观望心态，老鸡淘汰节奏偏缓，同时淘汰鸡价格偏高、下游需求偏弱，屠宰企业开工率不足，预计下周淘汰鸡出栏量仍将维持低位；新开产蛋鸡虽较前期有所增加，但依旧少于往年同期，整体供应端难有大的变化，下周鸡蛋市场供应格局基本保持平稳。
- **需求：**需求面表现好转，目前旅游及餐饮消费持续回暖，有效带动鸡蛋终端需求，叠加看涨心态支撑，商超、农贸市场及电商平台补货情绪升温，各环节拿货积极性增强，家庭端采购需求也同步好转，多重利好共同支撑需求端。
- **观点：**蛋价上涨趋势下，市场心态偏乐观，整体交投较为顺畅，但南方多雨天气，致使贸易环节多以轻仓快进快出为主，表现弱于北方。
- **策略：**
 1. 单边：预计鸡蛋主力维持低位区间震荡走势，参考区间3100-3300。

市场运行情况

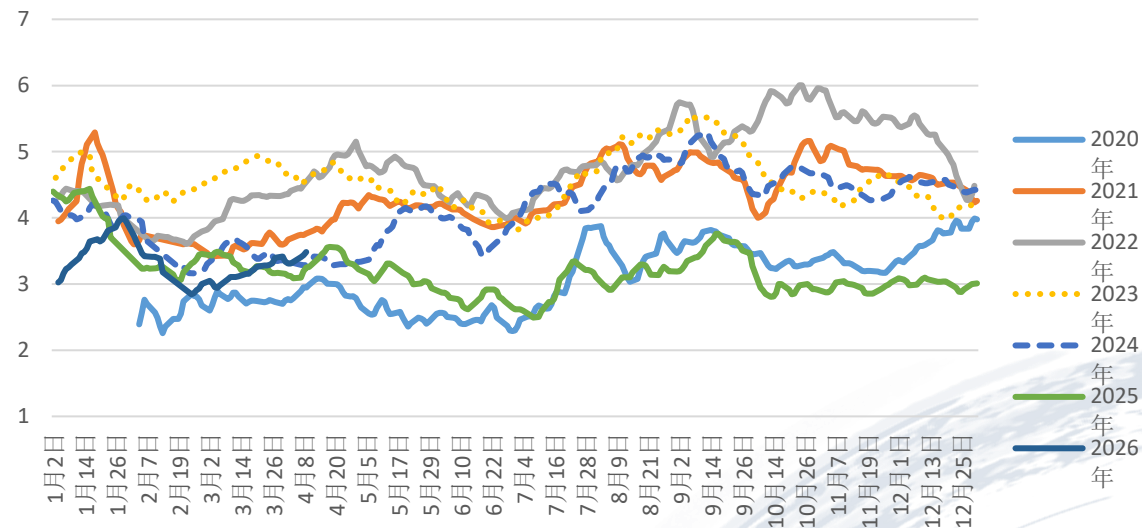
现货	主产区鸡蛋周均价3.33元/斤，环比跌幅0.60%；本周主销区鸡蛋均价3.50元/斤，环比跌幅0.28%。	中性
存栏	3月全国在产蛋鸡存栏量约为13.54亿只，环比增幅0.30%，同比增幅2.73%。本月新开产的蛋鸡主要是11月份前后补栏的鸡苗，此阶段养殖单位补栏意向较10月恢复性提升，因此月内进入开产期的蛋鸡数量缓慢增加，再叠加上半月蛋价、鸡价走高，养殖单位信心增强，出栏积极性低，下半月虽出栏量增加，但整体月度出栏水平仍低于预期。综合来看，本月新增产能仍略高于淘汰产能，在产蛋鸡存栏量环比小幅增加。	中性偏空
成本	本周饲料成本下滑，单斤鸡蛋饲料平均成本为3.09元，环比降幅1.28%。饲料成本下滑，对鸡蛋价格的支撑作用减弱。	中性
库存	本周生产、流通环节库存天数缓降，周均库存天数环比降低。本周鸡蛋市场生产、流通环节库存压力不大，其中本周四生产、流通环节库存天数分别为0.96天、1.12天，较上周四减幅分别为12.73%、6.67%	中性
需求	本周销区鸡蛋销量环比增加。本周全国五个城市代表市场鸡蛋总销量为7020.80吨，环比增幅3.85%，同比减幅26.86%。	中性
观点/策略	蛋价上涨趋势下，市场心态偏乐观，整体交投较为顺畅，但南方多雨天气，致使贸易环节多以轻仓快进快出为主，表现弱于北方。	中性
风险	需求超预期	

- 鸡蛋期货2606维持低位震荡格局，周跌0.09%，价格交易区间围绕3100-3300元/500KG，最高触及3256元/500KG，最低3165元/500KG。
- 本周鸡蛋价格先稳后涨，但涨幅有限，均价小幅下跌，主产区鸡蛋周均价3.33元/斤，环比跌幅0.60%。周前期正处清明假期，市场购销平稳，价格维持稳定，4月3日至5日，全国均价维持在3.28元/斤，节后下游适量补货，市场走货有所加快，尤其北方产区需求好转，价格小幅上涨，截至4月9日，主产区鸡蛋均价上涨至3.46元/斤。销区市场南北消化有所差异，北方销区市场需求逐步提升，而南方市场多雨潮湿，市场消化略显疲软。本周主销区鸡蛋均价3.50元/斤，环比跌幅0.28%。

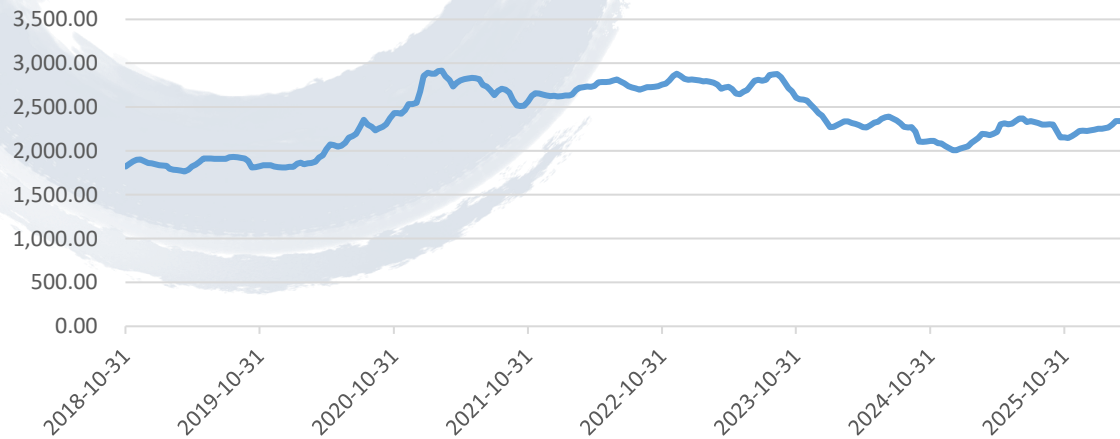
鸡蛋期货2606合约价格走势



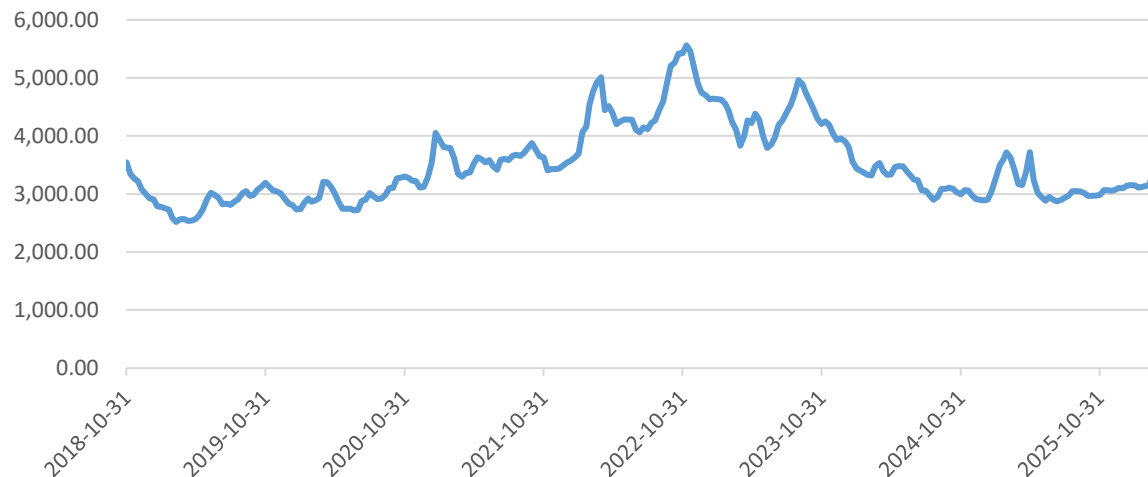
国内现货主产区价格走势



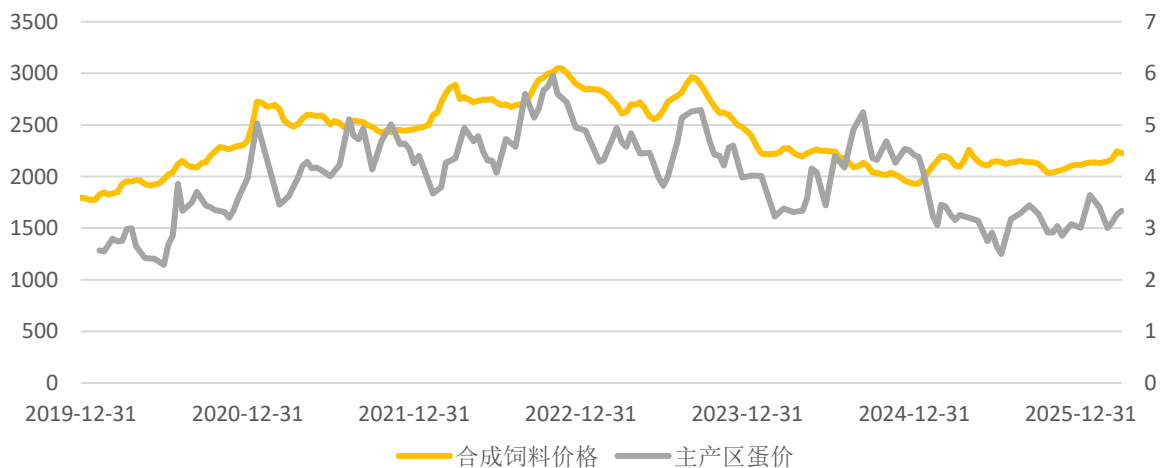
玉米价格走势



豆粕价格走势



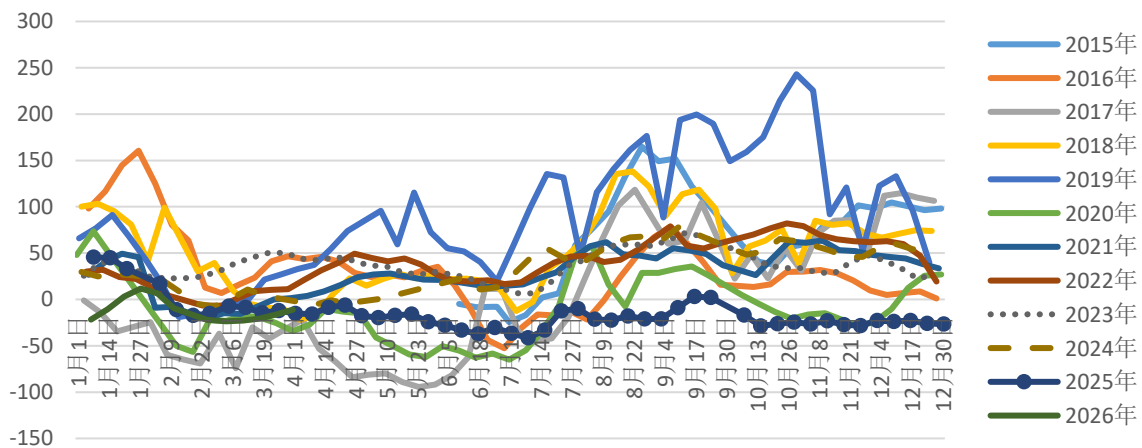
合成饲料与蛋价走势



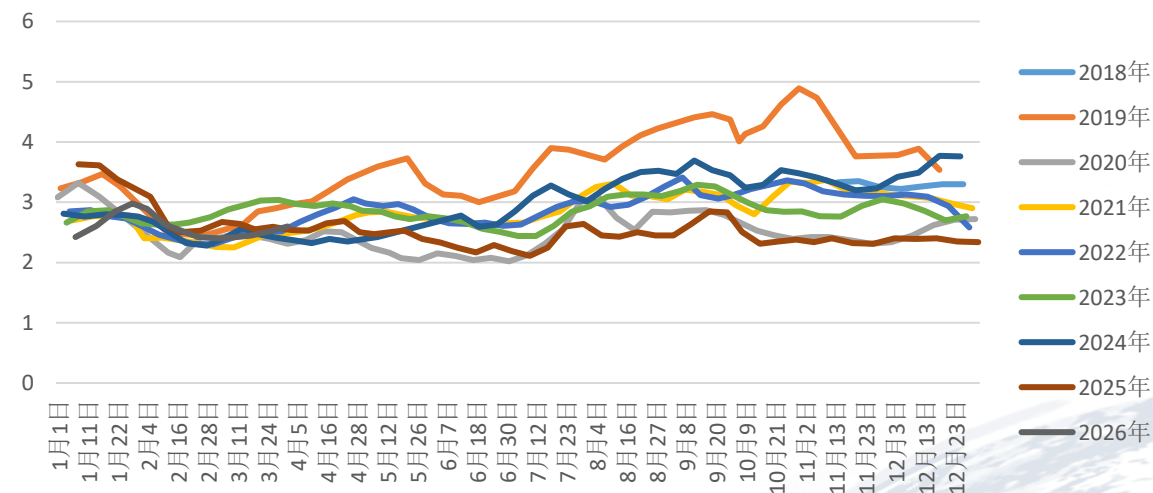
- 在饲料价格大趋势下跌的时候，鸡蛋价格也呈现出较为明显的下滑，而成本较为坚挺时，鸡蛋价格也较为明显。
- 鸡蛋的价格波动明显比饲料波动较大，区别在于因为鸡蛋为快速消费品，决定其短期价格的主要因素为自身的供给与需求，但比如当玉米价格长期处于低位或高位时，则会对鸡蛋价格形成较大影响。目前，玉米，豆粕价格保持低位震荡，对蛋价支撑有限。

□ 本周饲料成本下滑，单斤鸡蛋饲料平均成本为3.09元，环比降幅1.28%。饲料成本下滑，对鸡蛋价格的支撑作用减弱。

蛋鸡养殖利润 (元/羽)



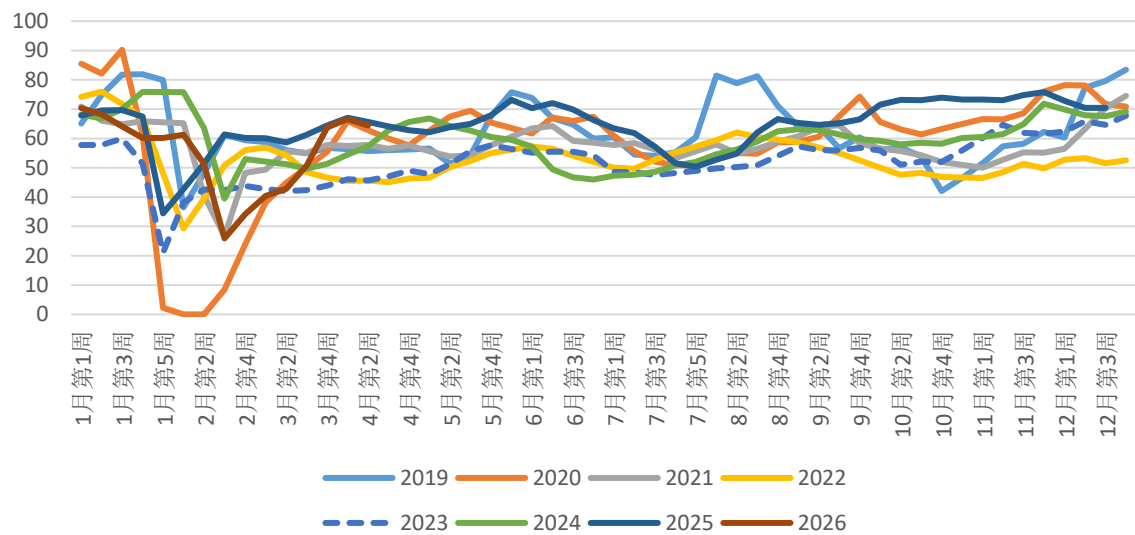
蛋料比



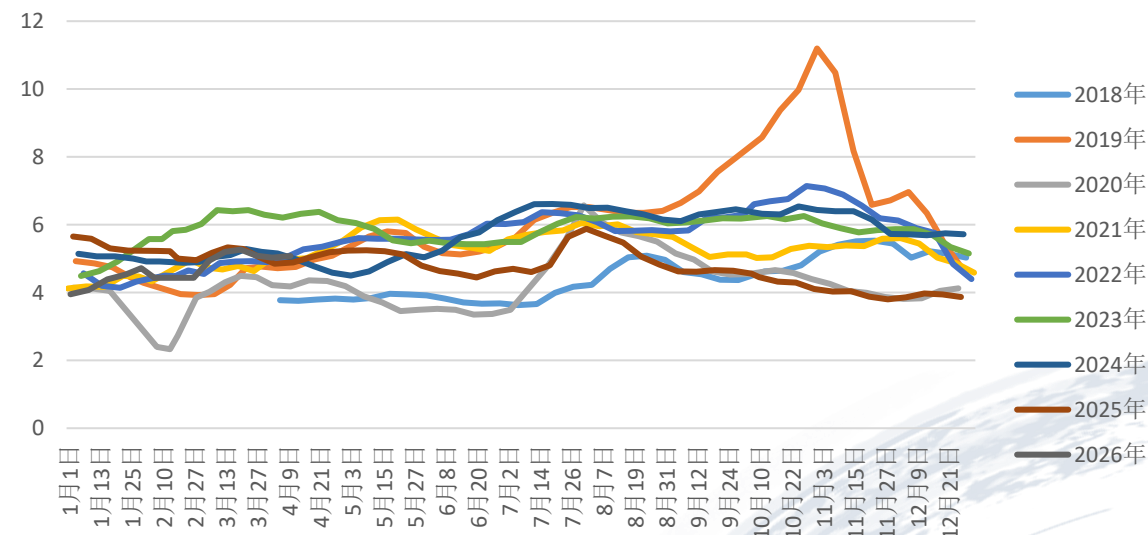
鸡蛋 | 淘汰鸡出栏量环比减少

□ 本周全国淘汰鸡出栏量为2044万只，环比跌幅6.37%，同比涨幅12.06%。本周适龄老鸡存栏量大致平稳，鸡蛋消化速度尚可，养殖单位淘汰老鸡积极性小幅降低，淘汰鸡出栏量略有减少。下游消化速度部分正常，部分采购不积极。与上周相比，本周华北地区减幅最大，为10.87%。

淘汰鸡出栏量 (万羽)

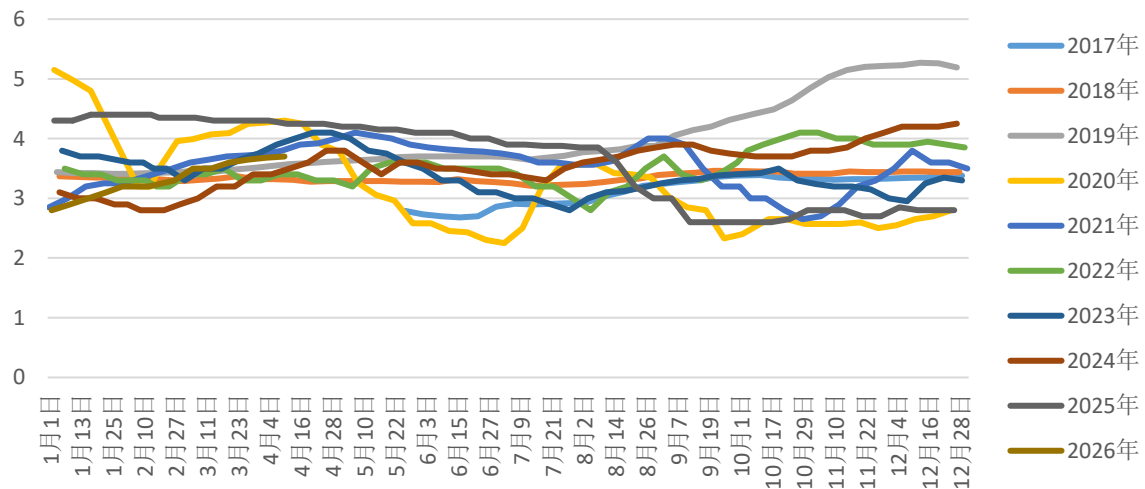


淘汰鸡价格 (元/250g)

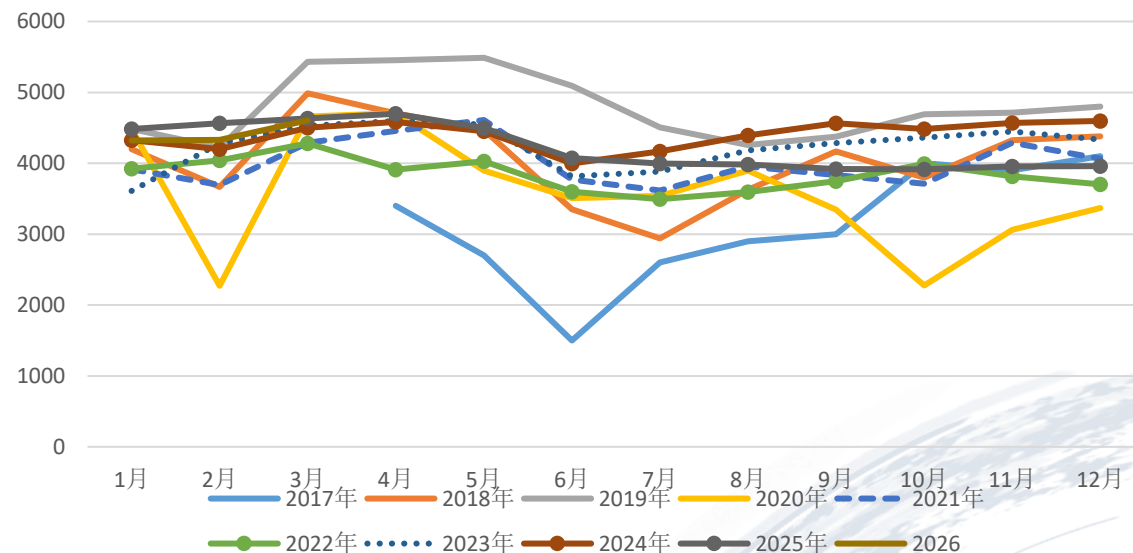


商品代鸡苗价格多数地区稳定，个别地区涨跌兼有，鸡苗周均价为3.83元/羽，环比涨幅0.26%，主流报价3.80-4.00元/羽，高价4.20元/羽。目前养殖单位正常补栏为主，整体积极性略有下降，种鸡企业排单进度放缓，部分地区养殖单位仍选择继续延养老母鸡代替补栏，苗价整体趋于稳定，个别地区小幅调整。目前种鸡企业鸡苗订单多数排至5月下旬及6月上旬，种蛋利用率多在70%-80%。

鸡苗价格走势 (元/羽)



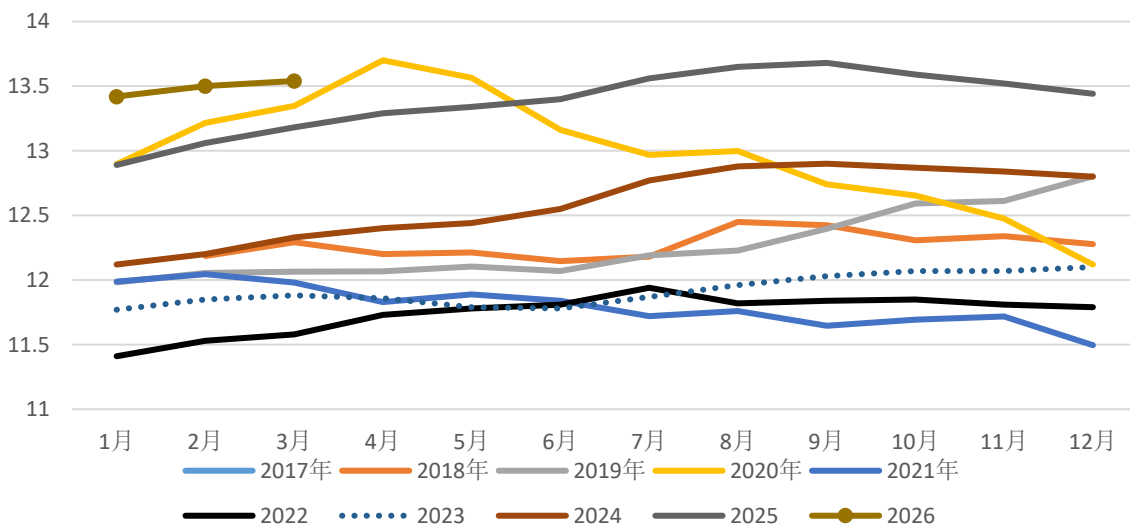
鸡苗月度销售数据 (万羽)



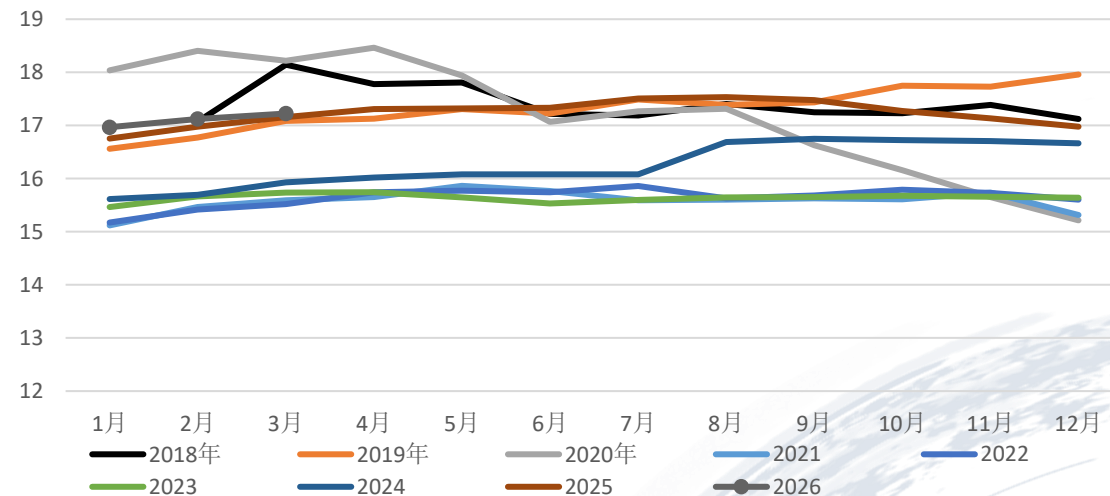
鸡蛋 | 在产蛋鸡存栏环比增加

3月全国在产蛋鸡存栏量约为13.54亿只，环比增幅0.30%，同比增幅2.73%。本月新开产的蛋鸡主要是11月份前后补栏的鸡苗，此阶段养殖单位补栏意向较10月恢复性提升，因此月内进入开产期的蛋鸡数量缓慢增加，再叠加上半月蛋价、鸡价走高，养殖单位信心增强，出栏积极性低，下半月虽出栏量增加，但整体月度出栏水平仍低于预期。综合来看，本月新增产能仍略高于淘汰产能，在产蛋鸡存栏量环比小幅增加。

在产蛋鸡存栏

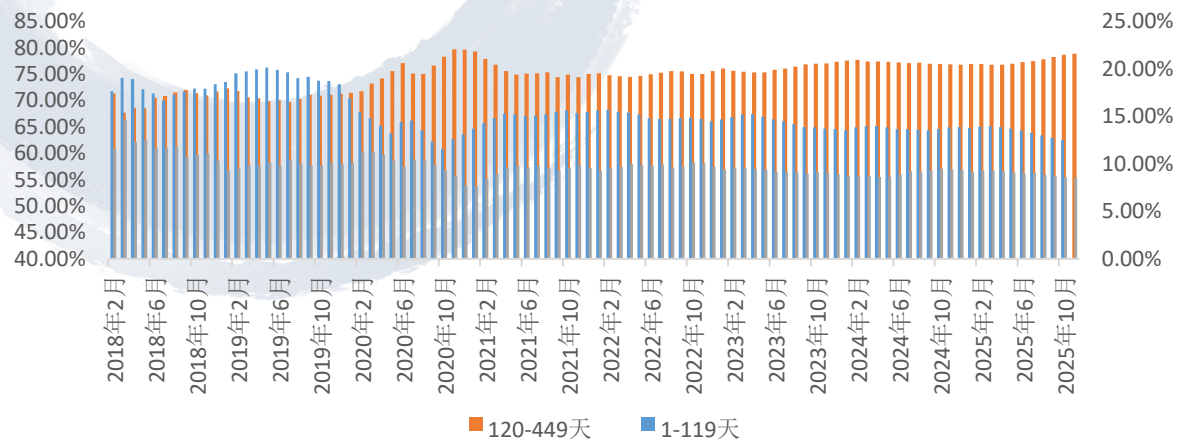


蛋鸡总存栏

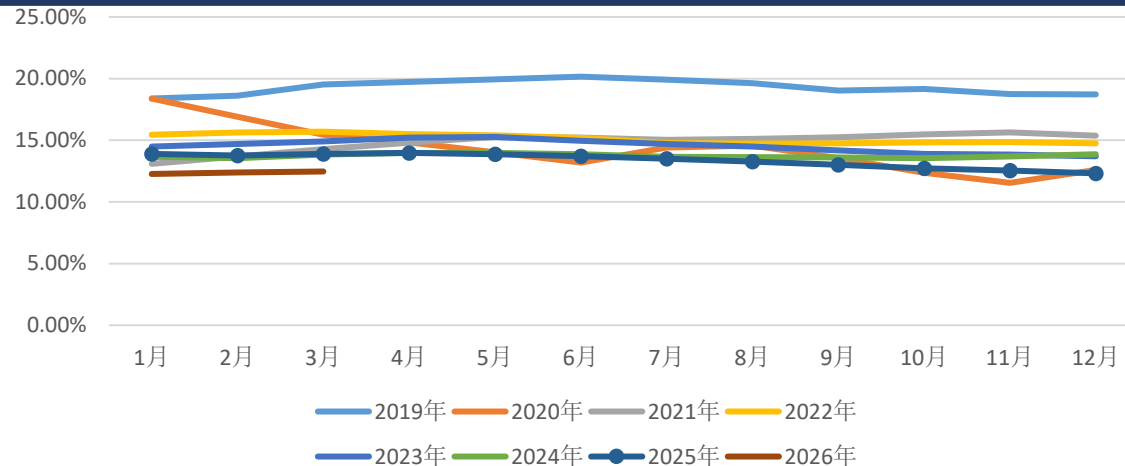


鸡蛋 | 蛋鸡存栏结构，主力蛋鸡保持高位

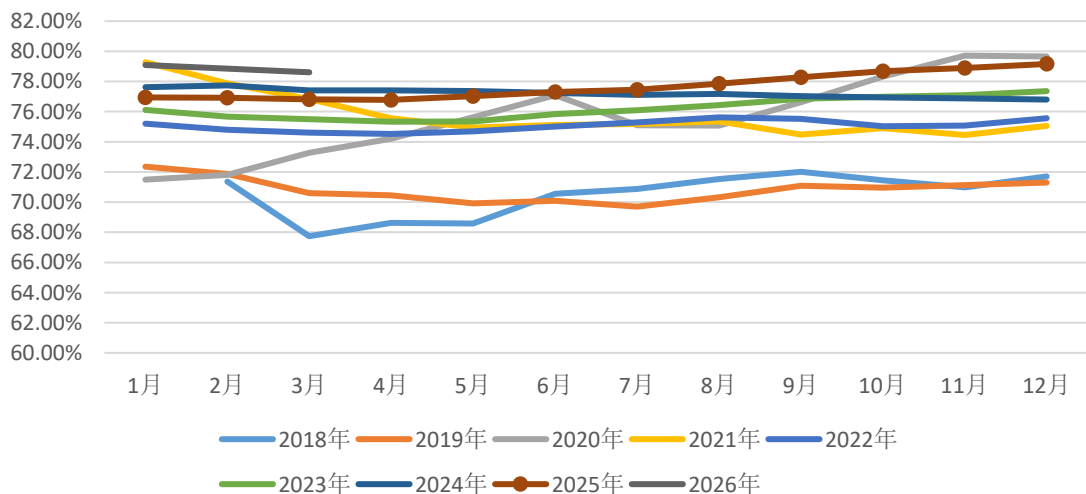
蛋鸡存栏结构：%



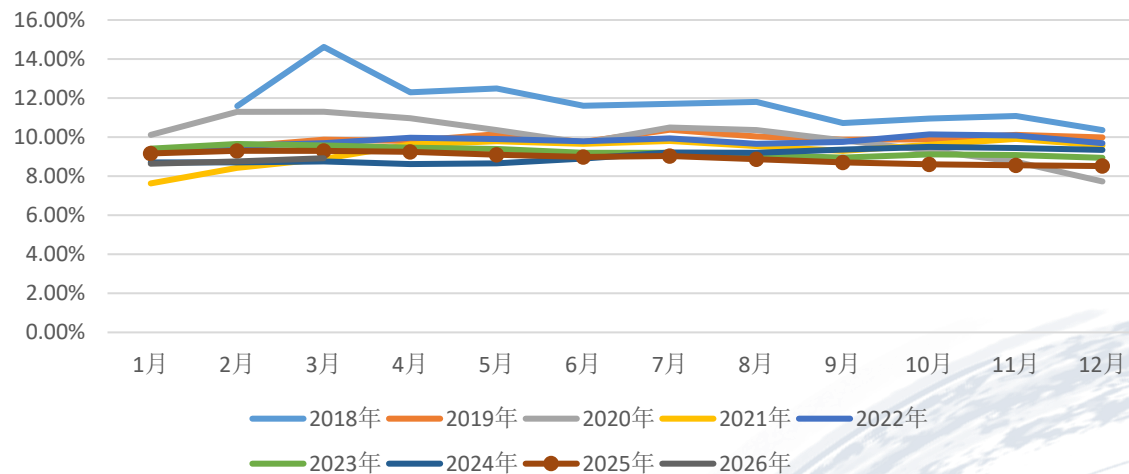
1-119天占比：%



120-449天占比：%

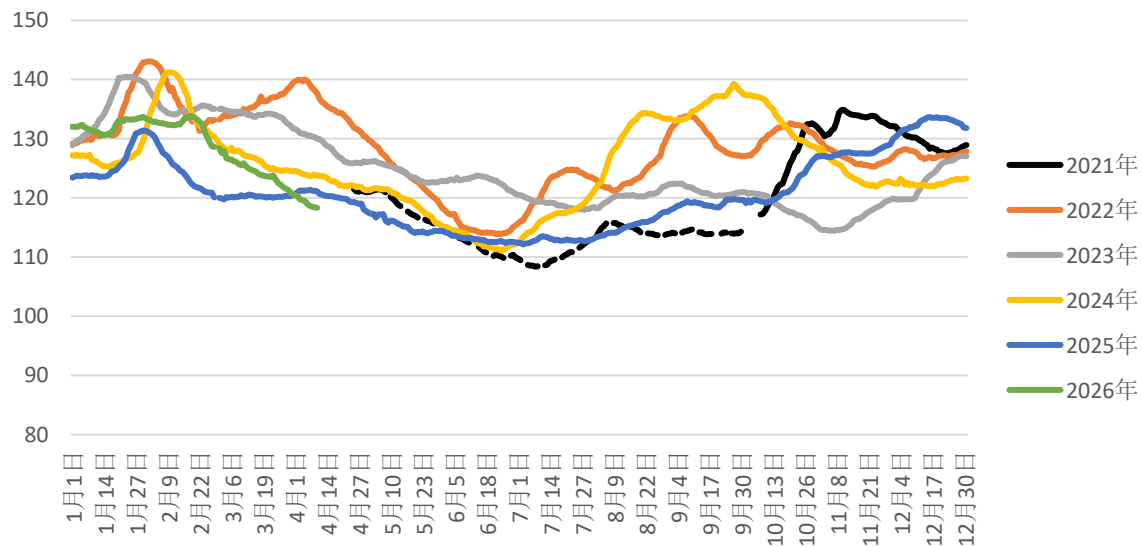


450天以上占比：%



- 2026年4月10日，菜篮子产品批发价格200指数为118.32，周环比减少1.19。
- 2025年04月10日，中国养猪网猪价系统数据监测如下：生猪(品种:外三元)均价为9.18元/公斤(4.59元/斤)，价格较昨天下跌了0.17元/公斤（0.085元/斤）；猪价环比下跌11.39%，同比下跌37.38%。

菜篮子产品批发价格200指数

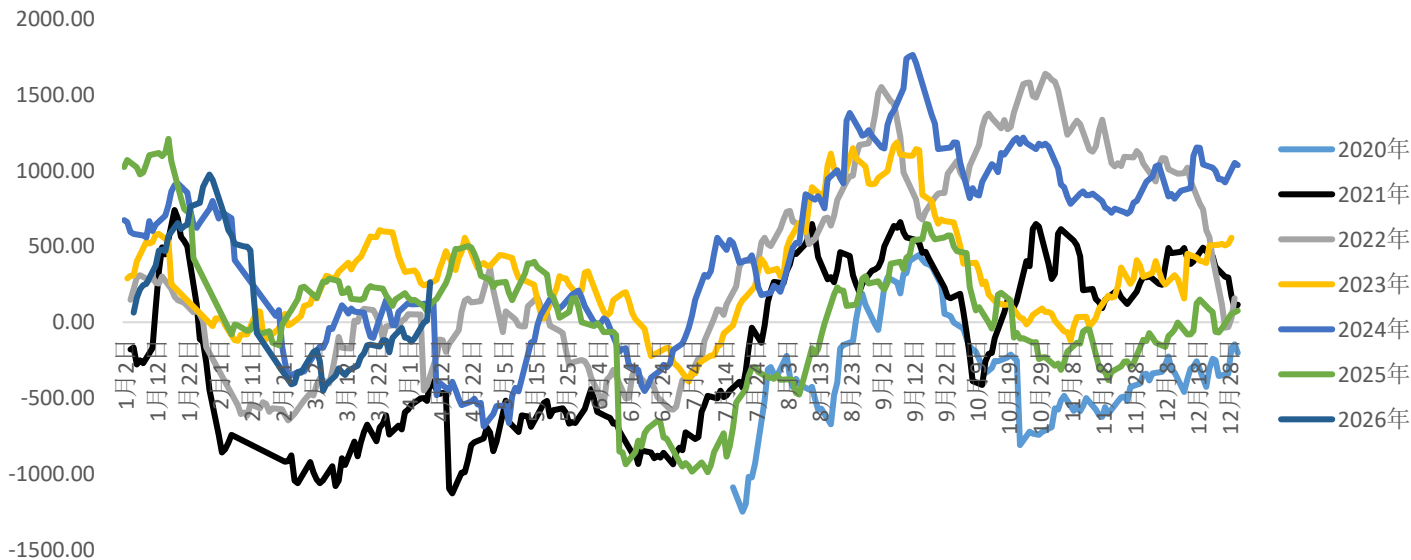


生猪价格走势



- 从数据显示来看，鸡蛋基差明显具有一定的规律性，在新年前，基差呈现走强情况，节后基差开始收敛至负，直到6，7月份开始基差逐步回归到0值附近，到8，9月基差上升到全年最高位置，而10月后基差在一定区间范围内波动，走势取决于当年的基本面情况。
- 目前基差情况来看，截至4月9日，鸡蛋基差在264元/500KG附近。

主力基差走势



报告中的信息均来源于被广发期货有限公司认为可靠的已公开资料，但广发期货对这些信息的准确性及完整性不作任何保证。

本报告反映研究人员的不同观点、见解及分析方法，并不代表广发期货或其附属机构的立场。报告所载资料、意见及推测仅反映研究人员于发出本报告当日的判断，可随时更改且不予通告。

在任何情况下，报告内容仅供参考，报告中的信息或所表达的意见并不构成所述品种买卖的出价或询价，投资者据此投资，风险自担。

本报告旨在发送给广发期货特定客户及其他专业人士，版权归广发期货所有，未经广发期货书面授权，任何人不得对本报告进行任何形式的发布、复制。如引用、刊发，需注明出处为“广发期货”，且不得对本报告进行有悖原意的删节和修改。

投资咨询业务资格：证监许可【2011】1292号

数据来源：Wind、同花顺、卓创资讯、广发期货研究所

广发期货有限公司提醒广大投资者：期市有风险 入市需谨慎！



THANKS!

地址：广州市天河区天河北路183-187号大都会广场38楼，41楼，42楼、43楼

电话：020-88800000

网址：www.gfqh.com.cn