

玉米及淀粉周报

压力与支撑并存，玉米区间运行

成本存有支撑，淀粉高位震荡

本报告及路演当中所有观点仅供参考，请务必阅读此报告倒数第二页的免责声明

广发期货有限公司 研究所 投资咨询业务资格：证监许可【2011】1292号

2026年4月18日 朱迪 投资咨询资格：Z0015979



- **供应：**当前全国基层售粮进度已至90%，供应压力有限，粮权转移至贸易商，逢高出货逢低挺价；
- **需求：**深加工企业库存得到补充，按需采购为主；饲料企业因持续亏损和小麦价格优势，采购意愿减弱；
- **库存：**北港库存较前期明显改善，但仍处于历史偏低水平，储备货意愿但节奏趋缓；
- **观点：**周内玉米价格区域分化，东北地区供需相对平衡，价格偏稳运行；华北地区售粮积极性尚可，深加工到车辆基本维持高位，价格稳中偏弱运行。后续来看，产区基层余粮约剩一成，粮权转移至贸易环节，当前卖粮心态尚可，短期供应量将有所维持，但低价挺价心态也较盛。需求端，深加工企业库存补充叠加利润不断收缩，采购意愿减弱，以按需为主；饲料企业利润持续亏损和小麦替代补充下，采购玉米意愿不佳，自身库存有所消化。政策端，下周小麦继续拍卖80万吨不变，但拍卖常规化对玉米价格影响受限。综上，短期玉米供强需弱格局未变，价格上涨受限，但余粮有限和贸易商成本价亦对价格存有支撑，整体盘面维持区间震荡。
- **策略：**
 1. 单边：玉米C2607合约2360-2420区间震荡。

- **供应：**因利润亏损企业开机率继续下调但整体水平尚可，产量环比下降；
- **需求：**糖浆需求进入淡季，造纸需求旺盛；
- **库存：**下游接单提货一般，需求较弱，最终库存继续积累；
- **观点：**本周因原料端价格稳中走弱，对淀粉支撑减弱，叠加市场低价货源较多，价格持续偏弱。深加工企业利润持续走缩使得开机意愿下滑，不过整体开机水平尚可，淀粉供应仍显充足；淀粉下游企业需求表现一般，供强需弱下使得淀粉库存继续累积。替代端，受木薯淀粉-玉米淀粉价差走扩影响，玉米淀粉对木薯淀粉替代保持但量级有限。综上，玉米淀粉供需格局相对宽松，但成本端价格跌幅受限对淀粉仍存一定支撑，价格维持高位震荡；淀粉-玉米价差因需求转淡和库存累积，压制价差。
- **策略：**
 1. 单边：玉米淀粉CS2607合约高位震荡。
 2. 套利：CS-C2607存在小幅走缩驱动；CS7-9考虑反套。

玉米2607合约

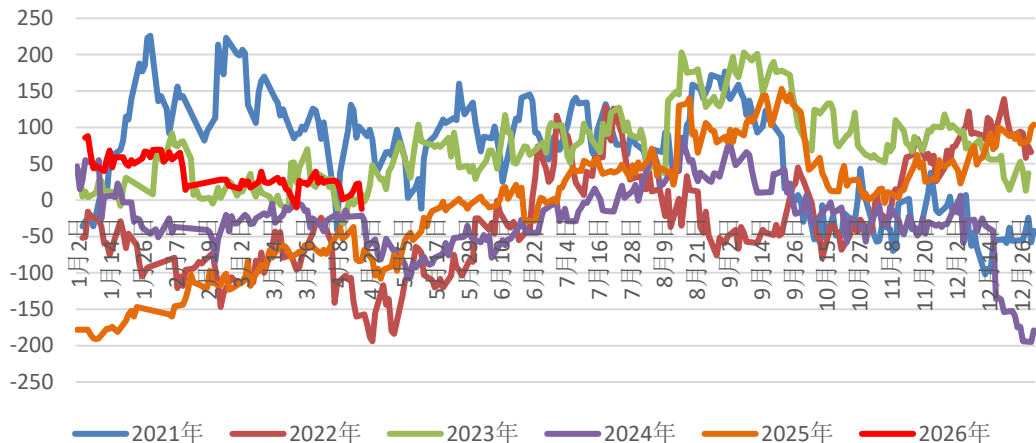


玉米淀粉2607合约

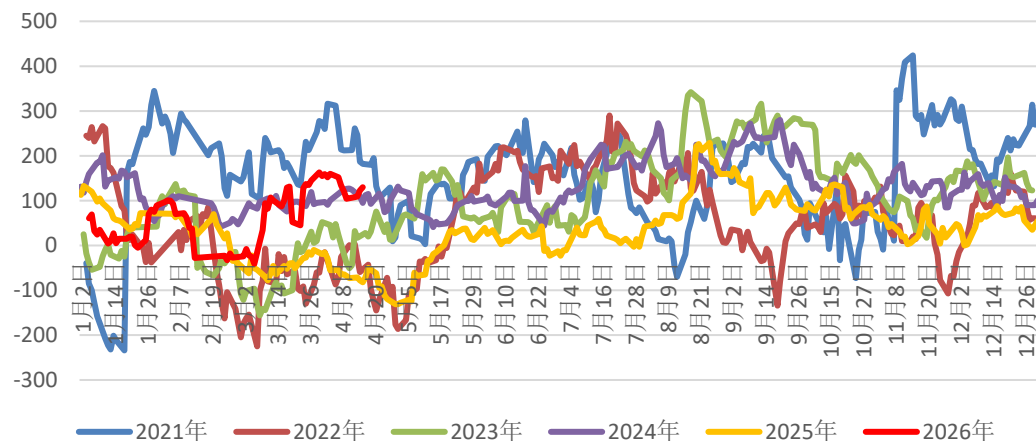


- 本周玉米现货价格区域分化，东北地区供需相对平衡，价格持稳；华北到货量保持高位，价格稳中走弱，波动不明显。基本面向上驱动不明显，下方亦受贸易成本支撑，盘面窄幅震荡。
- 本周淀粉价格走势跟随玉米为主，淀粉市场维持供强需弱格局，但供需动态差距变化不明显，淀粉库存保持小幅累库，使得淀粉-玉米价差小幅走弱。

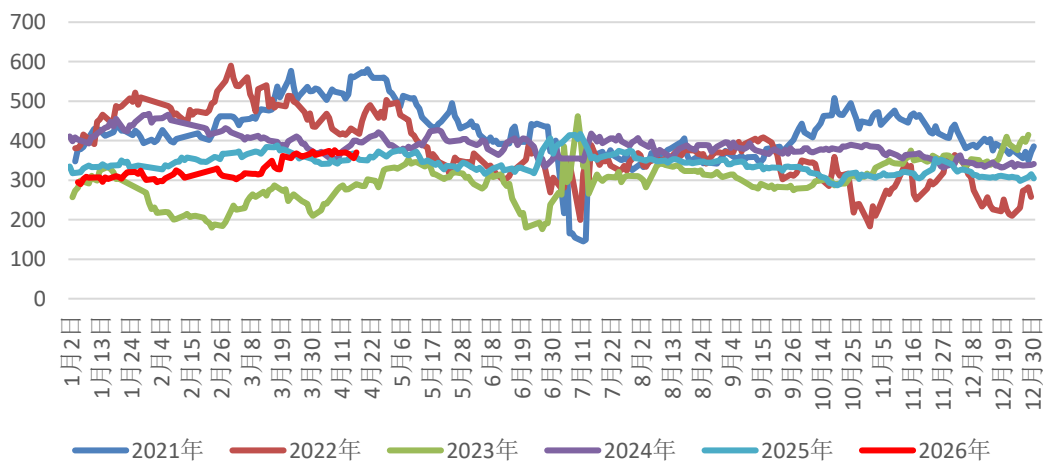
玉米基差



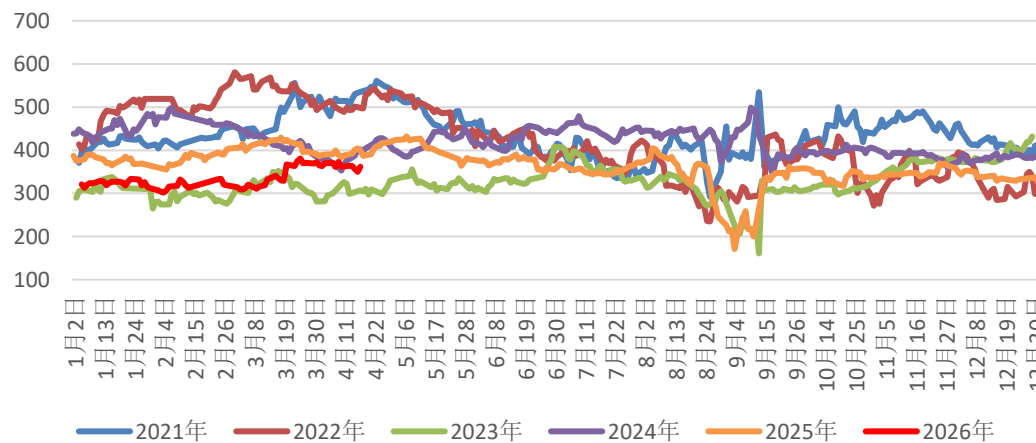
长春：玉米淀粉基差



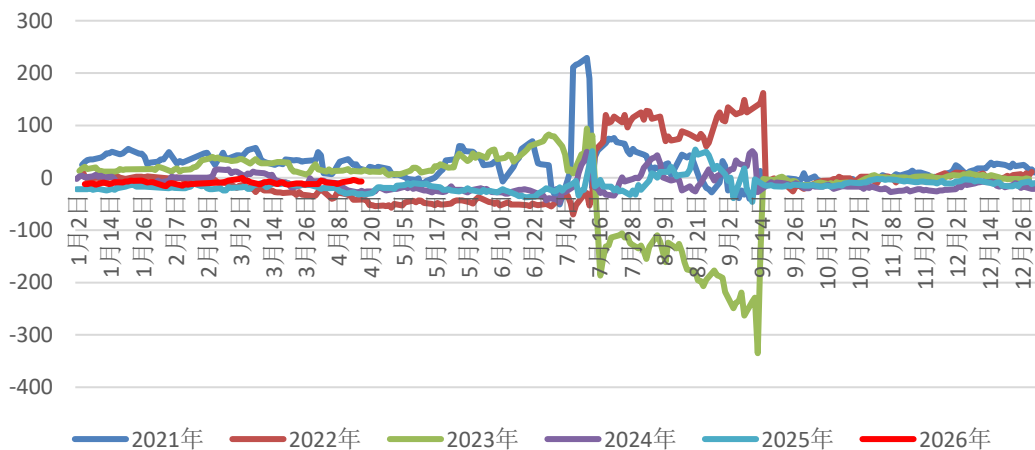
淀粉-玉米07价差



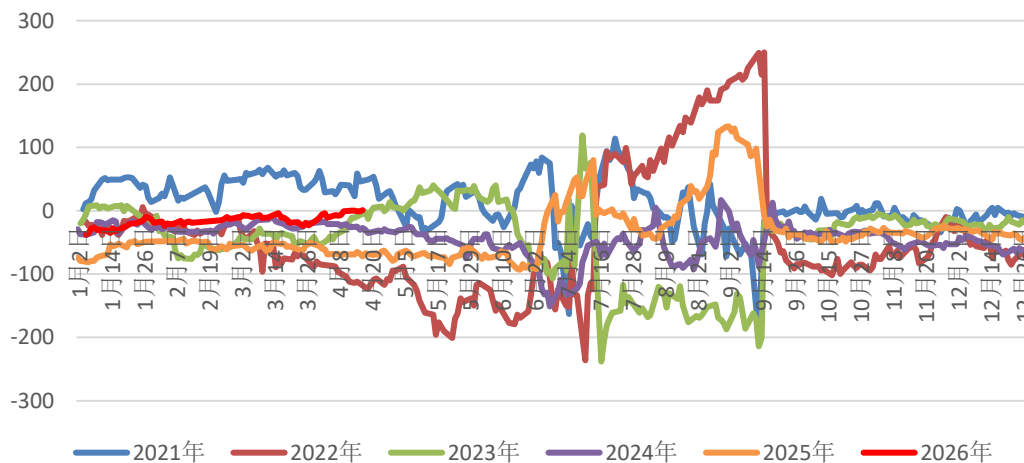
淀粉-玉米09价差



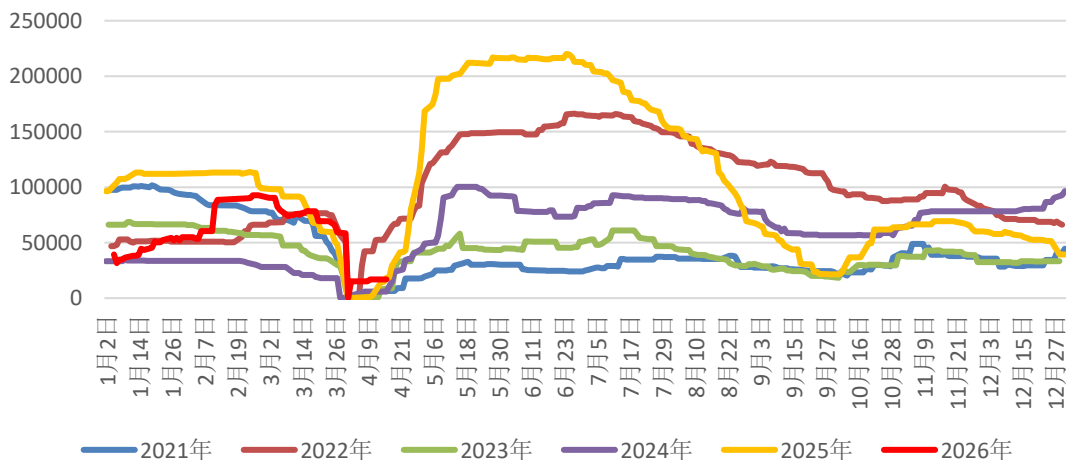
玉米7-9价差



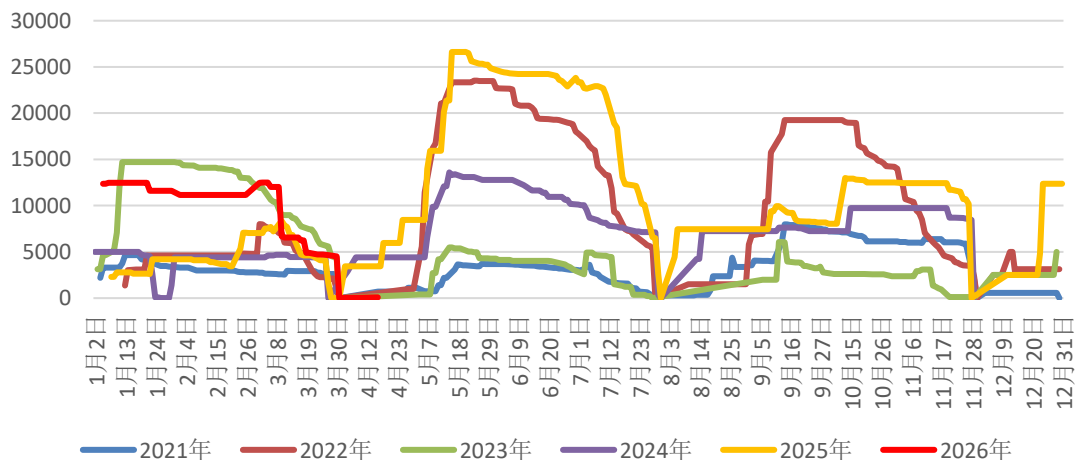
玉米淀粉7-9价差



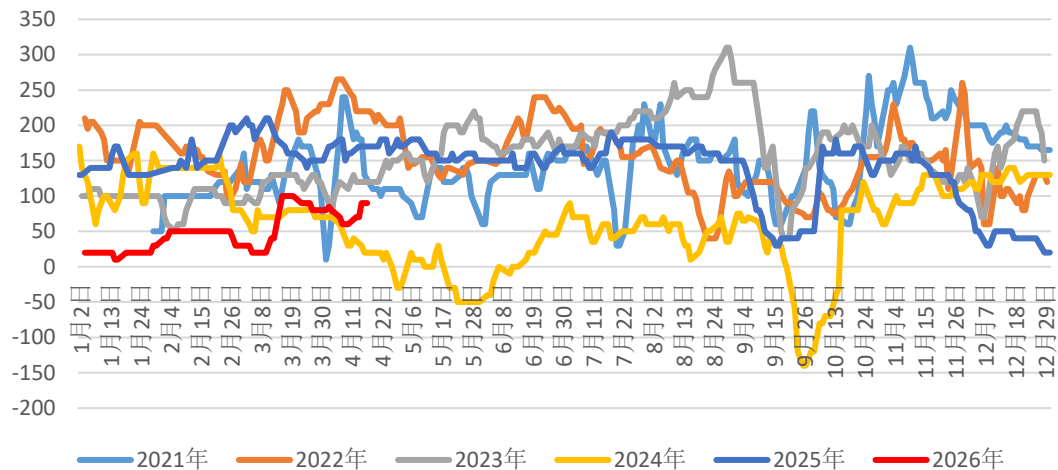
玉米注册仓单



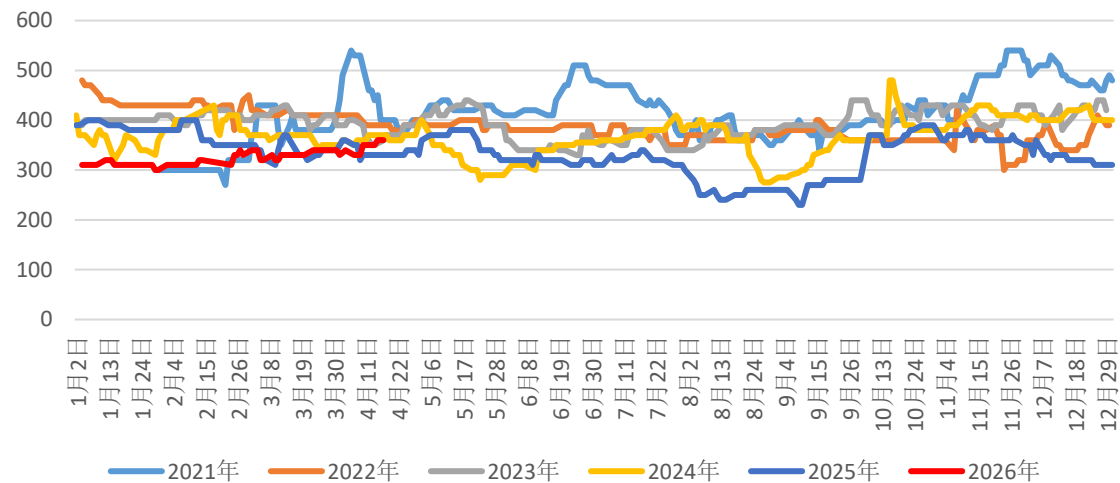
玉米淀粉注册仓单



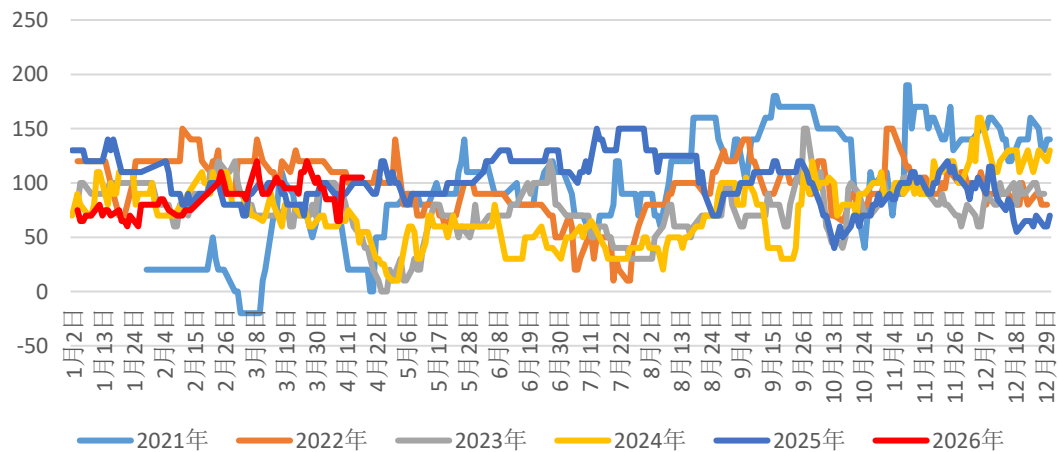
潍坊-长春价差



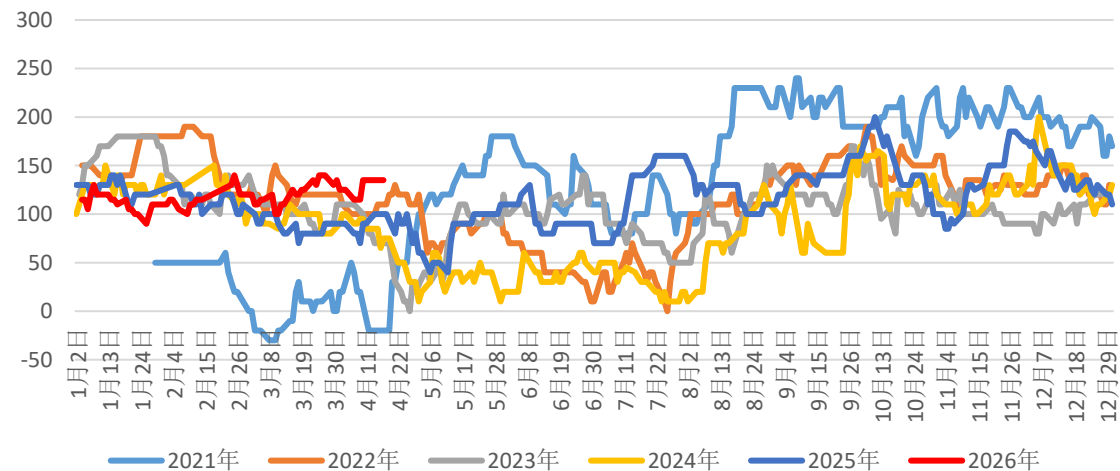
成都-长春价差



南通港-锦州港价差



蛇口港-锦州港价差



全球玉米平衡表

单位：万吨

年度	2021/22	2022/23	2023/24	2024/25	2025/26	年度差额
期初库存	29735.8	31411.6	30536	31525	29628.1	-1896.9
产量	122105	116571.8	123112.8	123137.8	130107	6969.2
进口	18447.2	17340.3	19760.3	18619.8	19309.8	690
总供应量	170288	165323.7	173409.1	173282.6	179044.9	5762.3
出口	20644.3	18038.9	19265.4	18714.7	20728.7	2014
饲料消费	74400.1	73126.5	76992.5	78529.3	81574.9	3045.6
食品, 种用, 工业消费	43831.7	43622.3	45626.2	46410.5	47260.8	850.3
总需求	138876.1	134787.7	141884.1	143654.5	149564.4	5909.9
期末库存	31411.9	30536	31525	29628.1	29480.5	-147.6

美国玉米平衡表

单位：万吨

年度	2021/22	2022/23	2023/24	2024/25	2025/26	年度差额
期初库存	3135.8	3497.5	3455.1	4479.2	3940.4	-538.8
产量	38146.9	34673.9	38966.7	37826.8	43234.2	5407.4
进口	61.5	98.2	72.2	55	63.5	8.5
总供应量	41344.2	38269.6	42494	42361	47238.1	4877.1
出口	6280.2	4221.4	5727.5	7260.3	8382.4	1122.1
饲料消费	14403.7	13934.8	14811.4	13855	15748.7	1893.7
食品, 种用, 工业消费	17162.8	16658.3	17475.9	17305.3	17704.6	399.3
总需求	37846.7	34814.5	38014.8	38420.6	41835.7	3415.1
期末库存	3497.5	3455.1	4479.2	3940.4	5402.4	1462

□ 美国玉米面积和单产小幅增加，产量相应增加，使得2025/26年度结转库存创新高，供需宽松，价格低位震荡。

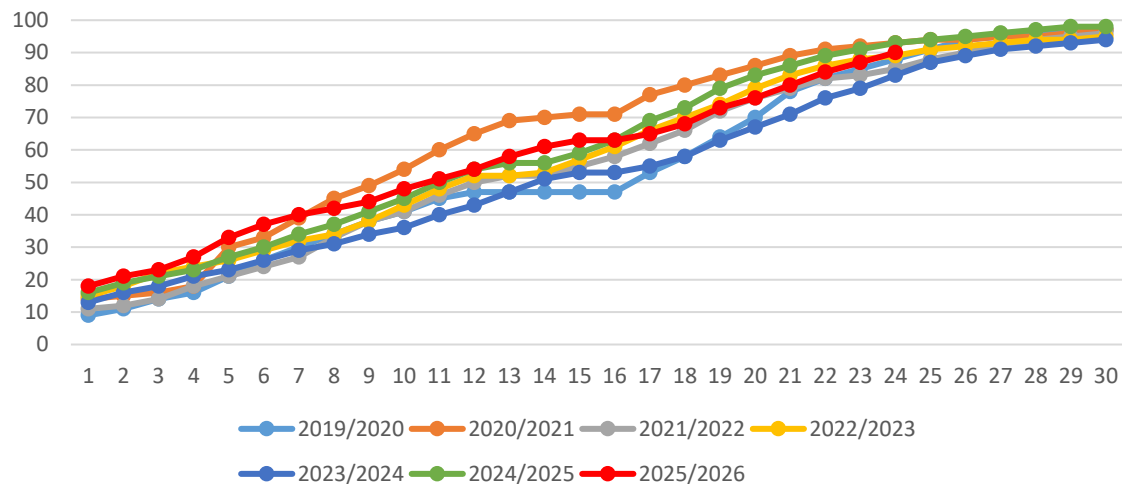
Mysteel玉米供需平衡表

(单位: 万吨, 万亩, 斤/亩)

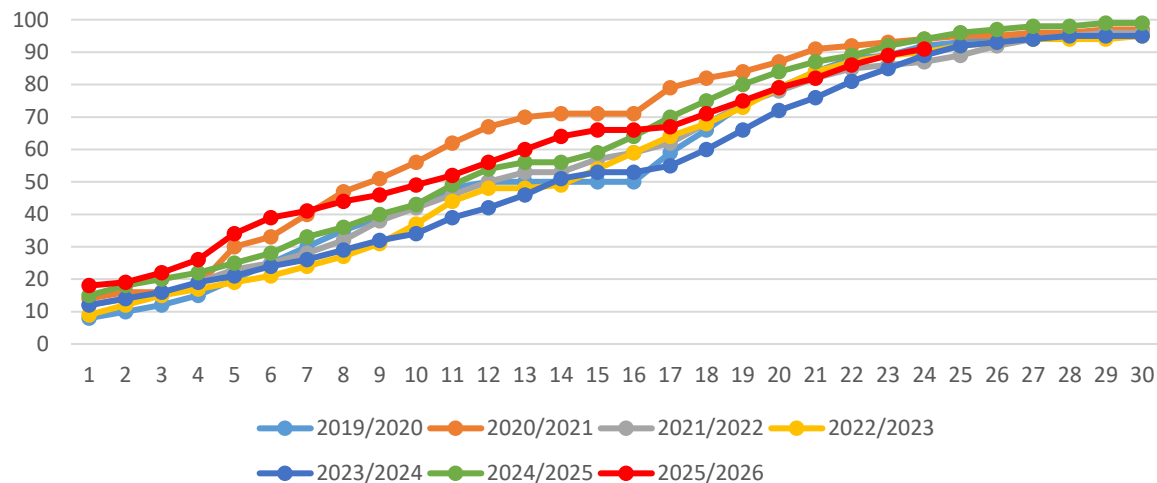
项目	23/24	24/25 (3月)	25/26 (2月)	25/26 (3月)	月度变化	年度变化
面积	61692	60819	60912	60912	0	93
单产	909	892	927	927	0	35
期初库存	7664	9925	7840	7840	0	-2085
产量	28032	27131	28245	28245	0	1114
进口量	2333	182	400	400	0	218
新增供应	30365	27313	28645	28645	0	1332
总供给	38029	37238	36485	36485	0	-753
饲料消费	18000	19685	19204	19204	0	-481
工业消费	7799	7481	7400	7400	0	-81
食用消费	1180	1190	1190	1190	0	0
种用消费	119	118	119	119	0	1
损耗	1006	924	980	980	0	56
出口量	0	0	0	0	0	0
总消费	28104	29398	28893	28893	0	-505
年度结余	2261	-2085	-248	-248	0	1837
期末库存	9925	7840	7592	7592	0	-248
库存消费比	35.32%	26.67%	26.28%	26.28%	0.00%	-0.39%

- 3月维持上月判断, 未作调整。
- 2025/2026 年度深加工玉米消费7400万吨, 较2024/2025年度下降81万吨。
- 2025/2026 年度结余-248万吨, 较上年度收窄1837万吨; 期末库存7592万吨, 略低于上年度。

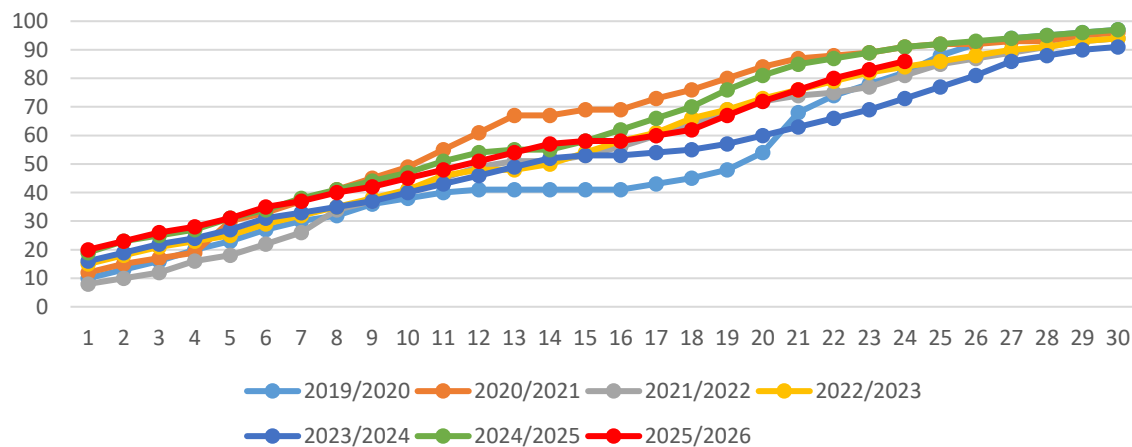
国内售粮进度 (%)



东北售粮进度 (%)



华北售粮进度 (%)

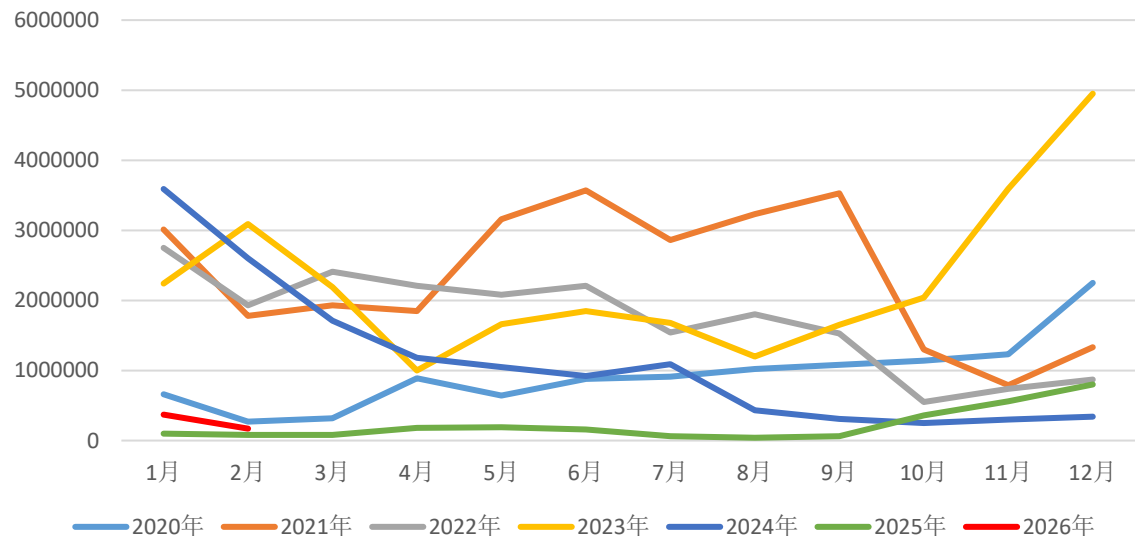


- 截至4月16日，据Mysteel玉米团队统计，全国13个省份农户售粮进度90%，较去年同期慢3%；全国7个主产省份农户售粮进度为90%，较去年同期慢3%。
- 截至4月16日，东北售粮进度91%，较去年同期慢3%；华北售粮进度86%，较去年同期慢5%。

国内玉米进口量

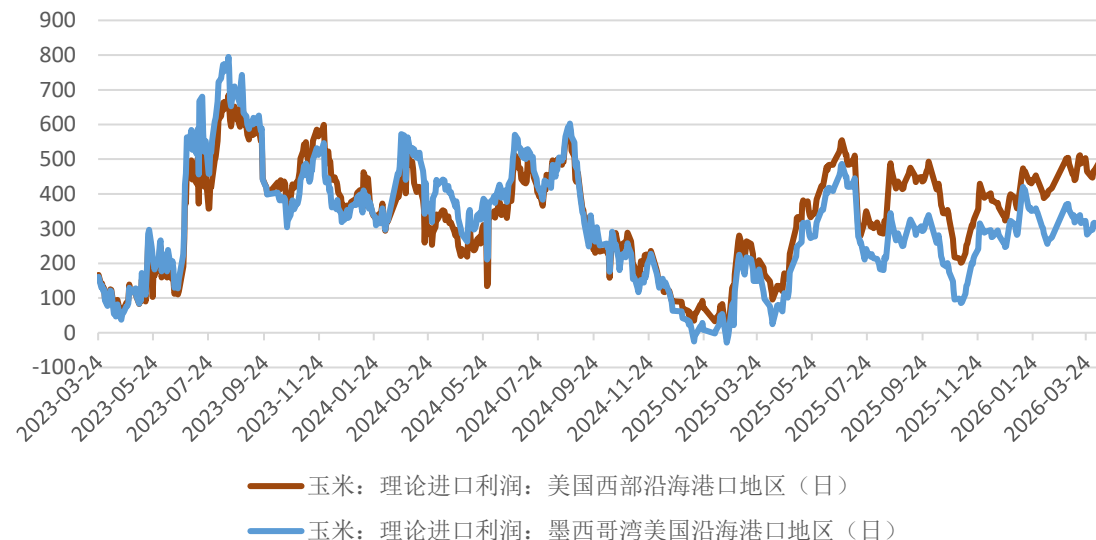
中国玉米月度进口量 (吨)

国内进口玉米



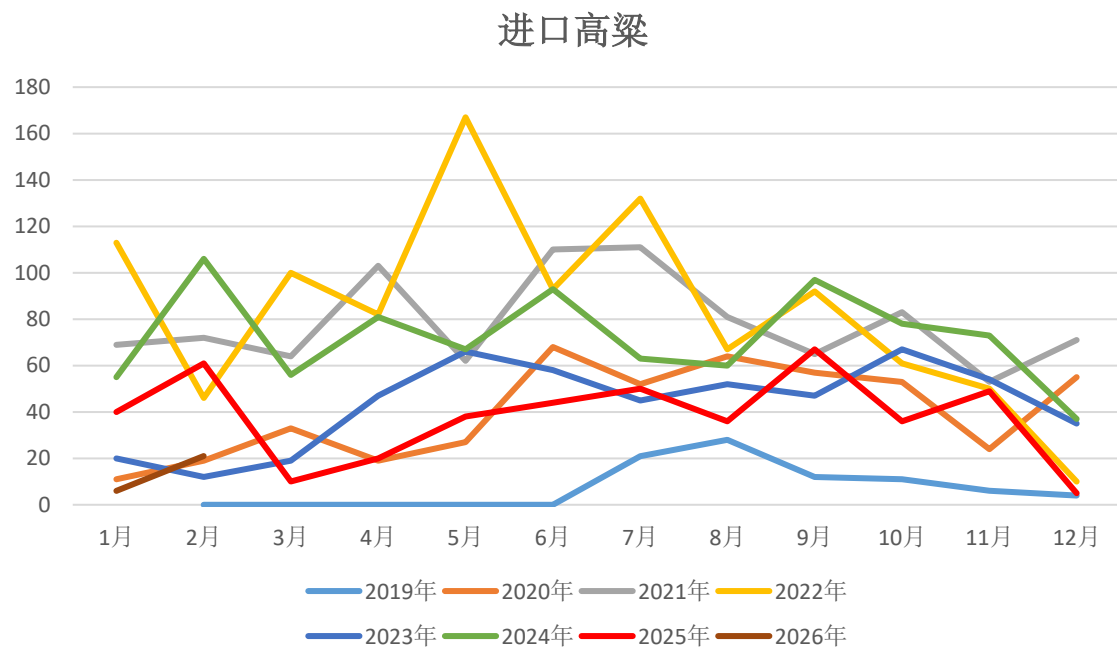
美国玉米进口利润 (元/吨)

美国玉米进口利润

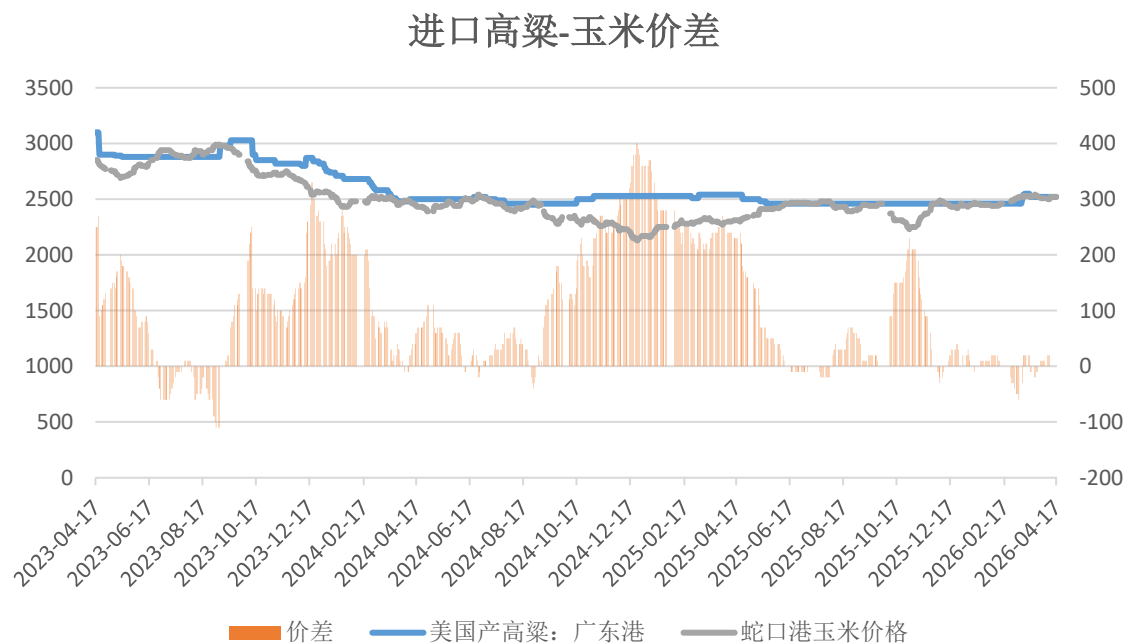


- 中国海关公布的数据显示，2026年2月普通玉米进口总量为17.00万吨，为今年最低。2月普通玉米进口量较上年同期的8.00万吨增加了9.00万吨，增加112.50%。较上月同期的37.00万吨减少20.00万吨。
- 数据统计显示，2026年1-2月普通玉米累计进口总量为54.00万吨，较上年同期累计进口总量的18.00万吨，增加36.00万吨，增加了200.00%。

中国高粱月度进口量 (吨)



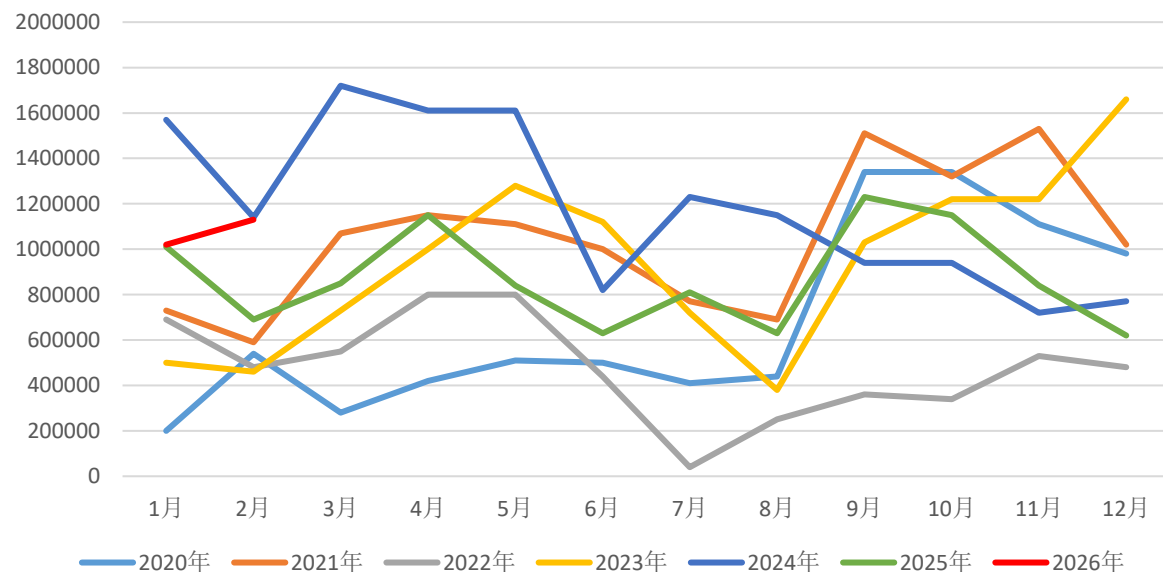
高粱进口利润 (元/吨)



- 中国海关公布的数据显示，2026年2月高粱进口总量为21万吨，较上年同期的61万吨减少了40万吨，同比减65.6%。较上月同期的6万吨增加15万吨。
- 海关数据显示，2026年1-2月期间高粱累计进口量27万吨，同比上年同期101万吨减少74万吨，同比减73.3%。

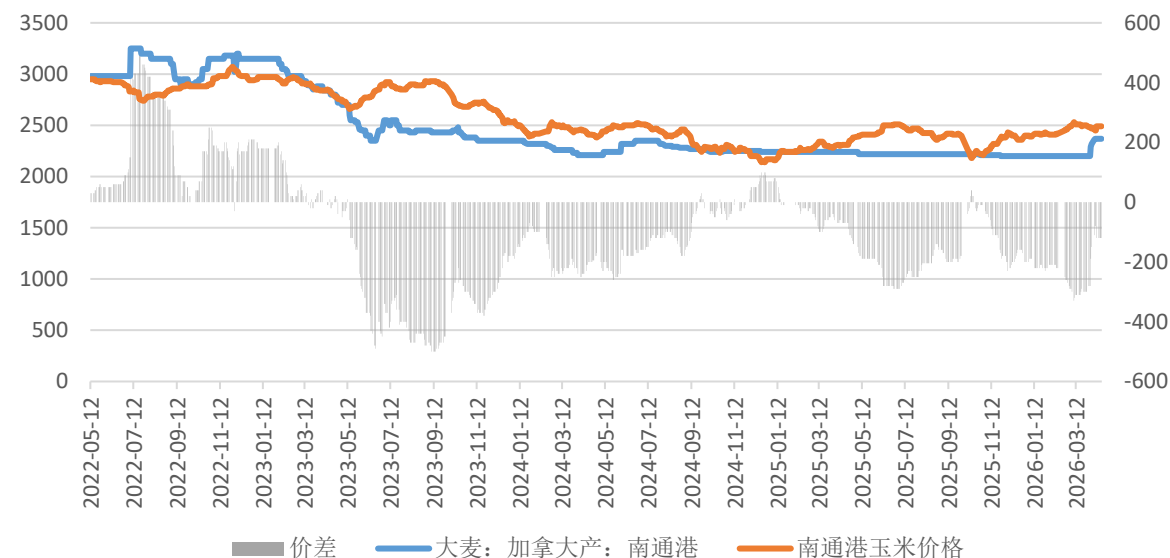
中国大麦月度进口量 (吨)

进口大麦



大麦进口利润 (元/吨)

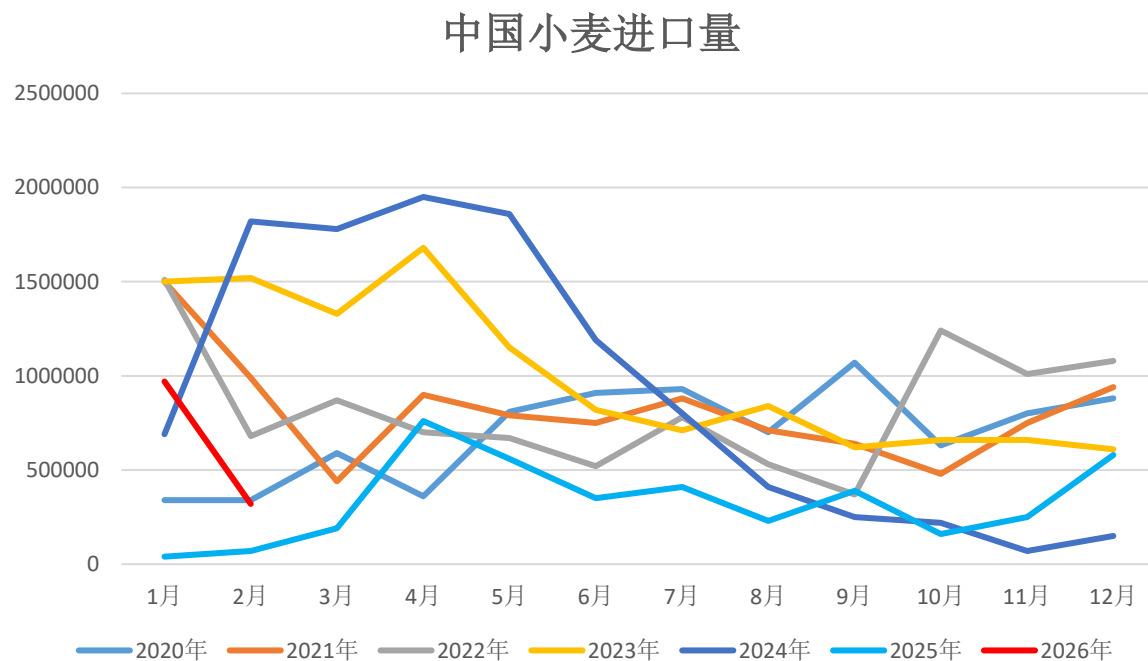
进口大麦-玉米价差



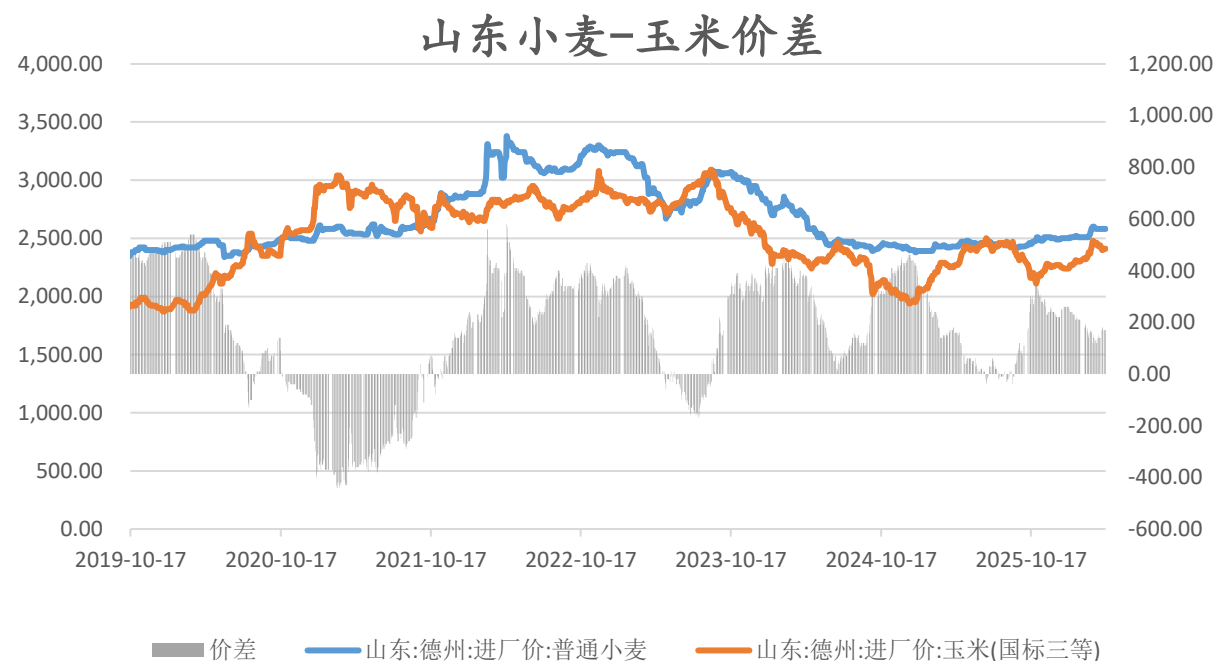
- 中国海关公布的数据显示，2026年2月大麦进口总量为113万吨，较上年同期69万吨增加44万吨，同比增加63.7%，较上月同期的102万吨增加11万吨。
- 数据统计显示，2026年1-2月进口大麦累计进口总量为215万吨，较上年同期累计进口总量的170万吨，增加45万吨，增加了26.5%。

小麦进口量及与玉米价差情况

中国小麦月度进口量 (吨)



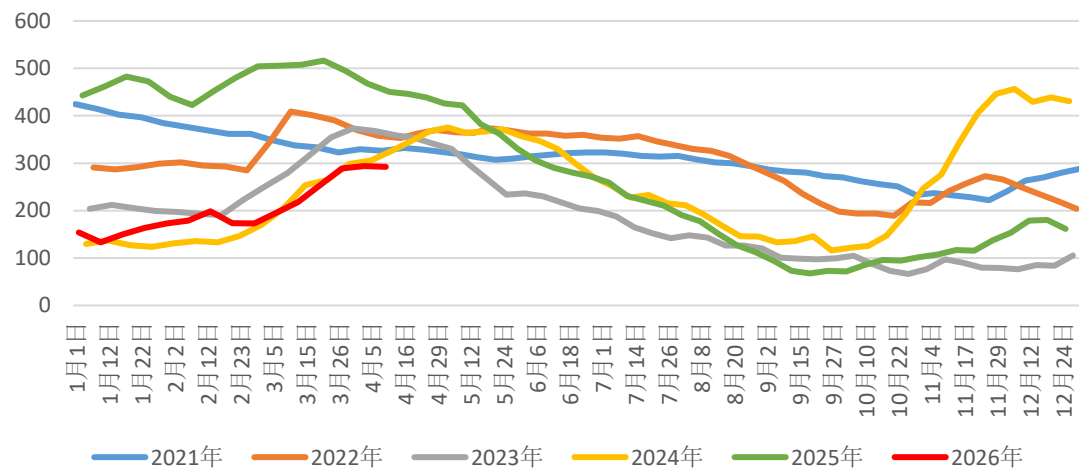
山东小麦-玉米价差 (元/吨)



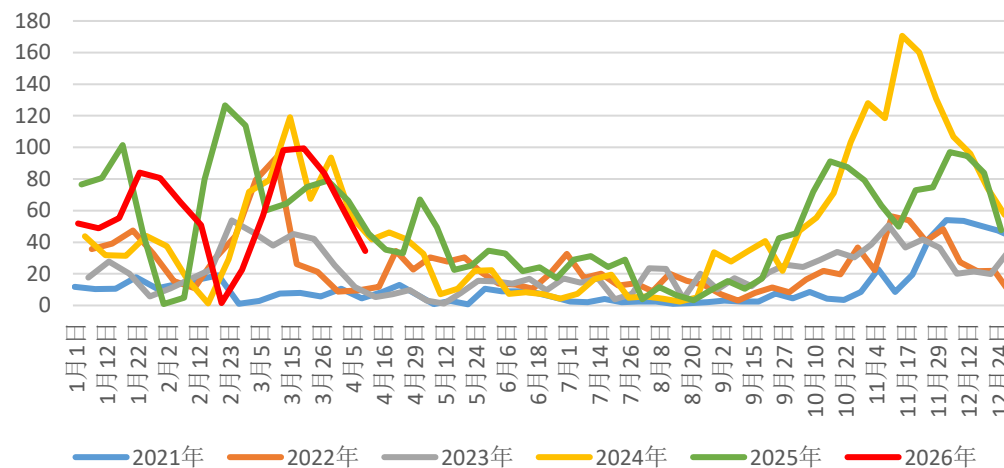
中国海关公布的数据显示，2026年2月小麦进口总量为32万吨，较上年同期的7万吨增加了25万吨，同比增加357%。较上月同期的97万吨减少65万吨。数据统计显示，2026年1-2月小麦累计进口总量为129万吨，较上年同期累计进口总量的11万吨，增加118万吨，增加了1072.7%。

本周小麦余粮基本见底，贸易商逢高出货逢低挺价，下游刚需采购，整体供需相对平衡，价格窄幅震荡。玉米供应压力不突出，底部支撑较强，价格变化不大，部分地区小麦与玉米价差不在优势区间内，替代减少。

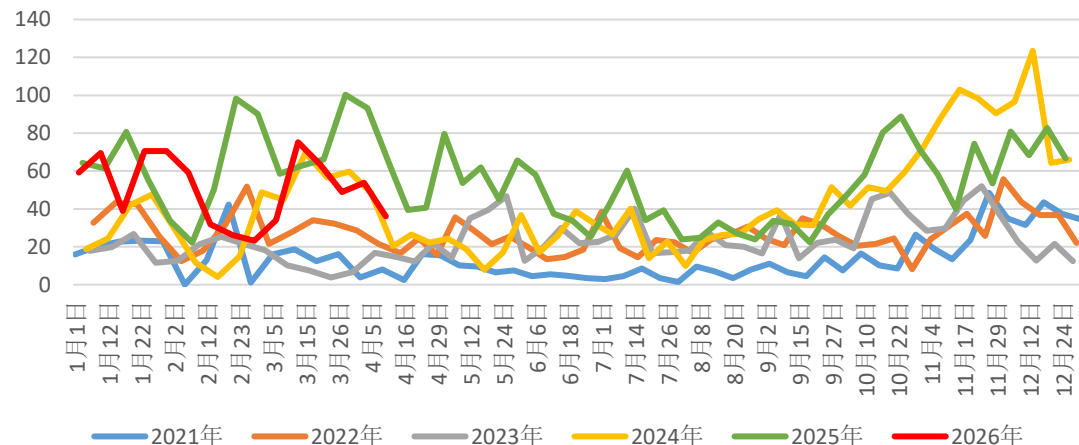
北方港口库存



北港到港量

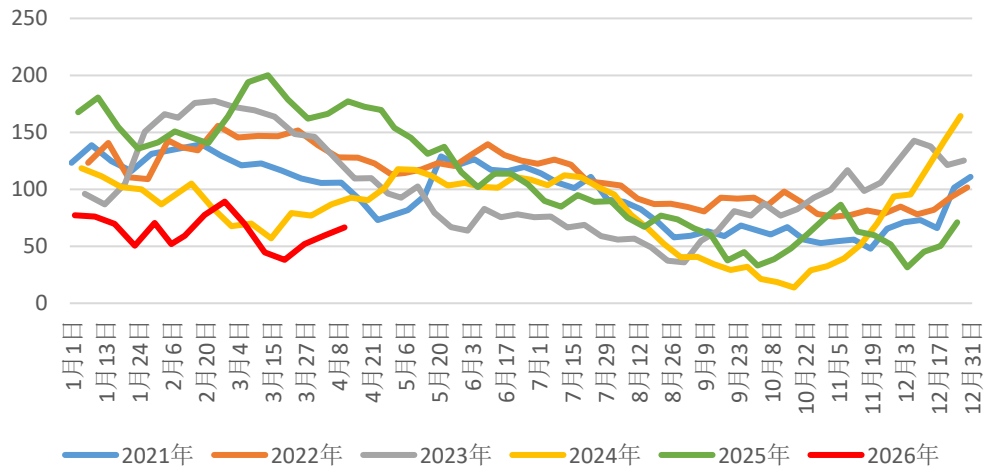


北港下海量

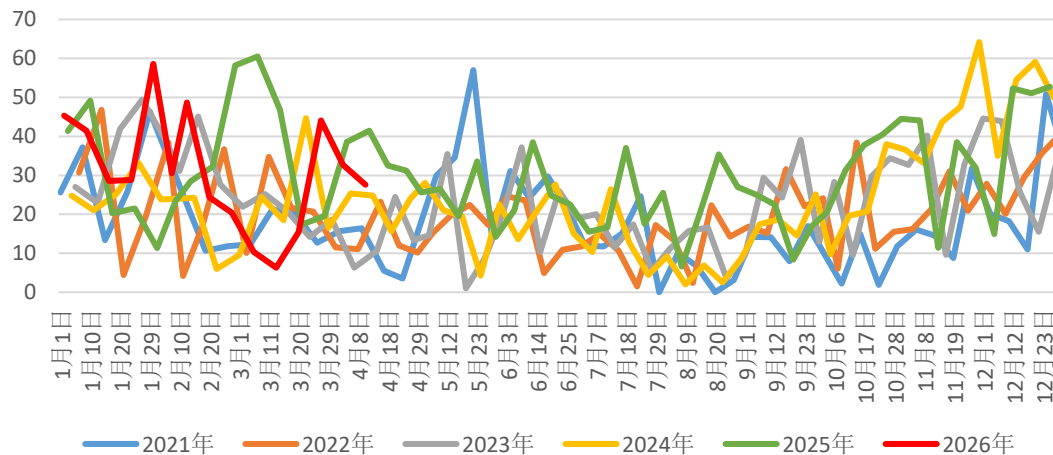


- 据Mysteel农产品调研显示，截至2026年4月10日，北方四港玉米库存共计292.3万吨，周环比减少1.7万吨；当周北方四港下海量共计36.1万吨，周环比减少17.70万吨。
- 本周北方港口晨间集港量较上周增加，出货情况仍不理想，库存继续增加。

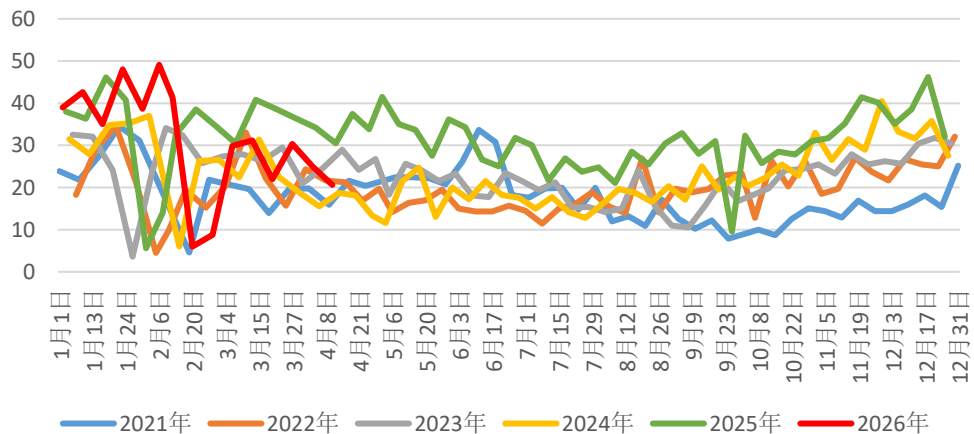
广东港玉米库存



广东港玉米到货量

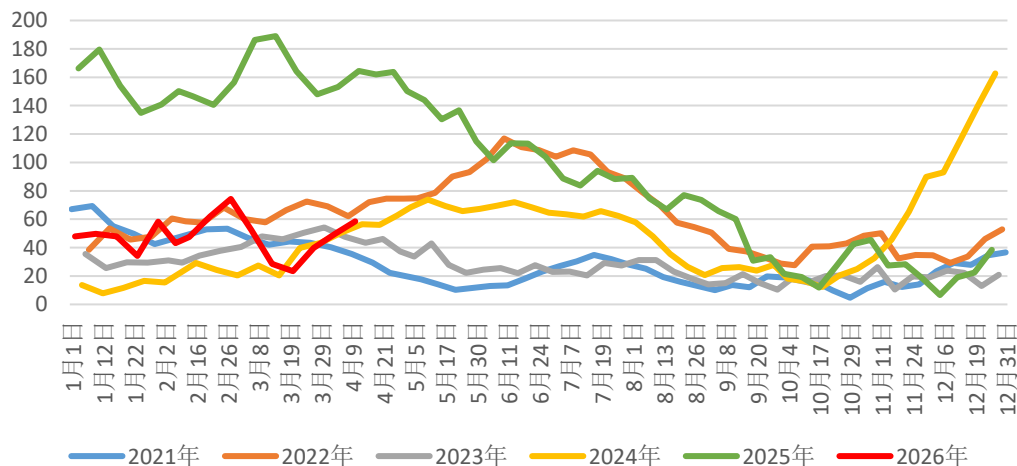


广东港玉米出货量

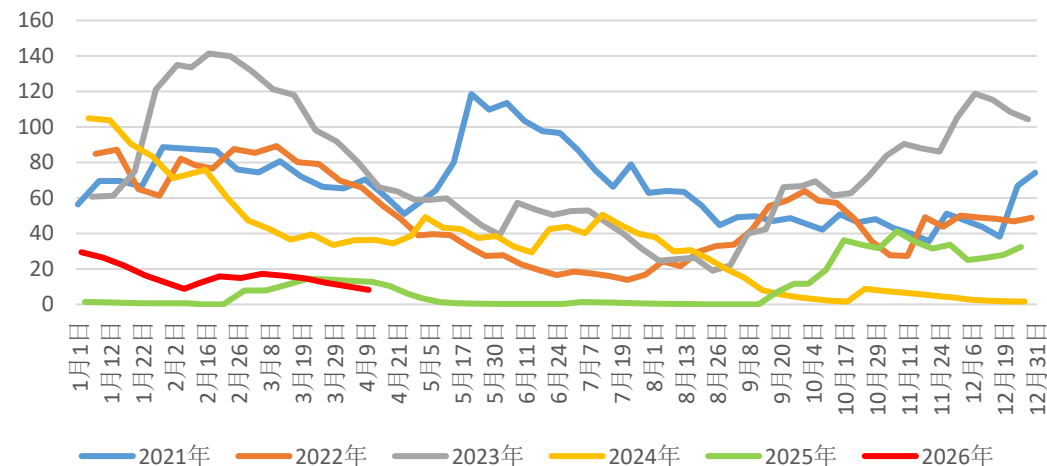


- 据Mysteel农产品调研显示，截至2026年4月10日，南港玉米库存66.6万吨，周环比增加7万吨。
- 北港出货量一般，使得南港库存维持低位。

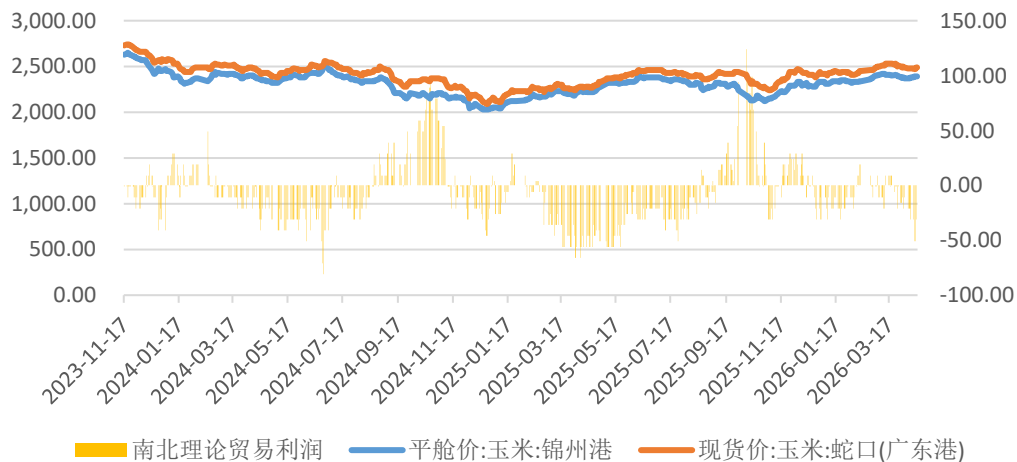
内贸玉米库存



外贸玉米库存

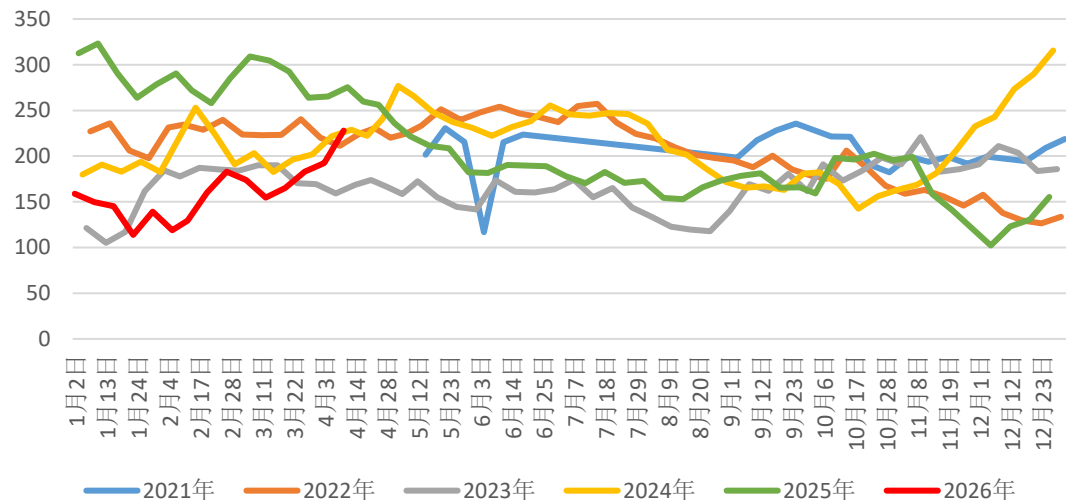


玉米南北理论贸易利润

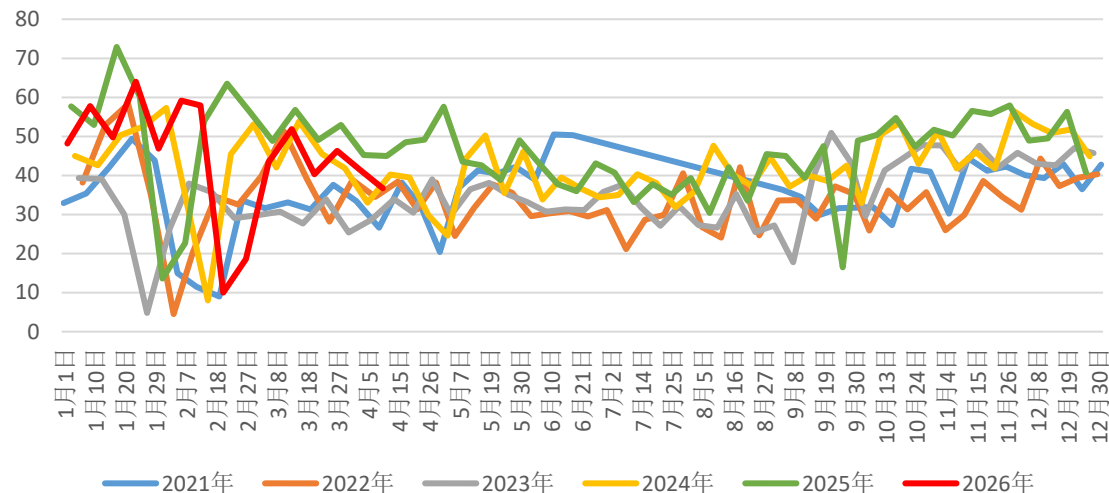


据Mysteel调研显示，截至2026年4月3日，广东港内贸玉米库存共计49.4万吨，较上周增加9.70万吨；外贸库存10.2万吨，较上周减少2.00万吨；进口高粱56.3万吨，较上周减少1.00万吨；进口大麦76.6万吨，较上周增加3.00万吨。

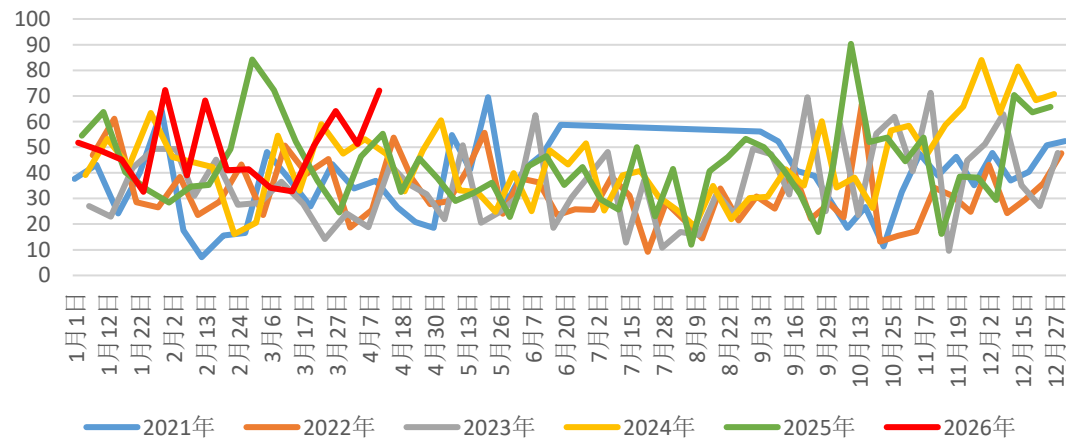
广东港口玉米、谷物库存



广东港口玉米、谷物出货量

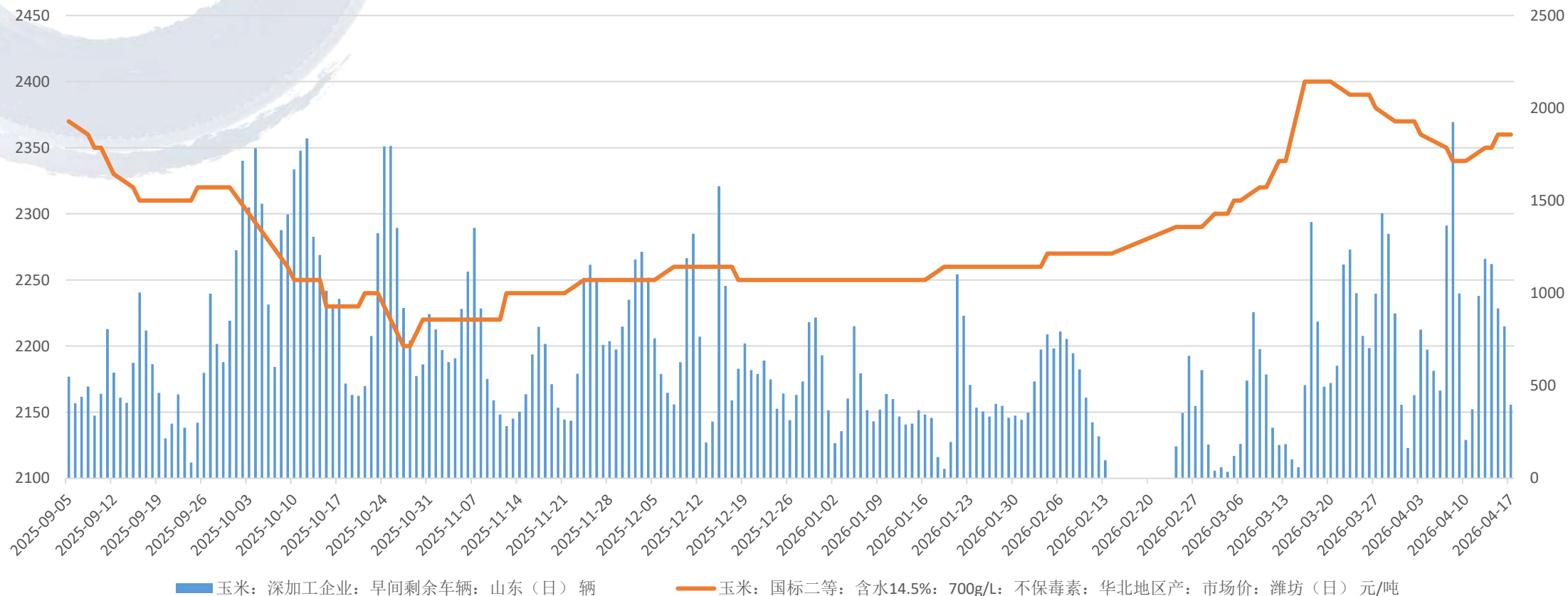


广东港口玉米、谷物到货量



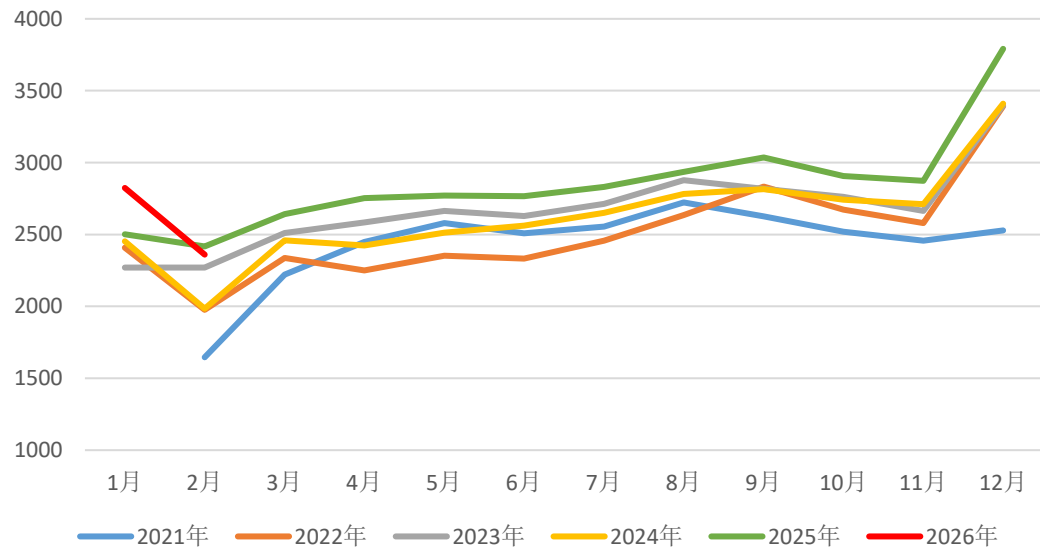
- 据Mysteel农产品调研显示，截至2026年4月10日，南港玉米+谷物库存227.9万吨，周环比增加58.4万吨。
- 南方港口库存供应相对充足，加之港口大麦较多，对玉米有一定的替代，南方饲料企业采购谨慎，随用随采，需求表现一般。

深加工早间剩余车辆



□ 本周山东深加工到车辆随价变动，整体到车辆尚可。

工业饲料产量



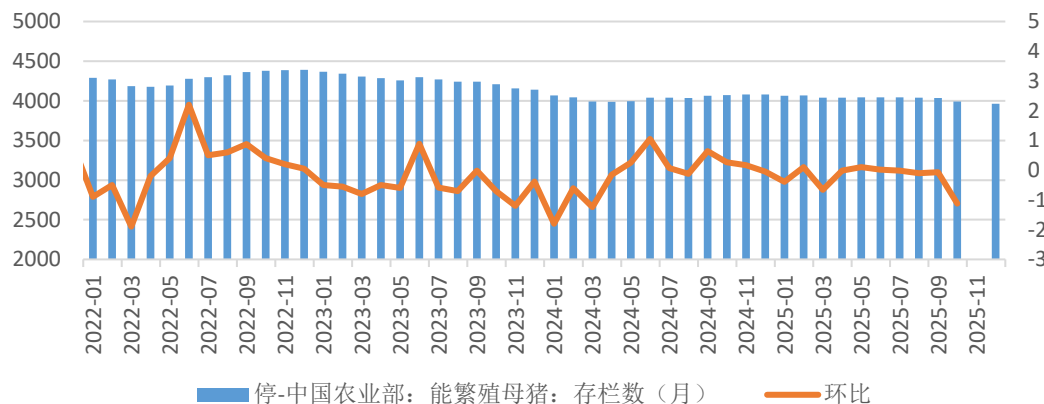
项目	产量	配合饲料	浓缩饲料	添加剂预混合饲料
2026年1月 (万吨)	2824	2619	115	70
2026年2月 (万吨)	2360	2222	82	44
2026年1-2月合计 (万吨)	5185	4841	197	114
同比变化 (%)	3.4	4.0	-10.6	3.8

- 2026年1—2月，全国工业饲料产量5185万吨，同比增长3.4%。其中，配合饲料、添加剂预混合饲料同比分别增长4.0%、3.8%，浓缩饲料同比减少10.6%。主要饲料产品出厂价格同比涨跌互现，与上年12月份相比，畜禽配合饲料、浓缩饲料、添加剂预混合饲料出厂价格以降为主。
- 饲料企业生产的配合饲料中玉米用量占比为46.9%，比上年12月份增长1.0个百分点；配合饲料和浓缩饲料中豆粕用量占比为13.0%，比上年12月份减少0.7个百分点。

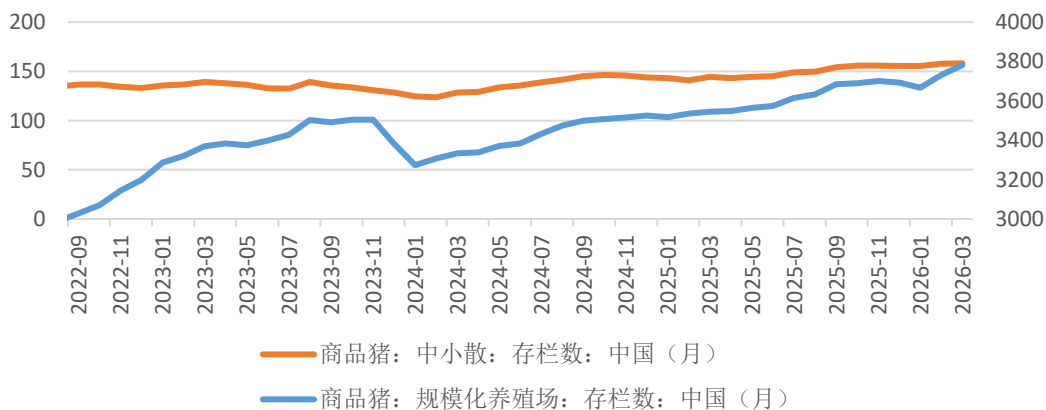
生猪养殖利润



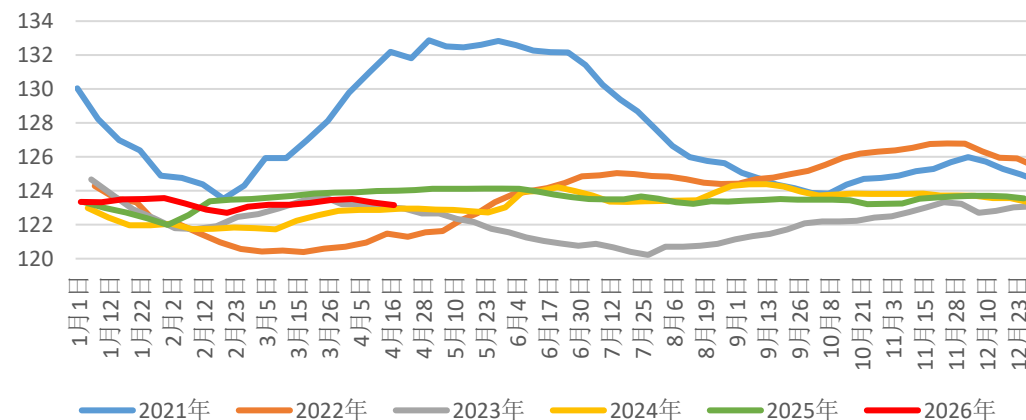
能繁母猪存栏量



商品猪存栏数

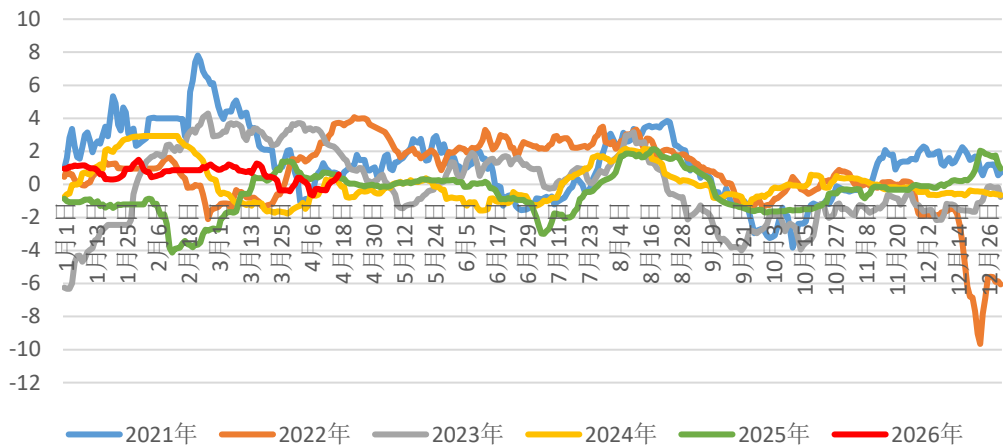


商品猪出栏均重

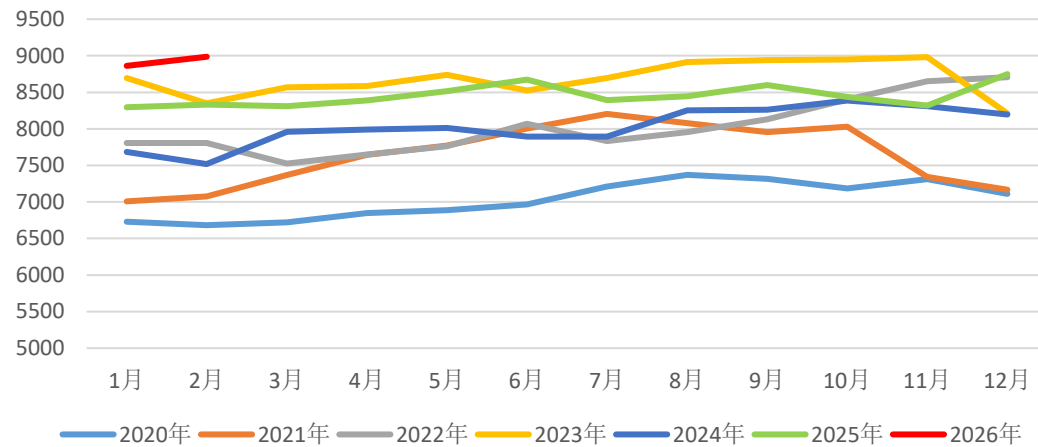


□ 2026年一季度末全国能繁母猪存栏量为3904万头，较2025年末的3961万头减少57万头；较2025年同期的4039万头减少135万头，降幅为3.3%。

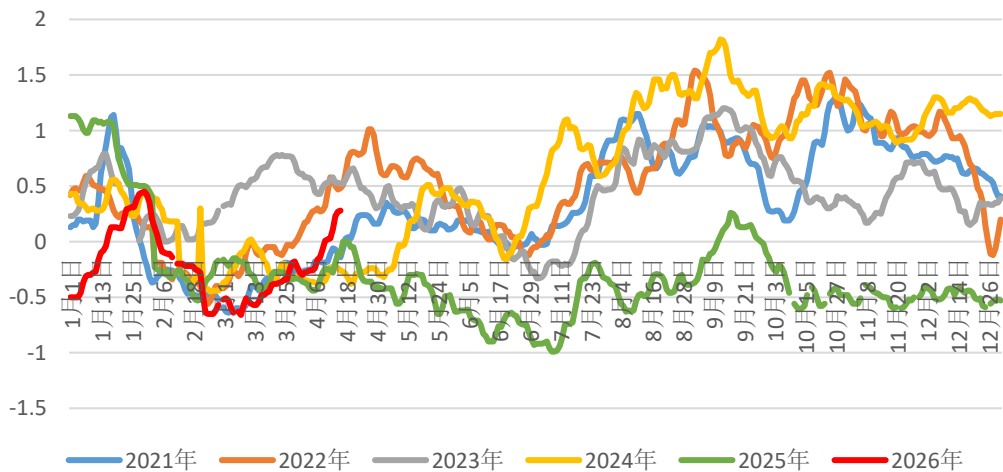
白羽肉鸡：养殖盈利（元/只）



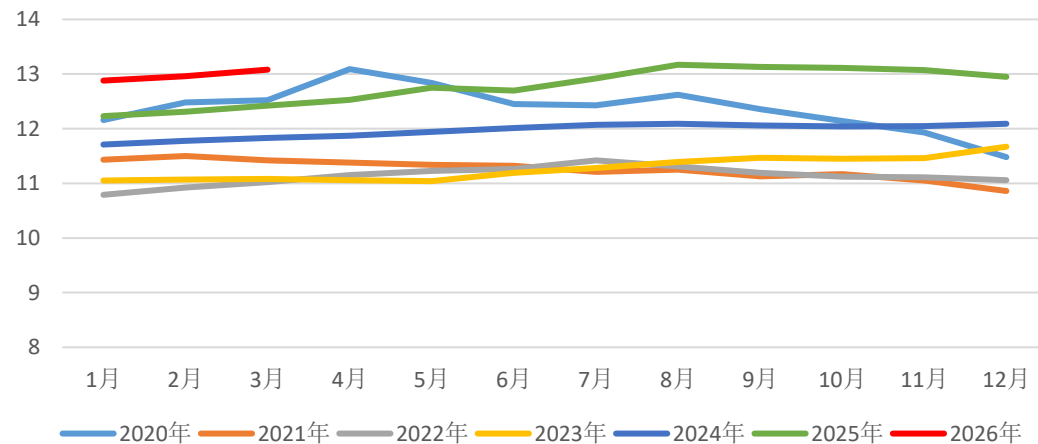
白羽肉鸡：父母代：存栏数（万套）



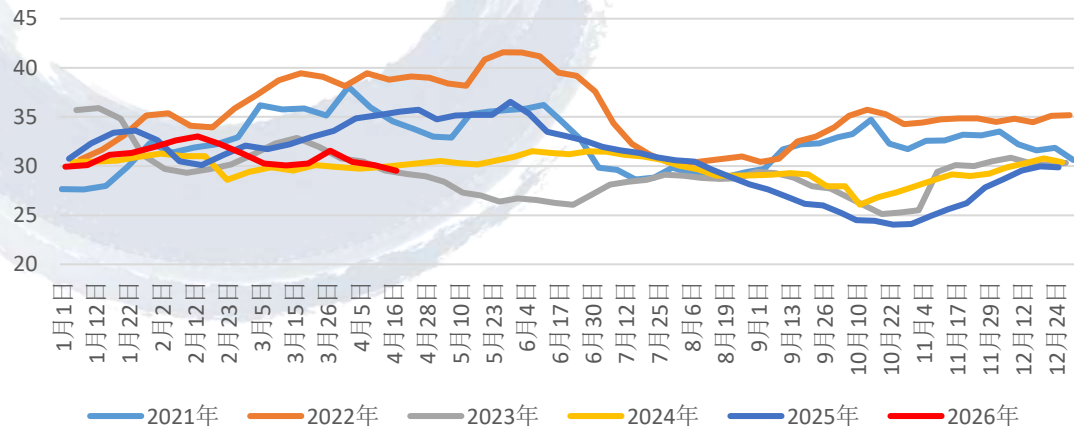
蛋鸡：养殖盈利（元/斤）



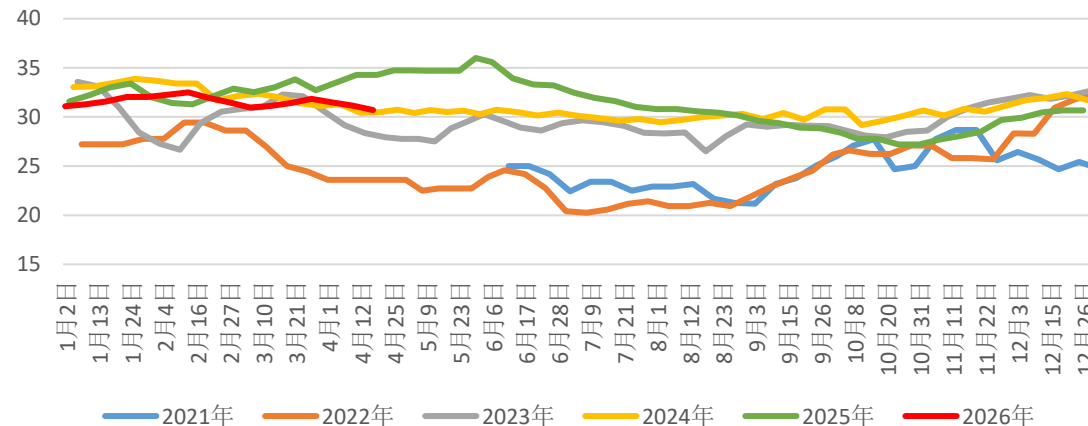
蛋鸡：存栏数（亿只）



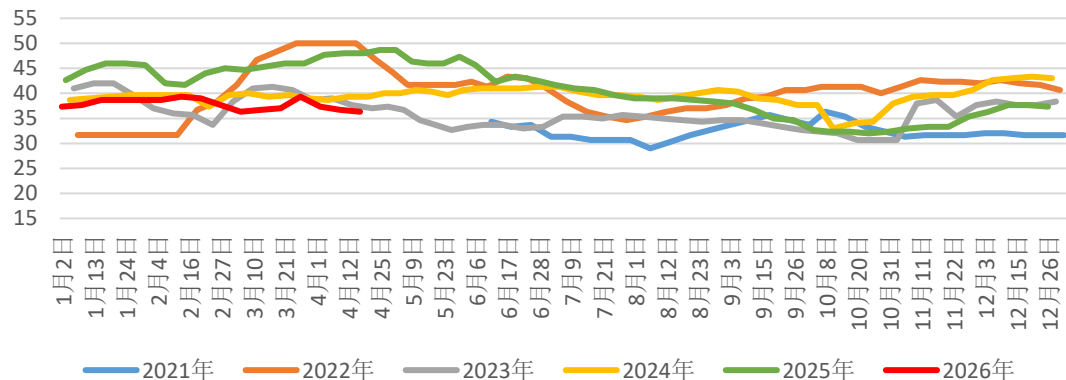
饲料企业库存天数



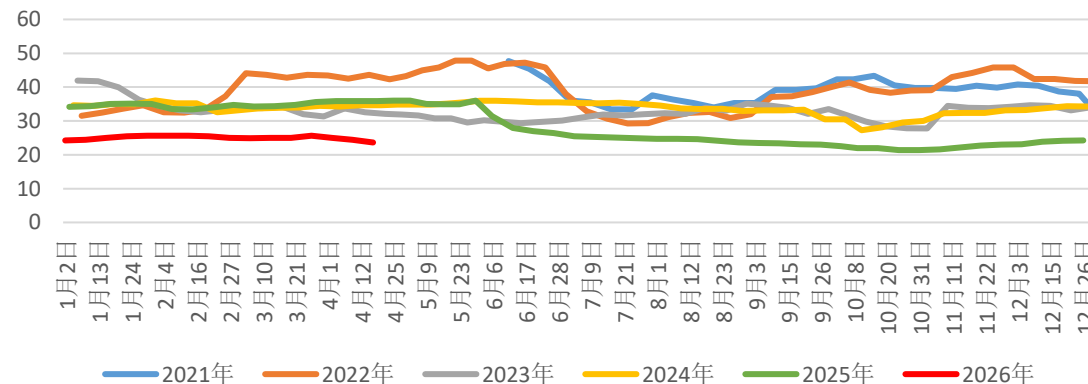
华南地区饲料企业库存天数



华中地区饲料库存天数

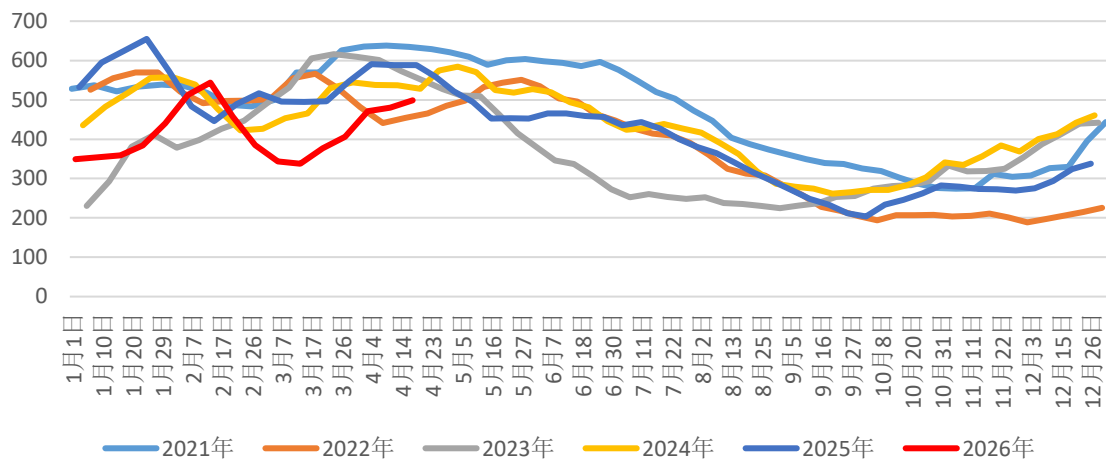


西南地区饲料库存天数

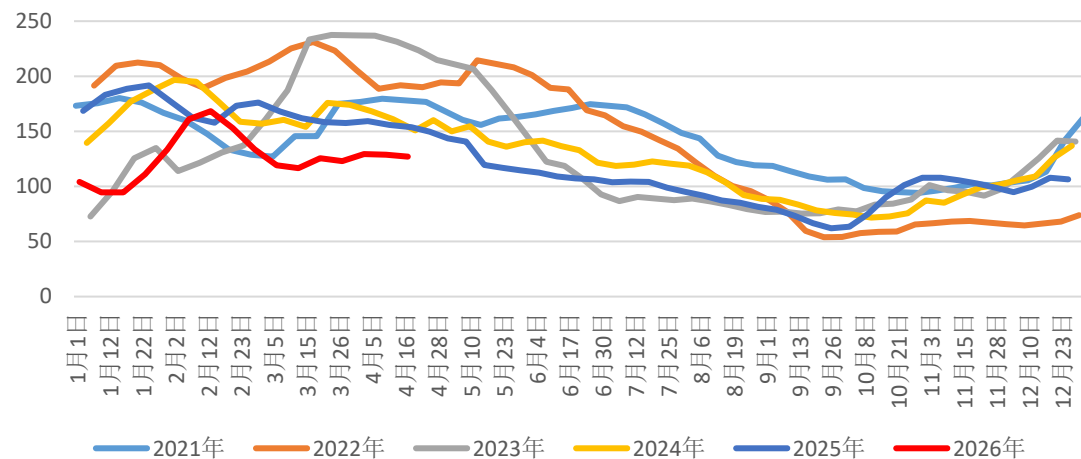


根据Mysteel玉米团队对全国18个省份，47家规模饲料厂的最新调查数据显示，截至4月16日，全国饲料企业平均库存29.52天，较上周减少0.58天，环比下跌1.93%，同比下跌16.94%。饲料企业持续亏损下采购积极性一般，库存略有下降。

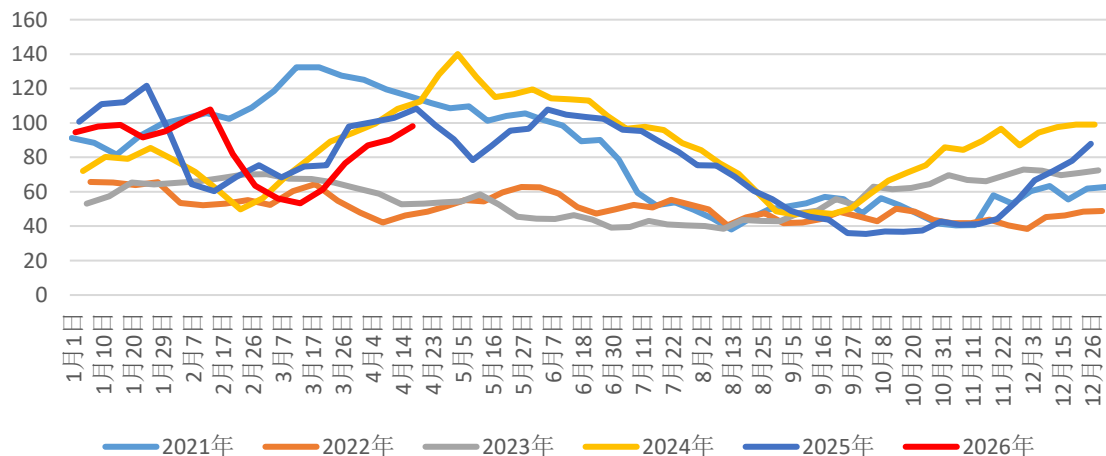
全国深加工玉米库存



黑龙江深加工玉米库存



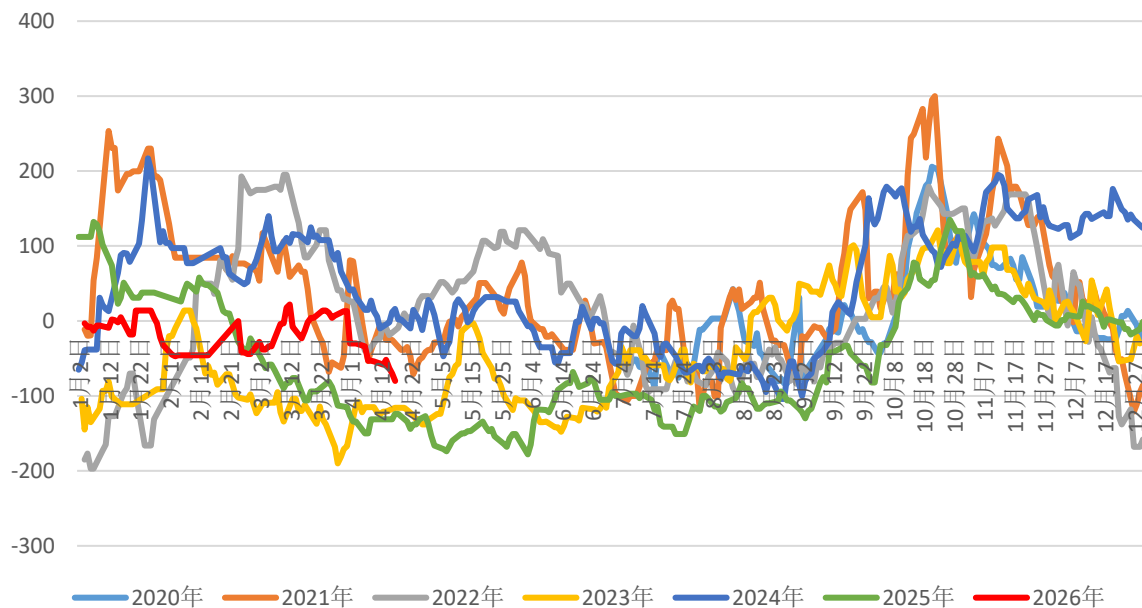
山东深加工玉米库存



- 据Mysteel农产品调研显示，截至2026年4月15日，全国12个地区96家主要玉米加工企业玉米库存总量498.9万吨，增幅3.85%。
- 东北地区基层余粮有限，贸易商出货谨慎，整体到货量一般，库存微幅增加；华北地区到货量保持高位，库存继续增加。

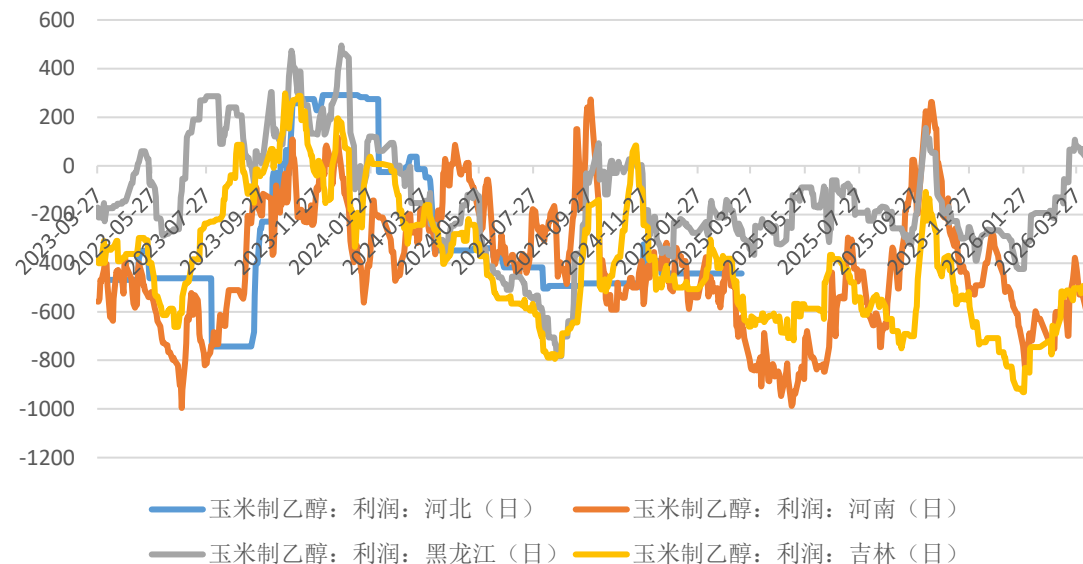
淀粉利润 (元/吨)

山东淀粉利润



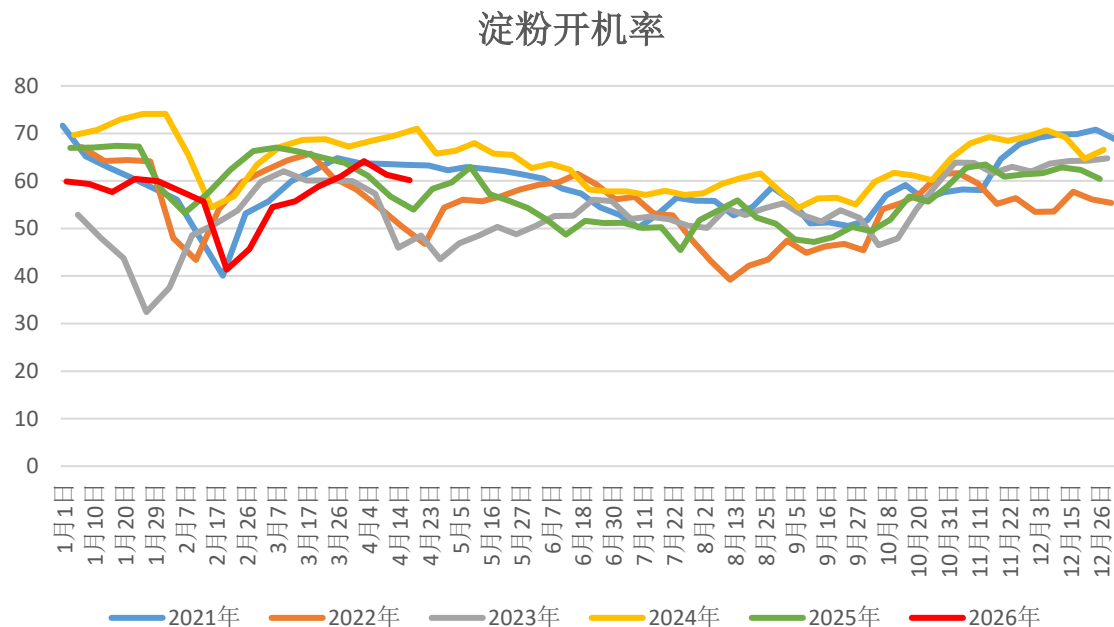
国内玉米酒精加工利润走势 (元/吨)

玉米制乙醇利润 (元/吨)

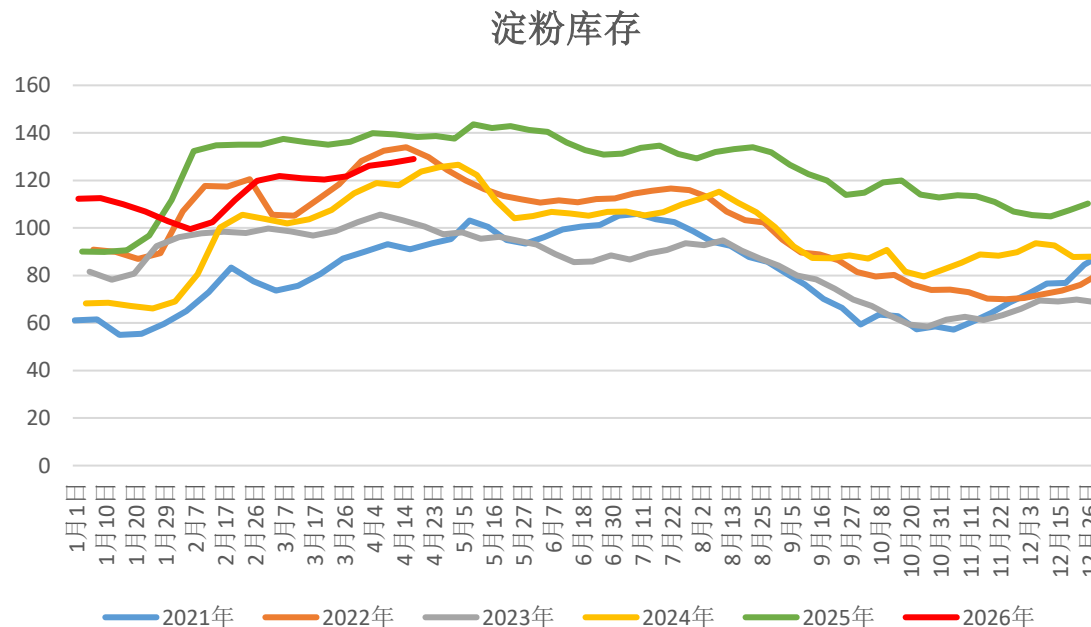


- 本周吉林玉米淀粉对冲副产品利润为-9元/吨，较上周降低44元/吨；山东玉米淀粉对冲副产品利润为-81元/吨，较上周降低29元/吨；本周黑龙江玉米淀粉对冲副产品利润为-3元/吨，较上周降低52元/吨。
- 本周玉米淀粉企业副产品价格持续同向偏弱走势，企业生产利润缩水且亏损明显。

全国69家玉米淀粉企业开机率走势 (%)

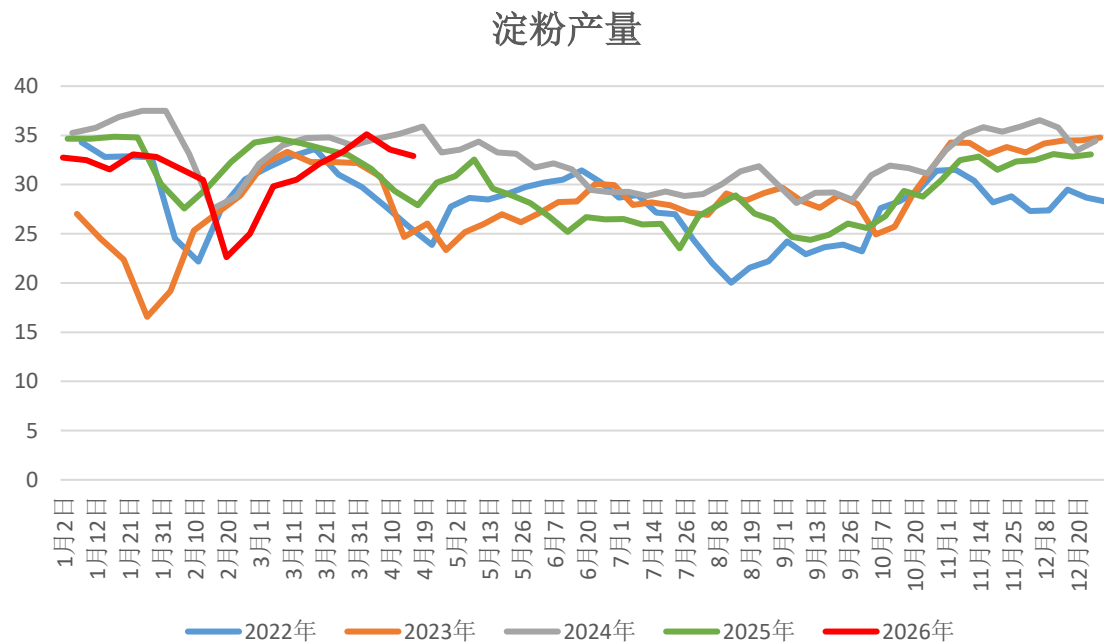


全国61家玉米淀粉企业库存统计 (万吨)

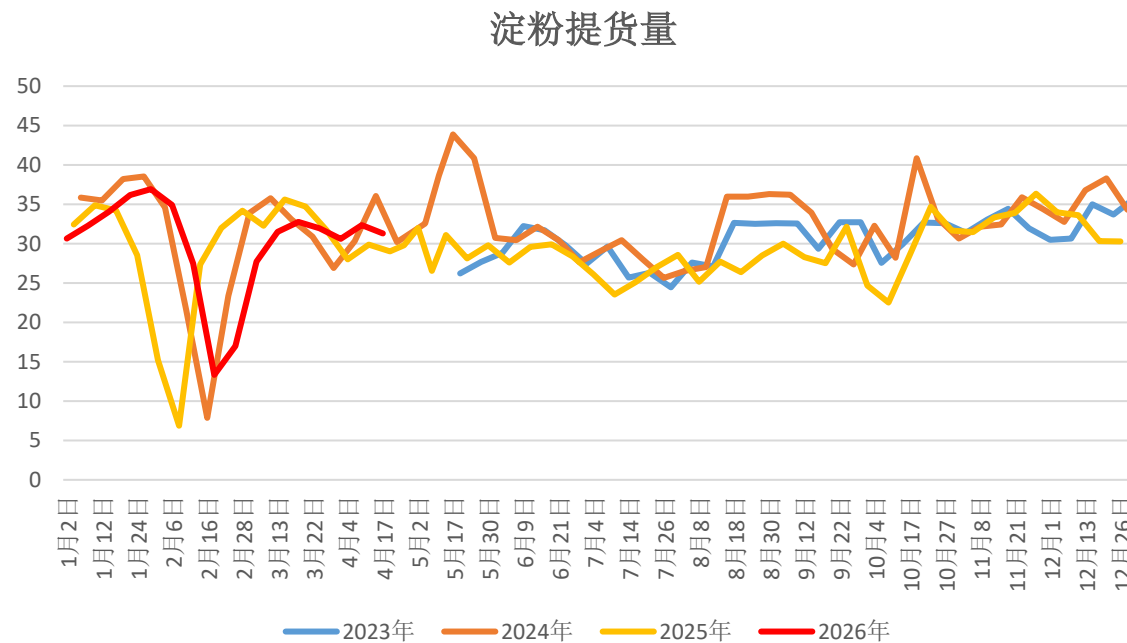


- 本周全国玉米加工总量为63.18万吨，较上周减少0.9万吨；周度开机率为60.15%，较上周降低1.15%。
- 截至4月15日，全国玉米淀粉企业淀粉库存总量129万吨，较上周增加1.60万吨，周增幅1.26%，月增幅6.00%；年同比降幅6.72%。

全国69家玉米淀粉产量 (万吨)



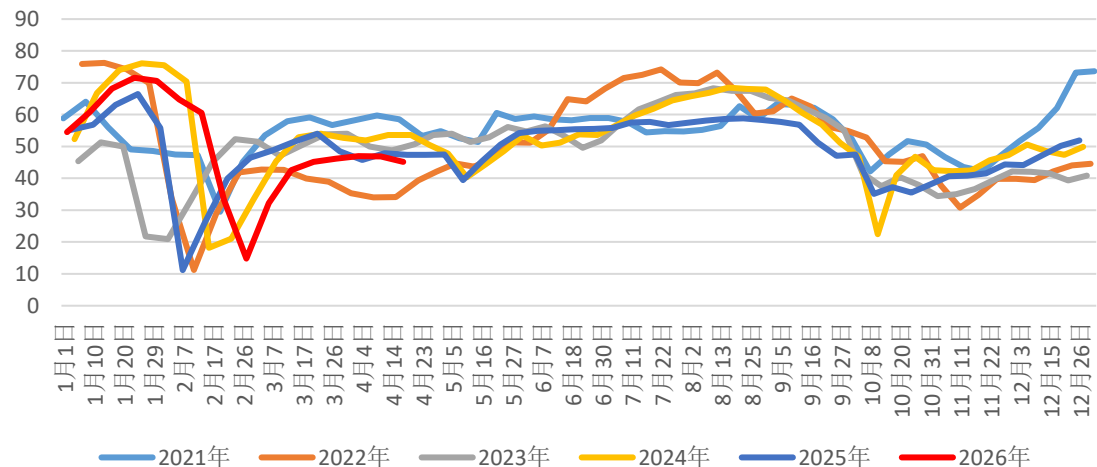
全国69家玉米淀粉提货量 (万吨)



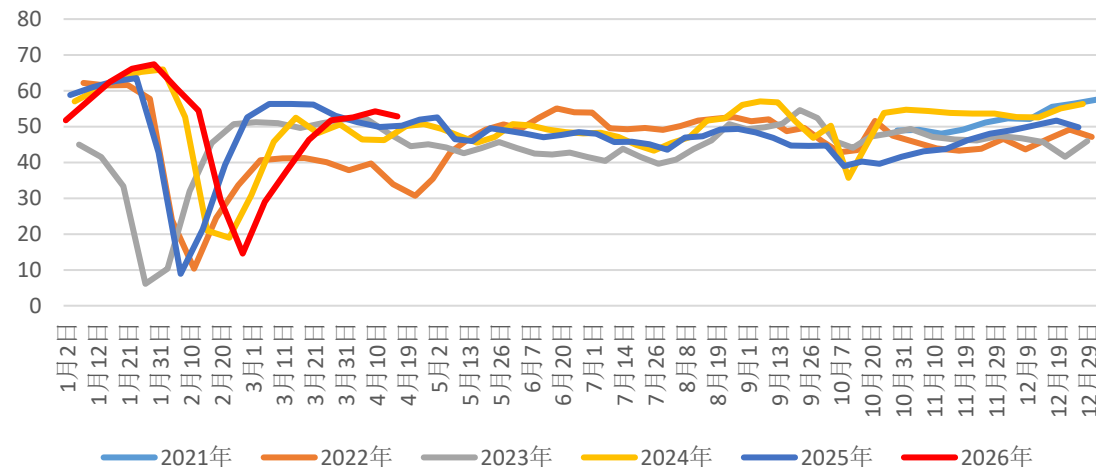
- 周度全国玉米淀粉产量为32.91万吨，较上周产量减少0.63万吨；
- 2026年第15周国内商品玉米淀粉表观消费量31.31万吨，环比降低1.03万吨。

玉米淀粉下游开机率

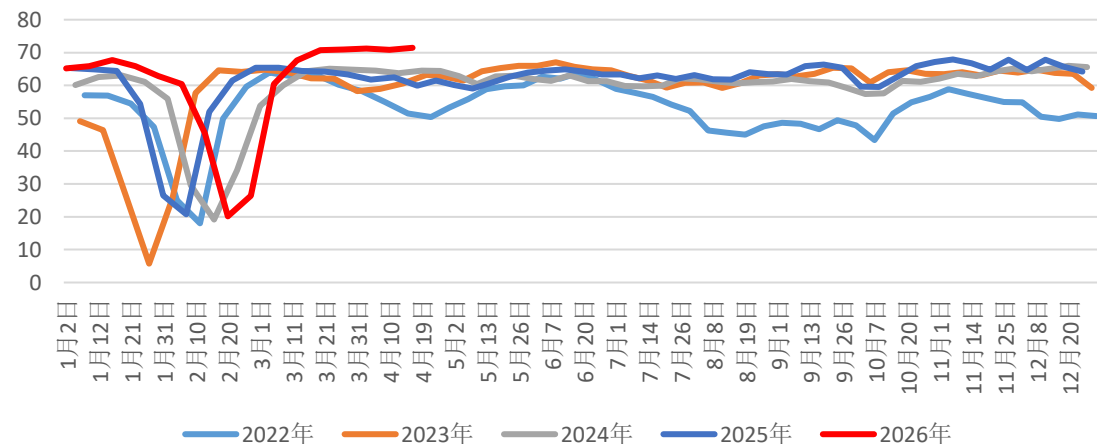
果葡糖浆开机率



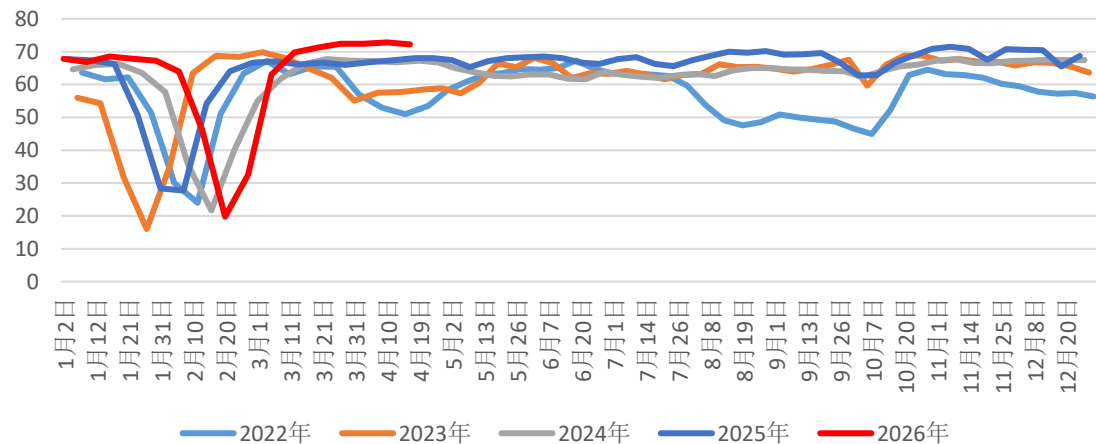
麦芽糖浆开机率



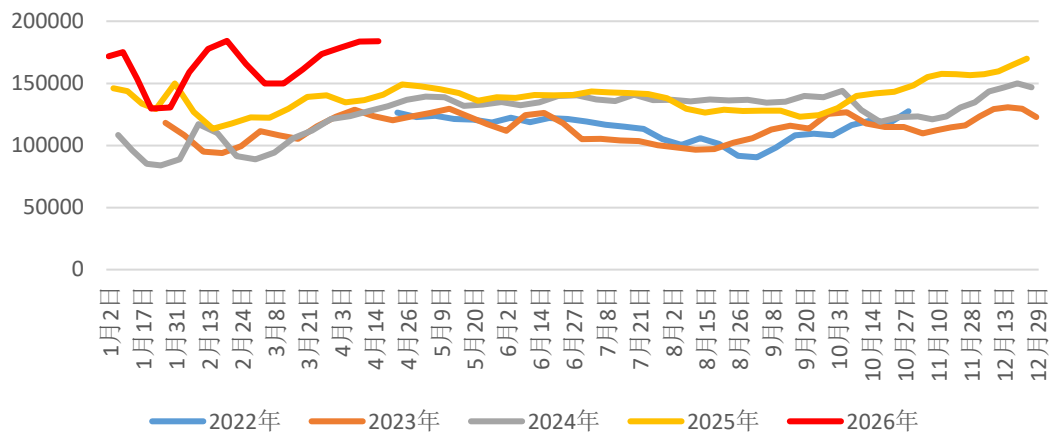
瓦楞纸开机率



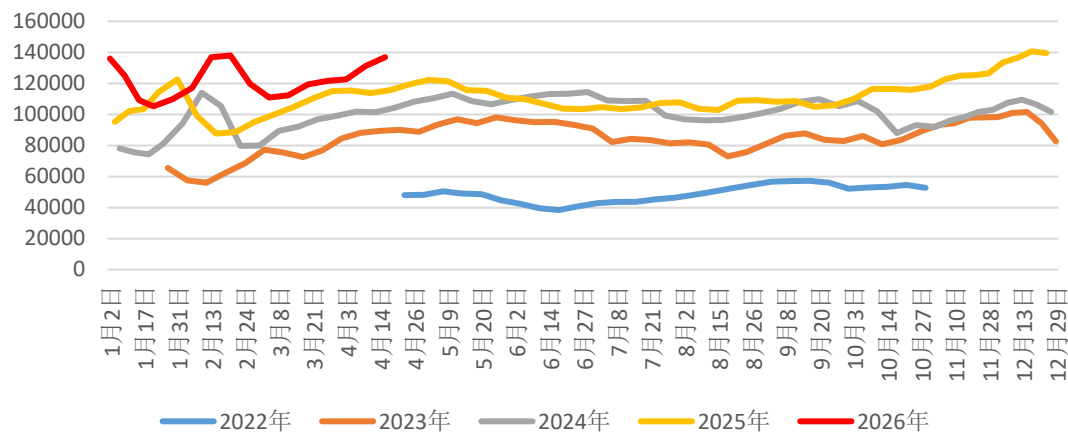
箱板纸开机率



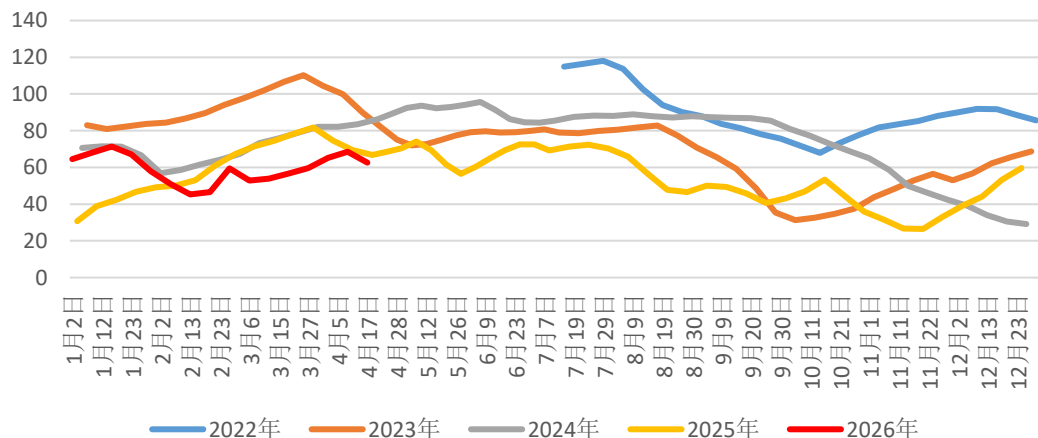
F55果葡糖浆库存 (吨)



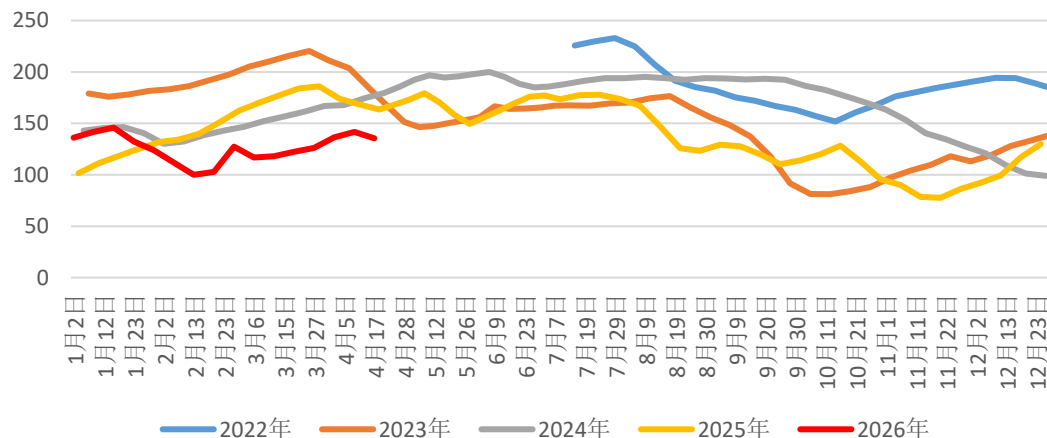
麦芽糖浆库存 (吨)



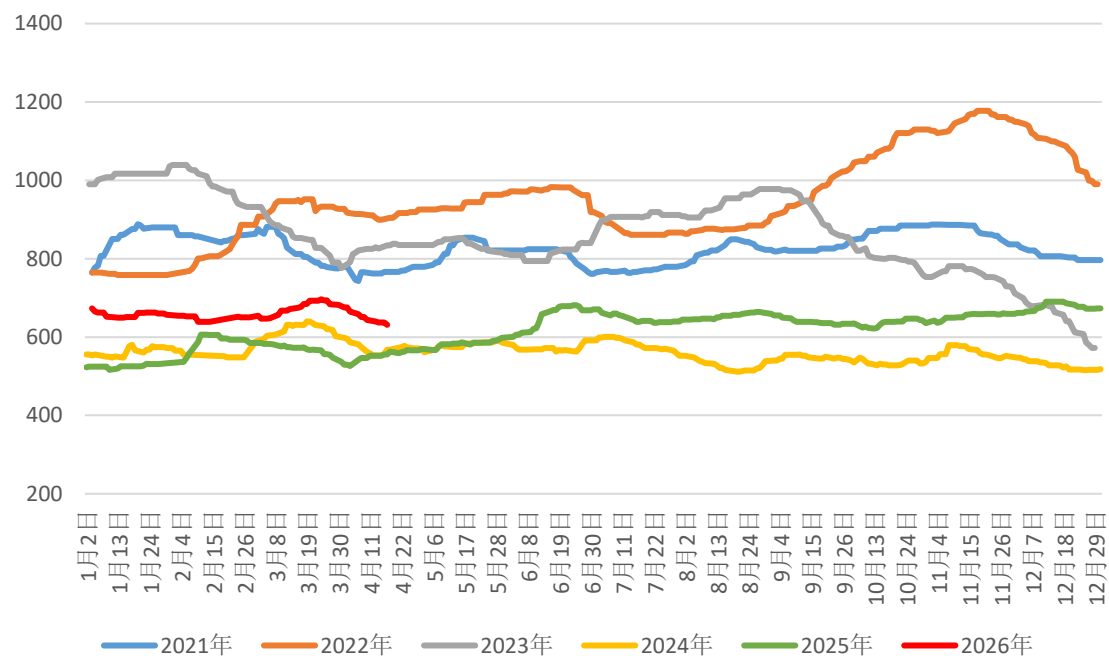
瓦楞纸库存 (万吨)



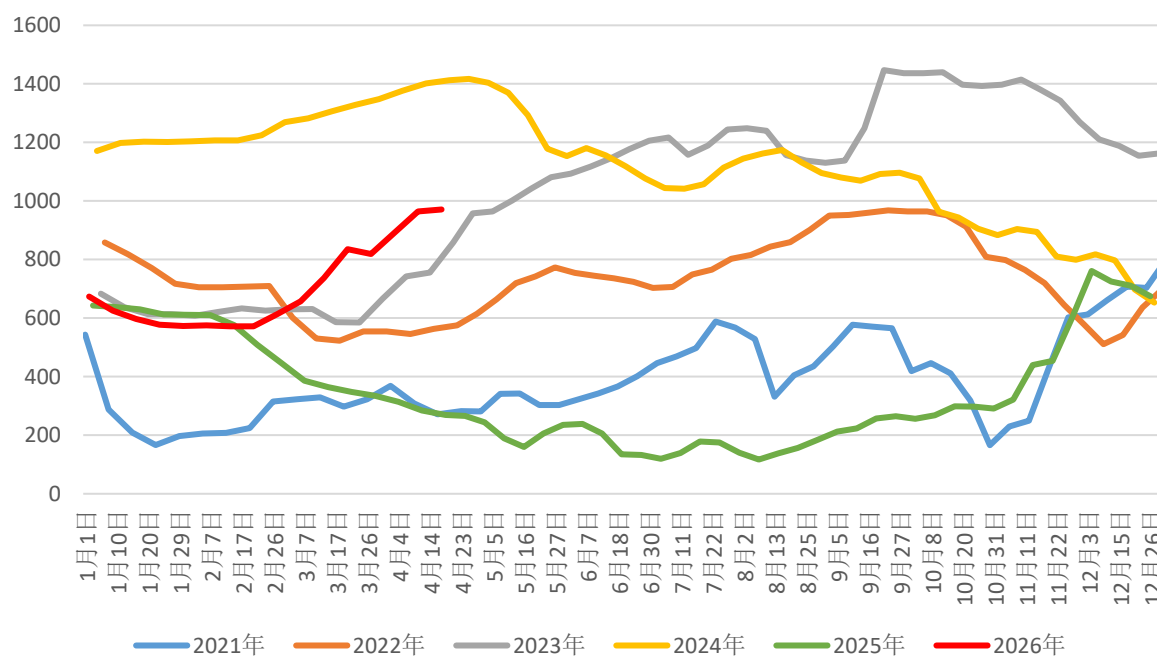
箱纸板库存 (万吨)



山东玉米副产品贡献 (元/吨)



木薯淀粉-玉米淀粉价差 (元/吨)



- 截至4月16日，山东副产品贡献值为630元/吨，环比上周四降低11元/吨。
- 本周木薯淀粉与玉米淀粉价差走扩，平均价差971元/吨，环比上周扩大7元/吨。当前木薯淀粉市场价格以需求导向为主，对高价承受限，预计短期内木薯淀粉价格弱稳运行为主。玉米淀粉价格因成本下滑及供需宽松而走弱，整体跌幅略高于木薯淀粉，使得价差走强，玉米淀粉反向替代木薯淀粉部分需求。

报告中的信息均来源于被广发期货有限公司认为可靠的已公开资料，但广发期货对这些信息的准确性及完整性不作任何保证。

本报告反映研究人员的不同观点、见解及分析方法，并不代表广发期货或其附属机构的立场。报告所载资料、意见及推测仅反映研究人员于发出本报告当日的判断，可随时更改且不予通告。

在任何情况下，报告内容仅供参考，报告中的信息或所表达的意见并不构成所述品种买卖的出价或询价，投资者据此投资，风险自担。

本报告旨在发送给广发期货特定客户及其他专业人士，版权归广发期货所有，未经广发期货书面授权，任何人不得对本报告进行任何形式的发布、复制。如引用、刊发，需注明出处为“广发期货”，且不得对本报告进行有悖原意的删节和修改。

投资咨询业务资格：证监许可【2011】1292号

数据来源：Wind、iFinD、Mysteel、粮油商务网、广发期货研究所

广发期货有限公司提醒广大投资者：期市有风险 入市需谨慎！



THANKS!

地址：广州市天河区天河北路183-187号大都会广场38楼，41楼，42楼、43楼

电话：020-88800000

网址：www.gfqh.com.cn

