

红枣周报

弱现实压制，期价反弹有限

本报告及路演当中所有观点仅供参考，请务必阅读此报告倒数第二页的免责声明

广发期货有限公司 研究所 投资咨询业务资格：证监许可【2011】1292号

2026年4月24日 王晶 从业资格：F03151863 投资咨询资格：Z0023598



■ **观点：**本周红枣期货小幅反弹100元/吨，主要原因在于现货端支撑与市场对新季天气担忧，但基本面未改善，预期不强，红枣市场供强需弱格局仍存，且消费淡季下，库存去化极慢，贸易商备货意愿弱，现货价格出现松动，随着沧州大量陈枣入库，当前库存使用率极高，据钢联数据显示，最新的样本库存在11260吨（同比+7.02%），预计结转库存高企的问题将移至下一产季。随着气温回升，水果替代预计将进一步压制消费。因此，反弹空间有限。关注仓单、去库、新疆花期天气。前期建议反弹偏空，警惕天气异动。

■ **策略：**

1. 单边：空单持有
2. 期权：卖出虚值看涨期权CJ2609-C9700

■ **市场概述：**红枣市场反弹受限于弱现实，高库存叠加现货市场正值消费淡季，下游备货意愿弱，整体成交偏淡。随着沧州大量陈枣入库，当前库存使用率极高，据钢联数据显示，最新的样本库存在11260吨（同比+7.02%），较上周减少0.87%，预计结转库存高企的问题将移至下一产季。随着气温回升、水果替代进一步压制消费。受红枣供强需弱格局影响，叠加产业套保压力，操作以反弹偏空为主，警惕天气异动。期货市场，截止4月24日，09合约收盘价9030元/吨，周度环比上涨120元/吨，持仓11.16万手，成交8.34万手。

■ **供应：**25/26产季新疆灰枣总产量57.38万吨，但结转库存位于历史高位，30-35万吨，新枣与旧库存总供应量87-89万吨。从品质上来看，新枣商品率高，约80%，好货比例高于去年。当前货权集中在加工厂/贸易商，出货慢、小单刚需走货为主。产区新季枣树发芽时间较正常年份略有提前，持续关注产区天气情况。

■ **需求：**本周河北崔尔庄市场到车以等外为主，少量原料和成品，各等级价格参考超特11.30-12.00元/公斤，特级8.80-10.30元/公斤，一级7.80-8.30元/公斤，二级6.70-7.20元/公斤，三级5.80-6.30元/公斤。广东如意坊市场本周日均4车，环比增1.2车，累计到货20车，环比增6车，市场一级枣价格有所松动。参考市场超特11.50-13.50元/公斤，特级9.80-10.50元/公斤，一级8.50-9.50元/公斤，二级7.30-7.80元/公斤，三级6.30-6.80元/公斤。受消费淡季影响，下游多持观望心态，仅按需少量采购，导致现货市场交易冷清，整体成交活跃度不高。

■ **库存：**去库维持偏弱水平。据Mysteel农产品调研数据统计本周36家样本点物理库存在11260吨，较上周减少45吨，环比减少0.87%，同比增加7.02%。期货仓单本周大幅增多，截止4月24日，红枣仓单数量为6278张，有效预报1244张，二者合计7522张（折合红枣数量37610吨），较上周增加620张，同比减少12.8%。

■ 基差和月差：

1. 基差：逐步走弱。截止4月24日：现货特级基差-630元/吨，环比-80元/吨；现货一级基差（沧州一级与期货基准）70元/吨，环比-120元/吨。

2. 月差：4月24日，5-9价差-465元/吨（较上周下跌120元/吨），9-1价差-720元/吨（较上周上涨20元/吨）。

红枣09合约价格走势



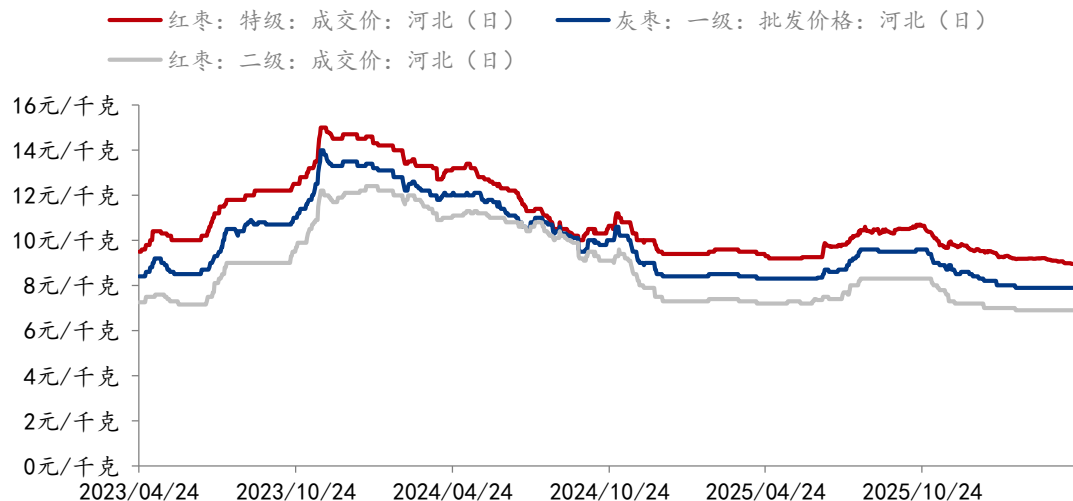
红枣05合约价格走势



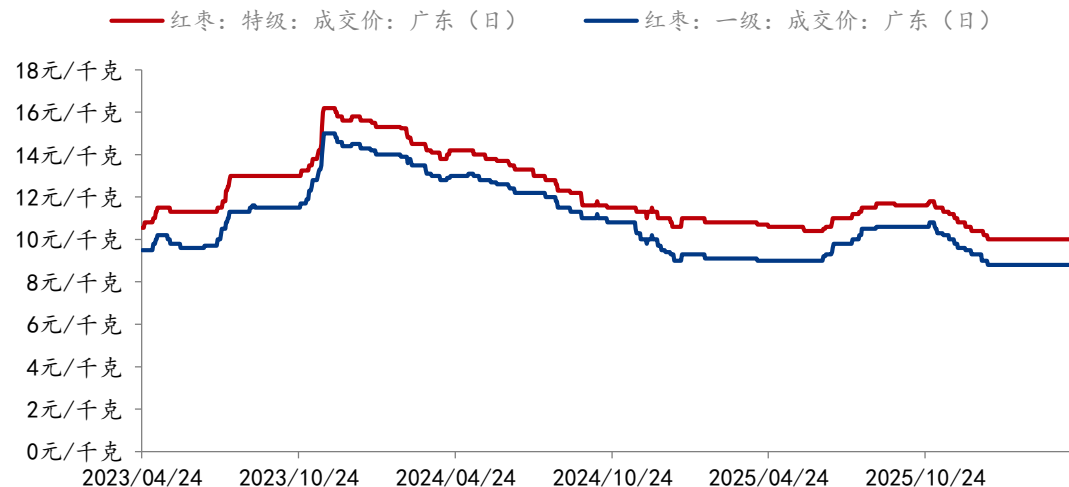
数据来源：WIND，广发期货研究所

- 本周红枣主力合约（CJ2609）低位反弹。最高触及9150元/吨，截止4月24日，09合约收盘价9030元/吨，环比上周涨120元/吨。05合约本周窄幅震荡，波动区间（8510，8675）元/吨。

沧州红枣现货价格

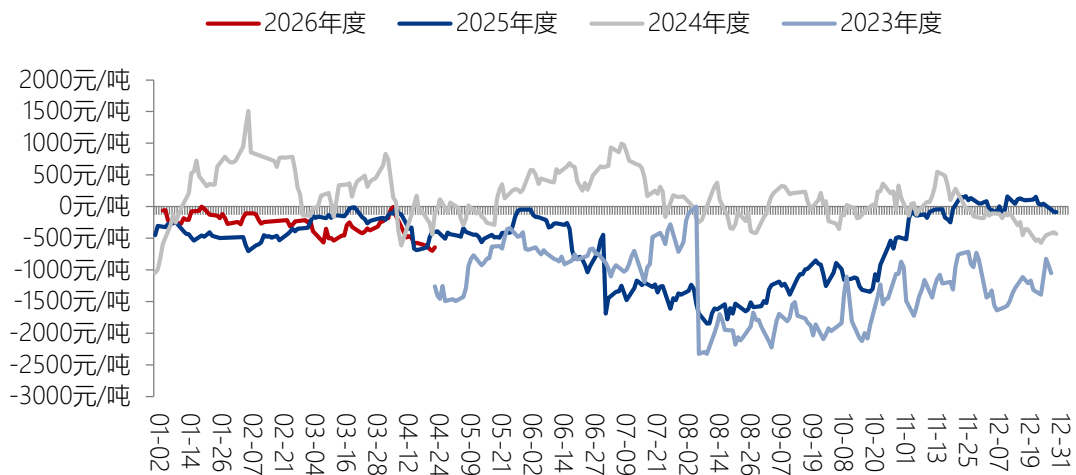


广东如意坊红枣价格

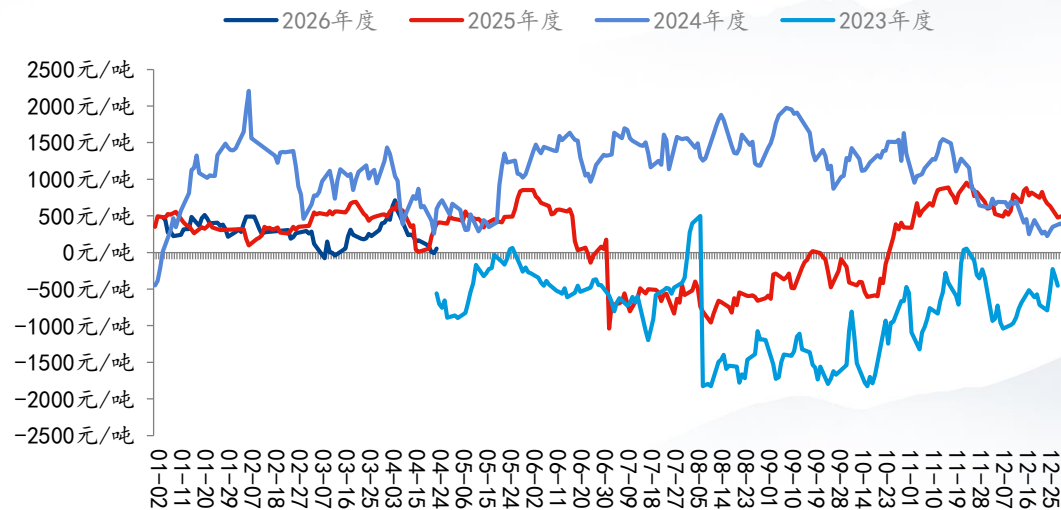


- 沧州价格基本企稳，但广东如意坊一级价格本周小幅下跌，持货商倾向于以价换量。
- 河北沧州现货价格：超特11.30-12.00元/公斤，特级8.80-10.30元/公斤，一级7.80-8.30元/公斤，二级6.70-7.20元/公斤，三级5.80-6.30元/公斤。
- 广东如意坊现货价格：超特11.50-13.50元/公斤，特级9.80-10.50元/公斤，一级8.50-9.50元/公斤，二级7.30-7.80元/公斤，三级6.30-6.80元/公斤。

沧州现货特级基差



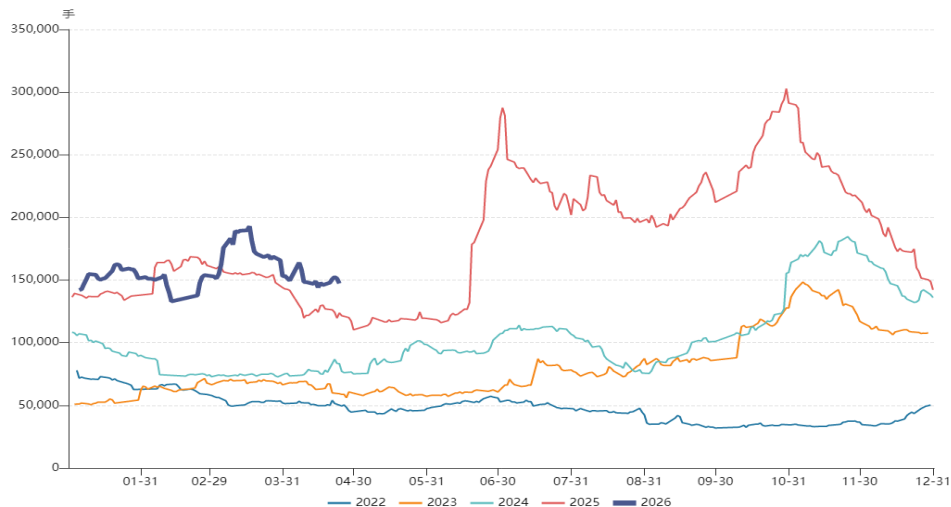
沧州现货一级基差



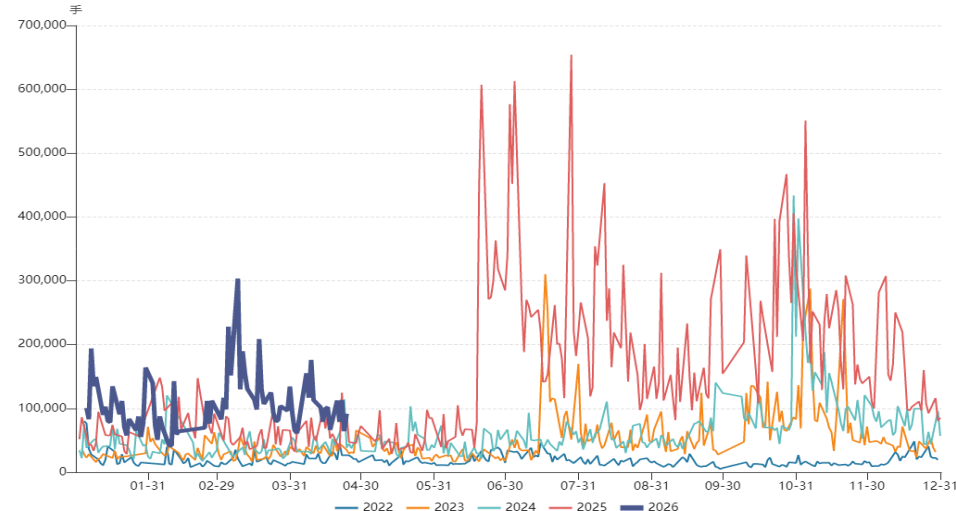
数据来源: Mysteel, 广发期货研究所

▣ 本周现货基本企稳，期货涨，基差走弱。截止4月24日，沧州特级与期货主力合约价差为-630元/吨，环比-80元/吨；现货一级基差（沧州一级与期货基准）为70元/吨，环比-120元/吨。

红枣期货持仓量

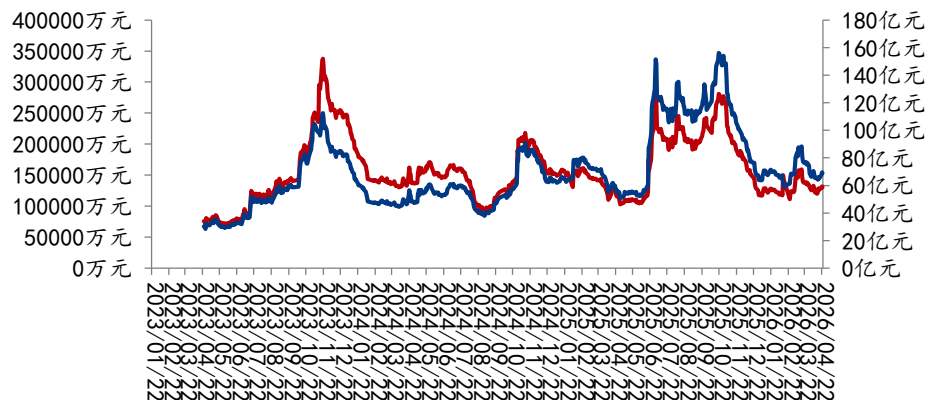


红枣期货成交量



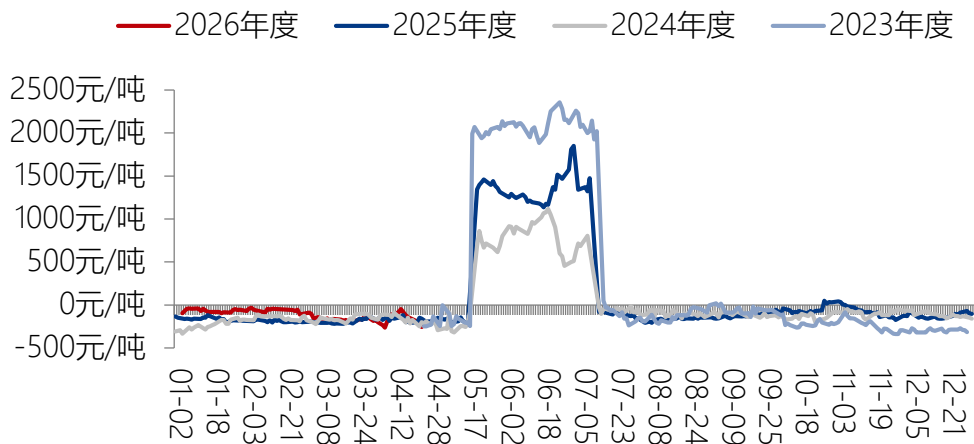
红枣期货沉淀资金与持仓市值

— GZCE: 红枣: 沉淀资金 (收盘价) (日)
— GZCE: 红枣: 持仓市值 (日) (右轴)

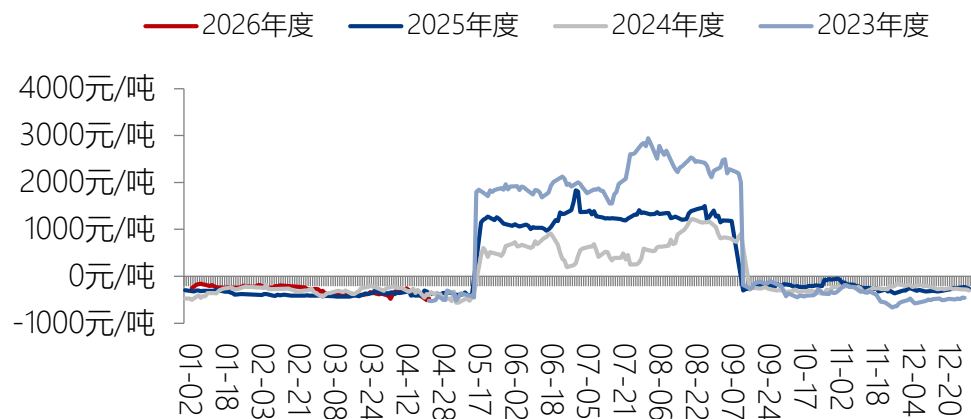


- 红枣期货持仓量较上周增加，截止4月24日为14.73万手，环比增加1300手。
- 期货成交量增加，截止4月24日为9.18万手，环比增加2.53万手。
- 资金沉淀先增后减，截止4月24日红枣资金沉淀12.58亿元左右，基本与上周持平，持仓市值至66.66亿元，增加约1.63亿元。

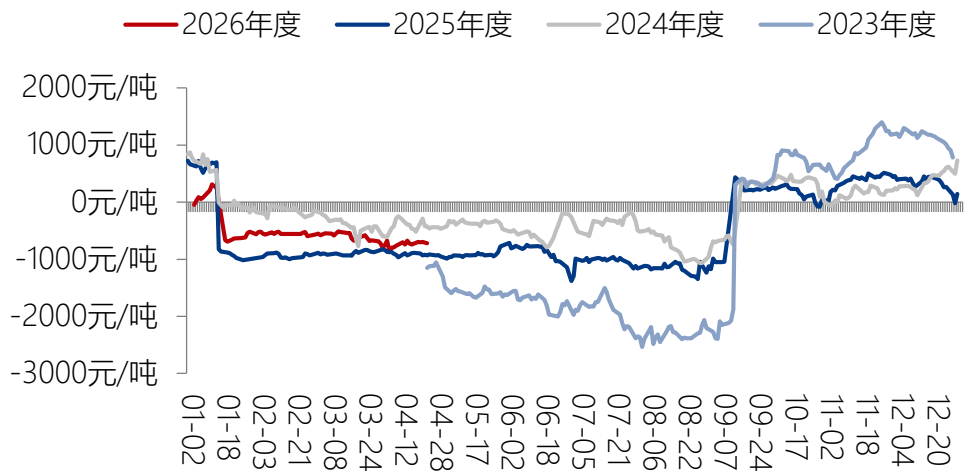
CJ2605-CJ2607价差



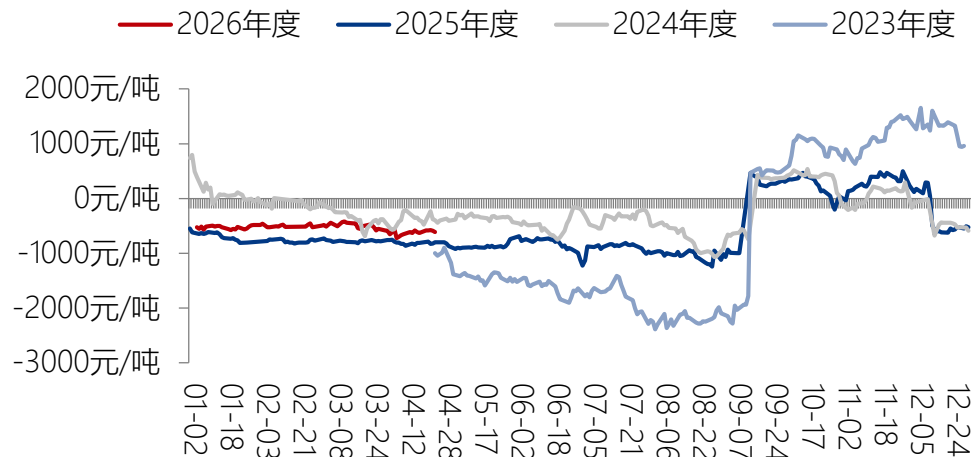
CJ2605-CJ2609价差



CJ2609-CJ2701价差



CJ2609-CJ2612价差





初花期

时间：4-5月

高温、大风、冰雹会造成落花，进而对红枣产量造成影响



幼果期

时间：5-6月

低温、高温、持续降雨会影响红枣坐果，导致红枣品质下降



增长期

时间：7-8月

高温、干旱会导致枣树出现落果现象，对红枣产量造成影响。



熟前增长期

时间：8-9月

低温、持续降雨会造成红枣裂果，使得不合格果比例大幅上升。



成熟期

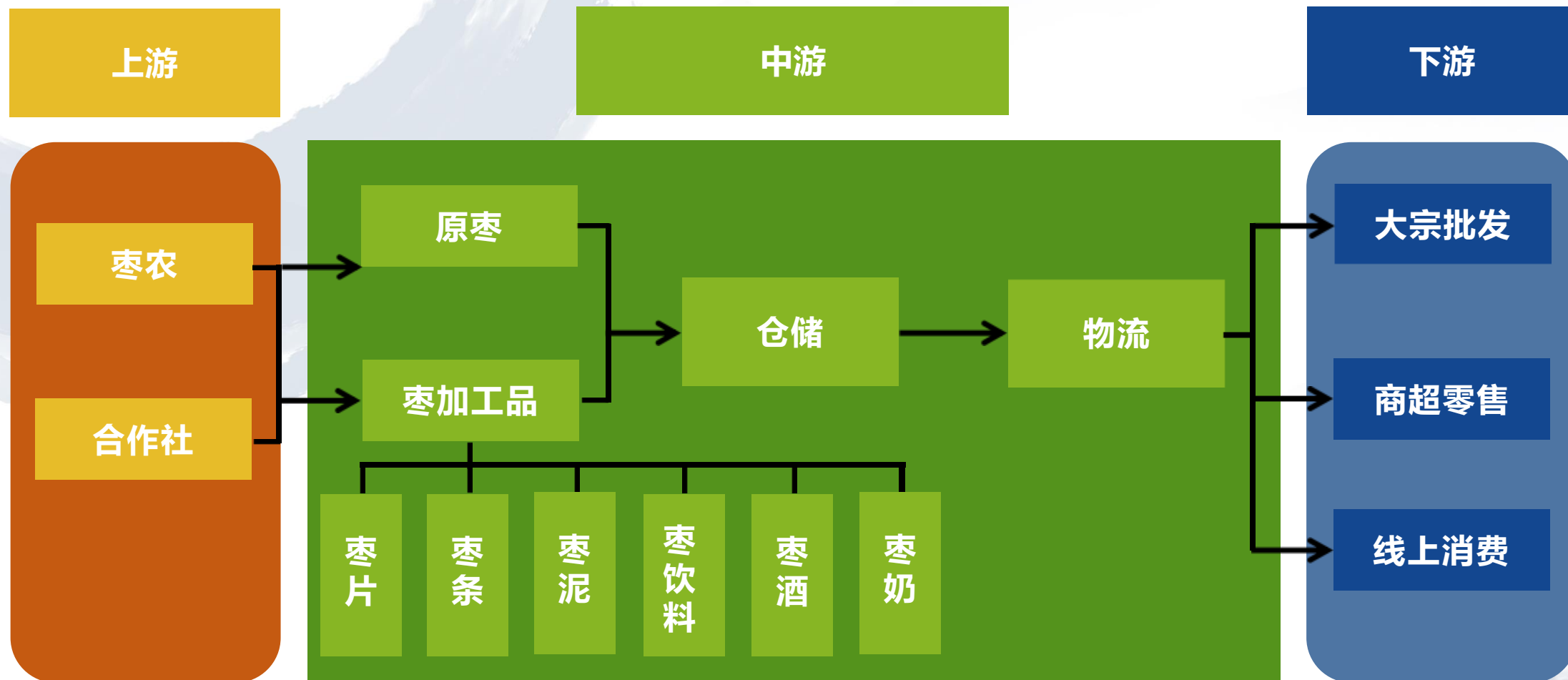
时间：9-10月

红枣进入吊干期，部分红枣已经掉落至土地上，如果出现持续降雨，胶土地的雨水不能及时排出，会使得落在地上的红枣腐烂。



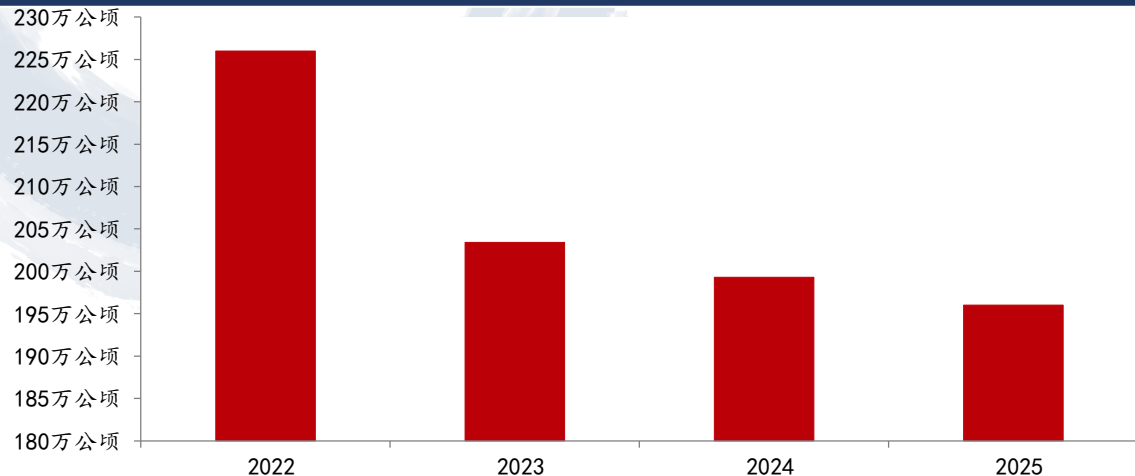
落叶吊干期

时间：10-11月

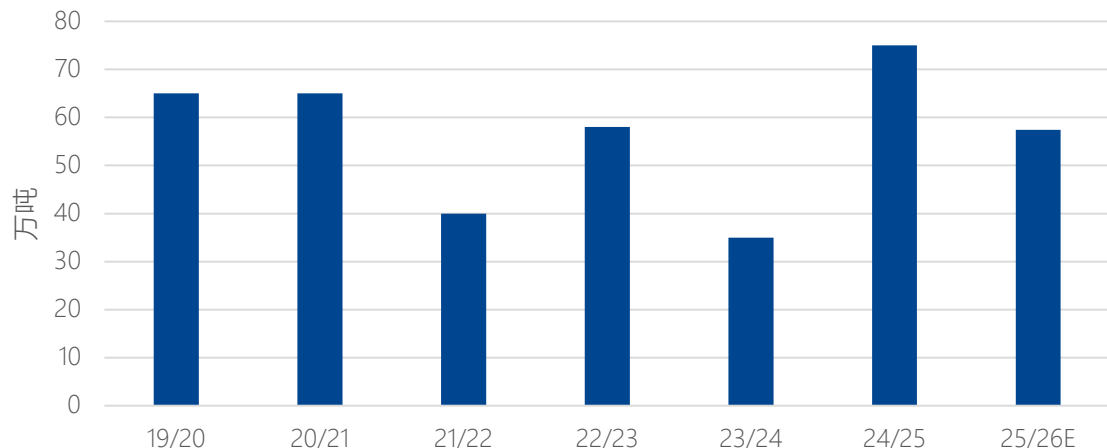


红枣 | 供应端：较正常年份小幅减产，原料收购主体分散

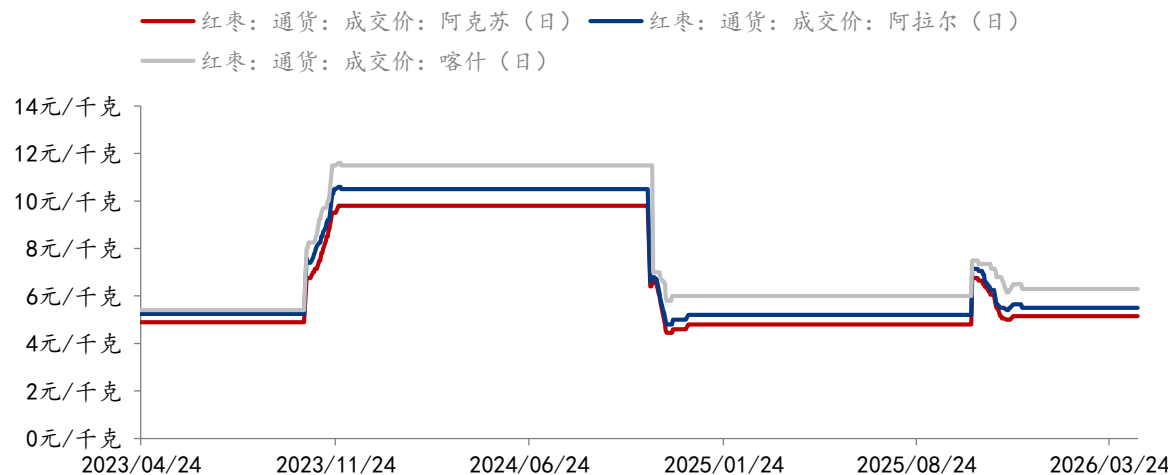
2022-2025年中国红枣种植面积



灰枣产量

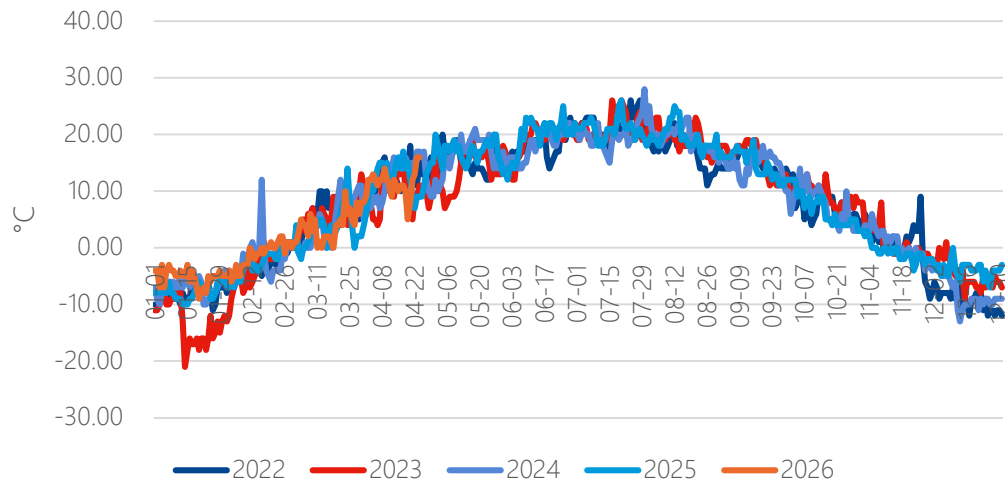


新疆红枣通货价格

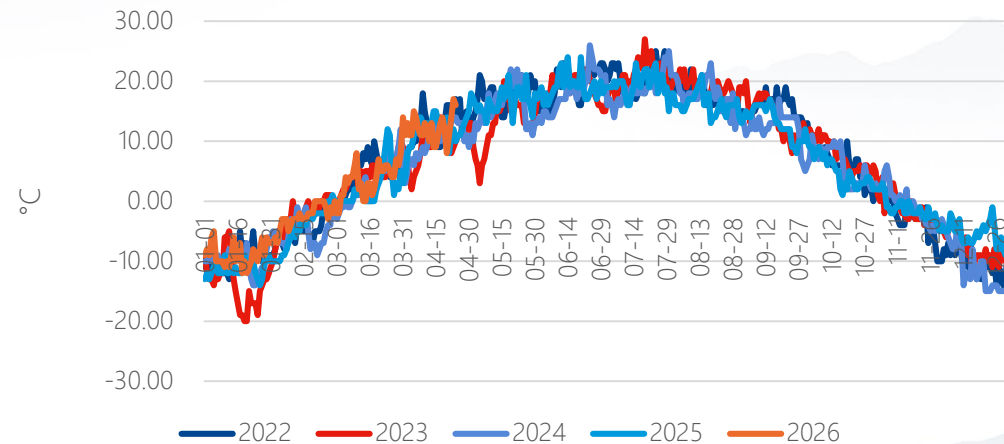


- 当前枣农积极开展修枝、施肥等田间管理工作，预计发芽时间较去年提前一周左右。
- 新疆主产区旧季原料方面，阿克苏地区通货主流价格参考5.00-5.30元/公斤，阿拉尔地区通货主流价格参考5.20-5.80元/公斤，喀什团场成交价格参考6.20-6.40元/公斤，麦盖提地区价格参考6.00-6.30元/公斤。
- 25/26产季大部分（约65%）原料转向内地生产加工，大公司收货少，收货主体较分散。

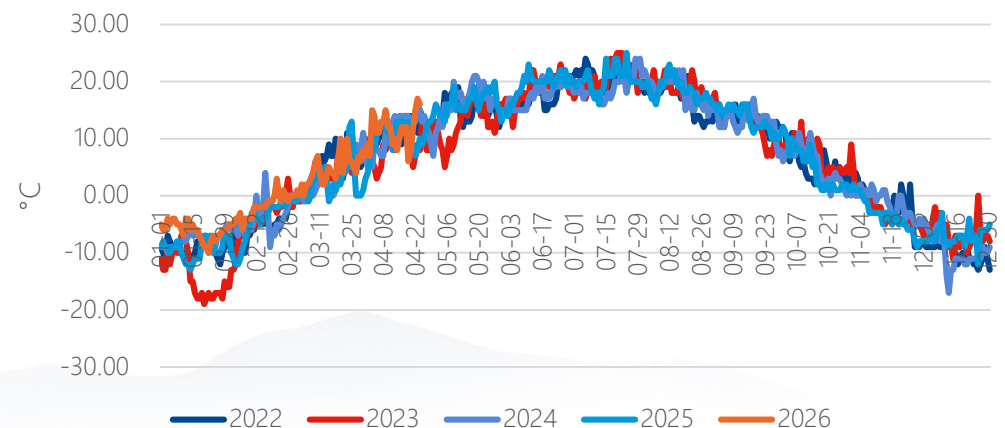
喀什最低气温



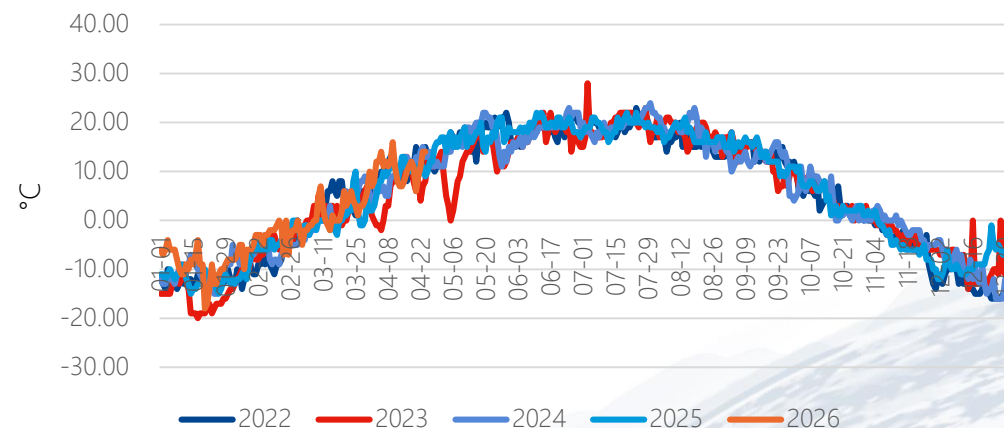
阿克苏最低气温



麦盖提最低气温

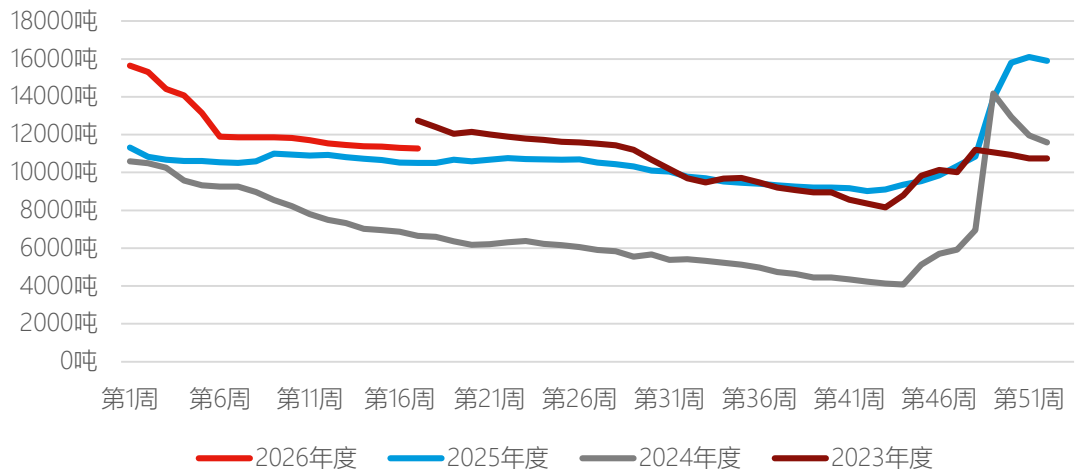


阿拉尔最低气温

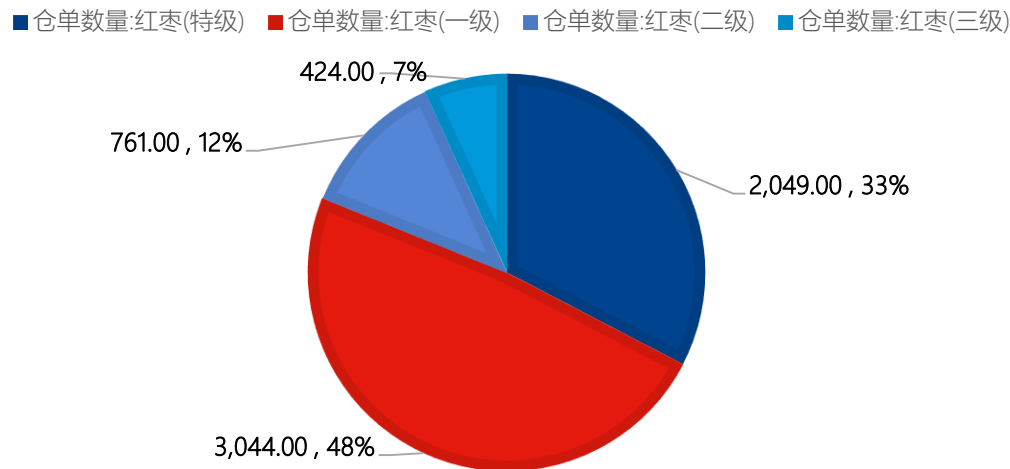


红枣 | 库存：去库节奏缓慢，仓单大幅增加

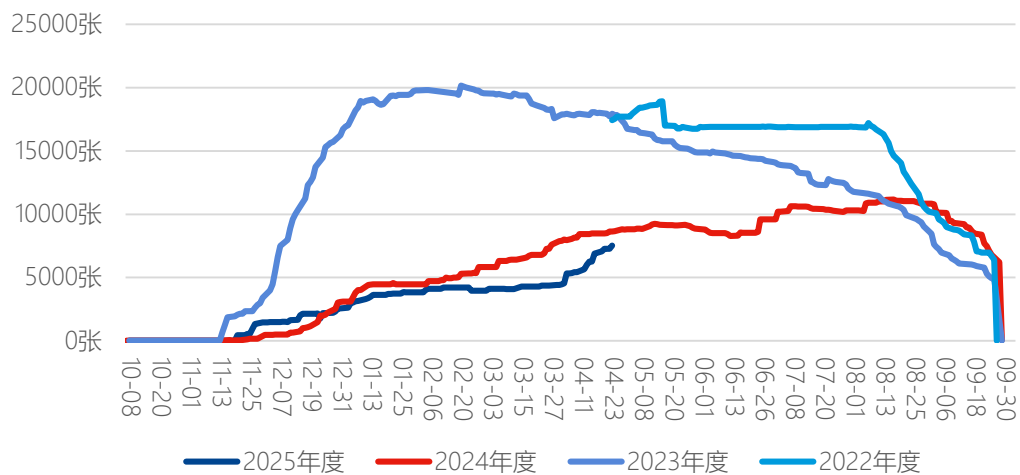
36家样本企业物理库存



红枣：仓单结构

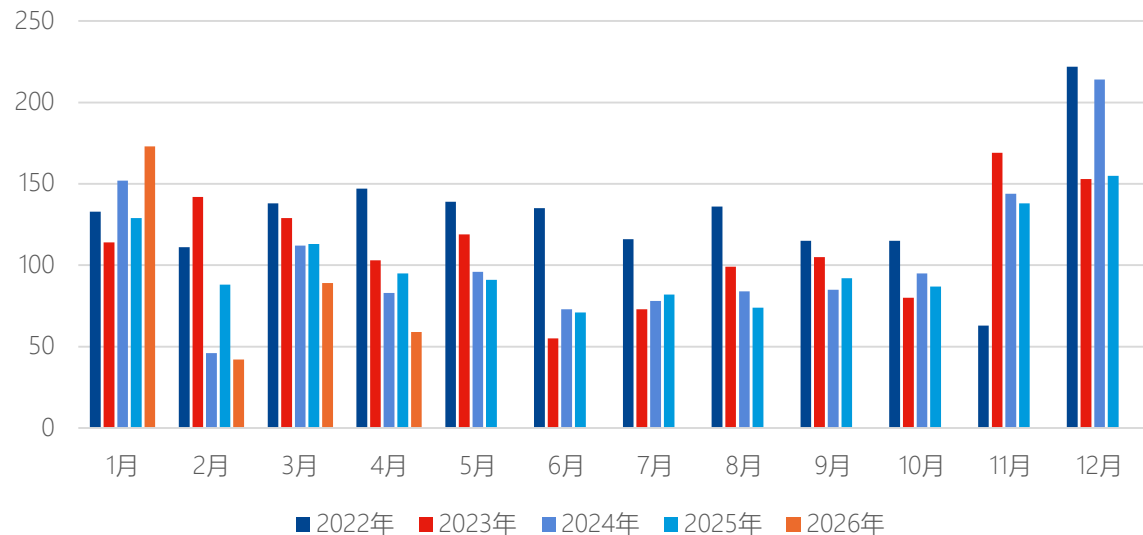


红枣：仓单与有效预报合计

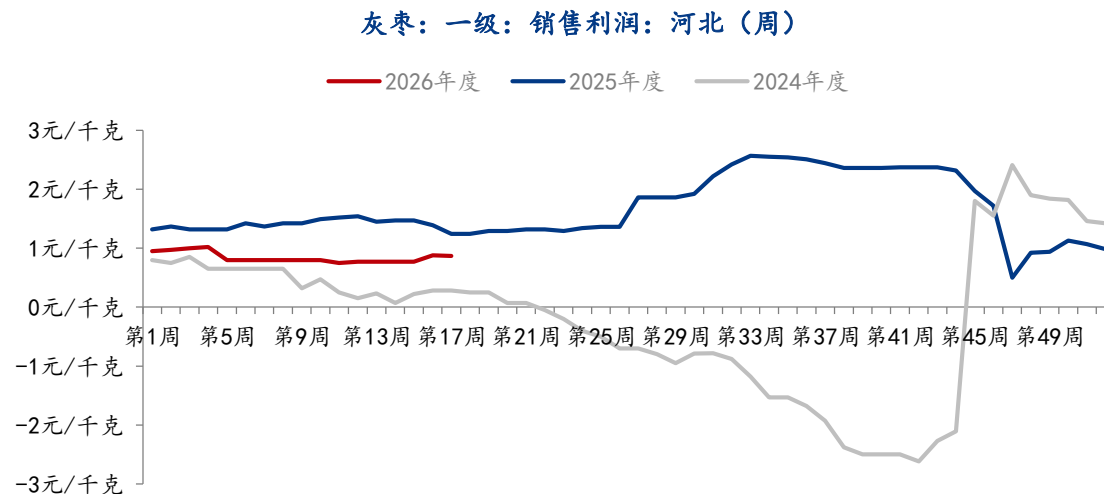


- 据Mysteel农产品调研数据，截止4月23日，36家样本点物理库存在11260吨，较上周减少45吨，环比减少0.87%，同比增加7.02%。
- 截止4月24日，红枣仓单数量为6278张，有效预报1244张，二者合计7522张（折合红枣数量37610吨），较上周增加620张，同比减少12.8%。
 - 特级仓单2049张，
 - 一级仓单3044张，
 - 二级仓单761张，
 - 三级仓单424张。

广东如意坊到车情况



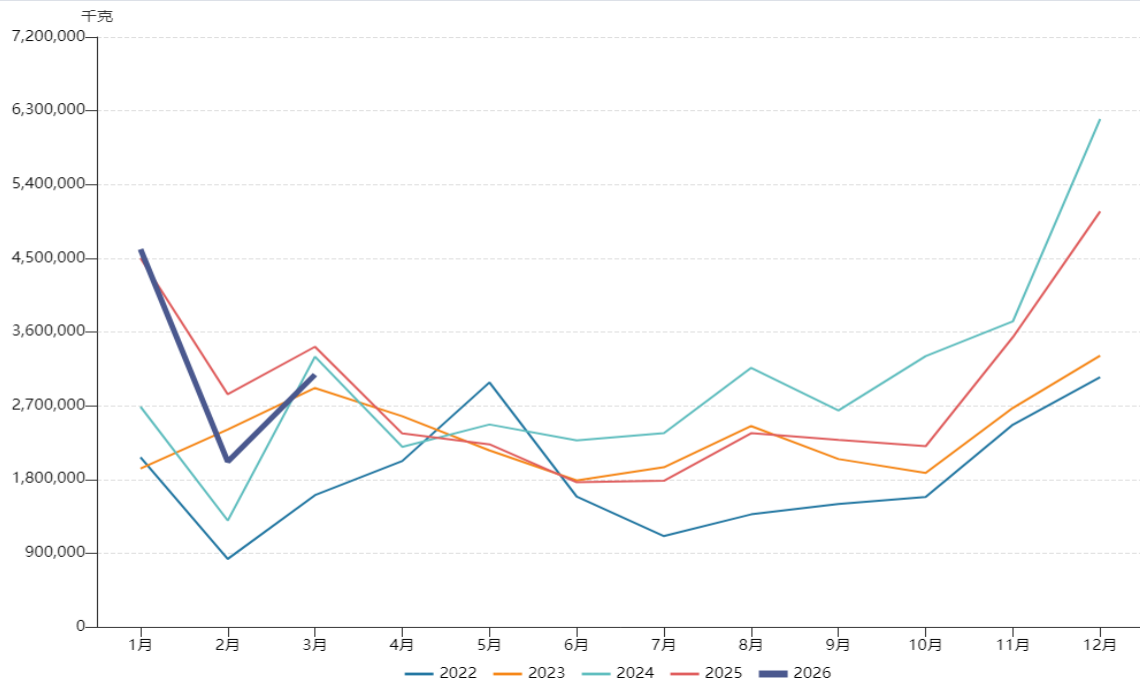
河北销区灰枣一级销售利润



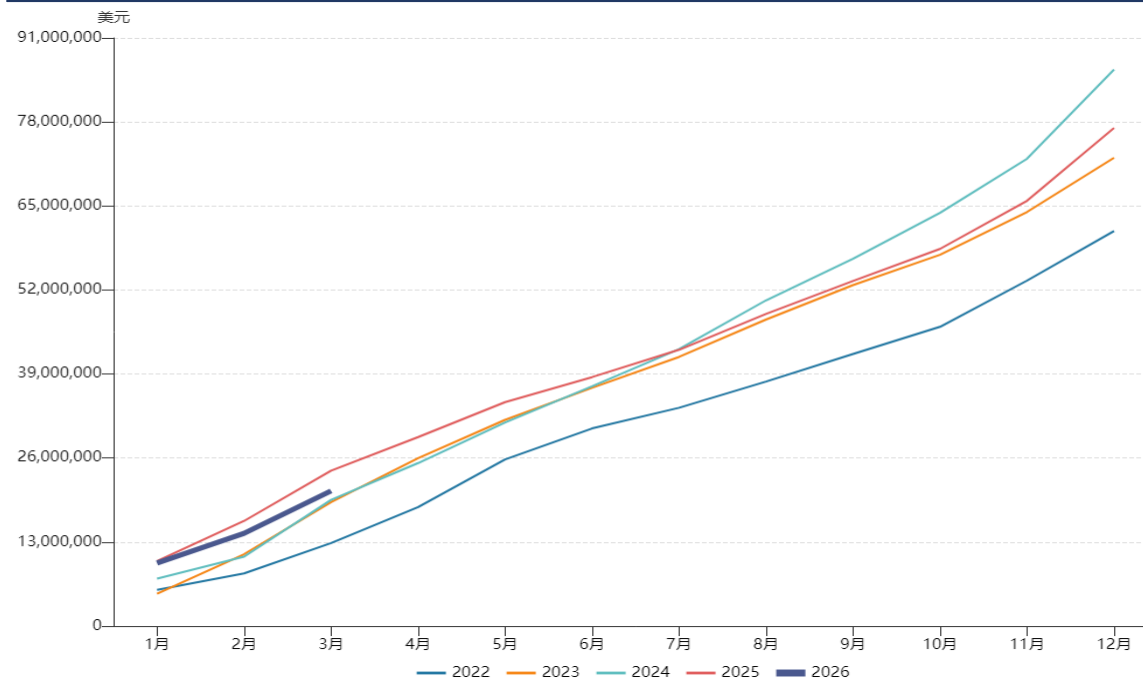
- 销区到车情况跟踪：本周如意坊市场日均到4车，环比增加1.2车，累计到20车，环比增加6车，下游按需拿货。
- 销区销售利润分析：河北销区市场一级成品价格参考7.80-8.30元/公斤，阿克苏到沧运费参考430元/吨，毛利润折合0.87元/公斤，较上周下降0.11元/公斤。

红枣 | 出口：3月环比增加，但同比下降

中国红枣月度出口情况



中国红枣出口金额



- 从出口数量来看，3月份出口数量较2月份小幅增加，为3079.83吨，但较去年同期下降9.93%，1-3月份累计出口数量9707.2吨，同比减少9.78%；
- 出口金额方面，3月份环比增加42.26%，为655.366万美元，2026年1-3月份红枣累计出口2091.2万美元，同比减少13.01%，位于近五年次高位。

| 供需平衡表 | | | | |
|--------------|------|------|-----|------|
| 单位：万吨 | | | | |
| | 期初库存 | 产量 | 消费量 | 期末库存 |
| 2019-2020年度 | | 65 | 55 | 10 |
| 2020-2021年度 | 10 | 65 | 55 | 20 |
| 2021-2022年度 | 20 | 40 | 52 | 8 |
| 2022-2023年度 | 8 | 58 | 50 | 16 |
| 2023-2024年度 | 16 | 35 | 43 | 8 |
| 2024-2025年度 | 8 | 75 | 48 | 32 |
| 2025-2026年度E | 32 | 57.4 | ? | |

数据来源：WIND, Mysteel, 广发期货研究所

短期

- 观点：消费淡季磨底，天气预热。整体呈现弱势筑底（8500~9200元/吨）
- 影响因素：3、4月份传统消费淡季，鲜果替代，高库存去化慢。但价格在8500附近支撑，5月节日备货、6月份进入花期天气炒作。重点关注：新疆主产区高温、风沙、降水对头茬花坐果影响。
- 操作建议：偏空

中长期

- ◆ 7月份坐果关键期天气影响最大，中秋/国庆备货启动。今年发芽提前15-20天，如果无大灾，盘面震荡上行，底部抬升；如果花期坐果受灾，预计反弹10~15%，否则，冲高回落。
- ◆ 9月份新季产量逐渐明朗，市场转向交易现实，11月份开秤价与仓单成本明确，趋势方向基本确定。按照大、小年规律，今年有丰产预期，预计价格承压，开秤反弹。

报告中的信息均来源于被广发期货有限公司认为可靠的已公开资料，但广发期货对这些信息的准确性及完整性不作任何保证。

本报告反映研究人员的不同观点、见解及分析方法，并不代表广发期货或其附属机构的立场。报告所载资料、意见及推测仅反映研究人员于发出本报告当日的判断，可随时更改且不予通告。

在任何情况下，报告内容仅供参考，报告中的信息或所表达的意见并不构成所述品种买卖的出价或询价，投资者据此投资，风险自担。

本报告旨在发送给广发期货特定客户及其他专业人士，版权归广发期货所有，未经广发期货书面授权，任何人不得对本报告进行任何形式的发布、复制。如引用、刊发，需注明出处为“广发期货”，且不得对本报告进行有悖原意的删节和修改。

投资咨询业务资格：证监许可【2011】1292号

数据来源：Wind、CCF、iFinD、Mysteel、SMM、Bloomberg、隆众资讯、卓创资讯、广发期货研究所

广发期货有限公司提醒广大投资者：期市有风险 入市需谨慎！



THANKS!

地址：广州市天河区天河北路183-187号大都会广场38楼，41楼，42楼、43楼

电话：020-88800000

网址：www.gfqh.com.cn